

2 Plant a Phobl Ifanc

Cynnwys

| | | |
|------|---|----|
| 2 | Plant a Phobl Ifanc..... | 1 |
| 2.0 | Ynglŷn â'r bennod hon | 2 |
| 2.1 | Trosolwg ar y boblogaeth | 9 |
| 2.2 | Plant a phobl ifanc y mae arnynt angen gofal a chymorth..... | 12 |
| 2.3 | Plant sydd ar y Gofrestr Amddiffyn Plant..... | 19 |
| 2.4 | Plant a phobl ifanc sy'n derbyn gofal..... | 22 |
| 2.5 | Plant sy'n ymwneud â throsteddu, sy'n ymddwyn yn wrthgymdeithasol ac sy'n dioddef trosteddau..... | 29 |
| 2.6 | Plant anabl | 33 |
| 2.7 | Iechyd meddwl plant a phobl ifanc | 39 |
| 2.8 | Ymyrraeth gynnar, atal a rhianta | 47 |
| 2.9 | Plant a phobl ifanc heb anghenion gofal a chymorth..... | 56 |
| 2.10 | Casgliad ac argymhellion | 57 |
| | Cyfeiriadau | 60 |

2.0 Ynglŷn â'r bennod hon

Mae'r bennod hon yn canolbwyntio ar anghenion gofal a chymorth plant a phobl ifanc. Trefnwyd y bennod yn unol â'r themâu canlynol:

- 2.1 Trosolwg ar y boblogaeth**
- 2.2. Plant a phobl ifanc y mae arnynt angen gofal a chymorth: 'plentyn mewn angen' gynt, gan gynnwys ffoaduriaid a cheiswyr lloches**
- 2.3 Plant a phobl ifanc sydd ar y Gofrestr Amddiffyn Plant**
- 2.4 Plant a phobl ifanc sy'n derbyn gofal (gan gynnwys maethu, mabwysiadu, ymadawyr gofal, a phlant sydd mewn cartrefi plant ac a leolwyd gan awdurdodau lleol eraill)**
- 2.5 Plant sy'n ymwneud â throsteddu, sy'n ymddwyn yn wrthgymdeithasol ac sy'n dioddef trosteddau**
- 2.6 Plant anabl**
- 2.7 Iechyd meddwl plant a phobl ifanc**
- 2.8 Ymyrryd yn gynnar ac atal**

Mae rhagor o wybodaeth am anghenion plant a phobl ifanc i'w gael mewn penodau eraill o'r adroddiad.

- Iechyd, anabledau corfforol a nam ar y synhwyrâu
- Anabledd dysgu ac awtistiaeth
- Gofalwyr
- Iechyd meddwl
- Trais yn erbyn menywod, cam-drin domestig a thrais rhywiol
- Sefydliadau Diogel
- Cyn-filwyr
- Digartrefedd

Gellir dod o hyd i wybodaeth benodol am y canlynol:

- Pontio: mae gwybodaeth wedi'i chynnwys yn yr holl benodau perthnasol eraill
- Gofalwyr ifanc: mae gwybodaeth wedi'i chynnwys yn y bennod ar ofalwyr
- Tlodi plant: mae cysylltiad rhwng tlodi plant a'r anghenion am ofal a chymorth y rhoddir sylw iddynt yn y bennod hon. Mae hwn yn fater y mae angen mynd i'r afael ag ef yn lleol, yn rhanbarthol ac yn genedlaethol. I gael rhagor o wybodaeth, gweler yr asesiad rhanbarthol o anghenion teuluoedd

diamddiffyn a gafodd ei lunio ar gyfer Rhaglenni Teuluoedd yn Gyntaf Gogledd Cymru (atodiad 2a), ynghyd â'r Aseidiadau Llesiant sy'n cael eu llunio gan y Byrddau Gwasanaethau Cyhoeddus.

- Pobl ifanc mewn sefydliadau diogel: gwybodaeth wedi'i chynnwys yn y bennod ar sefydliadau diogel

Sut y bydd Deddf Gwasanaethau Cymdeithasol a Llesiant (Cymru) 2014 ('y Ddeddf') yn newid pethau?

Mae egwyddorion y Ddeddf fel a ganlyn:

- Pobl: rhoi'r unigolyn yn y canol drwy roi llais cryfach iddo a mwy o reolaeth dros y gwasanaethau y mae'n eu derbyn.
- Llesiant: cefnogi pobl i sicrhau eu llesiant eu hunain gan adeiladu ar amgylchiadau, gallu, rhwydweithiau a chymunedau.
- Ymyrraeth gynnar: mwy o wasanaethau ataliol, yn cefnogi pobl cyn i'w hanghenion droi'n argyfyngus.
- Cydweithio: mwy o weithio mewn partneriaeth rhwng yr holl bartïon dan sylw.

Mae dyletswydd hollgyffredinol yn y Ddeddf i hyrwyddo llesiant. Mae'r diffiniad o 'llesiant' yn cynnwys: iechyd corfforol ac iechyd meddwl a llesiant emosiynol; amddiffyn rhag camdriniaeth ac esgeulustod; addysg, hyfforddiant a gweithgareddau hamdden; perthnasoedd teuluol a phersonol; cyfraniad a wneir at y gymuned leol; sicrhau hawliau a hawlogaethau; llesiant cymdeithasol ac economaidd (gan gynnwys peidio â byw mewn tloidi); a byw mewn llety preswyl addas.

Newid y cysyniad 'plentyn mewn angen'

Nid yw'r cysyniad 'plentyn mewn angen' a welir yn Neddf Plant 1989 yn cael ei ailadrodd yn y ddeddf newydd ((Welsh Government, 2016). Mae'r Ddeddf yn cyfeirio at blant a phobl ifanc y mae arnynt angen gofal a chymorth, sef angen a ddiffinnir ar sail y gallu i wireddu'r canlyniadau llesiant, a amlinellir yn y Ddeddf, ynghylch addysg, iechyd ac ati.

Asesiadau a phrosesau

Cynllunio ac adolygu gofal a chymorth (Care Council for Wales, 2015a)



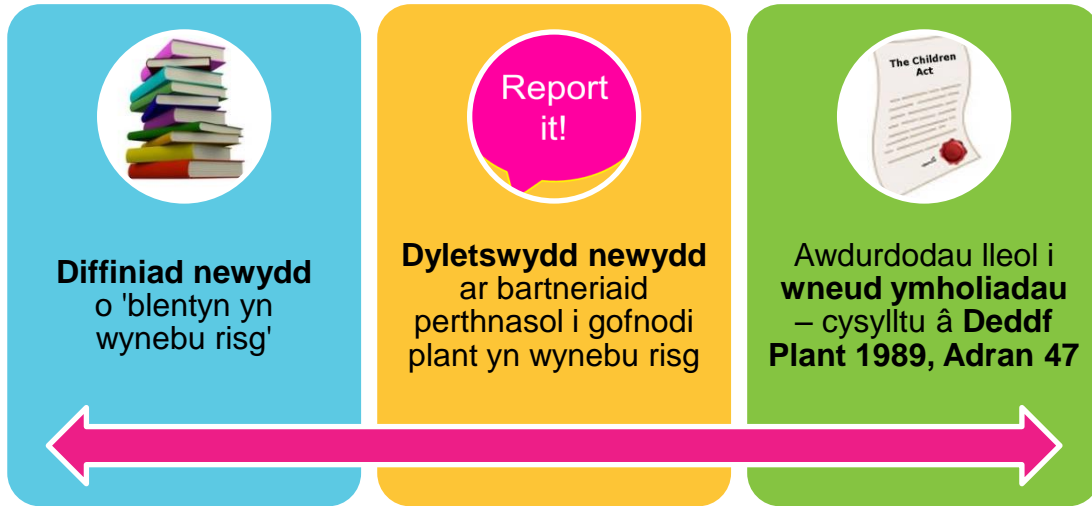
O dan y ddeddf newydd, bydd gan bob plentyn y mae arno angen gofal a chymorth gynllun gofal a chymorth, a bydd y cynllun yn disodli'r cynllun plant mewn angen, y cynllun amddiffyn plant a'r cynllun plant sy'n derbyn gofal. Mae cynghorau lleol wrthi'n symud i'r system hon ar hyn o bryd.

Os ceir atgyfeiriad ynghylch plentyn y mae arno angen gwasanaeth, yna asesir y plentyn. Os oes angen gwasanaeth gofal cymdeithasol ar y plentyn, bydd yn cael cynllun gofal a chymorth. Os bydd yr achos yn datblygu, maes o law, yn un Amddiffyn Plant, cedwir y cynllun gofal a chymorth ond bydd y cynnwys yn newid er mwyn canolbwyntio ar amddiffyn y plentyn. Bydd y broses gymhwystra'n ystyried y teulu cyfan, a dim ond pan nad yw'r teulu'n gallu diwallu anghenion y plentyn a gwireddu'r canlyniadau a amlinellir yn y Ddeddf, ynghylch addysg, iechyd ac ati, y bydd y gwasanaethau plant yn darparu cefnogaeth.

Bydd sylw'n cael ei roi i sgysiau am 'yr hyn sy'n bwysig', asesiad di-dor a chymesur o'r anghenion lleiaf i'r anghenion mwyaf, sylw mwy cyffredinol i wybodaeth, cyngor a chynhorthwy, a dull yn seiliedig ar gryfderau.

Amddiffyn Plant

Llwybr Plant (Care Council for Wales, 2015b)



Mae diffiniad newydd o 'blentyn sy'n wynebu risg'

'Plentyn sy'n wynebu risg yw plentyn sy'n cael, neu sy'n wynebu risg o gael, ei gam-drin neu ei esgeuluso neu ddioddef mathau eraill o niwed, a[c] y mae arno anghenion am ofal a chymorth (p'un a yw'r awdurdod yn diwallu unrhyw un neu rai o'r anghenion hynny ai peidio).'

Mae ar holl bartneriaid perthnasol cyngor lleol ddyletswydd newydd i hysbysu am blentyn sy'n wynebu risg. Mae dyletswydd ar gyngor lleol i wneud ymholiadau (sy'n gysylltiedig ag adran 47 o'r Ddeddf Plant) os hysbysir yr awdurdod y gall plentyn fod yn wynebu risg, ac i gymryd camau i sicrhau bod y plentyn yn ddiogel.

Mae newid yn y broses asesu hefyd. Gynt, roedd dau asesiad: asesiad cychwynnol (a gâi ei gwblhau a'i gau) ac yna asesiad pellach os oedd angen. O dan y Ddeddf, cael un asesiad trosglwyddadwy a chynhwysfawr yw'r nod. Mae cynghorau lleol yng Ngogledd Cymru yn gweithio ar dempled i'r rhanbarth. Gall achos eto gael ei gau ar ôl asesiad cychwynnol os na chlustnodir anghenion ond, os oes angen cefnogaeth, bydd yr asesiad yn parhau.

Ymyrryd yn gynnar ac atal

Mae'r Ddeddf yn annog canolbwyntio ar atal ac ar ymyrraeth gynnar.

Gwybodaeth, cyngor a chynhorthwy

Mae gwybodaeth, cyngor a chynhorthwy'n un o elfennau pwysig y ddeddf newydd.

Mae'r Cod Ymarfer (Welsh Government, 2015a) yn nodi:

'Dylai'r gwasanaeth [Gwybodaeth, cyngor a chynhorthwy] gael ei ystyried fel gwasanaeth ataliol ynddo'i hun trwy ei ddarpariaeth gwybodaeth, cyngor a chynhorthwy amserol o safon uchel.

Dylid gwneud pob ymdrech i leihau dyblygu a sicrhau bod y wybodaeth a'r cyngor yn cael eu cynnig gan y staff mwyaf priodol a medrus. **Rhaid** i awdurdodau lleol sicrhau eu bod yn ystyried pa wasanaethau gwybodaeth, cyngor a chynhorthwy eraill sydd ar gael wrth gynllunio a datblygu eu gwasanaeth. Ni ddylai gwasanaethau gwybodaeth a chynhor eraill gael eu dyblygu a dylent naill ai gael eu hintegreiddio gyda'r gwasanaeth gwybodaeth, cyngor a chynhorthwy neu fod yn gwbl hygyrch trwy'r gwasanaeth. **Rhaid** i awdurdodau lleol, mewn partneriaeth â'u partneriaid rhanbarthol, sicrhau bod y gwasanaethau cyngor a'r llinellau cymorth sydd ar gael, megis MEIC a'r gwasanaeth gwybodaeth i deuluoedd, yn gysylltiedig ac yn cael eu defnyddio'n effeithiol i ddatblygu gwasanaethau dibynadwy i bawb.'

Mae Gwasanaethau Gwybodaeth i Deuluoedd eisoes yn cyfrannu i'r ddyletswydd hon yn sgil rhan o'u swyddogaethau a amlinellir yn Adran 27 (Dyletswydd Gwybodaeth) o Ddeddf Gofal Plant (2006), gan ddarparu gwasanaeth Gwybodaeth Cyngor a Chynhorthwy i rieni ac i weithwyr proffesiynol. Mae Gwasanaethau Gwybodaeth i Deuluoedd Gogledd Cymru yn gweithio mewn partneriaeth â Rheolwr Gwasanaethau Paediatreg ac i'r Newydd-anedig Bwrdd Iechyd Prifysgol Betsi Cadwaladr i ddarparu gwybodaeth allgymorth i deuluoedd yn y tair uned i'r newydd-anedig, gan gynorthwyo rhieni newydd i ddod o hyd i wasanaethau a chefnogaeth sy'n berthnasol i'w sefyllfa.

Gall teuluoedd a gweithwyr proffesiynol fod dan yr argraff fod prinder gwybodaeth a gwasanaethau yn eu hardal leol. Dylai Gwasanaethau Gwybodaeth, Cyngor a Chynhorthwy allu anelu at helpu ymholwyr i ddod o hyd i wybodaeth a gwasanaethau sy'n berthnasol i anghenion unigol teuluoedd.

Gall canolbwyntio ar gefnogaeth gynnar a gwasanaethau ataliol olygu y diwellir anghenion teulu trwy helpu i gyrchu gwasanaethau cyffredinol megis lleoliad gofal plant, gweithgaredd hamdden neu weithgaredd cymdeithasol. Bydd gan y Gwasanaethau Gwybodaeth i Deuluoedd gronfa ddata gynhwysfawr a ddiwedderir yn rheolaidd, yn ogystal â staff medrus a all helpu i glustnodi anghenion gwybodaeth a chefnogaeth y teulu.

Mae prosiect rhanbarthol ar waith sy'n edrych ar fodelau ledled Gogledd Cymru gan gynnwys sut i fonitro pa mor effeithiol yw'r gefnogaeth.

Gwasanaethau Gwybodaeth i Deuluoedd

Mae Gwasanaethau Gwybodaeth i Deuluoedd eisoes yn cyfrannu i'r ddyletswydd Gwybodaeth, Cymorth a Chynhorthwy yn y Ddeddf yn sgil rhan o'u swyddogaethau a amlinellir yn Adran 27 (Dyletswydd Gwybodaeth) o Ddeddf Gofal Plant (2006), gan ddarparu gwasanaeth Gwybodaeth, Cyngor a Chynhorthwy i rieni ac i weithwyr proffesiynol.

Dylai gwybodaeth gan Wasanaethau Gwybodaeth i Deuluoedd gael ei defnyddio wrth lunio'r asesiad poblogaeth. Rhoddodd rhai Gwasanaethau Gwybodaeth i Deuluoedd wybodaeth wrth ymateb i'r arolwg o sefydliadau a gafodd ei ddsbarthu, ond argymhellir defnyddio dull mwy systematig yn y dyfodol.

Plant a phobl ifanc sy'n derbyn gofal ac sy'n cael eu lletya ac ymadawyr gofal

Mae Rhan 6 o'r Ddeddf yn ymwneud yn benodol â phlant a phobl ifanc sy'n derbyn gofal ac sy'n cael eu lletya ac ymadawyr gofal. Mae'n disodli'r rhan fwyaf o Ran III o Ddeddf Plant 1989 (Care Council for Wales, 2015a). Mae'n ceisio gostwng yr angen am ymyrraeth ffurfiol [ym mywydau plant a phobl ifanc], ac atgyfnerthu gallu teuluoedd i ofalu am eu plant pryd bynnag y mae'n ddiogel i wneud hynny. Os bydd angen gofalu am blentyn, [mae'r Ddeddf] yn ceisio sicrhau mwy o sefydlogrwydd i blant drwy ehangu'r dewis o leoliadau lleol, eu cynorthwyo i barhau i gynnal perthnasau pwysig a bywyd ysgol a dod o hyd i'r ateb parhaol cywir yn gynt.

Diogelu a hyrwyddo llesiant y plentyn yw prif ddyletswydd y Ddeddf mewn perthynas â phlant sy'n derbyn gofal (adran 78).

Pan fydda i'n barod

Mae'r Ddeddf yn creu dyletswydd newydd ar gynghorau lleol tuag at bobl ifanc mewn gofal maeth sydd, wedi iddynt gyrraedd eu 18 oed, yn dymuno parhau i fyw gyda'u rhieni maeth, sef dyletswydd 'Pan fydda i'n barod'. Daeth y ddyletswydd newydd i rym ar 1 Ebrill 2016. Cydweithiodd chwe chyngor Gogledd Cymru i ddatblygu'r polisiau, y dulliau cyfathrebu a'r deunyddiau hyfforddi newydd i weithredu'r cynllun. Mae yna brosiect rhanbarthol hefyd i wella'r gwaith o recriwtio gofalmwr maeth er mwyn helpu i liniaru effaith y cynllun newydd ar nifer y lleoliadau maeth sydd ar gael.

Plant anabl

O dan Ddeddf Plant 1989, roedd plant anabl yn cael eu categorio yn 'blant mewn angen'. Roedd ganddynt felly hawlogaeth i wasanaethau o dan Ddeddf 1989, ond hefyd i wasanaethau ychwanegol oherwydd anabledd, a hynny o dan baragraff 6 yn rhan 1 o atodlen 2 o'r Ddeddf. Yn ôl disgrisiwn y darperid gwasanaethau adran 17. Mae hyn wedi newid o dan y ddeddf newydd, a bydd plant anabl a'u gofalmwr y mae arnynt angen gofal a chymorth yn cael eu hasesu o dan Ran 3.

Yn ogystal â'r ddeddf newydd, bydd Bil Anghenion Dysgu Ychwanegol a'r Tribiwnlys Addysg 2015, y disgwylir iddo gael ei gyflwyno'r mis Rhagfyr hwn, sef 2016, yn diwygio'r ffordd y bydd y sectorau addysg ac iechyd yn darparu ar

gyfer plant a phobl ifanc sydd ag anghenion dysgu ychwanegol. Bydd y bil yn diwygio'r system bresennol, nad ydyw bob amser yn cynorthwyo plant a phobl ifanc sydd ag anghenion dysgu ychwanegol i wireddu eu llwyr botensial. Mae'r bil yn cyflwyno cysyniad ehangach 'Anghenion Dysgu Ychwanegol' (ADY), sy'n ceisio symud i ffwrdd oddi wrth ddibyniaeth ar ddatganiadau Anghenion Addysgol Arbennig, ac yn rhoi sylfaen gyfreithiol iddo.

Hawliau Plant

Mae Llywodraeth Cymru wedi mabwysiadu Confensiwn y Cenhedloedd Unedig ar Hawliau'r Plentyn (CCUHP) yn sail i lunio polisiau ar gyfer plant a phobl ifanc yng Nghymru. Mae 54 o erthyglau yn y Confensiwn. Mae Erthyglau 1 i 42 yn nodi sut y dylid trin plant, a gellir grwpio'r erthyglau'n fras yn rhai sy'n ymwneud â chyfranogi, amddiffyn a darpariaeth. Mae Erthyglau 43 i 45 yn ymwneud â sut y dylai oedolion a llywodraethau gydweithio i sicrhau bod pob plentyn yn gallu arfer ei hawliau (Welsh Government, 2015b).

Dyletswydd i ddarparu cyfleoedd chwarae digonol

Mae chwarae yn rhan hanfodol o blentyndod iach, ac mae gan bob plenty hawl i allu chwarae. Mae hyn wedi'i ymgorffori yn erthygl 31 o Gonfensiwn y Cenhedloedd Unedig ar Hawliau'r Plentyn (CCUHP), ac wedi'i ddiffinio ymhellach o fewn Sylw Cyffredinol 17. Mae pob cyngor lleol yng Ngogledd Cymru wedi cynhyrchu asesiad cyfleoedd chwarae digonol yn rhan o'u dyletswydd i ddarparu cyfleoedd chwarae digonol. Mae'r rhain i'w gweld yn y llyfrgell dogfennau a goladwyd i lywio'r asesiad poblogaeth.

Asesiadau digonolrwydd gofal plant

Mae Deddf Gofal Plant 2006 yn ei gwneud yn ofynnol i gynghorau lleol yng Nghymru: gynnal asesiadau digonolrwydd gofal plant; sicrhau bod digon o ofal plant ar gael; ac i ddarparu gwybodaeth, cyngor a chymorth i rieni, darpar rieni a'r rheiny sydd â chyfrifoldeb rhiant neu ofal am blentyn, mewn perthynas â gofal plant. Mae asesiadau digonolrwydd gofal plant Gogledd Cymru i'w gweld yn y llyfrgell dogfennau a goladwyd i lywio'r asesiad poblogaeth.

Rhagor o wybodaeth

I gael rhagor o wybodaeth am Ddeddf Gwasanaethau Cymdeithasol a Llesiant (Cymru) 2014 a Deddf Llesiant Cenedlaethau'r Dyfodol (Cymru) 2015, gweler <http://www.cgycymru.org.uk/hyb-deall-y-ddeddf/?force=2> a <https://futuregenerations.wales/cy/>

2.1 Trosolwg ar y boblogaeth

Diffiniadau

Mae'r bennod ar blant a phobl ifanc yn ymdrin â'r rhai 0 i 18 oed, yn ogystal â'r rheiny sy'n gymwys i dderbyn gwasanaethau tan eu bod yn 25 oed, gan gynnwys plant anabl ac ymadawyr gofal.

Beth yr ydym yn ei wybod am y boblogaeth?

Yn 2015, roedd oddeutu 124,000 o blant 0 i 15 oed yng Ngogledd Cymru (Office for National Statistics, 2016). Bach iawn o newid fu yn nifer y plant rhwng 2011 a 2015 ledled Gogledd Cymru nac ychwaith ym mhob sir, fel y dengys Tabl 2.1. Mae'r duedd hon yn debygol o barhau dros y 25 mlynedd nesaf, fel y dengys Ffigur 2.1, gyda chynnydd o oddeutu 1% (280 o blant) i gyd.

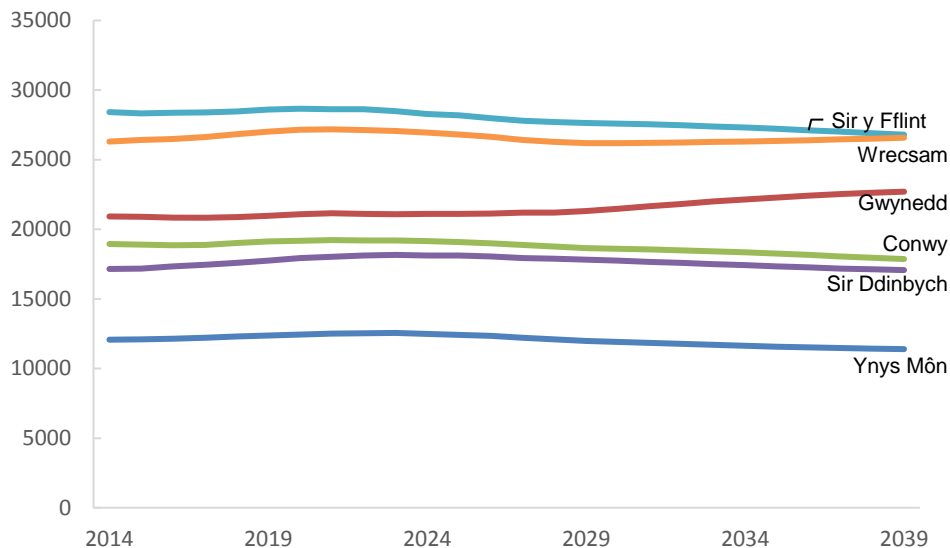
Mae yna fân wahaniaethau rhwng y siroedd. Rhagwelir y bydd poblogaeth plant 15 oed neu iau Sir Ddinbych yn aros yr un fath erbyn 2039, tra bydd Ynys Môn, Conwy a Sir y Fflint yn gweld gostyngiad o oddeutu 6%. Gwynedd yw'r unig sir lle rhagwelir cynnydd yn nifer y plant, sef cynnydd o oddeutu 9% (1,800 o blant).

Tabl 2.1 Nifer y plant 0 i 15 oed

| | 2011 | 2012 | 2013 | 2014 | 2015 |
|---------------|---------|---------|---------|---------|---------|
| Ynys Môn | 12,000 | 12,000 | 12,000 | 12,000 | 12,000 |
| Gwynedd | 21,000 | 21,000 | 21,000 | 21,000 | 21,000 |
| Conwy | 19,000 | 19,000 | 19,000 | 19,000 | 19,000 |
| Sir Ddinbych | 17,000 | 17,000 | 17,000 | 17,000 | 17,000 |
| Sir y Fflint | 29,000 | 28,000 | 28,000 | 28,000 | 28,000 |
| Wrecsam | 26,000 | 26,000 | 26,000 | 26,000 | 26,000 |
| Gogledd Cymru | 123,000 | 124,000 | 124,000 | 124,000 | 124,000 |

Mae'r niferoedd wedi'u talgrynnu felly efallai na fyddant yn cyfansymio.

Ffynhonnell: Amcangyfrifon Canol Blwyddyn Llywodraeth Cymru, StatsCymru

Ffigur 2.1 Amcanestyniadau poblogaeth, plant 15 oed neu iau (ar sail 2014)

Iechyd plant a phobl ifanc yng Ngogledd Cymru

- Mae'r mwyafrif o blant a phobl ifanc yn iach ac yn fodlon ar eu byd.
- Mae oddeutu 5% o fabanod yng Ngogledd Cymru yn fabanod pwysau geni isel (o dan 2,500 g) sy'n golygu eu bod yn wynebu risg o gael problemau iechyd yn ystod eu plentynod a thrwy gydol eu hoes. Mae'r hyn a all, o bosibl, fod yn achosi'r problemau yn cynnwys smygu, deiet gwael, gordewdra, beichiogrwydd yn ystod yr arddegau, a heintiau rhywiol.
- Ledled Cymru, Gogledd Cymru sydd â'r gyfradd uchaf ond un o farwolaethau babanod (marwolaethau o blith y rhai sy'n iau na blwydd oed), ac mae'r gyfradd honno fymryn yn uwch na chyfartaledd Cymru. Mae'r ystod cyfraddau marwolaethau babanod yn amrywio o gyfradd o 4.1 fesul 1,000 o enedigaethau byw yn Wrecsam i gyfradd o 5.4 fesul 1,000 o enedigaethau byw yng Nghonwy. Mae'r cyfraddau marwolaethau babanod newydd-anedig (marwolaethau o blith y rhai sy'n iau na 28 niwrnod) yn amrywio o gyfradd o 2.9 fesul 1,000 o enedigaethau byw yn Wrecsam i gyfradd o 3.8 fesul 1,000 o enedigaethau byw yn Ynys Môn a Chonwy.
- Dim ond 58% o fabanod newydd-anedig a fwydir ar y fron, sef ymyrraeth ac iddi fuddion helaeth o ran iechyd, gan gynnwys atal gordewdra ac atal heintiau anadlol.
- Nid yw pob plentyn 4 blwydd oed yng Ngogledd Cymru wedi cael yr imiwneiddiadau arferol y dylai'r rhai o'r oed hwn fod wedi eu cael, gan olygu bod eto lawer o blant hyn a allai gael clefydau – megis y frech goch – y byddai brechu yn eu hatal. Yn ddiweddar bu gostyngiad yn y cyfraddau imiwneiddio ledled y wlad.
- Mae chwarter y plant 4-5 oed yng Ngogledd Cymru dros bwysau neu'n ordew: mae hyn yn arwyddocaol o ran achosi salwch cronig yn ystod plentynod, gydag effeithiau aruthrol posibl ar iechyd a llesiant yn y dyfodol.

Ymysg yr ymyraethau ataliol, bydd bwydo ar y fron, gohirio diddyfnu, sicrhau sgiliau coginio, gweithgarwch corfforol a digon o gwsg.

- Mae mwy na chwarter y rhai 16 i 24 oed yn smygu. O blith y rhai 11 i 16 oed yng Ngogledd Cymru, mae 3% o fechgyn a 4% o ferched yn smygu.
- Mae 43% o'r rhai 16 i 24 oed wedi, ar o leiaf un diwrnod yr wythnos, yfed mwy na'r hyn y mae'r canllawiau'n ei argymhell. O blith y rhai 11 i 16 oed, mae 17% o fechgyn a 14% o ferched yn yfed alcohol o leiaf unwaith yr wythnos (Public Health Wales, 2016c).

2.2 Plant a phobl ifanc y mae arnynt angen gofal a chymorth

Diffiniad

O dan Ddeddf Gwasanaethau Cymdeithasol a Llesiant (Cymru) 2014, mae'r meini prawf cymhwysra ar gyfer plant y mae arnynt anghenion gofal a chymorth fel a ganlyn:

Mae angen plentyn ... yn bodloni'r meini prawf cymhwysra os yw –

(a) naill ai –

- (i) yr angen yn codi o afiechyd corfforol neu feddyliol y plentyn, ei oedran, ei anabledd, ei ddibyniaeth ar alcohol neu gyffuriau, neu amgylchiadau tebyg eraill; neu fod
- (ii) yr angen yn un sy'n debyg, os na chaiff ei ddiwallu, o gael effaith andwyol ar ddatblygiad y plentyn;

(b) yr angen yn ymwneud ag un neu fwy o'r canlynol –

- (i) gallu i gyflawni arferion hunanofal neu arferion domestig;
- (ii) gallu i gyfathrebu;
- (iii) amddiffyn rhag camdriniaeth neu esgeulustod;
- (iv) ymglymiad mewn gwaith, addysg, dysgu neu mewn gweithgareddau hamdden;
- (v) cynnal neu ddatblygu perthnasoedd teuluol neu rai personol eraill o bwys;
- (vi) datblygu a chynnal perthnasoedd cymdeithasol ac ymglymiad yn y gymuned; neu
- (vii) cyflawni nodau datblygu;

(c) yr angen yn un nad yw'r plentyn, rhieni'r plentyn na phersonau eraill mewn rôl rhiant yn gallu ei ddiwallu, naill ai –

- (i) ar eu pen eu hunain neu gyda'i gilydd,
- (ii) gyda gofal a chymorth eraill sy'n fodlon darparu'r gofal a'r cymorth hwnnw, neu
- (iii) gyda chymorth gwasanaethau yn y gymuned y mae gan y plentyn, y rhieni neu bersonau eraill mewn rôl rhiant fynediad iddynt; a

(d) y plentyn yn annhebyg o sicrhau un neu fwy o'i ganlyniadau personol oni bai –

- (i) bod yr awdurdod lleol yn darparu neu yn trefnu gofal a chymorth i ddiwallu'r angen; neu
- (ii) bod yr awdurdod lleol yn galluogi'r angen i gael ei ddiwallu trwy wneud taliadau uniongyrchol. (National Assembly for Wales, 2015).

Mae hyn yn newid y diffiniad blaenorol a'r cysyniad 'plentyn mewn angen'. Gan nad oes data ar gael hyd yn hyn sy'n defnyddio'r diffiniad newydd, rydym wedi defnyddio data am 'blant mewn angen' yn ddirprwy, at ddibenion yr asesiad poblogaeth hwn.

Beth yr ydym yn ei wybod am y boblogaeth?

Er na fu fawr o newid yn nifer y plant yng Ngogledd Cymru ar y cyfan, darlun mwy cymysg a geir o ran nifer yr atgyfeiriadau a wnaed at wasanaethau plant. Yng Ngogledd Cymru, ar y cyfan gostyngodd nifer yr atgyfeiriadau, o 10,000 yn 2011-12 i 8,000 yn 2015-16. Roedd cryn amrywio o flwyddyn i flwyddyn o fewn y siroedd a rhyngddynt hefyd, fel y dengys Tabl 2.2 isod.

Tabl 2.2 Nifer yr atgyfeiriadau a wnaed at wasanaethau plant yn ystod y flwyddyn

| | 2011–12 | 2012–13 | 2013–14 | 2014–15 | 2015–16 |
|---------------|---------|---------|---------|---------|---------|
| Ynys Môn | 1,388 | 1,111 | 1,463 | 1,596 | 1,317 |
| Gwynedd | 2,064 | 1,656 | 1,476 | 1,435 | 1,471 |
| BS Conwy | 682 | 686 | 868 | 723 | 519 |
| Sir Ddinbych | 853 | 799 | 773 | 670 | 625 |
| Sir y Fflint | 821 | 709 | 1,220 | 1,825 | 2,492 |
| Wrecsam | 4,213 | 3,076 | 3,272 | 3,567 | 1,866 |
| Gogledd Cymru | 10,021 | 8,037 | 9,072 | 9,816 | 8,290 |

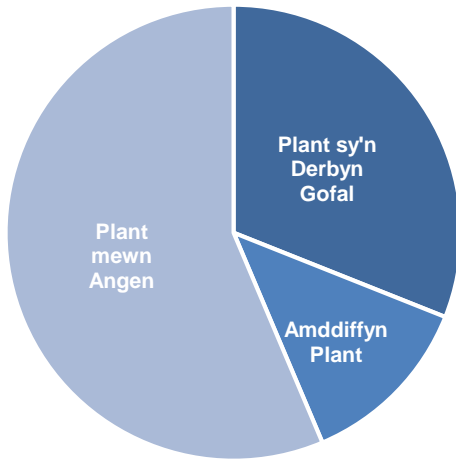
Fynhonnell: Llywodraeth Cymru, StatsCymru

Mae nifer yr atgyfeiriadau'n adlewyrchu'r galw sydd ar wasanaethau plant. Fodd bynnag, nid yw o reidrwydd yn amlygu newid yn yr angen am ofal a chymorth. Mae ymwybyddiaeth staff, agweddau tuag at risg a hysbysu, yn ogystal â mentrau sy'n ceisio ymyrryd yn gynharach â theuluoedd i atal yr angen am atgyfeirio at wasanaethau plant, yn effeithio ar nifer yr atgyfeiriadau. Mae adborth staff yn awgrymu y gall fod niferoedd mawr o atgyfeiriadau lle nad oes angen camau pellach. Yn 2014-15, yn achos oddeutu 43% o atgyfeiriadau nid aethpwyd ati i glustnodi asesiad cychwynnol.

Ni allwn ddweud ar hyn o bryd sut y gall atgyfeiriadau newid ar ôl i'r ddeddf newydd ehangu'r cymhwysra ar gyfer asesiad.

Mae Ffigur 2.2 yn dangos cyfran y plant mewn angen sy'n derbyn gofal, y plant a ddaw o dan amddiffyn plant, a'r plant eraill sydd mewn angen, sy'n cynnwys plant anabl.

Ffigur 2.2 Cyfran y plant mewn angen sydd â statws Plant sy'n Derbyn Gofal, Gogledd Cymru, 2015



Ffynhonnell: StatsCymru

Yn 2015, roedd oddeutu 3,300 o blant mewn angen ar draws Gogledd Cymru. Mae hyn yn 200 o blant mewn angen fesul 10,000 o blant yn y boblogaeth, sy'n nifer fymryn yn is na chyfradd Cymru gyfan, sef 260 o blant mewn angen fesul 10,000 o blant yn y boblogaeth. Dengys Tabl 2.3 fod y niferoedd yn amrywio ar draws Gogledd Cymru a thros gyfnod, heb duedd glir.

Tabl 2.3 Nifer y plant mewn angen, Gogledd Cymru, 2011–2015

| | 2011 | 2012 | 2013 | 2014 | 2015 | Y gyfradd fesul 10,000 |
|---------------|-------|-------|-------|-------|-------|------------------------|
| Ynys Môn | 330 | 380 | 330 | 300 | 260 | 170 |
| Gwynedd | 650 | 670 | 720 | 760 | 730 | 240 |
| Conwy | 580 | 540 | 630 | 720 | 690 | 260 |
| Sir Ddinbych | 570 | 610 | 390 | 380 | 390 | 170 |
| Sir y Fflint | 490 | 430 | 450 | 600 | 500 | 130 |
| Wrecsam | 960 | 650 | 850 | 760 | 700 | 210 |
| Gogledd Cymru | 3,600 | 3,300 | 3,400 | 3,500 | 3,300 | 260 |

Mae'r niferoedd wedi'u talgrynnu felly efallai na fyddant yn cyfansymio.

Ffynhonnell: Llywodraeth Cymru, StatsCymru

Roedd pob cyngor lleol yn defnyddio'r un diffiniad o 'blentyn mewn angen' o Ddeddf Plant 1989, er y gall y modd y dehonglir y diffiniad hwn ac y cofnodir achosion amrywio mewn gwirionedd, a all egluro rhai o'r gwahaniaethau uchod. Er enghraifft, newid prosesau yn hytrach na newid yn yr angen neu'r galw am wasanaethau oedd i gyfrif am y gostyngiad yn niferoedd yr achosion o ran Wrecsam rhwng 2013 a 2014. Mae cofnodi data ar gyfer y cyfrifiad Plant mewn Angen wedi bod yn broses anodd ei hawtomeiddio, sy'n rhannol egluro'r gwahaniaethau o flwyddyn i flwyddyn a rhwng siroedd. Efallai hefyd y bydd yna wahaniaethau rhwng y siroedd o ran strwythurau gwasanaethau, a gall hyn effeithio ar y ffigurau. Er enghraifft, gall teulu sydd ag anghenion penodol gael cefnogaeth gan y gwasanaethau plant mewn un sir, ond mewn sir arall, cânt gefnogaeth gan dîm sy'n ceisio ymyrryd yn gynharach, megis y Tîm o Amgylch y Teulu. Felly, yn yr asesiad hwn, defnyddiwyd y data i roi darlun cyffredinol o Ogledd Cymru yn hytrach nag i gymharu'r siroedd. Fodd bynnag, mae'r wybodaeth hon ar gael, a hynny ar wefan StatsCymru <https://statscymru.llyw.cymru/Catalog>. Ceir rhagor o wybodaeth yn adrannau 2.3 a 2.4 am blant sy'n derbyn gofal a phlant y mae angen eu hamddiffyn.

Dengys Tabl 2.4 nifer y plant mewn angen yn ôl grwpiau oedran ledled Gogledd Cymru. Mae'r grwpio yn ôl oedran o gymorth i ddangos faint o wasanaethau addas i'r oedran y mae eu hangen, er y dylid nodi wrth eu cymharu'n uniongyrchol fod maint y grwpiau'n amrywio, er enghraifft, mae 10-15 oed yn cynnwys chwe blynedd ac mae 16-17 oed yn cynnwys dwy flynedd. Ar gyfartaledd, mae mwy o'r rhai 16-17 oed nag unrhyw grŵp oedran arall.

Tabl 2.4 Nifer y plant mewn angen, yn ôl oedran, Gogledd Cymru 2015

| | O dan 1 | 1-4 oed | 5-9 oed | 10-15 oed | 16-17 oed | 18+ oed |
|---------------|---------|---------|---------|-----------|-----------|---------|
| Ynys Môn | 15 | 50 | 80 | 70 | 30 | 15 |
| Gwynedd | 30 | 120 | 190 | 230 | 85 | 70 |
| Conwy | 20 | 100 | 155 | 220 | 75 | 120 |
| Sir Ddinbych | 30 | 105 | 90 | 115 | 35 | 0 |
| Sir y Fflint | 25 | 110 | 125 | 140 | 55 | 50 |
| Wrecsam | 30 | 155 | 195 | 225 | 75 | 0 |
| Gogledd Cymru | 150 | 640 | 835 | 1000 | 355 | 255 |

Ffynhonnell: Llywodraeth Cymru, StatsCymru

Gall y prif broblemau sy'n effeithio ar bob grŵp oedran amrywio, er enghraifft, i'r rhai 0-5 oed efallai mai esgeulustod fydd y broblem ond, yn achos y rhai yn eu harddegau, gall problemau ymddygiad fod yn symptom o broblemau sylfaenol gartref. Gellid cynnwys rhagor o wybodaeth am hyn mewn asesiadau poblogaeth yn y dyfodol. Efallai y byddai'n bosibl defnyddio hyn yn llinell sylfaen i fonitro effaith Gwasanaethau Ymyrryd yn Gynt ac Atal ar ostwng niferoedd y plant y mae arnynt angen gofal a chymorth gan wasanaethau plant.

Dengys Tabl 2.5 y daeth y nifer mwyaf o atgyfeiriadau oddi wrth yr heddlu ac oddi mewn adrannau gwasanaethau cymdeithasol y cynghorau eu hunain, sef canran o 21% yr un yn 2015. Yn dynn ar eu sodlau, roedd adrannau eraill y cyngor (gan gynnwys cynghorau lleol eraill) a wnaeth 18% o atgyfeiriadau, ac iechyd sylfaenol neu gymunedol a wnaeth 15% o atgyfeiriadau.

Tabl 2.5 Atgyfeiriadau yn ôl asiantaeth, Gogledd Cymru, 2015

| | Nifer yr atgyfeiriadau | Canran |
|--|---------------------------|--------|
| Yr Heddlu | 690 | 21 |
| Adran Gwasanaethau Cymdeithasol (y cyngor ei hun) | 690 | 21 |
| Adran o'r Cyngor (y cyngor ei hun neu gyngor arall) | 580 | 18 |
| Iechyd sylfaenol/cymunedol | 500 | 15 |
| Asiantaeth arall | 290 | 9 |
| Teulu, ffrind neu gymydog | 250 | 8 |
| Iechyd eilaidd | 110 | 3 |
| Unigolyn arall | 80 | 2 |
| Darparwr annibynnol | 50 | 1 |
| Llywodraeth ganolog | 20 | 0 |
| Tai | 10 | 0 |
| Hunan-atgyfeirio | 10 | 0 |
| Cyfanswm | 3,300 | 100 |

Ffynhonnell: Llywodraeth Cymru, StatsCymru

Mae Tabl 2.6 yn rhestru'r rhesymau dros atgyfeiriadau a wnaed at wasanaethau plant. Camdriniaeth neu esgeulustod oedd y rheswm dros hanner yr atgyfeiriadau a wnaed at wasanaethau plant. Y rhesymau mwyaf cyffredin wedi hynny oedd salwch neu anabledd y plentyn (21%), camweithredu teuluol (15%) neu deulu dan straen aciwt (9%). Gellir atgyfeirio teuluoedd am fwy nag un rheswm, felly mae'r rhestr hon yn amlygu'r prif reswm a gofnodwyd.

I atgyfeirio, defnyddia'r heddlu Ffurflen CID 16 y mae swyddogion yn ei llenwi ar ôl mynd i ddigwyddiadau sy'n ymwneud â cham-drin domestig, â cham-drin plant ac ag oedolion agored i niwed. Atgyfeiriadau cam-drin domestig yw'r gyfran fwyaf o'r rhain, a gallant amrywio o ran eu difrifoldeb.

Tabl 2.6 Y rhesymau dros atgyfeirio, Gogledd Cymru, 2015

| | Nifer yr atgyfeiriadau | Canran yr atgyfeiriadau |
|--|------------------------|-------------------------|
| Camdriniaeth neu esgeulustod | 1,600 | 49 |
| Salwch neu anabledd y plentyn | 670 | 21 |
| Camweithredu teuluol | 490 | 15 |
| Teulu dan straen aciwt | 280 | 9 |
| Salwch neu anabledd rhiant | 110 | 3 |
| Rhianta absennol | 60 | 2 |
| Ymddygiad nad yw'n gymdeithasol dderbyniol | 60 | 2 |
| Tarfu ar fabwysiadu | 10 | 0 |
| Incwm isel | 0 | 0 |
| Cyfanswm | 3,300 | 100 |

Ffynhonnell: Llywodraeth Cymru, StatsCymru

Crynodeb o ddata'r cyfrifiad Plant mewn Angen

Ar y cyfan, yng Ngogledd Cymru, mae canran y plant mewn angen sy'n dod o gefndiroedd Du, Asiaidd neu Leiafrifoedd Ethnig (BAME) yn 2%, sydd fymryn yn is na chanran plant BAME yn y boblogaeth gyfan, sef 4%.

Yng nghyfrifiad Plant mewn Angen 2015, cofnodwyd bod afiechyd meddwl gan oddeutu 11% o blant mewn angen.

Mae cyfrifiad Plant mewn Angen yn coladu llawer mwy o wybodaeth fanwl, ond oherwydd y niferoedd bach a'r anghysonderau wrth goladu, dim ond gwybodaeth gryno yr ydym wedi'i chynnwys yma. Mae'r data cyflawn ar gael, a hynny ar wefan <https://statscymru.llyw.cymru/Catalog>.

Ffoaduriaid a cheiswyr lloches

Ceisiwyd cael gwybodaeth am nifer y plant a phobl ifanc mewn teuluoedd ffoaduriaid a cheiswyr lloches ond, hyd yn hyn, ni chafwyd yr wybodaeth hon, ac nid oes gwybodaeth bendant. Bydd angen cynnwys yr wybodaeth hon a'i dadansoddi yn y dyfodol i sicrhau bod yna ddealltwriaeth glir o anghenion y garfan hon o blant a phobl ifanc o fewn pob awdurdod lleol a ledled y rhanbarth yn gyffredinol.

Wrecsam yw'r unig ganolfan wasgaru yng Ngogledd Cymru i geiswyr lloches ond, ar hyn o bryd, mae pob ardal yn mynd trwy'r broses o dderbyn teuluoedd sy'n ffoaduriaid o Syria. Mae 56 o blant sy'n ceisio lloches yn mynd i feithrinfa neu i'r ysgol yn Wrecsam ar hyn o bryd, gan gynnwys plant sy'n rhan o'r Rhaglen ar gyfer Ffoaduriaid o Syria ac sy'n byw yn Wrecsam. Ar ôl i deuluoedd

gael cadarnhad ynghylch eu statws ceiswyr lloches, maent yn dod yn ffoaduriaid ac nid oes rhaid iddynt aros yn Wreccsam mwyach. Bryd hwn, gallant symud i le bynnag y maent yn dymuno ym Mhrydain.

Byddai ystadegau ac adborth ynghylch y grwpiau hyn a'u hanghenion cefnogaeth yn ddefnyddiol er mwyn pennu faint o wasanaeth y mae angen ei ddarparu i ddiwallu anghenion y teuluoedd a'r unigolion hyn yn llwyddiannus.

2.3 Plant sydd ar y Gofrestr Amddiffyn Plant

Beth yr ydym yn ei wybod am y boblogaeth?

Yn 2015, roedd 570 o blant ar y gofrestr amddiffyn plant yng Ngogledd Cymru. Er bod y niferoedd yn amrywio o un flwyddyn i'r llall, ar y cyfan bu cynnydd o 28% (sef 125 o blant) er 2011. Mae'r darlun yn fwy cymysg o fewn y siroedd. Oherwydd y niferoedd bach sydd dan sylw, nid oes modd gweld tueddiadau clir oherwydd, er enghraifft, gall y ffaith fod un teulu'n symud i/o ardal achosi newid dramatig o un flwyddyn i'r llall.

Tabl 2.7 Nifer y plant ar y Gofrestr Amddiffyn Plant, 31 Mawrth, Gogledd Cymru

| | 2011 | 2012 | 2013 | 2014 | 2015 | Y gyfradd fesul 10,000 2015 |
|------------------|------|------|------|------|------|-----------------------------------|
| Ynys Môn | 35 | 75 | 100 | 70 | 60 | 44 |
| Gwynedd | 50 | 50 | 80 | 85 | 85 | 35 |
| Conwy | 40 | 55 | 75 | 80 | 100 | 45 |
| Sir Ddinbych | 75 | 80 | 90 | 85 | 80 | 40 |
| Sir y Fflint | 90 | 95 | 60 | 135 | 75 | 23 |
| Wrecsam | 155 | 70 | 135 | 130 | 170 | 58 |
| Gogledd Cymru | 445 | 425 | 540 | 585 | 570 | |

Mae'r niferoedd wedi'u talgrynnu i'r 5 agosaf i osgoi datgelu

Ffynhonnell: Llywodraeth Cymru, StatsCymru

Dengys Tabl 2.8 nifer y plant sydd ar y gofrestr amddiffyn plant, yn ôl grwpiau oedran, ledled Gogledd Cymru. Mae'r grwpiau oedran o gymorth i ddangos faint o wasanaethau addas i'r oedran y mae eu hangen, er y dylid nodi wrth eu cymharu'n uniongyrchol eu bod yn grwpiau gwahanol faint, er enghraifft, mae 10-15 oed yn cynnwys chwe blynedd tra bo 16-17 oed yn cynnwys dwy flynedd.

Tabl 2.8 Nifer y plant ar y Gofrestr Amddiffyn Plant, yn ôl oedran, Gogledd Cymru 2015

| | O dan 1 | 1-4 oed | 5-9 oed | 10-15 oed | 16-17 oed |
|---------------|---------|---------|---------|-----------|-----------|
| Ynys Môn | 5 | 20 | 15 | 15 | |
| Gwynedd | 10 | 25 | 20 | 20 | 5 |
| Conwy | 5 | 30 | 25 | 35 | 5 |
| Sir Ddinbych | 10 | 25 | 25 | 15 | |
| Sir y Fflint | 10 | 25 | 20 | 20 | 5 |
| Wrecsam | 10 | 50 | 60 | 45 | |
| Gogledd Cymru | 50 | 175 | 165 | 150 | 15 |

Mae'r niferoedd wedi'u talgrynnu i'r 5 agosaf i osgoi datgelu

Ffynhonnell: Llywodraeth Cymru, StatsCymru

Beth y mae pobl yn ei ddweud wrthym?

Diogelu

Rhoddodd Bwrdd Diogelu Plant Gogledd Cymru yr adborth canlynol.

Mae diogelu plant yn golygu eu hamddiffyn rhag camdriniaeth (yn ei ystyr ehangach h.y. 'maltreatment') ac atal amharu ar eu hiechyd a'u datblygiad, a sicrhau eu bod yn cael eu magu mewn amgylchedd diogel. Mae adroddiad 'Pam mor ddiogel yw ein plant ni?' gan yr NSPCC yn rhoi trosolwg ar y Tirlun Amddiffyn Plant ledled y Deyrnas Unedig.

- Rhwng 2010/11 a 2014/15 gwelodd Cymru 48% o gynnydd yn y Troseddau Rhywiol a Gyflawnwyd yn erbyn Plant dan 18 oed ac a Gofnodwyd gan yr Heddlu (76% o gynnydd ar draws y Deyrnas Unedig)
- Rhwng 2010/11 a 2014/15 yng Nghymru, bu 19% o gynnydd yn nifer y plant yr oedd cynlluniau amddiffyn plant wedi'u llunio ar eu cyfer (24%) ledled y Deyrnas Unedig
- Rhwng 2010/11 a 2014/15 gwelodd Cymru 48% o gynnydd yn y Troseddau Creulondeb ac Esgeulustod a gafodd eu cofnodi gan yr heddlu (26% o gynnydd ledled y Deyrnas Unedig)

Mae defnyddio technoleg er mwyn dylanwadu'n ddioglyddor ar blentyn, camfanteisio arno, ei gymell trwy rym, neu ei fygyly, i gymryd rhan mewn gweithgaredd rhywiol yn thema sy'n dod i'r amlwg i'r holl staff sy'n gweithio ym maes diogelu plant. Yn ystod yr wythnos Camfanteisio Rhywiol ar Blant a gafodd ei chynnal ym mis Mawrth 2016, dywedodd pobl ifanc wrthym fod secstio a bwlio ar-lein yn peri pryder iddynt hwy a'u ffrindiau (Bwrdd Diogelu Plant Gogledd Cymru).

Mae pob sir yn dal i lynu wrth Weithdrefnau Amddiffyn Plant Cymru Gyfan.

Rhagor o wybodaeth

Yn y bennod *Trais yn erbyn menywod, cam-drin domestig a thrais rhywiol* ceir rhagor o wybodaeth am y fasnach blant/bobl ac am gamfanteisio'n rhywiol ar blant. Rydym wedi clustnodi bod angen inni gynnwys rhagor o wybodaeth am y meysydd hyn pan adolygir yr asesiad poblogaeth.

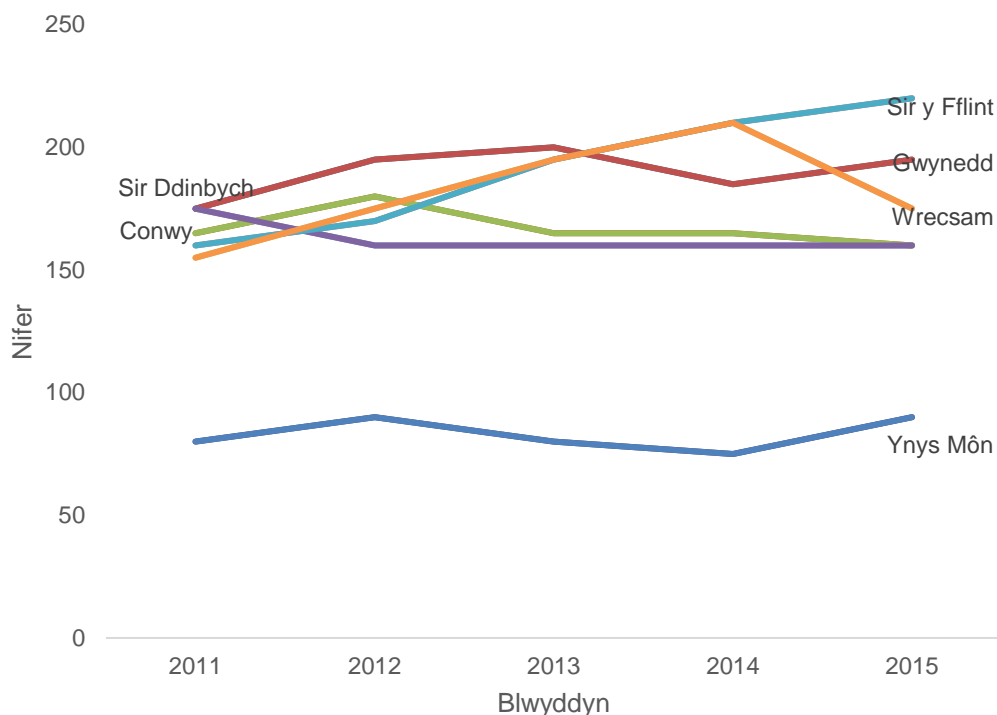
2.4 Plant a phobl ifanc sy'n derbyn gofal

Beth yr ydym yn ei wybod am y boblogaeth?

Mae nifer y Plant sy'n Derbyn Gofal yng Ngogledd Cymru yn codi

Yn 2015, roedd 1,000 o blant a phobl ifanc lleol yn derbyn gofal gan gynghorau Gogledd Cymru. O blith y 1,000 o blant a phobl ifanc hyn, roedd 54% yn fechgyn a 46% yn ferched, tuedd sy'n cyd-fynd â'r darlun cenedlaethol ar draws Cymru gyfan. Mae nifer y plant sy'n derbyn gofal yng Ngogledd Cymru wedi codi yn ystod y 5 mlynedd diwethaf, sef 9% o gynnydd o'i gymharu â'r nifer ym mis Mawrth 2011. Ym mis Mawrth 2015, roedd ychydig dros 70% o'r plant hyn mewn lleoliadau maeth.

Ffigur 2.3 Nifer y plant a oedd yn derbyn gofal, yn ôl awdurdod lleol, 2011–2015



Ffynhonnell: Llywodraeth Cymru, StatsCymru

Tabl 2.9 Nifer y plant a oedd yn derbyn gofal, yn ôl awdurdod lleol, 2011–2015

2011 2012 2013 2014 2015

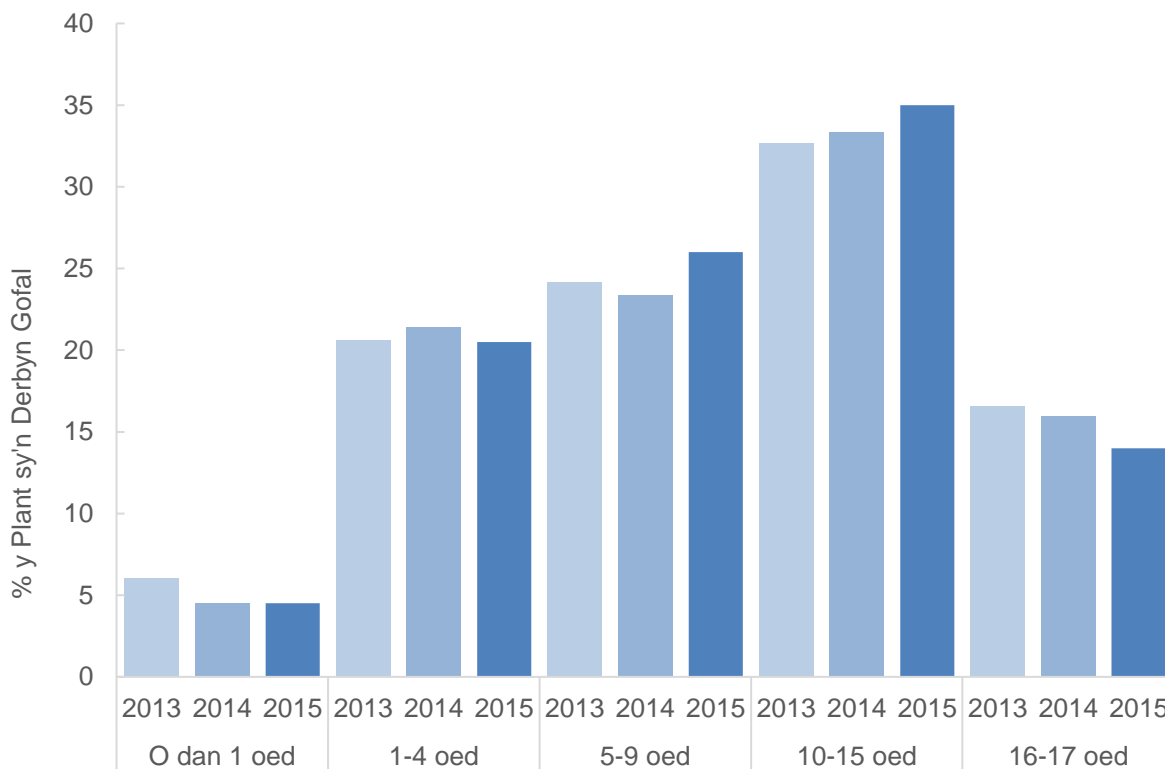
| | | | | | |
|---------------|-------|-------|-------|-------|-------|
| Ynys Môn | 80 | 90 | 80 | 75 | 90 |
| Gwynedd | 175 | 195 | 200 | 185 | 195 |
| Conwy | 165 | 180 | 165 | 165 | 160 |
| Sir Ddinbych | 175 | 160 | 160 | 160 | 160 |
| Sir y Fflint | 160 | 170 | 195 | 210 | 220 |
| Wrecsam | 155 | 175 | 195 | 210 | 175 |
| Gogledd Cymru | 910 | 970 | 995 | 1005 | 1000 |
| Cymru | 5,410 | 5,720 | 5,765 | 5,745 | 5,615 |

Ffynhonnell: Llywodraeth Cymru, StatsCymru

Gwelwyd cynnydd ym mhob cyngor yng Ngogledd Cymru yn ystod y cyfnod hwn. Yng ngrŵp oedran y plant 5-9 oed y gwelwyd y cynnydd mwyaf yn y pum mlynedd diwethaf.

Yng Ngogledd Cymru, fesul 10,000 o'r boblogaeth, mae nifer y plant sy'n derbyn gofal yn is na'r nifer yng ngweddill Cymru, ond mae amrywiadau sylweddol ar draws y rhanbarth, o 59 yn Wrecsam i 82 yng Ngwynedd.

O ran oedran y plant a'r bobl ifanc hyn, ymddengys bod y duedd yn weddol debyg dros y tair blynedd diwethaf, gyda'r canrannau'n codi ynghyd ag oedran y plant, a'r gyfran fwyaf o blant sy'n derbyn gofal yn blant 10-15 oed. Dylid nodi wrth gymharu'r grwpiau oedran yn uniongyrchol eu bod o wahanol faint. Er enghraifft, mae 10-15 oed yn cynnwys chwe blynedd, tra bo 16-17 yn cynnwys dwy flynedd. Gan fod y grŵp oedran hwn yn cynnwys cyfnodau pontio allweddol i'r plant hyn, o ran iechyd, addysg, datblygiad cymdeithasol ac emosiynol, mae angen darparu amrywiaeth mawr o wasanaethau a gwasanaethau cefnogi i gynorthwyo'r boblogaeth hon.

Ffigur 2.4 Y canrannau Plant sy'n Derbyng Gofal, yn ôl ystod oedran, ar gyfer Gogledd Cymru

Ffynhonnell: Llywodraeth Cymru, StatsCymru

Y profiad 'Derbyn Gofal'

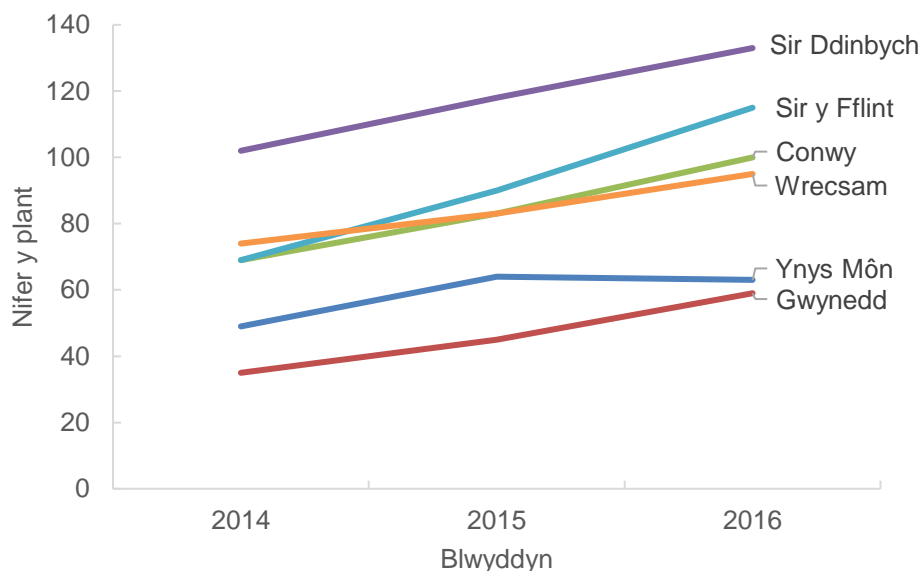
Roedd yr arolwg o sefydliadau, a gafodd ei gynnal ar gyfer yr asesiad poblogaeth, yn amlygu'n glir yr effaith y gall bod yn blentyn sy'n derbyn gofal ei chael ar iechyd, perthnasoedd personol a chyrhaeddiad addysgol plentyn. Yn ogystal, pan fyddant yn ymadael â gofal, bydd llawer o bobl ifanc yn cael canlyniadau gwaeth, gan gynnwys o ran tloedi, tai a chyflogaeth (Children in Wales, 2016).

Mae'n anodd cymharu profiadau'r siroedd gwahanol gan fod y niferoedd dan sylw yn fach, felly mae'r data'n dueddol o amrywio o un flwyddyn i'r llall, yn dibynnu ar y plant a'r teuluoedd penodol sydd wedi'u cynnwys yn y ffigurau ar y pryd hwnnw. O ran profiadau lleoli, mae'r darlun yn amrywio. O ran sefydlogrwydd y lleoliadau, mae'r darlun yn gymysg; gwelodd sefydlogrwydd lleoliadau Wrecsam, ond bu llai o sefydlogrwydd yng Nghonwy yn 2015, tra ymddengys bod y cynghorau lleol eraill yn weddol gyson er bod y niferoedd dan sylw'n fach. O ran sefydlogrwydd lleoliadau addysg (newidiadau nad achosir gan drefniadau pontio), ac eithrio yn Sir Ddinbych ac yn Sir y Fflint ymddengys bod y darlun yn dangos y bu lleoliadau addysg yn fwy sefydlog yn 2015 nag yn 2014. O ran cyflawniad addysgol, plant yng Ngwynedd ac yn Sir Ddinbych sy'n cyflawni'r mwyaf, gyda Sir Ddinbych yn dangos cynnydd yn y lefelau cyflawni rhwng 2013/14 a 2014/15, tra bo plant yng Nghonwy, i'r gwrthwyneb, wedi cyflawni llai yn ystod yr un cyfnod.

Plant sy'n Derbyng Gofal ac a ddaw o gynghorau lleol y tu hwnt i Ogledd Cymru

Yn ogystal â'r plant lleol hynny sy'n derbyn gofal, mae gan Ogledd Cymru nifer mawr o blant o'r tu allan i'r rhanbarth sy'n derbyn gofal yn lleol, ac mae'r nifer hwn yn codi, fel y dengys Ffigur 2.5.

Ffigur 2.5 Nifer y Plant sy'n Derbyng Gofal ac a ddaw o'r tu hwnt i'r sir ac a leolir mewn awdurdodau lleol yng Ngogledd Cymru



Ffynhonnell: Data awdurdodau lleol

Mae'r plant hyn yn cyfateb i 40% yn ychwanegol ar draws Gogledd Cymru yn 2015, ac maent yn cynnwys lleoliadau gofal maeth a lleoliadau mewn unedau preswyl. Er yr ariennir y lleoliadau hyn yn allanol, mae'r niferoedd hyn o blant yn alw ychwanegol ar wasanaethau lleol megis iechyd, addysg, yr heddlu a gwasanaethau cefnogi, sydd oll yn cael eu hariannu'n lleol. Er enghraifft, mae'r Gwasanaeth Cyfiawnder Ieuencid yn Wrecsam yn amcangyfrif bod 25% o'i waith yn ymwneud â Phobl Ifanc sy'n Derbyng Gofal a gafodd eu lleoli yn Wrecsam gan awdurdodau lleol eraill. Mae hyn i gyfrif yn rhannol am ffigurau uchel troseddu ymhlith ieuencid yn Wrecsam.

Hefyd, os bydd y plant hyn, wrth iddynt ymadael â'r system ofal, yn penderfynu ymgartrefu yn yr ardal leol, gall hyn roi pwysau ar adrannau tai, sydd o dan bwysau eisoes.

Mabwysiadu

Ar gyfartaledd, mae gwasanaethau mabwysiadu'n gweithio gyda 15% i 19% o blant sy'n derbyn gofal (Y Gwasanaeth Mabwysiadu Cenedlaethol, 2016b). Mae hyd at 25% o blant a leolir i'w mabwysiadu'n barhaol yn cael, yn ystod eu plentyndod, brofiadau sy'n galw am gefnogaeth arbenigol neu wedi'i dargedu (Y Gwasanaeth Mabwysiadu Cenedlaethol, 2016b).

Datblygwyd y Gwasanaeth Mabwysiadu Cenedlaethol yn sgil Deddf Gwasanaethau Cymdeithasol a Llesiant (Cymru) 2014. Mae i'r Gwasanaeth dair haen, sy'n darparu gwasanaethau'n genedlaethol, yn rhanbarthol ac yn lleol. Mae'r Gwasanaeth wedi llunio fframwaith cefnogaeth mabwysiadu sydd â'r nod o'i gwneud yn haws i'r rhai sy'n mabwysiadu, ac i blant a phobl ifanc, gael cefnogaeth pan fydd arnynt ei angen (Y Gwasanaeth Mabwysiadu Cenedlaethol, 2016a). Yn rhan o weithredu'r fframwaith, bydd yr angen, y galw, y gwasanaethau a'r adnoddau yn cael eu mapio.

Mae Gwasanaeth Mabwysiadu Gogledd Cymru yn bartneriaeth rhwng Timau Mabwysiadu'r cynghorau lleol yn Ynys Môn, yng Ngwynedd, yng Nghonwy, yn Sir Ddinbych, yn Sir y Fflint ac yn Wrecsam, ac fe'i cydlynir gan Gyngor Bwrdeistref Sirol Wrecsam. Gwneud y broses fabwysiadu'n fwy effeithlon ac effeithiol yw nod y gwasanaeth, a hynny trwy ehangu'r rhestr mabwysiadwyr plant yng Ngogledd Cymru (North Wales Adoption Service, 2016).

Beth y mae pobl yn ei ddweud wrthym?

Pobl ifanc sy'n derbyn gofal ac ymadawyr gofal

Dyma a ganfu'r gweithdai a gynhaliwyd, gyda phobl ifanc sy'n derbyn gofal ac ymadawyr gofal, ar gyfer yr asesiad poblogaeth:

- Y canlynol yw'r pethau sy'n bwysig iddynt: ffrindiau, bod yn weithgar/egniol, bod yn iach, teulu, hobiau a diddordebau, teimlo eu bod yn cael eu cynnwys, y ffôn/WiFi.
- Y canlynol yw'r pethau y maent yn ei chael yn anodd eu gwneud: cymell, cael swydd, cadw'n iach, cymdeithasu, teimlo'n hyderus, teimlo eu bod yn perthyn/cael eu derbyn gan eraill, bod yn annibynnol, siarad am yr hyn y mae arnynt ei eisiau mewn bywyd, heriau'n gysylltiedig ag anabledd.
- Roeddent yn teimlo y byddai pethau'n well iddynt o gael: rhagor o arian; swydd; iechyd meddwl a/neu gorfforol gwell; cysgu'n well; siarad yn well am eu teimladau; rhoi'r gorau i ffyrdd o ymddwyn sy'n dda i ddim; cefnogaeth i gymdeithasu; addysg dda; bod yn ddiogel a theimlo bod eraill yn eu caru.
- Ar hyn o bryd roeddent yn cael cefnogaeth gan: weithwyr proffesiynol (gweithiwr cymdeithasol, ymgynghorydd personol, gofalwyr maeth, gweithwyr ieuencid, cwnselwyr, gweithwyr cymorth mewn ysgolion), teulu, ffrindiau a grwpiau. Roedd ganddynt farn gymysg ynghylch pa mor dda yr oedd yn gweithio – yn dda iawn i rai, ddim yn dda i eraill. Cymysg oedd eu barn hefyd ynghylch faint o gymorth y gallai ffrindiau a theulu, y gymuned leol a'r trydydd sector neu wasanaethau cyhoeddus fod. Dywedodd rhai y gallai elusennau ddarparu cefnogaeth, helpu teuluoedd i ddod at ei gilydd unwaith eto, a helpu i gael swyddi. Dywedodd eraill y gallai'r sector cyhoeddus fod yn fwy hygyrch, o gymorth a darparu rhagor o wybodaeth.

Ymadawyr gofal/pobl ifanc ddigartref

Canfu gweithdy i ymadawyr gofal a phobl ifanc ddigartref, a gafodd ei gynnal ar gyfer yr asesiad poblogaeth, fod rhai yn fodlon ar y gefnogaeth yr oeddent yn ei gael. Pwysleisiodd eraill mai eu hanghenion oedd: cyfathrebu gwell rhwng y staff (roedd negeseuon cymysg yn cael eu rhoi i bobl ifanc), yr angen am gefnogaeth o ran darllen ac ysgrifennu, peidio â mynd i helynt, arian, cyflogaeth, rheoli dicter, amgylchiadau byw, cyffuriau, cynnal a chadw llety'n well, cefnogaeth i ymdrin ag Anhwylder Diffyg Canolbwyntio a Gorfywiogrwydd (ADHD). Nid oedd gan y bobl ifanc hyn berthnasoedd da â'u teulu, a phan ofynnwyd iddynt sut y gallai ffrindiau, teulu a'r gymuned leol eu cynorthwyo, bu iddynt grybwyll y canlynol: MIND, Barnardo's, CAIS, Nacro, Nant y Glyn, yr eglwys, CAMHS (Gwasanaethau Iechyd Meddwl Plant a'r Glasoed), HOST ac asiantaeth North Wales Training.

Darparwyr annibynnol

Cafwyd adborth gan Rwydwaith 'Plant sy'n Derbyn Gofal' Fforwm Gofal Cymru (fforwm y darparwyr gofal) ynghylch yr anawsterau o ran ymyrryd yn gynnar, cynllunio'n effeithiol a pharu anghenion plant a phobl ifanc â'r adnodd mwyaf priodol. Mae hyn yn cynnwys cynllunio'r broses bontio o ofal preswyl i leoliadau 'Pan fydda i'n barod' neu i leoliadau allan o'r ddalfa.

Roedd yr awgrymiadau ar gyfer gwella yn cynnwys ystyried cael mwy o staff gwasanaethau cymdeithasol ar gael ar benwythnosau (neu ddiwallu'r angen am gefnogaeth frys), a gweithio gyda darparwyr annibynnol yn fwy effeithiol yn bartneriaid er mwyn dod o hyd i atebion i berson ifanc. Er mwyn cynllunio busnes, byddai'n dda o beth ymgysylltu â darparwyr ynghylch y cynlluniau ar gyfer y 5-10 mlynedd nesaf gan y gall darparwyr, a bwrw bod digon o rybudd, ddatblygu'r gwasanaethau y mae eu hangen i ddiwallu'r angen fydd yn y dyfodol.

Sefydlogrwydd lleoliadau

Sefydlogrwydd yw un o'r ffactorau mwyaf arwyddocaol sy'n gysylltiedig â llesiant plant mewn gofal a'u canlyniadau. (Hannon, C., Bazalgette, L., Wood, C., (2010). In Loco Parentis. DEMOS). Mae i sefydlogrwydd lleoliadau gydberthyniad cryf â chyrhaeddiad addysgol a llesiant emosiynol.

Yn y flwyddyn ddiweddaraf, mae 9% o'r plant sy'n derbyn gofal wedi cael tri lleoliad neu ragor yn y 12 mis blaenorol, ac mae 13% o'r plant wedi newid ysgol unwaith neu ragor yn ystod cyfnod derbyn gofal, ac nid trefniadau pontio oedd i gyfrif am hyn.

Maethu

Roedd ymgysylltu â'r staff wedi tynnu sylw at y ffaith mai'r canlynol oedd y prif bwysau yr oedd gwasanaethau maethu'n eu hwynebu yng Ngogledd Cymru:

- Gwaith atal ychwanegol er mwyn helpu i atal plant rhag cael eu derbyn i ofal.
- Recriwtio gofalwyr maeth i leihau nifer y lleoliadau y tu allan i'r sir
- Hyfforddiant a chefnogaeth arbenigol ychwanegol i ofalwyr maeth
- Y galw ychwanegol a gâi ei roi ar y gwasanaeth oherwydd gofal gan berthnasau neu bobl gysylltiedig.

Mae cynghorau Gogledd Cymru yn cydweithio'n agos ar nifer o brosiectau maethu rhanbarthol i fynd i'r afael â'r materion hyn.

Maethu gan berthynas/bobl gysylltiedig

'Ystyr 'gofal gan berthynas' yw bod perthnasau neu ffrindiau yn gofalu am blant na allant fyw gyda'u rhieni ... Weithiau, gelwir y math hwn o ofal yn ofal teulu a ffrindiau oherwydd ei fod yn ddisgrifiad mwy cywir o'r hyn ydyw, ac weithiau gelwir gofalwyr maeth sy'n berthnasau [ffrindiau] yn bobl gysylltiedig ... Mae maethu gan berthynas ... yn drefniant lle mae'r awdurdod lleol yn gyfrifol yn gyfreithiol am blentyn ac yn lleoli'r plentyn gydag aelod o'r teulu neu gyda ffrind sy'n ofalwr maeth i'r plentyn hwnnw.' (CoramBAAF, 2016).

Cyfrifoldeb cynghorau yw ceisio lleoli Plentyn sy'n Derbyn Gofal gyda theulu neu ffrindiau cyn yr ystyrir unrhyw fath arall o leoliad. Mae'r pwyslais cynyddol ar ofalwyr sy'n berthnasau (teulu a ffrindiau) yn newid y galw sydd ar wasanaethau maethu. Mae papur cenedlaethol a luniwyd wedi tynnu sylw at y gwahaniaethau yn natur maethu gan berthnasau (teulu a ffrindiau), at y materion presennol sy'n effeithio ar arfer yn y maes, ac at wahaniaethau o ran asesu a chynorthwyo gofalwyr maeth prif ffrwd (National Fostering Framework, 2016). Mae cynghorau lleol yng Ngogledd Cymru yn cydweithio i geisio mynd i'r afael â'r materion hyn, er enghraifft, trwy ddatblygu un ffurflen asesu i ofalwyr sy'n berthnasau (teulu a ffrindiau). Mae gwaith ar y gweill yn genedlaethol hefyd o dan y Fframwaith Maethu Cenedlaethol.

2.5 Plant sy'n ymwneud â throsteddu, sy'n ymddwyn yn wrthgymdeithasol ac sy'n dioddef troseddau

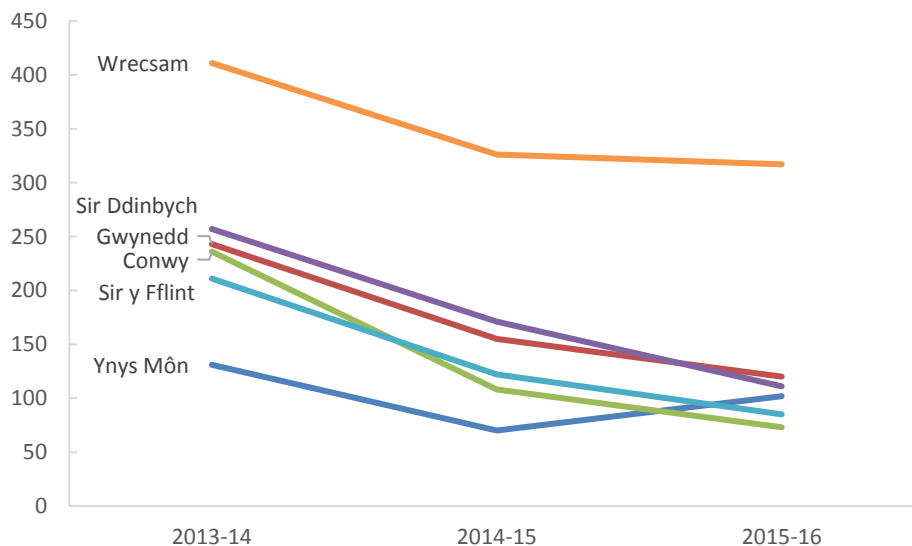
Y boblogaeth

Mae dwy elfen i'w hystyried o ran ymwneud plant a phobl ifanc â throsteddu, sef y plant sy'n troseddau a'r rheini sy'n dioddef trosedd. Mae'r naill elfen a'r llall yn golygu bod gofyn am amrywiaeth o wasanaethau a chefnogaeth, a dylai ystyriaeth gael ei rhoi iddynt yn yr adroddiad hwn.

Troseddwy

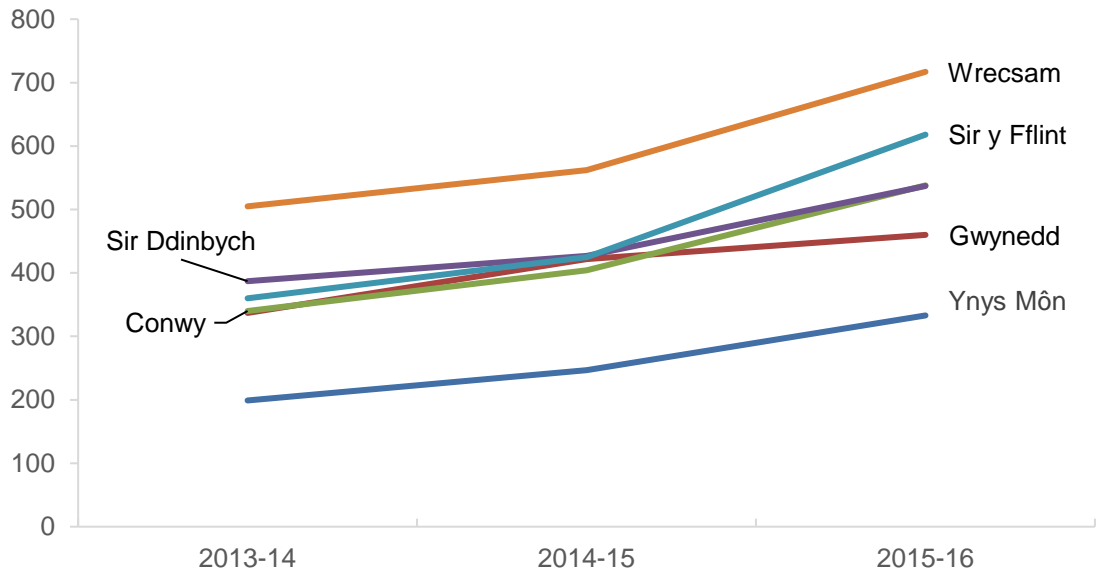
Dros y tair blynedd diwethaf, Wrecsam sydd wedi bod â'r nifer mwyaf o droseddwy ifanc ar draws Gogledd Cymru, ond sydd hefyd wedi bod â'r gyfradd droseddau fwyaf ar draws y rhanbarth. Ac eithrio Ynys Môn, mae pob awdurdod lleol wedi gweld gostyngiad yn nifer y troseddwy ifanc dros y tair blynedd diwethaf.

Ffigur 2.6 Nifer y troseddwy ifanc o dan 18 oed



Mae nifer y troseddwy ifanc, o'i ystyried yn ganran o'r holl droseddwy, wedi gostwng yn ystod y tair blynedd diwethaf, ac eithrio yng nghynghorau Ynys Môn a Wrecsam, lle mae'r gyfran wedi codi. Wrecsam sydd â'r gyfran fwyaf o droseddwy dan 18 oed, sy'n cyfateb i 12.1% yn 2015/16, ac yn dynn ar ei sodlau mae Ynys Môn, lle mae 10.9% o'r troseddwy dan 18 oed.

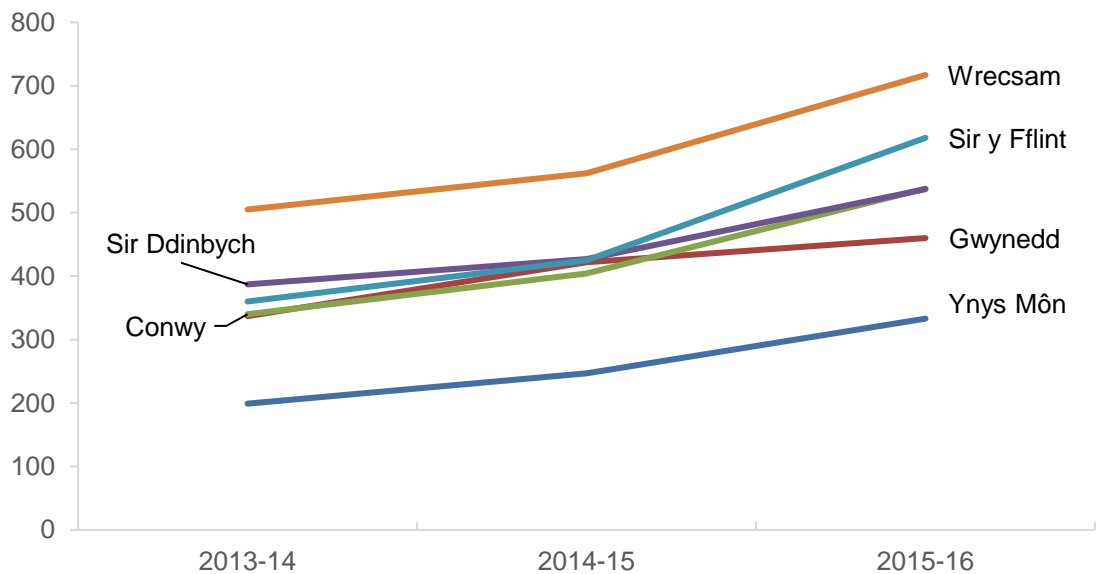
Ffigur 2.7 Y ganran o'r holl droseddwy sydd dan 18 oed



Dioddefwyr troseddau

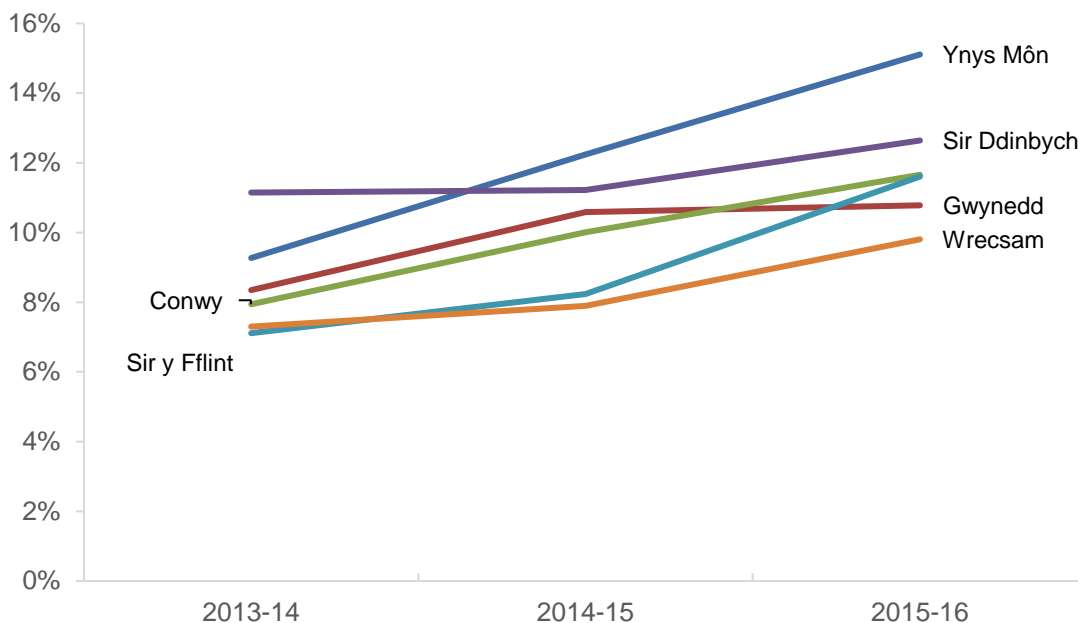
Yn ddiethriad, mae nifer y plant a phobl ifanc y cofnodwyd y bu iddynt ddioddef trosedd wedi codi'n gyson o flwyddyn i flwyddyn ar draws holl awdurdodau lleol Gogledd Cymru. Gallai hyn fod o ganlyniad i nifer o resymau, gan gynnwys cynnydd yn y gallu/parodrwydd i roi gwybod am droseddau; cynnydd yn nifer y troseddau a gyflawnwyd, neu gynnydd mewn mathau penodol o droseddau megis seiberdroseddu.

Ffigur 2.8 Nifer y rhai yng Ngogledd Cymru sy'n dioddef troseddau ac sy'n 17 oed neu'n iau



Yr un fath ag yn achos nifer y troseddwyr ifanc, yng Ngogledd Cymru, Wrecsam sydd â'r nifer mwyaf o bobl ifanc sy'n dioddef troseddau. Er hynny, o ran cyfran gyffredinol o'r holl ddioddefwyr troseddau, Wrecsam sydd â'r ganran isaf o ddioddefwyr ifanc, oherwydd y gyfradd droseddu gyffredinol uchel yn Wrecsam.

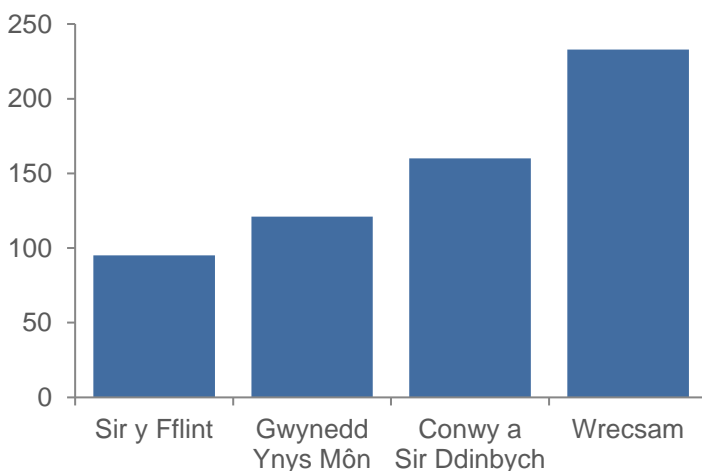
Ffigur 2.9 Y ganran o'r holl ddiodefwyr sy'n 17 oed neu'n iau



Cyfiawnder adferol

Mae nifer o wasanaethau ac amrywiaeth o ddarpariaeth yn cynorthwyo pobl ifanc sydd naill ai'n droseddwr neu'n ddiodefwyr troseddau. O ran cyfiawnder adferol ledled Gogledd Cymru, mae nifer y gorchmynion Llys a gyhoeddwyd yn amrywio ar draws yr awdurdodau lleol; Wrecsam sydd â'r nifer mwyaf a gyhoeddwyd, a hynny o gryn dipyn. Cyfathrebu rhwng y rhai a niweidiwyd gan drosedd a'r rhai a oedd yn gyfrifol amdani yw cyfiawnder adferol, a hynny er mwyn dod o hyd i ffordd gadarnhaol ymlaen.

Ffigur 2.10 Cyfiawnder adferol, nifer y gorchmynion a gyhoeddwyd yng Ngogledd Cymru



Gwaith ailsefydlu

Mae gwybodaeth a geir yn Adroddiad Llamau (2014) yn manylu ar y gwasanaethau ailsefydlu sydd yng Ngogledd Cymru ar gyfer pobl ifanc sydd

wedi bod yn y ddalfa. Mae'r casgliadau sydd yn yr adroddiad yn tynnu sylw at y meysydd lle ceir arferion da, yn ôl rhanbarth, ynghyd â'r meysydd i'w gwella. Bydd yr argymhellion a'r camau gweithredu'n cael eu rhoi ar waith, a hynny yn rhan o waith Prosiect Cydgysylltydd Broceriaid Ailsefydlu Gogledd Cymru, gan roi sylw penodol i'r canlynol:

- Egwyddorion ac arferion cyffredinol ailsefydlu
- Llety
- Addysg, hyfforddiant a chyflogaeth
- Iechyd a Llesiant
- Defnyddio Sylweddau
- Teuluoedd
- Cyllid, Budd-daliadau a Dyled
- Rheoli Achosion a phontio
- Canlyniadau.

2.6 Plant anabl

Diffiniad

Mae'r Ddeddf Cydraddoldeb yn diffinio anabledd fel a ganlyn: nam corfforol neu feddyliol sy'n cael effaith niweidiol sylweddol a hirdymor ar eich gallu i gyflawni gweithgareddau arferol o ddydd i ddydd.

Mae Deddf Addysg 1996 yn datgan bod gan blant Anghenion Addysgol Arbennig (AAA) os oes ganddynt anhawster dysgu sy'n galw am wneud darpariaeth addysgol arbennig ar eu cyfer.

Agweddau eraill ar anabledd a fyddai hefyd yn cael eu cynnwys o dan ddiffiniad y Ddeddf Cydraddoldeb fyddai: plant sydd â salwch hirdymor cyfyngol, ag anableddau corfforol, ag anabledd dysgu, neu â phroblemau iechyd meddwl, a phlant â phroblemau niwroddatblygiadol (gan gynnwys plant â Chyflyrau'r Sbectwm Awtistiaeth, ac nad oes ganddynt anabledd dysgu, a phlant â chyflyrau cronig (diabetes, epilepsi, asthma ac ati). Gall fod angen cefnogaeth hefyd ar blant sydd ag ymddygiad heriol ac sydd ag anhwylderau ymlyniad, ond efallai na fydd y gwasanaethau'n eu clustnodi nac yn nodi eu bod yn 'anabl'.

Diogelu

"Mae'r dystiolaeth o'r DU sydd ar gael ar raddfa cam-drin plant anabl yn awgrymu bod plant anabl mewn perygl cynyddol o gael eu cam-drin, ac ymddengys bod presenoldeb anableddau lluosog yn cynyddu'r perygl o gam-drin ac esgeulustod." (HM Government, 2006).

Yn aml, o ganlyniad i'w hanabledd, bydd plant anabl yn fwy agored i gamdriniaeth ac esgeulustod mewn ffyrdd nad yw'n wir yn achos plant eraill, a gall arwyddion cynnar o gamdriniaeth neu esgeulustod fod yn fwy cymhleth nag yn achos plant nad ydynt yn anabl.

Beth yr ydym yn ei wybod am y boblogaeth?

Mae nifer y plant anabl yng Ngogledd Cymru wedi codi fesul tipyn dros y pum mlynedd diwethaf. Mae ffigurau Tabl 2.10 yn awgrymu bod cynghorau lleol yn gwybod, ar hyn o bryd, am oddeutu 5,000 o blant yng Ngogledd Cymru y mae ganddynt anabledd sy'n cael effaith andwyol sylweddol a hirdymor ar eu gallu i gyflawni gweithgareddau arferol o ddydd i ddydd.

Tabl 2.10 Y penawdau ystadegol am blant ag anghenion ychwanegol yng Ngogledd Cymru

| | 2011 | 2012 | 2013 | 2014 | 2015 |
|--|--------|--------|--------|--------|--------|
| Y rhai sydd dan 16 oed ac sy'n derbyn y Lwfans Byw i'r Anabl (DLA) ^(Tachwedd) | 4,110 | 4,210 | 4,450 | 4,665 | 5,010 |
| Plant sydd dan 17 oed ac sydd ag anabledd corfforol/synhwyrdd ^(Hydref) | 4,720 | 4,508 | 4,324 | 4,411 | 4,549 |
| Plant mewn Angen sy'n anabl ^(Mawrth) | 790 | 800 | 735 | 785 | 760 |
| Plant sydd â Datganiad AAA ^(Gorffennaf) | 20,121 | 20,436 | 20,855 | 21,757 | 21,546 |

Hefyd, mae Gogledd Cymru wedi gweld cynnydd yn nifer y disgyblion y rhoddwyd datganiad Anghenion Addysgol Arbennig iddynt, sef anhawster dysgu sy'n ei gwneud yn ofynnol cynnig darpariaeth addysgol arbennig i'w cynorthwyo yn yr ysgol. Er hynny, ni fydd pob plentyn/person ifanc sydd â Datganiad Anghenion Addysgol yn anabl nac yn ystyried ei hun yn anabl.

Mae'r tueddiadau hyn i'w priodoli i'r cynnydd cenedlaethol yn nifer y plant anabl, sef cynnydd y credir y daw yn sgil cynnydd yn y cyfraddau goroesi, genedigaethau lluosog a mamau hŷn. Wrth i'w plant fynd yn hŷn ac yn fwy o faint, bydd yna effaith gynyddol ar rieni a gofalwyr o ran codi a chario, rheoli ymddygiad, a diogelwch, a gall hyn roi pwysau ychwanegol ar wytnwch rhieni a'u gallu i ofalu am eu plant.

Mae nifer y Plant mewn Angen sy'n anabl ac a gynorthwyir gan wasanaethau cymdeithasol wedi amrywio yn ystod y pum mlynedd diwethaf, ac mae gwahaniaethau amlwg rhwng cyngorau lleol, a allai fod oherwydd gwahaniaethau yn y prosesau cofnodi neu'r modd y gweithredir trothwyon cymhwysra.

Tabl 2.11 Nifer y Plant mewn Angen sy'n anabl, 2011 to 2015

| | 2011 | 2012 | 2013 | 2014 | 2015 |
|---------------|------|------|------|------|------|
| Ynys Môn | 95 | 95 | 85 | 65 | 70 |
| Gwynedd | 210 | 225 | 220 | 240 | 260 |
| Conwy | 125 | 130 | 150 | 140 | 140 |
| Sir Ddinbych | 115 | 200 | 60 | 70 | 55 |
| Sir y Fflint | 175 | 90 | 120 | 190 | 155 |
| Wrecsam | 70 | 60 | 100 | 80 | 80 |
| Gogledd Cymru | 790 | 800 | 735 | 785 | 760 |

Ffynhonnell: Llywodraeth Cymru, StatsCymru

Tabl 2.12 Canran y Plant mewn Angen sy'n anabl, 2011 to 2015

| | 2011 | 2012 | 2013 | 2014 | 2015 |
|--------------|------|------|------|------|------|
| | (%) | (%) | (%) | (%) | (%) |
| Ynys Môn | 29 | 26 | 26 | 22 | 27 |
| Gwynedd | 33 | 34 | 31 | 32 | 36 |
| Conwy | 21 | 25 | 24 | 20 | 20 |
| Sir Ddinbych | 20 | 33 | 16 | 19 | 15 |
| Sir y Fflint | 36 | 22 | 27 | 32 | 31 |
| Wrecsam | 8 | 9 | 12 | 11 | 11 |

Ffynhonnell: Llywodraeth Cymru, StatsCymru

Tlodi mewn teuluoedd plant anabl

Canfu ymchwil a wnaed gan Gymdeithas y Plant yn 2011 fod plant anabl sy'n byw yn y Deyrnas Unedig yn fwy tebygol, ar gyfartaledd, o fyw mewn tlodi. Plant anabl ydynt sy'n byw mewn teuluoedd incwm isel nad oes ganddynt mo'r adnoddau y mae arnynt eu hangen i gymryd rhan yn y mathau o weithgareddau cymdeithasol arferol y mae plant eraill yn eu cymryd yn ganiataol.

Mae teuluoedd plant anabl yng Nghymru yn wynebu pwysau newydd ar eu hincwm, oherwydd newidiadau a wnaed i'r system fudd-daliadau, sef newidiadau a gyflwynwyd yn sgil diwygiadau lles gan Lywodraeth y Deyrnas Unedig. Mae rhai o swyddogion Cyngor ar Bopeth wedi dweud eu bod, dros y tair blynedd diwethaf, wedi gweld cynnydd yn nifer y bobl y mae'r Lwfans Byw i'r Anabl a roddir i blant yn arian y dibynnant arno i fod yn rhan o incwm yr aelwyd, yn hytrach nag i ddarparu'r gefnogaeth ychwanegol y mae ar blentyn anabl ei angen. Mae perygl i blant anabl sy'n byw mewn tlodi fod yn fwy difreintiedig os defnyddir eu Lwfans Byw i'r Anabl ar gyfer bwyd, gwres neu rent.

Canfu ymchwil a wnaed gan y Consortiwm Budd-daliadau Anabledd fod mwy a mwy o bobl anabl yng Nghymru yn gofyn i fanciau bwyd am gymorth er mwyn bwydo eu teuluoedd, ers i doriadau i fudd-daliadau gan y llywodraeth gael eu gweithredu. O blith y bobl y mae'r newidiadau a wnaed i'r budd-daliadau'n effeithio arnynt, roedd 12% wedi defnyddio banciau bwyd, ac mewn teuluoedd yr oedd y newidiadau a wnaed i'r dreth ystafell wely a'r dreth gyngor yn effeithio arnynt, roedd y ffigur hwn yn codi i 15%.

Beth y mae pobl yn ei ddweud wrthym?

Roedd adborth o'r sesiynau ymgysylltu â rhieni yn tynnu sylw at y themâu cyffredin canlynol:

- Ystyrid bod yr amser a gymerid i gynnal asesiadau, a'r oedi cyn cael cefnogaeth, yn rhy hir. Roedd angen "gweithredu'n gynt pan ofynnir am

help". Soniwyd bod cefnogaeth wrth aros am asesiadau neu am gadarnhad o ddiagnosis yn bwysig hefyd.

- Pryder am brinder cymorth i ofalu am eu plentyn/plant, yn enwedig i'r rheini sy'n ofalwyr llawn-amser ac yn rhieni sengl, os ydynt yn sâl ac yn ystod gwyliau'r ysgol.
- Roeddent yn teimlo bod angen rhagor o gefnogaeth arnynt er mwyn cynnal eu llesiant emosiynol eu hunain – gan gynnwys cymorth ychwanegol, ysbaid/ysbaid byr, dysgu am ragor o strategaethau ymdopi; gwarchodwyr plant, a chefnogaeth llesiant emosiynol. Roedd hyn yn bryder wrth geisio cael cydbwysedd rhwng gweithio a gofalu am blentyn anabl, ac awgrymwyd ei bod yn bwysig cael gweithwyr proffesiynol sy'n gwrando. Roedd yr effaith gorfforol ac emosiynol yr oedd problemau rheoli ymddygiad yn ei chael ar rieni yn sylweddol hefyd. Gan gynnwys: tymer, anawsterau cyfathrebu a phryderon am ddiogelwch.
- Effaith arwahanrwydd cymdeithasol a chefnogaeth i fynd allan o'r cartref, yn achos y plant a'r rhieni. Gan gynnwys taliadau uniongyrchol ar gyfer teithiau pleser i'r teulu, yr angen am ofal dydd neu Glybiau ar ôl Ysgol addas.
- Dywedodd rhieni y byddai'n haws iddynt ymdopi pe bai gan y gymuned ehangach well dealltwriaeth o anabledau, a phe bai pobl yn fwy parod i dderbyn anabledau nad oeddech yn gallu eu gweld.
- Cyfleusterau gwell i deuluoedd plant anabl.
- Rhagor o gefnogaeth gan y sector gwirfoddol ac elusennau.
- Problemau o ran rheoli pryder eu plant yn gyhoeddus neu pan nad oeddent dan eu gofal.

Roedd yr adborth o'r sesiynau ymgysylltu â phlant wedi tynnu sylw at y themâu cyffredin canlynol:

- Siaradodd y plant am yr anawsterau a gaent o ran cwrdd â ffrindiau y tu allan i oriau ysgol. Pan ydych yn iau, mae cynlluniau chwarae ar gael i'r rhai ag anghenion arbennig; nid yw'r cynlluniau'n addas pan ydych yn hŷn. Dywedodd y plant yr hoffent gael clwb lle gallent gwrdd â'u ffrindiau.
- Dywedodd rhai o'r plant eu bod yn ei chael yn anodd bod mewn amgylcheddau swnllyd, megis mynd i siopau mawr, pyllau nofio neu ganolfannau chwaraeon.
- Byddai rhai plant yn hoffi mynd allan ar eu pen eu hunain, ond roedd rhieni'n poeni y byddai plant eraill yn eu bwlio neu'n cymryd mantais ohonynt.
- Dywedodd y plant pa mor anodd ydoedd iddynt wneud penderfyniadau.

- Dywedodd un plentyn ei fod yn cael trafferth mynd o gwmpas, yn enwedig mynd i lawr allt, oherwydd nad oedd yn gallu symud yn hwylus. Roedd hyn yn amharu ar ei weithgareddau cymdeithasol a hamdden.
- Dywedodd y plant eu bod yn dibynnu ar eu rhieni i roi help llaw iddynt â'r pethau oedd yn anodd iddynt eu gwneud, ac roedd gan un plentyn weithiwr cymdeithasol a oedd yn mynd ag ef allan.
- Byddai'r plant yn hoffi cael mwy o amrywiaeth o weithgareddau i'w gwneud y tu allan i'r ysgol, megis gweithdai celf, gweithgareddau awyr agored, teithiau i barciau gweithgareddau a rhywle lle gellid cael hwyl, cwrdd â ffrindiau, beicio, a chymryd rhan mewn gweithgareddau cerdd a dawnsio.
- Dywedodd yr athrawon yr hoffent gael rhagor o wybodaeth am yr hyn sydd ar gael i blant 'nawr bod rhai o'r cynlluniau chwarae wedi dod i ben.

Roedd adborth gan y staff yn pwysleisio pa mor gymhleth a chyd-ddibynnol yr oedd y problemau yr oedd plant a phobl ifanc anabl a'u teuluoedd yn eu hwynebu, gan gynnwys anawsterau wrth symud o'r gwasanaethau plant i'r gwasanaethau oedolion. Hefyd, tynnodd y staff sylw at gynnydd yn nifer y plant anabl sydd ag anghenion cymhleth iawn. Roedd angen cynnwys rhagor o wybodaeth yn adolygiad yr asesiad poblogaeth.

Adolygiad o'r gwasanaethau a ddarperir

Mae'r gwasanaethau sydd ar gael i blant anabl a'u teuluoedd, trwy gynghorau lleol, yn dilyn asesiad o anghenion, yn cynnwys:

- Cefnogaeth emosiynol a chwrsela
- Cyngor a gwybodaeth
- Cymorth ariannol
- Gofal ysбайд byr, gan gynnwys gofalwyr maeth i ofalu am blant am gyfnodau byr, yn ogystal â chynlluniau chwarae a gweithgareddau i blant ac i bobl ifanc
- Gofal yn y cartref
- Therapi galwedigaethol
- Offer ac addasiadau
- Taliadau uniongyrchol.

Mae amrywiaeth eang o wasanaethau ar gael hefyd gan y trydydd sector a grwpiau cymunedol. Mae Gwasanaethau Gwybodaeth i Deuluoedd ar gael i helpu i wneud pobl yn fwy ymwybodol o wybodaeth a gwasanaethau a all fod o gymorth i'r teuluoedd hyn. Y Gwasanaethau Gwybodaeth i Deuluoedd a ddylai fod yn gyswllt cyntaf i gael gwybodaeth am wasanaethau a chefnogaeth i blant

anabl, ac mae hyn yn cynnwys y gwasanaethau cyffredinol, gweithgareddau hamdden, clybiau gwyliau, gofal plant, chwaraeon, ac ati.

Mae Teuluoedd yn Gyntaf yn cynnwys elfen anabledd, y disgwylir iddi barhau pan adolygir canllawiau'r rhaglen yn 2017. Mae'r gwasanaethau a ddarperir yn amrywio o sir i sir ond yn cynnwys cefnogaeth ynghylch budd-daliadau, cyngor a gwasanaethau gofal plant.

2.7 Iechyd meddwl plant a phobl ifanc

Beth yw ystyr y term iechyd meddwl?

Mae Sefydliad Iechyd y Byd (2014) yn diffinio iechyd meddwl fel:

“cyflwr llesiant pan fydd pob unigolyn yn gwireddu’i botensial, yn gallu dygymod â straen arferol bywyd, yn gallu gweithio’n gynhyrchiol a buddiol, ac yn gallu cyfrannu i’w gymuned”

Mae Iechyd Cyhoeddus Cymru (2016a) yn defnyddio’r term llesiant meddwl ar gyfer y diffiniad uchod; problemau iechyd meddwl i olygu profiadau sy’n ymyrryd â gweithrediad o ddydd i ddydd; a salwch meddwl i ddisgrifio problemau iechyd meddwl difrifol a pharhaus sy’n gofyn am driniaeth gan wasanaethau iechyd meddwl arbenigol.

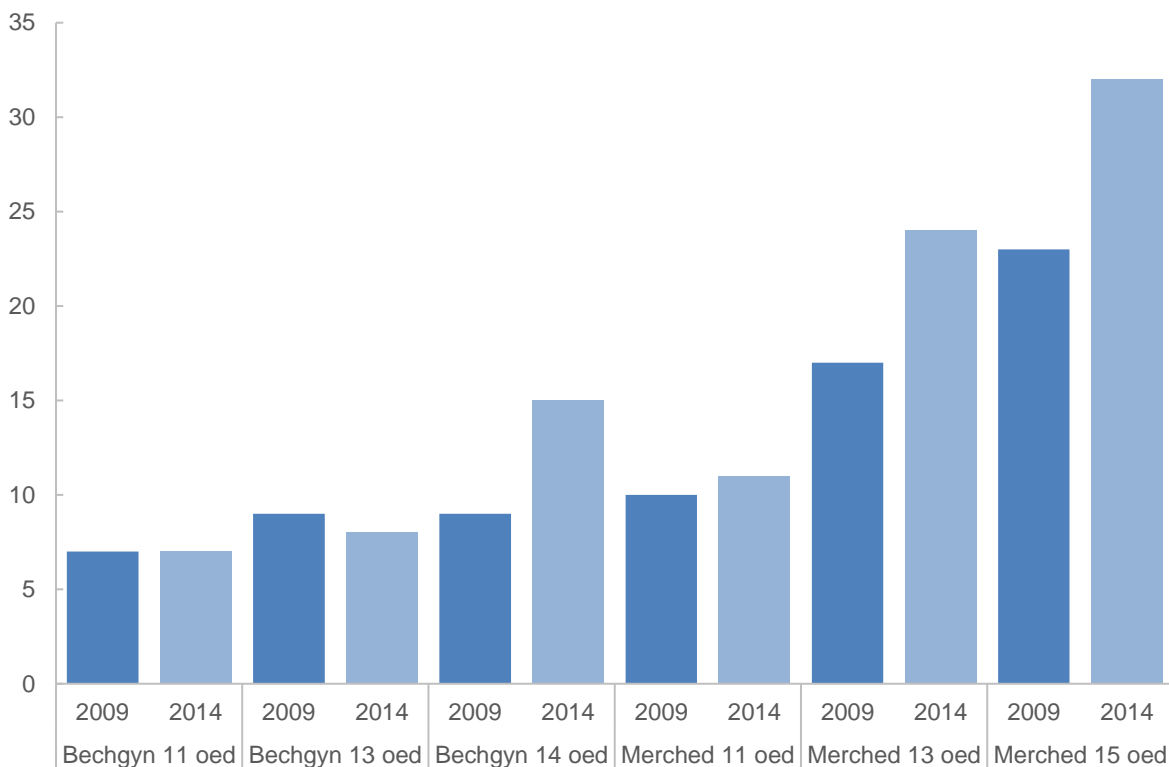
Beth yr ydym yn ei wybod am y boblogaeth?

Roedd iechyd meddwl plant yn bryder a godwyd yn gyson yn ystod y broses ymgynghori ac ymgysylltu ar gyfer yr asesiad poblogaeth, yn enwedig hunan-niweidio, iselder a phroblemau rheoli dicter. Gall profiadau bore oes effeithio ar iechyd meddwl a datblygiad cymdeithasol plant a phobl ifanc yn yr hirdymor (Public Health Wales, 2016b).

Yn gyffredinol, mae tua 80% o bobl ifanc yng Nghymru yn dweud eu bod yn fodlon iawn eu byd (World Health Organization, 2016). Fodd bynnag, mewn arolwg o bobl ifanc 15 oed mewn 42 o wledydd gwahanol, roedd Cymru yn safle 39 o ran y mesur hwn, uwchben Lloegr, Gwlad Pwyl a Chyn-Weriniaeth Iwgoslafaidd Macedonia (World Health Organization, 2016).

Mae’r gyfran o blant a phobl ifanc yng Nghymru sy’n dweud eu bod yn teimlo’n isel fwy nag unwaith yr wythnos yn amrywio o 7% o fechgyn 11 mlwydd oed i 15% o fechgyn 15 mlwydd oed, ac o 11% o ferched 11 mlwydd oed i 32% o ferched 15 mlwydd oed. Ym mhob grŵp oedran, roedd mwy o ferched na bechgyn yn dweud eu bod yn teimlo’n isel fwy nag unwaith yr wythnos, ac roedd y gyfran yn cynyddu ymhlith ymatebwyr hŷn. Wrth gymharu 2009 a 2014, gwelwyd cynnydd o ran adroddiadau ar deimlo’n isel ymhlith bechgyn 15 oed ac ymhlith merched ym mhob grŵp oedran, fel y gwelir yn Ffigur 2.11.

Ffigur 2.11 Canran y plant a phobl ifanc yng Nghymru sy'n teimlo'n isel fwy nag unwaith yr wythnos, 2009 a 2014



Ffynhonnell: Llywodraeth Cymru, 2015

Dengys rhagfynegiadau Daffodil y bydd nifer y plant ag anghenion iechyd meddwl yn aros o gwmpas 8,000 rhwng 2015 a 2035, gan godi i uchafbwynt o 8,400 yn 2025. Mae hyn oherwydd y dull a ddefnyddir, sef cymhwyso cyfradd y plant ag anghenion iechyd meddwl i amcanestyniadau poblogaeth nad ydynt yn dangos newid yn nifer y plant a phobl ifanc erbyn 2035.

Dengys Tabl 2.13 ffactorau risg a ffactorau amddiffyn iechyd plant a'r glasoed o ran eu hunain, eu teulu, eu hysgol a'u cymuned. Dylai strategaethau i hybu iechyd meddwl a llesiant plant ganolbwyntio ar gryfhau'r ffactorau amddiffyn a lleihau cysylltiad plant â'r ffactorau risg, lle bynnag y bo modd.

Tabl 2.13 Ffactorau risg a ffactorau amddiffyn iechyd meddwl plant a'r glasoed (Department of Education, 2016)

| | Ffactorau risg | Ffactorau amddiffyn |
|--------------|---|--|
| Yn y plentyn | <ul style="list-style-type: none"> Dylanwadau genetig IQ isel ac anabledd dysgu Oedi penodol o ran datblygiad neu niwro-amrywiaeth Anawsterau cyfathrebu Natur anodd Salwch corfforol Methiant academiaidd Hunan-barch isel | <ul style="list-style-type: none"> Bod yn ferch (yn y plant ieuengaf) Ymlyniad cadarn Natur radlon mewn babandod Sgiliau cyfathrebu a chymdeithasu da Bod yn un sy'n cynllunio ac yn credu mewn rheolaeth Hiwmor Sgiliau datrys problemau Profiad o lwyddiant a chyflawniad Ffydd neu ysbrydolrwydd |

| | Ffactorau risg | Ffactorau amddiffyn |
|--------------|--|---|
| | | <ul style="list-style-type: none"> Y gallu i fyfrio |
| Yn y teulu | <ul style="list-style-type: none"> Gwrthdaro agored rhwng rhieni, yn cynnwys trais domestig Chwalu teulu (yn cynnwys rhoi plant mewn gofal neu i'w mabwysiadu) Disgyblaeth anghyson neu aneglur Perthnasoedd gelyniaethus, ymwrthodol Methu addasu i anghenion newidiol plentyn Cam-drin corfforol, rhywiol, emosïynol neu esgeulustod Rhiant â salwch seiciatrig Rhiant sy'n troseddu, sy'n gaeth i alcohol neu sy'n dioddef anhwylder personoliaeth Marwolaeth a cholled – yn cynnwys colli cyfeillgarwch | <ul style="list-style-type: none"> Perthynas dda rhwng o leiaf un o'r rhieni a'r plentyn (neu un oedolyn cefnogol) Hoffter Disgyblaeth glir a chyson Cefnogaeth ag addysg Perthynas gefnogol hirdymor neu ddiffyg anghytgord difrifol |
| Yn yr ysgol | <ul style="list-style-type: none"> Bwlio Gwahaniaethu Cyfeillgarwch yn methu neu ddiffyg cyfeillgarwch cadarnhaol Cyfoedion sy'n ddylanwad drwg Pwysau gan gyfoedion Perthynas wael rhwng y disgybl a'r athro/athrawes | <ul style="list-style-type: none"> Polisiâu clir ar ymddygiad a bwlio Polisi 'drws agored' i blant sydd am drafod problemau Dull gweithredu ysgol gyfan i hyrwyddo iechyd meddwl da Rheolaeth gadarnhaol yn yr ystafell ddosbarth Ymdeimlad o berthyn Cyfoedion sy'n ddylanwad da |
| Yn y gymuned | <ul style="list-style-type: none"> Anfantais sosio-economaidd Digartrefedd Trychineb, damwain, rhyfel neu ddigwyddiadau ysgubol eraill Gwahaniaethu Digwyddiadau bywyd arwyddocaol eraill | <ul style="list-style-type: none"> Rhwydwaith cefnogol ehangach Tai da Safon byw uchel Ysgol â morâl uchel, polisiâu cadarnhaol o ran ymddygiad, agweddau ac atal bwlio Cyfle i chwarae rôl gymdeithasol werthfawr Amrywiaeth o weithgareddau hamdden/chwaraeon |

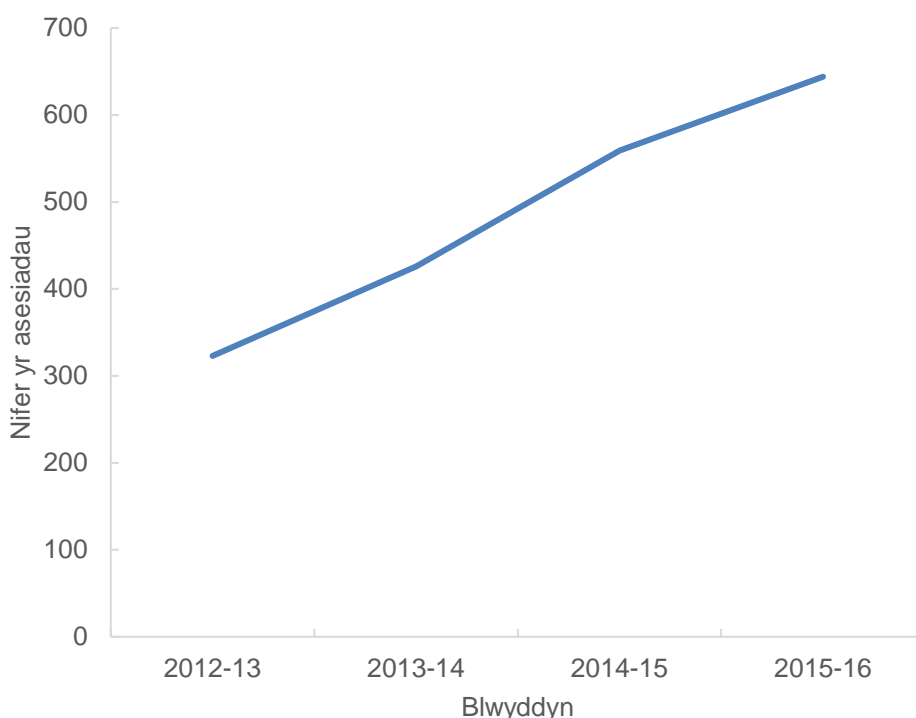
I gael rhagor o wybodaeth am yr effaith negyddol y mae profiadau niweidiol yn ystod plentynod yn ei chael ar iechyd corfforol ac iechyd meddwl unigolion, gweler yr adroddiad a luniwyd gan Iechyd Cyhoeddus Cymru (2015)

Awgrymai'r broses ymgynghori ac ymgysylltu ar gyfer yr asesiad poblogaeth fod y plant a atgyfeirir at CAHMS yn iau ac yn iau, a thynnwyd sylw at bryderon penodol ynghylch plant sy'n derbyn gofal, a'r nifer mawr ohonynt sy'n cael eu hatgyfeirio at CAMHS.

Hunan-niwed

Yn ystod y broses ymgynghori a'r ymgysylltu, nodwyd bod hunan-niwedio yn angen sy'n cynyddu. Dengys Ffigur 2.12 fod nifer yr asesiadau risg o ran hunan-niwedio a gynhaliwyd yng Ngogledd Cymru wedi dyblu rhwng 2012 a 2016. Data ar y rhai a ymwelodd ag unedau Damweiniau ac Achosion Brys yn unig yw'r rhain, felly mae'n bosibl fod yr angen yn y gymuned yn fwy fyth. Gallai arhosiad yn yr ysbyty i blant a phobl ifanc sydd wedi hunan-niwedio gostio tua £200 i £870 am bob un a dderbynnir ((Public Health Wales, 2016b). Nid yw hyn yn cynnwys costau derbyn i unedau therapi dwys neu ddibyniaeth uchel, a all fod yn angenrheidiol mewn nifer bach o achosion. Mae llwybr hunan-niwedio ar waith rhwng iechyd ac addysg.

Ffigur 2.12 Nifer yr asesiadau risg o ran unan-niwedio yng Ngogledd Cymru, 2012-2016



Ffynhonnell: Bwrdd Iechyd Prifysgol Betsi Cadwaladr (BIPBC)

Anhwylderau bwyta

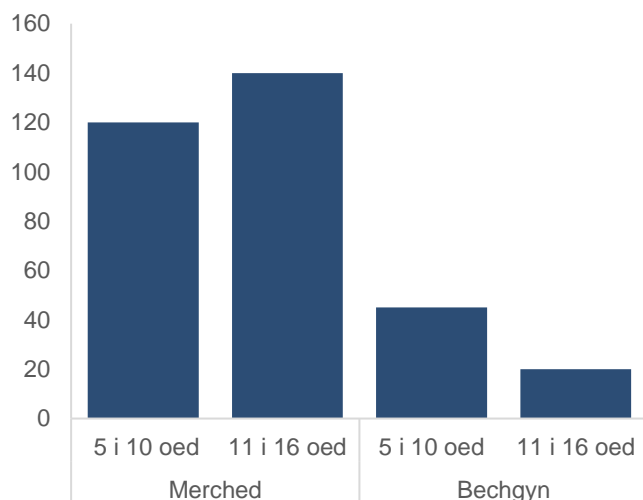
Mae anhwylderau bwyta ymhlith y problemau iechyd meddwl sy'n achosi'r pryder mwyaf i deuluoedd. Adolygwyd y Fframwaith Anhwylderau Bwyta ar gyfer Cymru yn ddiweddar, a gwnaed argymhellion i sicrhau ei fod yn parhau i fod yn berthnasol i'r sefyllfa bresennol. Mae Tabl 2.14 yn rhoi amcangyfrif o'r niferoedd ag anhwylderau bwyta yng Ngogledd Cymru, ac mae'r gyfran o fechgyn a merched i'w gweld yn Ffigur 2.13. Dengys y data cenedlaethol gynnydd o 8% yn genedlaethol yn nifer y derbyniadau i'r ysbyty oherwydd anhwylderau bwyta rhwng 2013 a 2014 (NHS Digital, 2014).

Tabl 2.14 Amcangyfrif o nifer y plant ag anhwylderau bwyta, 2014

| | 5 i 10 oed | 11 i 16 oed | Cyfanswm (5 i 16 oed) |
|--------------|------------|-------------|--------------------------|
| Ynys Môn | 15 | 15 | 25 |
| Gwynedd | 25 | 30 | 45 |
| Conwy | 20 | 30 | 45 |
| Sir Ddinbych | 20 | 25 | 40 |
| Sir y Fflint | 35 | 40 | 65 |
| Wrecsam | 30 | 35 | 55 |
| Cyfanswm | 120 | 140 | 235 |

Mae'r niferoedd wedi'u talgrynnu felly efallai na fyddant yn cyfansymio
Ffynhonnell: Arsyllfa Iechyd Cyhoeddus Cymru

Ffigur 2.13 Amcangyfrif o nifer y bechgyn a'r merched ag anhwylderau bwyta, Gogledd Cymru



Mae'r niferoedd wedi'u talgrynnu felly efallai na fyddant yn cyfansymio
Ffynhonnell: Arsyllfa Iechyd Cyhoeddus Cymru

I gael rhagor o wybodaeth, gweler yr asesiad anghenion iechyd meddwl plant a'r glasoed gan Iechyd Cyhoeddus Cymru (2016a), a ysgrifennwyd i lywio Rhaglen Gyda'n Gilydd ar gyfer Plant a Phobl Ifanc.

Ymlyniad

'Gall amgylchedd plant yn dilyn eu genedigaeth effeithio ar eu datblygiad, er enghraifft trawma datblygiadol a achosir gan gamdriniaeth neu esgeulustod, neu'r ddau. Oni chânt ysgogiad a gofal priodol, bydd hyn yn effeithio ar dwf a datblygiad rhannau penodol o'u hymennydd gan arwain at ddiffyg datblygiad emosiynol. Yn aml, cyfeirir at hyn fel *anawsterau ymlyniad* neu *anhwylderau ymlyniad*. (NHS Choices, 2016).

Yn nodweddiadol, bydd plant sy'n cael cychwyn gwael mewn bywyd, yn enwedig os ydynt hefyd wedi cael eu gadael, neu wedi dioddef esgeulustod a/neu gamdriniaeth, yn cael trafferth ag ymlyniad, ac maent tueddu i gael

problemau ymddygiad sy'n golygu eu bod yn neilltuol o anodd eu magu. Yn aml, lleoliadau maeth hirdymor neu fabwysiadu yw hanes y plant hyn.

Dywed staff fod problemau ymlyniad gan blant yn cael eu nodi'n gynyddol fel un o achosion methiant lleoliadau (yn cynnwys mabwysiadu a Gorchmynion Gwarcheidiaeth Arbennig). Mae CAMHS yn darparu rhywfaint o gefnogaeth i ofalwyr maeth a rhieni mabwysiadol, a darperir hyfforddiant gan gynghorau lleol.

Nid oes ystadegau ar gael ynghylch nifer y plant ag anhwylderau ymlyniad, naill ai o ran y boblogaeth plant a phobl ifanc yn gyfan, neu o ran y plant sy'n derbyn gofal. Fodd bynnag, roedd yr adborth gan staff yn dweud bod hwn yn angen pwysig, ac yn argymhell datblygu dull gweithredu cydlynol rhwng y gwasanaeth iechyd a'r gwasanaethu cymdeithasol i roi sylw i'r anghenion ac i ehangu'r hyfforddiant ar ymlyniad.

Adolygiad o'r gwasanaethau

Nododd Iechyd Cyhoeddus Cymru (2016a) nifer o ymyraethau y mae tystiolaeth eu bod yn effeithiol o ran gwella llesiant meddyliol.

- Ymdrin ag effaith penderfynyddion iechyd ehangach, er enghraifft anghydraddoldeb a thai gwael, a lleihau'r tebygolrwydd y bydd plant yn cael profiadau niweidiol, megis cysylltiad â thrais a defnyddio cyffuriau.
- Asesiad risg cyffredinol ychydig cyn ac ar ôl geni, wedi'i ddilyn gan ymyraethau targededig i'r rhai y gwelwyd eu bod yn wynebu'r risg fwyaf.
- Cefnogaeth gyffredinol i rieni a chefnogaeth wedi'i thargedu.
- Mynediad at gyfleoedd addysgol yn y blynyddoedd cynnar.
- Rhaglenni wedi'u darparu mewn ysgolion y mae tystiolaeth eu bod yn gwella llesiant cymdeithasol ac emosiynol, hunanhyder a hunanreolaethyn ogystal â lleihau problemau ymddygiad, trais a bwlio.

Mae'r adolygiad yn cynnwys argymhellion o ran y Rhaglen Gyda'n Gilydd ar gyfer Plant a Phobl Ifanc, yn seiliedig ar yr ymyraethau a restrir.

Y canlynol yw dull gweithredu'r gwasanaethau iechyd meddwl plant a'r glasod (CAMHS) yng Ngogledd Cymru:

- Ymyrraeth gynnar, gwaith atal ac iechyd meddwl sylfaenol: hybu iechyd meddwl da, meithrin gwytnwch a lleihau stigma trwy weithio gyda phartneriaid, yn enwedig ym maes addysg. Mae hyn yn cynnwys hyrwyddo'r 'pum ffordd at lesiant', Cynllun Presgripsiwn Llyfrau Gogledd Cymru a'r cynllun cenedlaethol Llyfrau Llesol; sicrhau sgysiau cynnar rhwng gweithwyr proffesiynol; ymyraethau targededig i atal gorbryder, wedi'u darparu mewn partneriaeth trwy gyfres ymyraethau 'Ffrindiau am Oes';

datblygu llwybr a phrotocol hunan-niweidio; cynnig gofal yn newis iaith defnyddwyr y gwasanaeth.

- Gwasanaethau ymyrraeth ar sail atgyfeiriadau: ad-drefnu gwasanaethau fel bod plant a phobl ifanc y mae arnynt angen asesiad iechyd meddwl arferol yn cael eu hapwyntiad cyntaf cyn pen 28 diwrnod, a bod y rheiny y mae arnynt angen asesiad iechyd meddwl brys yn cael eu gweld cyn pen 48 awr.
- Cynlluniau i ad-drefnu a datblygu gwasanaethau ar gyfer: Anhwylderau Sbectwm Awtistiaeth (ASA) ac Anhwylder Diffyg Canolbwyntio a Gorfywiogrwydd (ADHD), fel bod gwasanaethau pediatreg cymunedol wrth wraidd y gwasanaeth hwn; anhwylderau bwyta; ymyrraeth gynnar ar gyfer seicosis; y blynyddoedd cynnar; pediatreg ac iechyd meddwl; a gwasanaethau haen 4.

Cefnogir y dull gweithredu hwn gan fuddsoddiad ychwanegol o £1.6 miliwn gan Lywodraeth Cymru yn CAMHS yng Ngogledd Cymru (Gore-Rees, 2015).

Ym mis Mawrth 2016, cynhaliwyd 22% o asesiadau iechyd meddwl arferol cyn pen 28 diwrnod, a dechreuodd 26% gael ymyrraethau therapiwtig cyn pen 28 diwrnod. Y targed ar gyfer y ddau oedd 80% (BCUHB, 2016). Dengys Tabl 2.15 fod y rhestr aros ar gyfer asesiadau iechyd meddwl wedi gostwng o 200 i 82 erbyn mis Awst 201, a bod yr arhosiad hiraf wedi gostwng o 32 i 21 o wythnosau. Mae'r niferoedd ar y rhestr aros ASA ac ADHD wedi cynyddu yn ystod yr un cyfnod. Roedd ymatebion i'r holiadur sefydliadau yn nodi bod rhestrau aros CAMHS yn broblem, ond mae'n bosibl nad oedd pobl wedi cael profiad o'r gwasanaeth ers y gwelliannau. Hefyd, bydd dal angen cefnogaeth gyffredinol a chefnogaeth wedi'i thargedu ar blant nad ydynt yn cyrraedd trothwyon CAMHS.

Tabl 2.15 Rhestrau Aros 2016-17, BIPBC

| | Asesiad Iechyd Meddwl | | Niwro | | ASA | | ADHD | |
|-----------|------------------------|----------------------------|------------------------|----------------------------|------------------------|----------------------------|------------------------|----------------------------|
| | Nifer ar y rhestr aros | Arhosiad hiraf (wythnosau) | Nifer ar y rhestr aros | Arhosiad hiraf (wythnosau) | Nifer ar y rhestr aros | Arhosiad hiraf (wythnosau) | Nifer ar y rhestr aros | Arhosiad hiraf (wythnosau) |
| Ebrill 16 | 222 | 32 | 181 | 35 | 122 | 62 | 107 | 61 |
| Mai 16 | 208 | 28 | 175 | 35 | 130 | 66 | 114 | 65 |
| Meh. 16 | 178 | 24 | 171 | 33 | 151 | 71 | 119 | 71 |
| Gorff. 16 | 148 | 21 | 168 | 33 | 155 | 75 | 122 | 75 |
| Awst 16 | 82 | 21 | 162 | 34 | 161 | 80 | 133 | 80 |

Ffynhonnell: BIPBC

Yn ychwanegol at y gwasanaethau a ddisgrifiwyd uchod, mae pob cyngor yn comisiynu gwasanaethau i hybu amrywiol fathau o wytnwch teuluol, ac yn darparu gwasanaeth cwnsela mewn ysgolion. Hefyd, mae'r trydydd sector yn

darparu ystod amrywiol o gefnogaeth ar gyfer plant a phobl ifanc i hybu iechyd a llesiant meddyliol ac emosiynol.

Mae gan wasanaethau gwybodaeth, cyngor a chymorth, gan gynnwys y Gwasanaethau Gwybodaeth i Deuluoedd (GGD), rôl i gydlynu'r gwasanaethau hyn. Mae Dewis Cymru hefyd ar gael fel cyfeiriadur gwasanaethau ar-lein. Er enghraifft, mae Gwasanaeth Gwybodaeth i Deuluoedd Wrecsam yn gweithio mewn partneriaeth i gefnogi teuluoedd sy'n aros am driniaeth neu ddiagnosis gan CAHMS.

Mae angen rheolaeth ofalus wrth bontio o CAMHS i'r gwasanaethau iechyd meddwl oedolion er mwyn cynnal cysylltiadau a rheoli profiadau gwahanol o wasanaethau. Mae angen i wasanaethau gysylltu yn gynharach er mwyn i bobl ifanc a'u teuluoedd gael gwybodaeth am y gwasanaethau oedolion a bod yn ymwybodol ohonynt.

2.8 Ymyrraeth gynnar, atal a rhianta

Rhagarweiniad

Gosodir y sylfeini ar gyfer pob agwedd ar ddatblygiad dynol cyn genedigaeth ac yn ystod plentyndod cynnar (0 i bum mlwydd) (Jones *et al.*, 2016). Mae yna ddadl economaidd gref fod ymyraethau cynnar yn ad-dalu eu costau lawer gwaith drosodd.

Mae plant sy'n cael eu cam-drin yn gorfforol neu'n rhywiol, neu sy'n cael eu magu ar aelwydydd lle mae cam-drin domestig, alcohol neu gyffuriau yn digwydd, yn fwy tebygol o fabwysiadu ymddygiad gwrth-gymdeithasol a niweidiol i iechyd pan fyddant yn oedolion. Dengys canlyniadau'r astudiaeth gyntaf o Brofiadau Niweidiol yn ystod Plentyndod (ACE) yng Nghymru fod dioddef pedwar neu ragor o brofiadau niweidiol yn ystod plentyndod yn cynyddu, bedair gwaith, y siawns o yfed i raddau sy'n gyfystyr â risg uchel pan fydd rhywun yn oedolyn, yn cynyddu'r risg o smygu chwe gwaith, ac yn cynyddu'r risg o fod yn gysylltiedig â thrais yn y flwyddyn ddiwethaf oddeutu 14 gwaith (Public Health Wales, 2015). Mae un o bob saith oedolyn 18-69 mlwydd oed yng Nghymru wedi dioddef pedwar neu ragor o Brofiadau Niweidiol yn ystod Plentyndod, ac mae ychydig llai na hanner ohonynt wedi dioddef o leiaf un profiad o'r fath.

Y profiadau mwyaf cyffredin y mae plant yng Nghymru'n eu dioddef yw cam-drin llafar (23%), cael eu gwahanu oddi wrth eu rhieni (20%), a cham-drin corfforol (17%). Mae profiadau niweidiol eraill sy'n digwydd yn aml yn cynnwys dod i gysylltiad â thrais domestig (16%), salwch meddwl (14%), cam-drin alcohol (14%), cam-drin rhywiol (10%), defnyddio cyffuriau (5%) a charcharu (5%).

Mae pedwar deg un y cant (41%) o oedolion yng Nghymru a ddioddefodd bedwar neu ragor o brofiadau niweidiol yn ystod plentyndod bellach yn byw â llesiant meddyliol isel. Mae hyn yn cymharu ag 14% o unigolion na chafodd Brofiad Niweidiol yn ystod eu plentyndod. Mae oedolion a gafodd bedwar Profiad Niweidiol neu ragor yn ystod eu plentyndod bedair gwaith yn fwy tebygol o ddatblygu diabetes Math 2, deirgwaith yn fwy tebygol o ddatblygu clefyd y galon a theirgwaith yn fwy tebygol o ddatblygu clefyd anadlol, o gymharu ag oedolion na chafodd Brofiad Niweidiol yn ystod Plentyndod.

Mae hyn yn dangos pwysigrwydd canolbwyntio ar y blynyddoedd cynnar, a lleihau nifer y plant sy'n byw mewn teuluoedd lle ceir cam-drin domestig, problemau iechyd meddwl, camddefnyddio sylweddau neu fathau eraill ar gamdriniaeth neu esgeulustod. Darparu amgylcheddau diogel a chefnogol i bob plentyn yng Nghymru yw'r ffordd orau i fagu oedolion iachach a hapusach.

Gall y gwasanaethau atal ac ymyrraeth gynnar fod yn bresennol ar draws y sbectrwm anghenion (gweler Ffigur 2.14). Mae'r gwasanaethau cyffredinol yn fwy tebygol o geisio atal rhywbeth rhag digwydd yn y lle cyntaf, tra gall y gwasanaethau ar gyfer yr anghenion uwch geisio atal plentyn rhag gorfod derbyn gofal. Byddai'r gwaith gyda theuluoedd ar y lefel ganol yn ceisio atal problemau rhag gwaethygu i'r graddau lle bydd angen ymyrraethau statudol dwysach.

Yn ystod y blynyddoedd diwethaf, bu Llywodraeth Cymru'n gweithredu cynlluniau yn unol â'r agenda tlodi plant, er enghraifft Teuluoedd yn Gyntaf, Dechrau'n Deg a Chymunedau yn Gyntaf. Tra bu Dechrau'n Deg a Chymunedau yn Gyntaf yn canolbwyntio mwy ar ardaloedd difreintiedig gyda chyfyngiadau eraill, e.e. oedran yn achos Dechrau'n Deg, bu Teuluoedd yn Gyntaf ar agor i unrhyw deulu yr oedd angen cefnogaeth cynnar arnynt i atal cyfeirio'u hanghenion at y gwasanaethau statudol.

Mae Dechrau'n Deg yn cefnogi plant 0-4 oed sy'n byw mewn ardaloedd difreintiedig. Mae'n helpu plant i fod yn barod i'r ysgol trwy gefnogi rhieni â gwasanaeth dwys gan ymwelwyr ieched, darpariaeth gofal plant a rhaglenni magu plant. Yn 2015/16, roedd dros 7,000 o blant wedi cael budd o wasanaethau Dechrau'n Deg ledled Gogledd Cymru.

Mae Teuluoedd yn Gyntaf yn cefnogi plant a theuluoedd gan ddefnyddio dull gweithredu Tîm o amgylch y Teulu (TAF) i gefnogi teuluoedd trwy ganolbwyntio ar eu cryfderau. Yn 2015/16, y prif atgyfeirwyr i'r gwasanaethau TAF yng Ngogledd Cymru oedd ymwelwyr ieched ac ysgolion.

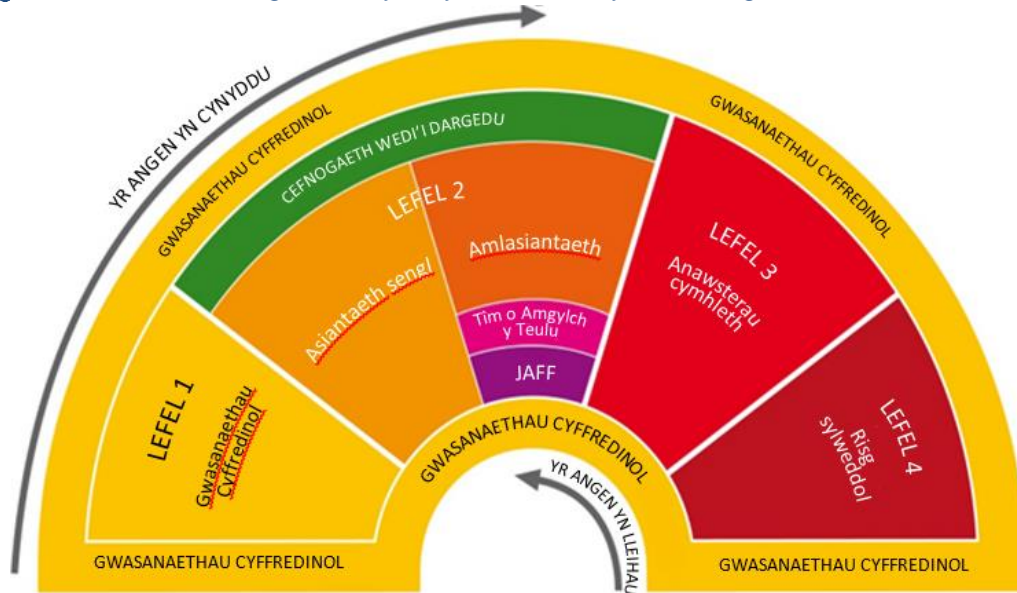
Beth yw ystyr atal ac ymyrraeth gynnar?

Gall diffiniad atal ac ymyrraeth gynnar gynnwys y canlynol:

- Mynediad cyffredinol at wybodaeth a chyngor ynghyd â 'gwasanaethau cyffredinol' megis addysg, cludiant, cyfleusterau hamdden neu ymarfer corff, ac ati.
- Ymyrraethau sengl ac ymyrraethau amlasiantaethol targededig, sy'n cyfrannu at atal yr angen am ofal a chymorth wedi'u rheoli, neu'n arafu datblygiad yr angen hwnnw, neu'n helpu pobl i ddibynnu llai ar y gofal a'r gefnogaeth honno.

Mae Ffigur 2.14 yn darlunio gwaith atal fel sbectrwm o anghenion. Mae'r adran hon yn canolbwyntio ar ymyrraethau sengl ac amlasiantaethol targededig ar lefel 2.

Ffigur 2.14 Model dangosfwrdd y Sefydliad Gofal Cyhoeddus, gwaith atal ar bedair lefel



Beth yw ystyr rhianta a chefnogaeth i rieni?

Yn yr adroddiad hwn, mae'r term **rhiant** yn cynnwys: mamau, tadau, gofalwyr maeth, rhieni mabwysiadol, llys-rieni a neiniau a theidiau.

Diffinnir **rhianta** fel a ganlyn:

Gweithgaredd a gyflawnir gan y rhai sy'n magu plant yw rhianta, ac mae'r rhain yn cynnwys mamau, tadau, gofalwyr maeth, rhieni mabwysiadol, llys-rieni (Llywodraeth Cymru 2014)

Diffinnir cefnogaeth rhianta fel: Darpariaeth gwasanaethau a chefnogaeth sydd â'r nod o gynyddu sgiliau rhianta; gwella'r berthynas rhwng rhieni a phlant; gwella dealltwriaeth, agweddau ac ymddygiad rhieni; a chynyddu hyder rhieni er mwyn hybu lles cymdeithasol, corfforol ac emosiynol plant.

Pam yr ydym yn rhoi cefnogaeth i rieni?

'Diben craidd cefnogaeth rhianta yw **gweithio gyda** rhieni i leihau risgiau; cryfhau gallu rhianta; datblygu a meithrin gwytnwch a chynnal newidiadau cadarnhaol.' (Llywodraeth Cymru 2014)

Mae rhianta hefyd yn ffactor allweddol yn natblygiad ymddygiadol ac iechyd meddwl plant. Mae plant sy'n byw trwy Brofiadau Niweidiol yn ystod Plentyndod (ACE), er enghraifft trais, esgeulustod neu fyw gydag unigolion sy'n cam-drin sylweddau, yn wynebu mwy o risg y byddant yn datblygu afiechyd cyn pryd ac ymddygiad sy'n niweidiol i iechyd (Public Health Wales, 2015).

Fel arfer, rydym ni'n dysgu sgiliau rhianta o'r profiadau a gawn yn ystod ein plentyndod. Pan na fydd y profiadau hyn yn cynnwys rhai o elfennau craidd

magu plant mewn amgylchedd diogel a chefnogol, gall hyn gael effaith niweidiol ar y plentyn wrth iddo/iddi dyfu ac felly bydd y cylch rhianta amhriodol yn parhau.

Mae angen darparu cefnogaeth rhianta i dorri cylchoedd rhianta amhriodol, ac i feithrin hyder rhieni yn eu sgiliau i fagu eu plant mewn amgylchedd cadarnhaol a chefnogol.

I ateb anghenion amrywiol rhieni a phlant, mae angen darparu cefnogaeth rhianta wedi'i deilwra, sy'n seiliedig ar anghenion rhieni mewn ardal neu leoliad penodol.

Mae cynghorau lleol ledled Cymru yn darparu amrywiaeth o gefnogaeth rhianta trwy amrywiaeth eang o ddarpariaeth. Darperir cefnogaeth naill ai trwy raglenni seiliedig ar dystiolaeth neu drwy gefnogaeth benodol a ddarperir i grwpiau neu i unigolion.

Mae Llywodraeth Cymru wedi buddsoddi adnoddau er mwyn datblygu dogfennau a chynlluniau allweddol ynghylch rhianta.

Datblygwyd canllawiau Rhianta yng Nghymru yn unol â'r Safonau Galwedigaethol Cenedlaethol ar gyfer gweithio gyda rhieni. Mae'n darparu trosolwg a chanllawiau cynhwysfawr ar ddarparu cefnogaeth rhianta ledled Cymru. Nodir mai diben pennaf y canllawiau yw cynorthwyo darparwyr cefnogaeth rhianta i wneud penderfyniadau ynghylch y canlynol:

- Y math(au) o gefnogaeth rhianta a ddarperir;
- Sut i'w ddarparu;
- Dulliau o gefnogi rhieni ac ymgysylltu â nhw;
- Datblygu'r gweithlu;
- Y broses asesu, cyfeirio ac atgyfeirio; a
- Gwerthuso a monitro.

Ar ben hynny, lansiodd Llywodraeth Cymru wefan 'Magu Plant. Rhowch amser iddo' yn 2015, sy'n hyrwyddo rhianta cadarnhaol ac sy'n cynnig cyngor a chefnogaeth rhianta sydd ar gael yn hwylus i bawb.

Beth yr ydym y ei wybod am y boblogaeth?

Mae tua 124,000 o blant 0-15 oed yng Ngogledd Cymru, ac mae tua 39,000 o'r rhain yn 0-4 oed. Ni fydd angen cefnogaeth ar bob teulu sydd â phlant.

I baratoi ar gyfer cyflwyno'r rhaglen Teuluoedd yn Gyntaf yn 2012, cynhaliodd pob un o gynghorau Gogledd Cymru ymarferiad mapio teuluoedd agored i niwed (Cordis Bright, 2012; Conwy County Borough Council, 2013). Sail yr ymarferiad oedd gofyn i ymarferwyr feddwl am y teuluoedd yr oedd ganddynt gysylltiad â nhw, a nodi i ba raddau yr oeddent yn cytuno â'r cwestiynau

canlynol, oedd yn seiliedig ar ymchwil Think Family (Social Exclusion Task Force, 2007). Defnyddiodd Gyngor Bwrdeistref Sirol Conwy dull gwahanol ond â chanlyniadau tebyg, a defnyddir y ffigurau cymaradwy yma.

1. Nid yw'r un o'r rhieni sy'n byw gyda'r teulu yn gweithio
2. Mae'r teulu'n byw mewn cartref dros dro, gorlawn neu o ansawdd gwael
3. Nid oes gan yr un o'r rhieni gymwysterau academaidd
4. Mae'r fam yn dioddef problem iechyd meddwl
5. Mae gan o leiaf un rhiant salwch hirdymor, anabled neu lesgeidd sy'n cyfyngu ar ei weithgareddau dyddiol
6. Mae incwm y teulu yn isel (llai na £287 yr wythnos)
7. Ni all y teulu fforddio rhai bwydydd neu eitemau o ddillad
8. Mae tystiolaeth fod trais domestig ar yr aelwyd
9. Mae tystiolaeth fod cam-drin sylweddau yn digwydd ar yr aelwyd

Cafodd tua 8,000 o deuluoedd eu cynnwys yn yr ymarferiad mapio ledled Gogledd Cymru. Gwelwyd bod perthynas gref rhwng y dangosyddion a diamddiffynedd/anghenion cymhleth, oedd yn awgrymu y gellid defnyddio'r dangosyddion i glustnodi teuluoedd y mae risg y bydd eu problemau'n gwaethygu, ac i gefnogi ymyrraeth gynnar. Roedd cysylltiadau arbennig o gryf rhwng diamddiffynedd a methu fforddio rhai bwydydd neu eitemau o ddillad (neu o gael budd-dal seiliedig ar incwm yn ôl yr ymchwil gan Gyngor Bwrdeistref Conwy), yn ogystal â thystiolaeth o gamddefnyddio sylweddau.

Er bod crynodiadau o angen mewn rhai ardaloedd penodol, dangosodd yr ymchwil, ar y cyfan, fod diamddiffynedd yn effeithio ar deuluoedd penodol yn hytrach nag ardaloedd penodol. Awgryma hyn na fyddai ymyrraethau sy'n targedu ardaloedd penodol yn ddigon, ynddynt eu hunain, i fynd i'r afael â'r materion sy'n wynebu pob teulu agored i niwed.

Roedd ymchwil Cyngor Bwrdeistref Sirol Conwy (2013) yn cynnwys cyfweiliadau manwl â theuluoedd a dynnodd sylw at y materion canlynol:

- Materion yn ymwneud â thai, iechyd meddwl ac iechyd emosiynol, presenoldeb yn yr ysgol ac ymgysylltu ag addysg, uchelgais, profiadau â'r gwasanaethau cymdeithasol, sgiliau a chefnogaeth rhianta, cam-drin domestig, arian a chyllid, cyflogaeth, camddefnyddio cyffuriau ac alcohol.
- Anghenion neilltuol teuluoedd â phlant anabl.
- Pwysigrwydd rhannu gwybodaeth a chyfathrebu rhwng gwasanaethau ac asiantaethau, yn ogystal â'r berthynas bwysig rhwng y teuluoedd a'r gweithwyr proffesiynol sy'n gweithio gyda nhw.
- Yr argyfyngau neu'r pwyntiau sbardun sy'n newid sefyllfa, yn cynnwys: ymwahanu ac ysgaru, profedigaeth, cam-drin domestig, colli swydd, colli cartref, newid sefyllfa ysgol neu gael diagnosis.

Mae data ychwanegol am yr angen am waith atal, ymyrraeth gynnar a thlodi plant ar gael yn y Dadansoddiad o Anghenion Teuluoedd Agored i Niwed yn atodiad 2a.

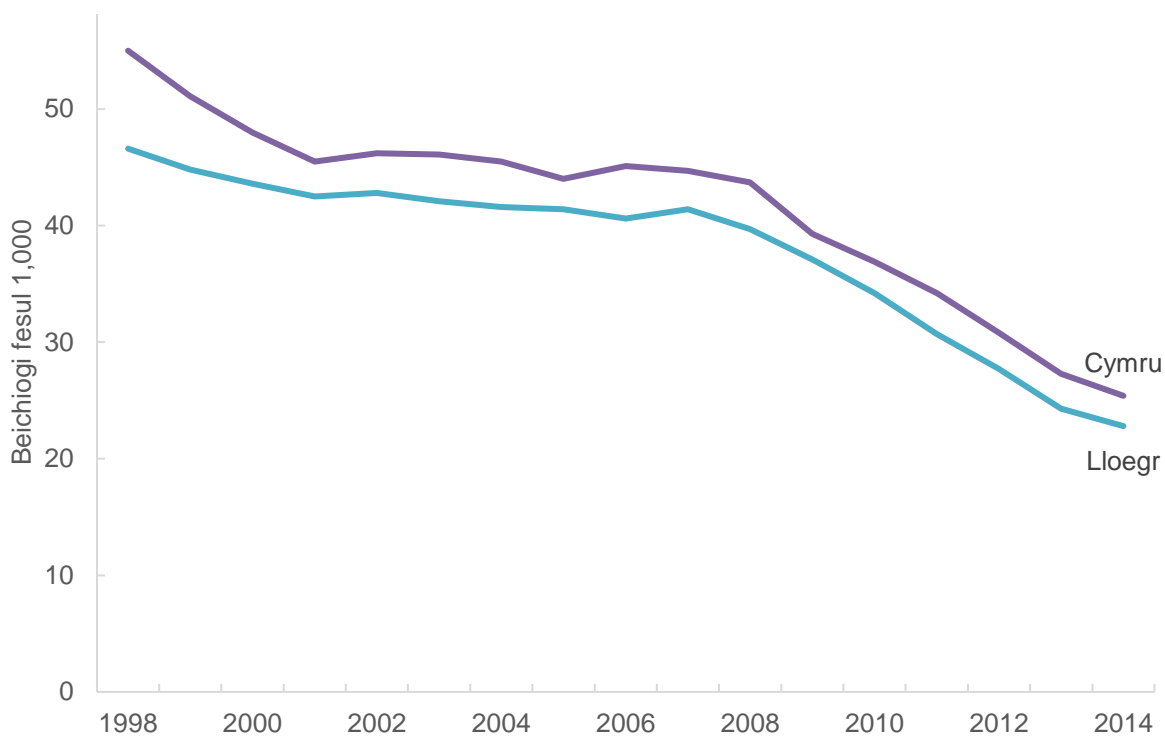
Rhieni yn eu harddegau

Gall nifer o ffactorau effeithio ar allu rhieni yn eu harddegau i rianta. Mae'r rhain yn cynnwys anghydfod yn y teulu neu gyda phartner, allgáu cymdeithasol, hunanhyder a hunan-barch isel. Gall y ffactorau hyn effeithio ar lesiant meddyliol y person ifanc. Bydd bod yn rhiant yn yr arddegau yn cael effaith amlwg ar y fam a'r tad fel ei gilydd, ac er y bydd y fam yn iau nag 20 oed, bydd llawer o'r tadau rhwng 20 a 24 blwydd oed.

Mae cyfraddau beichiogi yn yr arddegau yn gostwng, a bu gostyngiad cyson ledled Cymru a Lloegr ers 1998. Awgrymir bod dulliau atal cenhedlu tra effeithiol a hirdymor, ynghyd â newidiadau ym mhatrymau ymddygiad pobl ifanc, lle bydd rhai yn mynd allan yn llai aml, yn rhai o'r rhesymau am hyn. Mae beichiogrwydd yn yr arddegau yn ffactor risg sy'n cyfrannu at bwysau geni isel a llawer o ganlyniadau gwael eraill i'r fam ac i'r baban o ran eu hiechyd hirdymor a materion sosio-economaidd. Terfynir un o bob pedwar beichiogrwydd, ac mae hyn yn codi i un o bob dau feichiogrwydd yn yr arddegau, sy'n dangos bod yna angen heb ei ddiwallu i wasanaethau addysgu a helpu i atal beichiogrwydd digroeso.

Mae plant a phobl ifanc sy'n derbyn gofal yn wynebu risg lawer uwch o feichiogi'n gynnar, a gallant fethu sesiynau addysg allweddol yn yr ysgol ynghylch sut i amddiffyn eu hunain.

Ffigur 2.15 Beichiogi fesul pob mil o fenywod 15-17 oed, Cymru a Lloegr, 1998 i 2014



Ffynhonnell: Y Swyddfa Ystadegau Gwladol

Yn y rhan fwyaf o ardaloedd ar draws Gogledd Cymru, bu nifer y genedigaethau yn yr arddegau yn gostwng, fel y gwelir yn y tabl isod:

Tabl 2.16 Genedigaethau dan 20 oed 2010 i 2014

| | 2010 | 2011 | 2012 | 2013 | 2014 |
|---------------|------|------|------|------|------|
| Ynys Môn | 65 | 54 | 49 | 51 | 36 |
| Gwynedd | 110 | 51 | 93 | 67 | 58 |
| Conwy | 112 | 81 | 83 | 76 | 48 |
| Sir Ddinbych | 89 | 79 | 77 | 69 | 78 |
| Sir y Fflint | 120 | 87 | 125 | 88 | 81 |
| Wrecsam | 140 | 105 | 100 | 82 | 79 |
| Gogledd Cymru | 636 | 457 | 527 | 433 | 380 |

Ffynhonnell: Llywodraeth Cymru, StatsCymru

Rhieni'n ymwahanu

Gwelwyd bod rhieni'n ymwahanu yn ffactor sy'n cynyddu'r risg y bydd plant yn dioddef canlyniadau gwael. Gellir cymryd camau i amddiffyn plant rhag y canlyniadau negyddol hyn trwy feithrin perthynas dda ag un o'r rhieni, a thrwy rwydwaith eang o gefnogaeth cymdeithasol (Llywodraeth Cymru, 2014).

Mae'r gyfradd ysgaru wedi gostwng dros y blynyddoedd diwethaf, ond gall hyn fod yn ganlyniad i fwy o barau'n cyd-fyw, sy'n effeithio ar y niferoedd sy'n ysgaru.

P'un a fydd rhieni'n byw gyda'i gilydd neu ar wahân, gall eu perthynas gael effaith ar ganlyniadau eu plant, fel y nodir yn adroddiad y Sefydliad Ymyrraeth Gynnar (Harold *et al.*, 2016).

Y gwasanaethau sydd ar gael

Darperir gwahanol fathau o gefnogaeth rhianta ar draws Gogledd Cymru. Bydd rhai'n cael cefnogaeth gyffredinol yn y cartref neu mewn grwpiau, a bydd eraill yn ymwneud â rhaglenni seiliedig ar dystiolaeth. Y brif raglen a ddarperir yng Ngogledd Cymru yw'r Blynyddoedd Rhyfeddol, sydd â sylfaen dystiolaeth gref. Mae rhaglenni eraill yn cynnwys: FAST (Teuluoedd ac Ysgolion Gyda'i Gilydd) a rhaglen STEPS.

Mae Dechrau'n Deg yn darparu cyrsiau rhianta i deuluoedd sy'n byw yn yr ardaloedd codau post perthnasol. Dengys Tabl 2.17 faint o leoedd oedd ar gael yn y tair blynedd diwethaf, ynghyd â'r ganran o leoedd a gafodd eu llenwi.

Tabl 2.17 Cyrsiau rhianta strwythuredig, ffurfiol Dechrau'n Deg a gynigiwyd gan awdurdodau lleol, 2013-14 i 2015-16

| Awdurdod Lleol | 2013-14 | | 2014-15 | | 2015-16 | |
|----------------|-----------------|-------------|-----------------|-------------|-----------------|-------------|
| | Nifer y lleoedd | % y lleoedd | Nifer y lleoedd | % y lleoedd | Nifer y lleoedd | % y lleoedd |
| Ynys Môn | 53 | 74% | 57 | 74% | 91 | 62% |
| Gwynedd | 125 | 69% | 199 | 60% | 205 | 72% |
| Conwy | 69 | 78% | 164 | 70% | 262 | 63% |
| Sir Ddinbych | 74 | 46% | 117 | 73% | 108 | 60% |
| Sir y Fflint | 223 | 78% | 252 | 82% | 229 | 68% |
| Wrecsam | 106 | 82% | 96 | 65% | 222 | 45% |

Ffynhonnell: Llywodraeth Cymru

Mae'r ddarpariaeth Teuluoedd yn Gyntaf ledled Gogledd Cymru yn cynnwys comisiynu rhaglenni rhianta seiliedig ar dystiolaeth, ynghyd â chefnogaeth rhianta, a hynny yn rhan o'r gefnogaeth a gynigir i deuluoedd mewn rhaglen ymyrraeth gynnar.

Er bod cefnogaeth rhianta yn cael ei ddarparu, yn y rhan fwyaf o achosion bydd gan deuluoedd faterion eraill y mae angen rhoi sylw iddynt cyn y gallant ymgysylltu'n effeithiol mewn rhaglen seiliedig ar dystiolaeth. I fod yn effeithiol, dylai rhaglenni rhianta gael eu cynnig fel rhan o becyn o gefnogaeth, yn hytrach nag fel ymyrraeth annibynnol.

Roedd yr adborth o'r broses ymgynghori ac ymgysylltu yn nodi bod llawer o wasanaethau atal ac ymyrraeth gynnar, megis y Tîm o amgylch y Teulu, yn cael eu gwerthfawrogi gan y staff a'r bobl a oedd yn eu defnyddio, er bod mwy o waith i'w wneud o hyd. Nodwyd bod diffyg adnoddau i fuddsoddi mewn gwaith atal ac ymyrraeth gynnar yn her. Hefyd, nodwyd bod angen buddsoddi mwy mewn addysgu rhieni i chwilio am gefnogaeth yn y gymuned.

2.9 Plant a phobl ifanc heb anghenion gofal a chymorth

Oherwydd y cyfyngiadau ar amser, mae'r adroddiad yn canolbwyntio ar grwpiau penodol o blant a phobl ifanc ag anghenion gofal a chymorth. Roedd y broses ymgynghori ac ymgysylltu ar gyfer yr asesiad poblogaeth yn cynnwys plant heb anghenion gofal a chymorth hefyd. Codwyd y materion canlynol hefyd, a all effeithio ar y grwpiau o blant a phobl ifanc sy'n cael sylw yn y bennod hon.

- Mynediad at hamdden ac adloniant, yn enwedig ar gyfer plant a phobl ifanc sy'n byw mewn ardaloedd gwledig lle mae llai o wasanaethau, a'r rheiny'n tueddu i gostio mwy oherwydd y pellter y mae'n rhaid ei deithio yn ôl ac ymlaen o'r ardaloedd hyn.
- Mynediad at gyfleoedd chwarae.
- Mynediad at gludiant fforddiadwy, yn enwedig ar gyfer plant a phobl ifanc mewn ardaloedd gwledig.
- Dywedodd Urdd Gobaith Cymru nad yw cefnogaeth a fforymau sirol yn Gymraeg yn gweithio cystal ar gyfer pobl ifanc 16 i 18 oed.
- Cefnogaeth â phroblemau ariannol: benthyciadau myfyrwyr, talu biliau, budd-daliadau, a gwybod at bwy y gellir troi i drafod problemau ariannol
- Cael rhywun sy'n barod i wrando pe bai rhywbeth yn digwydd a bod arnynt angen cefnogaeth, a gwybod ble mae cefnogaeth ar gael.
- Hawliau lles: gall fod yn anodd cael y budd-daliadau iawn i helpu pobl i gadw'u hannibyniaeth neu i fyw'n annibynnol. Mae problemau'n cynnwys oedi sylweddol cyn cael budd-dal yn dilyn yr hawliad cychwynnol, a chynnydd yn nifer yr atgyfeiriadau i Gronfa Cymorth Dewisol (Cymru) i hawlio 'Taliad Cymorth mewn Argyfwng'. Grant dewisol yw hwn sy'n cynnig taliadau bach i deuluoedd ar gyfer anghenion brys a byrdymor, er enghraifft nwy neu drydan a bwyd. Ar ben hynny, mae llawer mwy o bobl yn cael eu hatgyfeirio at fanciau bwyd lleol – eto o ganlyniad i oedi cyn talu budd-dal.

2.10 Casgliad ac argymhellion

Y prif ganfyddiadau

- Mae tua 124,000 o blant 0-15 oed yng Ngogledd Cymru. Ni welwyd fawr o newid yn nifer y plant a phobl ifanc yn y pum mlynedd diwethaf, ac mae'r tuedd hwn yn debygol o barhau am y 25 mlynedd nesaf.
- Mae'r mwyafrif o blant a phobl ifanc yng Ngogledd Cymru yn iach ac yn fodlon eu byd, ond mae angen gwneud mwy i: daclo pwysau geni isel; lleihau cyfradd marwolaethau babanod; gwella cyfraddau bwydo ar y fron a chyfraddau imiwneiddio; lleihau gordewdra mewn plant, a lleihau smygu ac yfed alcohol.
- Bu gostyngiad yn nifer yr atgyfeiriadau at y gwasanaethau plant, ond ni wyddys eto sut y bydd nifer yr atgyfeiriadau yn newid mewn ymateb i ehangu cymhwysra o dan y Ddeddf newydd.
- Caiff y mwyafrif o atgyfeiriadau at y gwasanaethau plant eu gwneud gan yr heddlu, neu gan adran gwasanaethau cymdeithasol y cyngorau eu hunain, a'r prif resymau dros atgyfeirio yw camdriniaeth neu esgeulustod.
- Yn ystod y pum mlynedd diwethaf, gwelwyd cynnydd o 9% yn nifer y plant ar y gofrestr amddiffyn plant ac yn nifer y plant sy'n derbyn gofal yng Ngogledd Cymru.
- Mae yna bryder cynyddol ynghylch secstio a bwlio ar-lein.
- Mae nifer mawr o blant o'r tu allan i'r rhanbarth yn derbyn gofal yng Ngogledd Cymru, a bu'r nifer hwn yn cynyddu. Mae hyn yn rhoi pwysau ychwanegol ar wasanaethau lleol megis iechyd, addysg, yr heddlu a'r gwasanaethau cefnogi.
- Mae'r galwadau ar y gwasanaeth maethu yn newid yn sgil y cynnydd mewn maethu gan berthnasau/person cysylltiedig.
- Wreccsam sydd â'r nifer fwyaf o droseddwy'r ifanc, yno gystal â'r gyfradd troseddau uchaf yn y rhanbarth. Mae pob awdurdod lleol, ac eithrio Ynys Môn, wedi gweld gostyngiad yn nifer y troseddwy'r ifanc dros y tair blynedd diwethaf.
- Mae nifer y plant a phobl ifanc sy'n dioddef troseddau yn cynyddu o flwyddyn i flwyddyn. Gall hyn fod oherwydd nifer o resymau sy'n cynnwys: cynnydd yn y gallu/parodrwydd i riportio troseddau; cynnydd yn nifer y troseddau a gyflawnir, neu gynnydd o ran mathau penodol o droseddau, er enghraifft seiberdroseddau.
- Mae nifer y plant anabl wedi cynyddu yn ystod y pum mlynedd diwethaf.

- Roedd iechyd meddwl ac iechyd emosiynol plant yn bryder a godwyd yn gyson. Roedd hyn yn cynnwys cynnydd o ran hunan-niweidio ac anhwylderau bwyta, yn ogystal â phroblemau ymlyniad.
- Mae angen i'r holl wasanaethau cyffredinol ddefnyddio dull gweithredu integredig o ran iechyd a lles plant a'u teuluoedd er mwyn atal cynifer o broblemau â phosibl, ac er mwyn hyrwyddo gwytnwch mor gynnar â phosibl. Gall yn ystod Plentyndod gyfeirio rhagor o ymwybyddiaeth a chefnogaeth tuag at atal y profiadau hyn a lleihau eu heffaith.
- Mae angen darparu cefnogaeth rhianta i dorri cylchoedd rhianta amhriodol a chodi hyder rhieni yn eu sgiliau i fagu eu plant mewn amgylchedd cefnogol a chadarnhaol.
- Mae'r gwasanaethau gwybodaeth, cyngor a chymorth a ddarperir gan y Gwasanaethau Gwybodaeth i Deuluoedd yn rhan bwysig o'r gwasanaethau atal ac ymyrraeth gynnar.

Yr argymhellion a'r camau nesaf

Gan fod yr amserlen yn dynn, ac oherwydd yr amrywiaeth eang o anghenion a drafodwyd yn y bennod hon, dylai'r camau nesaf ganolbwyntio ar glustnodi'r wybodaeth bellach y mae ei hangen yn y meysydd â blaenoriaeth. Dylai hynny gynnwys ymgynghori ac ymgysylltu ychwanegol i gytuno ar yr argymhellion fel rhan o'r cynllun ardal. Dylai gwaith yn y dyfodol fod yn seiliedig ar CCUHP, a dylai gynnwys hawl plant i chwarae.

- Eiriolaeth: mae angen rhoi gwrandawriad i lais pob plentyn a pherson ifanc mewn prosesau gwneud penderfyniadau. Mae hyn yn arbennig o bwysig ar gyfer plant sy'n derbyn gofal a phlant ar y gofrestr amddiffyn plant. Cafodd rhywfaint o wybodaeth ei chynnwys yn y rhagarweiniad i'r adroddiad, ond mae angen rhagor o wybodaeth am y gwasanaethau sydd ar gael, a pha mor effeithiol ydynt.
- Mae rhagor o waith i'w wneud i gyflwyno'r dyletswyddau newydd o dan y Ddeddf, ac mae prosiectau rhanbarthol ar waith i gefnogi'r gwaith hwn, yn cynnwys asesiadau a gwybodaeth, cyngor a chymorth.
- Bu pryderon trwy gydol y gwaith o lunio'r bennod hon ynghylch ansawdd y gwaith cofnodi data. Mae angen safoni'r dulliau cofnodi ar gyfer data plant mewn angen (a beth bynnag fydd yn dod yn lle hynny) ynghyd â meini prawf cymhwystra a throthwyon.
- Mae angen rhagor o wybodaeth am fasnachu mewn plant a chamfanteisio'n rhywiol ar blant er mwyn llywio'r asesiad poblogaeth.
- Mae angen rhagor o wybodaeth am y cynnydd yn anghenion cymhleth plant anabl, a phontio o'r gwasanaethau plant i'r gwasanaethau oedolion.

- Darganfod mwy am y pryderon a godwyd bod plant cynyddol iau yn cael eu hatgyfeirio at CAMHS, yn ogystal ag anghenion y plant sy'n derbyn gofal ac sy'n cael eu hatgyfeirio at CAMHS.
- Gwybodaeth am ddefnyddio dulliau adferol wrth weithio â theuluoedd, yn cynnwys cysylltiadau pob dydd, cyfarfodydd â defnyddwyr gwasanaethau, cylchoedd anffurfiol, cyfryngu a chynadledau ffurfiol ar gyfer grwpiau.
- Mae enghreifftiau da o ddarparu gwasanaethau ym mhob sir, er enghraifft y prosiect 'ymyl gofal', gwasanaethau therapiwtig mewnol, a chydweithredu â'r gwasanaethau cymdeithasol a CAMHS. Caiff gwybodaeth am y gwasanaethau hyn ei rhannu'n anffurfiol rhwng y siroedd eisoes, ond bydd angen i waith ar yr asesiad poblogaeth yn y dyfodol roi sylw pellach i'r mater hwn.

Cydraddoldeb a hawliau dynol

Mae'r adroddiad hwn yn cynnwys anghenion penodol plant a phobl ifanc a phlant anabl. Mae'n tynnu sylw hefyd at bwysigrwydd hawliau plant. Roedd rhywfaint o wybodaeth ar gael am bobl ifanc Dduon, Asiaidd a'r Lleiafrifoedd Ethnig, ond gellid nodi rhagor. Nodwyd bod yna ddiffyg gwybodaeth am ffoaduriaid a cheiswyr lloches. Cafwyd ymgynghoriad hefyd ynghylch anghenion pobl ifanc sy'n sipsiwn a theithwyr. Gweler yr appendix 1 i gael rhagor o wybodaeth.

Mae'n bosibl na fydd materion sy'n effeithio ar bobl â nodweddion a ddiogelir yn cael eu codi yn yr asesiad hwn, a gellid rhoi sylw iddynt wrth adolygu'r asesiad poblogaeth yn y dyfodol, wrth ddatblygu'r cynllun ardal, neu yn y gwasanaethau a gaiff eu datblygu neu eu newid mewn ymateb i'r cynllun ardal.

Mae'n rhaid i'r gwasanaethau ar gyfer plant a phobl ifanc ddefnyddio dull gweithredu plentyn ganolog ac sy'n hoelio'r sylw ar y teulu, gan roi ystyriaeth i anghenion gwahanol pobl â nodweddion a ddiogelir. Bydd y dull gweithredu hwn yn parhau wrth i gynlluniau gweithredu ddatblygu yn y dyfodol, a bydd yn allweddol o ran datblygu gwasanaethau.

Byddem yn croesawu unrhyw dystiolaeth benodol bellach a all helpu i lywio'r asesiad terfynol.

Cyfeiriadau

BCUHB (2016) 'CAMHS Action Plan to achieve Mental Health Measure compliance'.

Care Council for Wales (2015a) *Social Services and Well-being (Wales) Act Summary: Looked After and Accommodated Children*. Available at: <http://www.ccwales.org.uk/learning-resources-1/?search=looked-after-and-accommodated-children-level-a-materials>.

Care Council for Wales (2015b) 'Social Services and Well-being (Wales) Act Summary: Safeguarding'. Available at: <http://www.ccwales.org.uk/learning-resources-1/?search=safeguarding-level-a-materials>.

Children in Wales (2016) *Looked After Children*. Available at: <http://www.childreninwales.org.uk/our-work/looked-children-2/>.

Conwy County Borough Council (2013) *Families First Research*. Available at: <http://www.conwy.gov.uk/doc.asp?doc=31283&cat=10032&Language=1>.

CoramBAAF (2016) *Special guardianship, kinship care and private fostering*. Available at: <http://corambaaf.org.uk/info/kinship-care-and-special-guardianship>.

Cordis Bright (2012) 'North Wales local authorities: Mapping of vulnerable families - summary report'.

Department of Education (2016) 'Mental health and behaviour in schools: Departmental advice for school staff'. Available at: https://www.gov.uk/government/uploads/system/uploads/attachment_data/file/508847/Mental_Health_and_Behaviour_-_advice_for_Schools_160316.pdf.

Gore-Rees, P. (2015) 'CAHMS in North Wales 2015 to 2016', Betsi Cadwaladr University Health Board.

Harold, G., Acquah, D., Sellers, R. and Chowdry, H. (2016) *What works to enhance inter-parental relationships and improve outcomes for children*. University of Sussex: Early Intervention Foundation. [Online]. Available at: <http://www.eif.org.uk/publication/what-works-to-enhance-inter-parental-relationships-and-improve-outcomes-for-children-3/>.

HM Government (2006) 'Working Together to Safeguard Children' *A guide to inter-agency working to safeguard and promote the welfare of children*. London: TSO. Available at: http://webarchive.nationalarchives.gov.uk/20130401151715/http://www.education.gov.uk/publications/eOrderingDownload/WT2006%20Working_together.pdf (Accessed: 8 February 2017).

Jones, C., Andrew, R. and Atenstaedt, R. (2016) 'Population Health Profile of North Wales, to support needs assessment for Social Services and Wellbeing Act and wellbeing assessment for Future Generations Act'. Public Health Wales.

National Assembly for Wales (2015) 'The Care and Support (Eligibility) (Wales) Regulations'. Available at: <http://www.assembly.wales/laid%20documents/sub-ld10198/sub-ld10198-e.pdf>.

National Fostering Framework (2016) 'Kinship Care: First thoughts and initial scoping paper'.

NHS Choices (2016) *Adopting a child: your child's health*. Available at: <http://www.nhs.uk/Livewell/adoption-and-fostering/Pages/adopted-children-medical-and-health-needs.aspx>.

NHS Digital (2014) *Eating disorders: Hospital admissions up by 8 per cent in a year* [press_release]. Available at: <http://content.digital.nhs.uk/article/3880/Eating-disorders-Hospital-admissions-up-by-8-per-cent-in-a-year>.

North Wales Adoption Service (2016) *About Us*. Available at: <http://www.northwalesadoption.gov.uk/wordpress/en/about-adoption/about-us/>.

Office for National Statistics (2016) 'Mid-year population estimates'. Available at: <http://www.ons.gov.uk/ons/guide-method/method-quality/quality/quality-information/population/index.html> Available at: <http://www.ons.gov.uk/ons/rel/pop-estimate/population-estimates-for-england-and-wales/mid-2002-to-mid-2010-revised-subnational-/index.html>.

Public Health Wales (2015) 'Welsh Adverse Childhood Experiences (ACE) Study: Adverse Childhood Experiences and their impact on health-harming behaviours in the Welsh Adult Population'.

Public Health Wales (2016a) 'Child and Adolescent Mental Health Needs Assessment' *Together for Children and Young People*.

Public Health Wales (2016b) 'Making a difference: Investing in sustainable health and well-being for the people of Wales'.

Public Health Wales (2016c) 'Population health profile of North Wales, to support needs assessment for Social Services and Wellbeing Act and wellbeing assessment for Future Generations Act' Team, N. W. P. H.

Social Exclusion Task Force (2007) 'Reaching Out: Think Family'. Cabinet Office. Available at: http://webarchive.nationalarchives.gov.uk/20080101_4410827/http://cabinetoffice.gov.uk/upload/assets/www.cabinetoffice.gov.uk/social_exclusion_task_force/think_families/think_families.pdf.

Welsh Government (2015a) 'Social Services and Well-being (Wales) Act 2014: Part 2 Code of Practice (General Functions)'. Available at: <http://gov.wales/docs/dhss/publications/151218part2en.pdf>.

Welsh Government (2015b) *United Nations Convention on the Rights of the Child (UNCRC)*. Available at: <http://gov.wales/topics/people-and-communities/people/children-and-young-people/rights/uncrc/?lang=en>.

Welsh Government (2016) 'Table of Children Act 1989 Destinations'. Available at: <http://www.ccwales.org.uk/the-act/>.

World Health Organisation, W. (2014) *Mental health: a state of well-being*. Available at: http://www.who.int/features/factfiles/mental_health/en/.

World Health Organization (2016) 'Growing up unequal: gender and socioeconomic differences in young people's health and well-being' *Health behaviour in school-aged children (HBSC) study: international report from the 2013/14 survey*. Available at: http://www.euro.who.int/_data/assets/pdf_file/0003/303438/HSBC-No7-Growing-up-unequal-full-report.pdf (Accessed: 27 October 2016).