



CYDWEITHREDFA GWELLA GWASANAETHAU
GOFAL A LLESIANT **GOGLEDD CYMRU**

NORTH WALES SOCIAL CARE AND WELL-BEING
SERVICES IMPROVEMENT COLLABORATIVE

Y diweddaraf am yr asesiad poblogaeth

Mehefin 2017 (Rhifyn 7)

Beth sy'n gweithio?

Mae asesiad y boblogaeth yn dweud wrthym beth sydd ei angen, ond sut ydyn ni'n gwybod beth fydd yn helpu? Fel rhan o'r asesiad, cynhaliodd lechyd Cyhoeddus Cymru adolygiad o'r dystiolaeth sydd ar gael ar gyfer ymyrraeth gynnar a gwasanaethau atal, sydd ar gael yma:

www.arsyllfaiechydchyhoedduscymru.wales.nhs.uk

Mae mwy o wybodaeth am y drysorfa dystiolaeth ar gyfer gwasanaethau ar gael o ganolfannau What Works UK mewn polisi cymdeithasol. Mae dolenni i'r canolfannau a chanllawiau ar sut i ddefnyddio tystiolaeth ymchwil yn ymarferol ar gael yma:

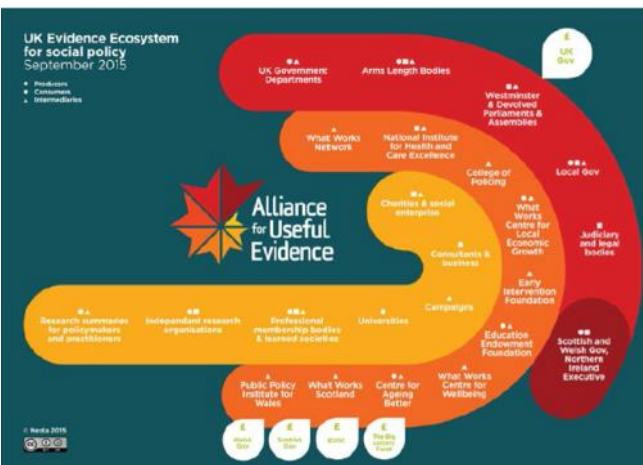
www.alliance4usefulevidence.org

Taflu goleuni ar...
lechyd,
anabledd
corfforol a
nam ar y
synhwyrau



Beth ydyn ni wedi'i ddysgu...

Diolch i bawb sydd wedi anfon adborth atom am asesiad y boblogaeth. Rydym yn coladu'r cyfan i mewn i adroddiad y byddwn yn ei ddefnyddio yn y cynllun rhanbarthol ac adolygiad o asesiad y boblogaeth. Mae'n wych clywed sut mae'r adroddiad yn cael ei ddefnyddio, beth sy'n gweithio a sut y gallwn ei wella ar gyfer y tro nesaf. Os oes gennych unrhyw adborth arall, byddem wrth ein bodd yn clywed oddi wrthyhch.



Mae hefyd llawer mwy o wybodaeth ar gael am yr hyn sydd ei angen nag oedd modd i ni ei gynnwys yn asesiad y boblogaeth. Os ydych am gael gwybod mwy am y materion a drafodwyd yn y bennod hon, ewch i wefan lechyd Cyhoeddus Cymru neu gysylltu â ni.

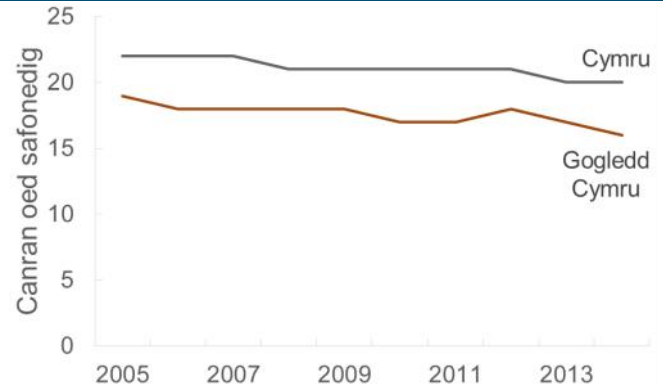
Beth y gwnaethom ei ganfod

- Mae tua 80% o bobl yng Ngogledd Cymru yn dweud bod eu hiechyd yn dda. Mae hyn yn well na chyfartaledd Cymru.
- Mae pobl sy'n byw mewn ardaloedd mwy amddifad yng Ngogledd Cymru yn tueddu i beidio â bod mor iach â phobl sy'n byw mewn ardaloedd llai amddifad.
- Mae tua un rhan o dair o bobl yng Ngogledd Cymru yn byw gyda chyflwr cronig fel pwysedd gwaed uchel, asthma neu ddiabetes.
- Disgwylir i nifer y bobl sydd â nam ar y golwg neu'r clyw gynyddu wrth i bobl fyw'n hirach.
- Rhagwelir y bydd y nifer o bobl sy'n byw â salwch cyfyngus hirdymor gynyddu o tua 20% erbyn 2035 oherwydd bod pobl yn byw'n hirach.
- Mae materion yn ymwneud â ffordd o fyw sy'n effeithio ar iechyd yn cynnwys ysmegu, gordewdra, gweithgarwch corfforol ac alcohol.

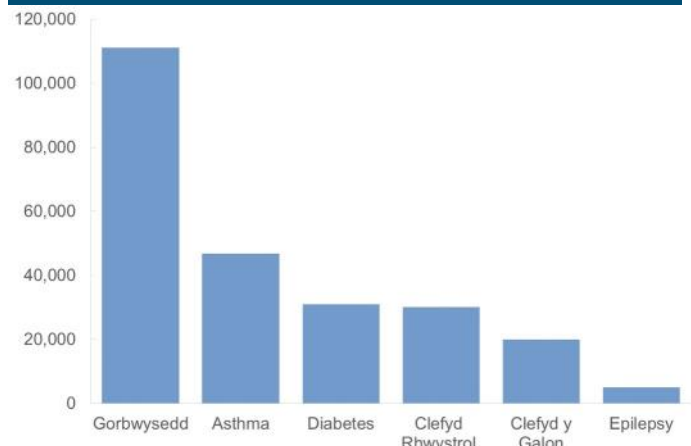
“Rwy'n credu y dylai pawb sy'n gweithio gyda chlundant cyhoeddus gael hyfforddiant ymwybyddiaeth anabledd ac iaith arwyddion sylfaenol”

- Cyfranogwr ymgynghori

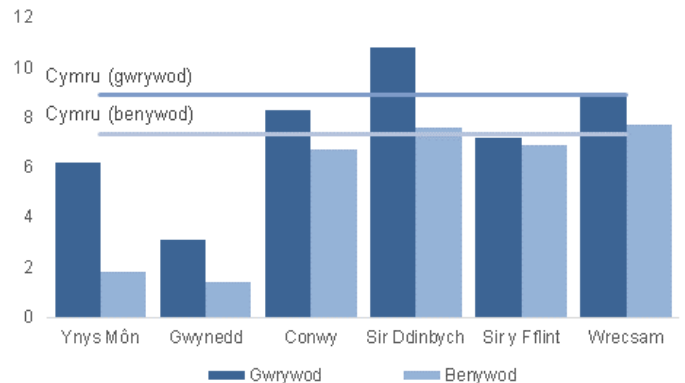
Canran yr oedolion sy'n dweud bod eu hiechyd yn weddol neu'n wael



Nifer y bobl sydd â chyflyrau cronig, Gogledd Cymru



Bwlch anghydraddoldeb mewn disgygliad oes mewn blynyddoedd



Y problem gyda data...

Mae asesiad y boblogaeth ond mor dda â'r data sydd gennym. Yn aml, wrth edrych yn agos ar y niferoedd, byddem yn dod o hyd i broblemau. Cymerwch nifer y bobl â namau synhwyrol er enghraifft. Mae awdurdodau lleol yn dal cofrestrau sy'n tueddu i dangyfrif am eu bod yn seiliedig ar hunanatgyfeiriad. Rydym hefyd yn gwybod y nifer o bobl sydd newydd gael diagnosis a nifer y bobl sy'n defnyddio iaith arwyddion.

Ond does yr un mesur yn rhoi llun cyflawn o nifer y bobl sydd angen cefnogaeth.

I helpu, gwnaethom wirio'r niferoedd yn erbyn data arall, gelwir hyn yn driongli. Gwnaethom edrych ar adroddiadau ymchwil a gofyn am farn staff, darparwyd gwybodaeth a defnyddwyr gwasanaeth. Mae bylchau o hyd lle byddai data gwell yn ddefnyddiol, ac rydym wedi ei rannu gydag Uned Ddata Cymru.

Beth rydyn ni'n meddwl y dylai ddigwydd

- Canolbwyntio ar 'beth sy'n bwysig' i unigolion a gweithio mewn partneriaeth i'w ddarparu.
- Helpu pobl i wneud y defnydd gorau o rwydweithiau cefnogaeth anffurfiol.
- Datblygu'r defnydd o deleofal a thechnoleg arall.
- Cefnogi pobl i fyw'n annibynnol a bod yn aelodau gweithredol o'u cymunedau.
- Darparu'r offer a'r adnoddau sydd eu hangen ar bobl i ofalu am eu hiechyd a'u lles eu hunain.
- Canolbwyntio ar ymyrraeth gynnar ac atal.
- Gweithredu a sefydlu'r rhaglen 'Making Every Contact Count (MECC)'.
- Archwilio modelau rhagnodi cymdeithasol.
- Adolygu gwasanaethau iechyd arbenigol a darparu gofal yn nes at y cartref lle y bo'n bosibl.
- Parhau i gryfhau'r model cymdeithasol o anabledd ym mhopeth y gwnawn.

Beth ddywedodd pobl wrthym ni

- Mae angen i lefydd, gwasanaethau a chludiant cyhoeddus fod yn fwy hygyrch i bobl anabl.
- Mae diffyg dealltwriaeth a rhagfarn tuag at bobl anabl weithiau.
- Mae angen i wasanaethau cyhoeddus wrando mwy a chynnwys pobl anabl wrth ddatblygu gwasanaethau.
- Mae pwysau ariannol yn golygu bod y meini prawf ar gyfer gwasanaethau yn mynd yn dynnach, mae rhestrau aros yn hir ac mae pobl yn poeni am golli gwasanaethau.
- Does dim cartrefi gofal arbenigol i'r Byddar ac mewn rhai cartrefi gofal, does dim staff â hyfforddiant Iaith Arwyddion Prydain, felly ni all pobl fyddar gyfathrebu.
- Dyw pobl anabl ddim bob amser yn teimlo'n ddiogel yn ein cymunedau.

Rhagnodi Cymdeithasol

Rhagnodi cymdeithasol yw lle bydd gwasanaethau gofal sylfaenol yn atgyfeirio cleifion ag anghenion cymdeithasol, emosiynol neu ymarferol i ystod o wasanaethau lleol nad ydynt yn glinigol. Darperir y gwasanaethau'n aml gan y sector gwirfoddol a'r gymuned a gallant gynnwys hyrwyddo iechyd a lles drwy hamdden, lles, addysg, diwylliant, cyflogaeth a'r amgylchedd. Mae enghreifftiau'n cynnwys darparu gwybodaeth neu gyngor; bibliotherapi (llyfrau ar ragnodiad); eco-therapi neu ragnodiadau gwyrdd, megis prosiectau garddio neu gerdded yn y parc; celfyddydau neu ddysgu; cynlluniau atgyfeirio ymarfer corff; a rhaglenni gwirfoddoli. Mae'n faes sy'n cael ei ddatblygu a dylid gwerthuso unrhyw fentrau newydd yn dda er mwyn helpu i ddatblygu sylfaen dystiolaeth.



Themâu

- Plant a phobl ifanc
- Pobl hŷn
- Iechyd, anabledau corfforol ac amhariadau synhwyraidd
- Anabledau dysgu ac awtistiaeth
- Iechyd meddwl
- Gofalwyr
- Trais yn erbyn merched, cam-drin domestig, a thrais rhywiol
- Digartrefedd
- Cyn-filwyr
- Pobl yn yr ystâd ddiogel

Rhagor o wybodaeth

Pecynnau asesu'r boblogaeth a chynllun ardal:

<https://gofalcymdeithasol.cymru/adnoddau/population-assessment-toolkit?record-language-choice=en-cy>

Cod Ymarfer Rhan 2:

<http://www.cgymru.org.uk/codau-ymarfer-ac-arweiniad-statudol/?force=2>

Canllaw cynllun ardal:

<http://gov.wales/topics/health/socialcare/act/code-of-practice/?skip=1&lang=cy>

Dewis Cymru (gwasanaethau ar gael i fodloni'r anghenion a nodir yn yr asesiad):

<https://www.dewis.cymru/>

Cysylltwch â ni

Sarah Bartlett, Rheolwr Prosiect
01824 712432

sarah.bartlett@sirddinbych.gov.uk

www.cydweithredfagogleddcymru.cymru

Cefndir i'r asesiad poblogaeth

Mae'r asesiad poblogaeth yn dwyn ynghyd wybodaeth am anghenion gofal a chefnogi pobl ac anghenion cefnogi gofalwyr yng ngogledd Cymru. Mae'n anelu at ddangos pa mor dda y mae anghenion pobl yn cael eu bodloni a'r gwasanaethau y byddwn eu hangen i'w diwallu yn y dyfodol. Fe wnaeth awdurdodau lleol yng Ngogledd Cymru gydweithio â Bwrdd Iechyd Prifysgol Betsi Cadwaladr (BIPBC), a gefnogir gan Iechyd Cyhoeddus Cymru, i lunio'r asesiad sy'n un o ofynion Deddf Gwasanaethau Cymdeithasol a Llesiant (Cymru) 2014.

Bydd yr asesiad poblogaeth yn cael ei ddefnyddio i wneud penderfyniadau am y gwasanaethau rydym angen eu darparu yng ngogledd Cymru i ddiwallu anghenion gofal a chefnogi pobl ac anghenion cefnogi gofalwyr. Bydd yn ein helpu i benderfynu lle i ddefnyddio ein hadnoddau, i ddiwallu gofynion eraill y ddeddf ac i ddylanwadu ar waith y Bwrdd Partneriaeth Rhanbarthol.

Rydym wedi defnyddio pob math o dystiolaeth i adnabod beth sydd ei angen ac wedi gofyn i bobl beth maent yn ei feddwl sy'n bwysig, gan gynnwys pobl sy'n defnyddio gwasanaethau gofal a chefnogi ar hyn o bryd, panel dinasyddion gogledd Cymru, a staff sy'n cyflwyno gwasanaethau yn yr awdurdodau lleol, sectorau iechyd, preifat a gwirfoddol.

Nesaf, byddwn yn ysgrifennu cynllun ardal rhanbarthol gan nodi'r ystod a lefel o wasanaethau y mae'r cynghorau a byrddau iechyd lleol yn bwriadu eu darparu neu drefnu mewn ymateb i'r asesiad poblogaeth. Mae'n rhaid cwblhau hwn erbyn 1 Ebrill 2018.



GIG
CYMRU
NHS
WALES

Iechyd Cyhoeddus
Cymru
Public Health
Wales



GIG
CYMRU
NHS
WALES

Bwrdd Iechyd Prifysgol
Betsi Cadwaladr
University Health Board

