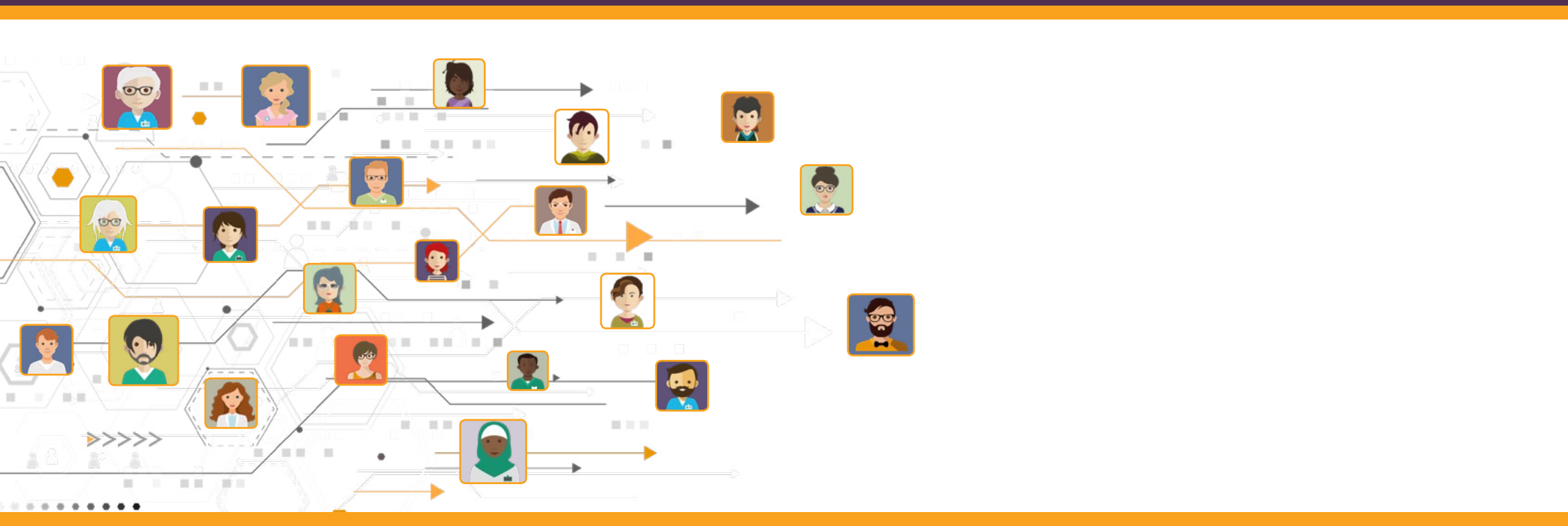


RHAGLEN WAITH BWRDD GWEITHLU GOGLEDD CYMRU



2017 – 2021



CYDWEITHREDFA GWELLA GWASANAETHAU
GOFAL A LLESIAINT **GOGLEDD CYMRU**
NORTH WALES SOCIAL CARE AND WELL-BEING
SERVICES IMPROVEMENT COLLABORATIVE



CYNGOR SIR
YNYS MńN
ISLE OF ANGLESEY
COUNTY COUNCIL



CYNGOR BWRDEISTREF SIROL
COUNTY BOROUGH COUNCIL

Cyngor
sir ddinbych
denbighshire
County Council



CYNGOR
Sir y Fflint
Flintshire
COUNTY COUNCIL



CYNGOR BWRDEISTREF SIROL
COUNTY BOROUGH COUNCIL
CYNGOR BWRDEISTREF SIROL
wrexham
wrecsam



GIG
CYMRU
NHS
WALES

Bwrdd Iechyd Prifysgol
Betsi Cadwaladr
University Health Board

Mae Rhaglen Bwrdd Gweithlu Gogledd Cymru wedi'i chrynhoi o 4 prif ffrwd waith sy'n cefnogi strategaeth, datblygiad a hyfforddiant y gweithlu, sef:

Strategaeth Gweithlu Gofal Cymdeithasol ac Iechyd Cymunedol Gogledd Cymru (SGGC)

Mae BGGC wedi datblygu'r strategaeth hon ac wedi cytuno mai Gweithlu'r Sector Iechyd a Gofal Cymdeithasol sydd â'r rôl arwyddocaol o ran hyrwyddo neu ddarparu lechyd a Gofal Cymdeithasol o fewn cyd-destun Deddf Gwasanaethau Cymdeithasol a Llesiant (Cymru) 2014. O fewn y maes iechyd, mae hyn yn ymwneud yn benodol â'r bobl hynny sy'n dod i gysylltiad â gofal cymdeithasol. Mae'r strategaeth hon yn gosod gweledigaeth, cyd-ymrwymiad, egwyddorion gweithredu, trefniadau llywodraethu a blaenoriaethau'r Gweithlu Gofal Cymdeithasol ac Iechyd Cymunedol.

Grant Hwyluso Rhanbarthol Gogledd Cymru (GHRhGC)

Caiff y grant hwn ei weinyddu gan Gofal Cymdeithasol Cymru a'i ddarparu mewn 2 ran, sef:

1. **Grant Hwyluso Craidd**, sef cyfraniad i ariannu galluoedd rhanbarthol, er mwyn hwyluso ymgysylltiad, cyfathrebu a chydweithio ar draws y sector cyfan, yn enwedig gyda sefydliadau darparu a sefydliadau perthnasol eraill i gyflawni blaenoriaethau cenedlaethol a darparu cyswllt gweithredu rhanbarthol penodol i gefnogi blaenoriaethau cenedlaethol Gofal Cymdeithasol Cymru. Yn benodol, byddem yn disgwyl i'r rhanbarth weithio ar y cyd â ni i rannu gwybodaeth, llywio datblygiadau a galluogi Gofal Cymdeithasol Cymru i ddefnyddio rhwydweithiau rhanbarthol presennol megis paneli dinasyddion, grwpiau gweithgorau a fforymau darparwyr, er mwyn cyfrannu i feysydd gwaith cenedlaethol.
2. **Grant Prosiect Penodol**, sef cyfraniad i gefnogi ffrydiau gwaith cenedlaethol penodol, gan gynnwys
 - a. Gofal a Chymorth yn y Cartref
 - b. Fframwaith Gyrfaoedd, Recriwtio a Chadw
 - c. Deddf Rheoleiddio ac Arolygu Gofal Cymdeithasol (Cymru) 2016

Gweithlu a Blaenoriaethau Strategol Sefydliadol (GBSS) Bwrdd Iechyd Prifysgol Betsi Cadwaladr (BIPBC)

Mae gan flaenoriaethau strategol BIPBC bedwar maes blaenoriaeth, sef:

- Cyflawni newid diwylliannol i roi gwell cefnogaeth i staff, a thrwy hynny, i'r cleifion yr ydym yn eu gwasanaethu.
- Cynllunio ar gyfer a denu'r staff y mae eu hangen arnom i ddarparu gwasanaethau yn awr ac yn y dyfodol.
- Sicrhau bod yr adnodd staff yn cael ei drefnu a'i ddefnyddio mor effeithiol ac effeithlon ag sy'n bosib.

- Sicrhau bod gan staff y sgiliau angenrheidiol i gyflawni eu rolau.

Rhaglen Ddatblygu'r Gweithlu Gofal Cymdeithasol (SCWDP)

Bwriad Grant Llywodraeth Cymru, a weinyddir trwy Gofal Cymdeithasol Cymru, yw gwella ansawdd a rheolaeth darpariaeth Gofal Cymdeithasol trwy ddull a gynlluniwyd o ddysgu a datblygu, a thrwy geisio cynyddu'r niferoedd sy'n hyfforddi ar draws y sector gofal cymdeithasol. Defnyddir y grant i gefnogi gweithrediad Deddf Gwasanaethau Cymdeithasol a Llesiant (Cymru) 2014; Deddf Rheoleiddio ac Arolygu Gofal Cymdeithasol Cymru a blaenoriaethau rhanbarthol, er mwyn helpu i wella gofal a chymorth ar draws yr holl ddarparwyr a sefydliadau.

Amcanion SCWDP, yn gweithio mewn partneriaeth i gefnogi staff gofal cymdeithasol ar draws yr holl sefydliadau partner yn 2017/18, yw:

- Parhau i gefnogi staff gofal cymdeithasol yn eu dyletswyddau a gyflawnir o dan Ddeddf Gwasanaethau Cymdeithasol a Llesiant (Cymru) 2014, er mwyn iddynt fod â'r wybodaeth, y sgiliau a'r gallu i weithredu hyd at ddisgwyliadau cyfreithiol a diwylliannol y Ddeddf.
- Cefnogi gweithrediad Deddf Rheoleiddio ac Arolygu Gofal Cymdeithasol (Cymru), gan gynnwys helpu'r gweithlu gofal cartref i baratoi ar gyfer cofrestru a chefnogi gwybodaeth unigolion cyfrifol. Bydd Gofal Cymdeithasol Cymru'n datblygu deunyddiau i ddarparu cefnogaeth yn y gweithgareddau hyn.
- Cefnogi dulliau effeithlon trwy dynnu ar a chydweithio â chynlluniau/rhaglenni cenedlaethol Gofal Cymdeithasol Cymru, gan gynnwys: Camu Ymlaen i Reoli; Ymarferwyr y Gwasanaethau Cymdeithasol; Rhaglen Ddatblygu Rheolwyr Canol; rhaglen ddatblygu rheolwyr tîm a rhaglen ddysgu a datblygu ar gyfer y Deddfau.
- Parhau â'r gefnogaeth bresennol ar gyfer hyfforddiant cymhwysu a hyfforddiant ôl-gymhwysu Gwaith Cymdeithasol yng Nghymru.
- Cefnogi gweithwyr gofal cymdeithasol y rheng flaen i ddatblygu eu sgiliau'n gyffredinol mewn perthynas â gofal cymdeithasol, a chefnogi cyflwyniad y fframwaith ymsefydlu diwygiedig o fis Medi 2017 ymlaen.
- Cefnogi'r isadeiledd ar gyfer dysgu a datblygu ledled Cymru, gan gynnwys partneriaethau lleol a rhanbarthol a gweithio ar y cyd.

Mae'r Rhaglen ganlynol yn amlygu sut mae'r gweithgareddau yn cysoni ar draws y ffrydiau gwaith hyn sy'n ymwneud â'r gweithlu.

Cynaliadwyedd y Gweithlu (SGGC-CG)

Mae recriwtio a chadw staff yn parhau i fod yn her i'r sector a bydd hyn yn parhau wrth i'r galw am weithlu hynod fedrus a hyblyg barhau i dyfu.

Bydd cydnabod ein bod yn recriwtio staff o'r un gronfa, a deall sut y gallwn weithio gyda'n gilydd yn well i sefydlogi'r gweithlu yn ein galluogi i ddiwallu'r galw, gan sicrhau bod staff yn cael eu gwerthfawrogi a bod iechyd a gofal cymdeithasol yn faes gwych i weithio ynddo.

Mae'r strategaeth gofal a chymorth yn y cartref yn gosod disgwyliad ar y Bwrdd Partneriaeth Rhanbarthol i:

- Weithio fel partneriaid cyfartal gyda'u cymunedau a'r sectorau gwirfoddol ac annibynnol,
- Edrych ar sut y gallant ddatblygu gallu o fewn cymunedau er mwyn darparu gwell cefnogaeth i ofalwyr a phobl ddiamddiffyn,
- Defnyddio asesiadau o anghenion y boblogaeth i benderfynu beth sydd angen digwydd

Canlyniad	Gweithgaredd
<p><u>SGGC-CG 1</u> Recriwtio a Chadw o fewn y sector iechyd a gofal cymdeithasol a gomisiynir</p>	<ol style="list-style-type: none">1. Ymgysylltu â'r sector ar amrediad o weithgareddau i gefnogi darparwyr, gan gynnwys:<ul style="list-style-type: none">• Datblygu fframwaith recriwtio a chadw gyda'r Sector Gofal, sy'n darparu cyfres o ddulliau gweithredu y gall y sector eu defnyddio, gan gynnwys cysylltiadau â gwybodaeth sydd eisoes yn bodoli• Datblygu Brand Gogledd Cymru ar gyfer y Sector Gofal Cymdeithasol i'w hyrwyddo fel dewis o yrfa, gan ddefnyddio dulliau creadigol a datblygu'r defnydd o'r cyfryngau cymdeithasol
<p><u>SGGC-CG 2</u> Gweithio gyda phartneriaid i lunio ymagwedd ranbarthol tuag at fentrau recriwtio, gan gynnwys Darparwyr Hyfforddiant Annibynnol, Canolfannau Gwaith, Gyrfa Cymru</p>	<ol style="list-style-type: none">1. Mapio'r ddarpariaeth bresennol o fentrau recriwtio ar draws Gogledd Cymru.2. Amlygu cyd-fentrau gweithlu rhanbarthol ar draws y sector, gan wneud y mwyaf o adnoddau ac argaeledd ar draws Gogledd Cymru.
<p><u>SGGC-CG 3</u> Datblygu Llwybrau Gyrfa ar draws Iechyd a Gofal Cymdeithasol</p>	<ol style="list-style-type: none">1. Sefydlu grŵp tasg a gorffen i ddatblygu'r rhaglen, gan nodi'r ffiniau, y risgiau a'r camau gweithredu.2. Cysoni â Strategaeth Gofal yn y Cartref Gofal Cymdeithasol Cymru i ystyried y dewisiadau ar gyfer llwybrau gyrfa iechyd a gofal cymdeithasol.

<p><u>SGGC-CG 4</u> Mae gan Bartneriaid y wybodaeth y mae arnynt ei hangen i ddarparu gwasanaethau a diwallu gofynion cofrestru a rheoleiddio</p>	<ol style="list-style-type: none"> 1. Cefnogi Gofal Cymdeithasol Cymru trwy hwyluso gweithdai ac ymgynghoriadau ar gyfer y Sector yn ôl y galw. 2. Datblygu a chyhoeddi adran wybodaeth i ddarparwyr ar y wefan ranbarthol, gan gynnwys dolenni i wybodaeth sydd eisoes yn bodoli, ac annog y defnydd o'r cyfryngau cymdeithasol trwy flogiau a chyfryngau cymdeithasol rhanbarthol. 3. Cysylltu â Fforymau Rhanbarthol, h.y. Partneriaethau Lleol, Fforwm Dinasyddion, Fforwm Gwerth Cymdeithasol, i rannu gwybodaeth a datblygu cysylltiadau. 4. Hyrwyddo deunyddiau canolfan GCC, gan gynnwys deunyddiau codi ymwybyddiaeth https://gofalcymdeithasol.cymru/hyb/rheoleiddio-ac-arolygu trwy ein gwefan ranbarthol https://www.cydweithredfagogleddcymru.cymru/gweithlu/ 5. Darparu hyfforddiant manwl/wedi'i dargedu i hyd at ddwsin o ddarparwyr ledled Gogledd Cymru, gydag amrediad o ran daearyddiaeth a'r math o wasanaeth, allai ddod yn llysgenhadon dros y newidiadau. Cynnal cyfres o ddigwyddiadau lleol a darparu pwynt cyswllt cyntaf ar gyfer ymholiadau, ond gyda chyswllt uniongyrchol yn ôl i GCC neu AGGCC ar gyfer ymholiadau mwy cymhleth, trwy gysylltiadau â Fforwm Gofal Cymru a Gofal Cartref Cymru. 6. Yn dibynnu ar y rheoliadau a'r cynlluniau gweithredu terfynol mewn perthynas â chofrestru, parhau igefnogi cofrestru'r gweithlu dywy ddigwyddiadau, yn ôl y galw.
<p><u>SGGC-CG 5</u> Rheoleiddio ac Arolygu Cefnogir y darparwyr i fodloni eu gofynion dan y Deddf Rheoleiddio ac Arolygu newydd</p>	<ol style="list-style-type: none"> 1. Cefnogi darparwyr i gyflawni goblygiadau'r Deddf Rheoleiddio ac Arolygu trwy rannu gwybodaeth gywir yn rheolaidd trwy bartneriaethau rhanbarthol a lleol. 2. Defnyddio gwybodaeth o arolygon y gweithlu i amlygu meysydd risg/blaenoriaeth ar draws y rhanbarth o ran gofynion cofrestru (e.e. graddau cymhwyso ar gyfer gofal cartref). 3. Cydweithio fel rhanbarth i ddefnyddio adnoddau i gyflawni cymwysterau ac ymsefydlu yn unol â'r gofynion cofrestru. 4. Sicrhau ein bod yn cefnogi'r sector er mwyn cael gweithlu â sgiliau, cymwysterau a gwybodaeth.

<p><u>SGGC-CG 6</u> Prentisiaethau / Llwybrau Galwedigaethol yn cael eu hyrwyddo a'u defnyddio ar draws y sector</p>	<ol style="list-style-type: none"> 1. Hyrwyddo Prentisiaethau a Llwybrau Galwedigaethol i'r sector. 2. Casglu gwybodaeth ansoddol wedi'i seilio ar dystiolaeth o'r sector ar effaith cydrannau penodol prentisiaethau. 3. Gweithio gydag Addysg Uwch, Addysg Bellach, Darparwyr Hyfforddiant Preifat a gwasanaethau gyrfaedd i recriwtio dysgwyr i'r sector iechyd a gofal cymdeithasol.
<p><u>SGGC-CG 7</u> Mae cyflwyno Strategaeth Denu Recriwtiaid BIPBC yn 2016 i hyrwyddo Gogledd Cymru a'r ffordd o fyw, ei leoliad o fewn cyrraedd y mynyddoedd, llynnoedd, traethau, trefi a dinasoedd, wedi bod yn llwyddiannus yn y ffyrdd canlynol:</p> <p><i>(Dan arweiniad BIPBC-GBSS)</i></p>	<ol style="list-style-type: none"> 4. Archwilio effaith llai o gyllid ar brentisiaethau a sut y gallwn ni gael gafael ar ffynhonnell gyllid arall i gefnogi llwybrau galwedigaethol. Aros am ganlyniadau Cenedlaethol mewn perthynas â hyn cyn cychwyn ar unrhyw gamau yn rhanbarthol. 5. Arfarnu llwyddiant rhaglennu dychwelyd i'r gwaith o fewn iechyd a gofal cymdeithasol, e.e. rhaglenni cadét, Steps to Success, LIFT, SEE a phrosiectau Ad TRAC ac OPUS, gan gynnwys cyllid fydd ar gael yn y dyfodol. <ul style="list-style-type: none"> • Datblygu Brand GIG Gogledd Cymru a chynnwys Ymgyrch Llywodraeth Cymru, Hyfforddi, Gweithio, Byw - Gogledd Cymru (darparu cydbwysedd gwaith a bywyd a diwylliant hyfforddi'r Bwrdd Iechyd yn lleol) • Darparu arweiniad i gyflogi rheolwyr trwy dempledi hysbysebion, rhestrau gwirio a hyfforddiant recriwtio • Diweddarau'r dudalen 'Gweithio i ni' ar y rhyngwrdd ar gyfer ymgeiswyr allanol - siop un alwad i gael gwybodaeth leol a chyswllt uniongyrchol i TRAC • Cyfres o ddeunyddiau marchnata cysylltiedig i gefnogi brand Gogledd Cymru • Datblygu gwefan recriwtio bwrpasol • Mynychu Ffeiriau Swyddi a mynd ati i hyrwyddo'r sefydliad ledled y DU ac Iwerddon • Cefnogi digwyddiadau gyrfaedd i hyrwyddo BIPBC. Datblygu adnoddau fideo i hyrwyddo'r sefydliad. • Datblygu'r rhaglen Camu i Waith i ddarparu lleoliadau gwaith gwirfoddol ar gyfer yr amrediad poblogaeth sydd bellaf oddi wrth y farchnad waith, gan gynnwys pobl ifanc nad ydynt mewn addysg na gwaith, pobl sy'n hawlio lwfans ceisio gwaith a phobl sydd ag anabledd dysgu

Dysgu a Datblygu – (SGGC-DD)

Bydd angen i ni helpu'r gweithlu ar bob lefel i ddeall a defnyddio gwahanol ddulliau o ganolbwyntio ar bobl. Bydd angen i ddysgu a datblygu ganolbwyntio ar wreiddio'r newidiadau diwylliannol sydd eu hangen i ddiwallu gofynion y Ddeddf. Bydd hefyd angen ystyried cymryd mwy o ran a rhoi mwy o ysgogiad i ddarparu gwasanaethau a gydgyhyrchir ar draws partneriaethau, gan gyflawni newid diwylliannol yn rhanbarthol na ddylid ei amcangyfrif yn rhy isel.

O fewn Gogledd Cymru, ein nod yw datblygu gweithlu ar draws y sector sydd â'r sgiliau, yr wybodaeth a'r gallu i ddarparu gwasanaethau personol o safon uchel. Mae yna nifer o weithgareddau cenedlaethol, gan gynnwys yr Adolygiad o Gymwysterau o fewn Iechyd a Gofal Cymdeithasol – Cymwysterau Cymru 2016 a'r Adolygiad o Waith Cymdeithasol, yn ogystal â newidiadau posib yn y ffordd y mae cyllid yn cael ei weinyddu ar gyfer Grant Rhaglen Ddatblygu'r Gweithlu Gofal Cymdeithasol, y bydd rhaid i ni weithio ag ef wrth symud ymlaen.

Canlyniad	Gweithgaredd
<p><u>SGGC-DD1</u> Mae'r sector yn cael ei gefnogi ac yn gallu cael gafael ar wybodaeth ac adnoddau i ddiwallu gofynion rheoliadol y gweithlu a gofynion darparu gwasanaeth newidiol</p> <p>Mae gan staff amrediad o alluoedd sy'n gwreiddio egwyddorion y Ddeddf o fewn eu gwaith ac yn arwain at newid mewn diwylliant ar draws y sector</p> <p>Darparu fframwaith hyfforddi ar y cyd ar draws iechyd a gofal cymdeithasol</p>	<ol style="list-style-type: none">1. Cefnogi'r sector i weithredu a defnyddio Cyd Fframwaith Ymsefydlu Gofal Cymdeithasol Cymru, Safonau Galwedigaethol Cenedlaethol a'r fframwaith cymwysterau newydd ar draws gofal cartref, preswyl a nyrsio. Bodloni gofynion rheoliadol.2. Gweithio gyda chynrychiolwyr y sector, gan gynnwys darparwyr, hyfforddwyr a sefydliadau partner, i amlygu eu hanghenion o ran cefnogaeth er mwyn diwallu gofynion rheoliadol y gweithlu.3. Cynnal archwiliad o'r ddarpariaeth hyfforddi gyfredol o ran yr anghenion hyfforddi a nodir o fewn y strategaeth.4. Amlygu gweithgareddau hyfforddi allai ddatblygu i fod yn gyd gyfleoedd hyfforddi a fyddai'n rhan o fframwaith ar draws y sector, gan gynnwys gofynion cyllidol ac ymrwymiad.5. Darparu amrediad o ddeunyddiau hyfforddi a sesiynau gwybodaeth i ddatblygu cymwyseddau'r staff er mwyn diwallu gofynion y Ddeddf a darparu newid diwylliannol. Dylai hyn gynnwys cyfeirio sefydliadau at yr hyfforddiant a'r wybodaeth sydd ar gael a datblygu hyfforddiant yng Ngogledd Cymru lle bo'r angen.6. Datblygu cyd fframwaith hyfforddi ar gyfer iechyd a gofal cymdeithasol ar sail gweithgarwch a gofynion rheoleiddiol y gweithlu.

<p><u>SGGC-DD2</u> Mae gan y Rheolwyr a'r Arweinwyr ystod o gymwyseddau arweinyddiaeth sy'n eu galluogi i ddarparu gwasanaethau o safon dda</p>	<ol style="list-style-type: none"> 1. Archwilio a diffinio'r cymwyseddau arweinyddiaeth sydd eu hangen o fewn Gofal Preswyl a Nyrsio. 2. Amlygu'r ddarpariaeth ddysgu bresennol a mynd i'r afael a diffygion.
<p><u>SGGC-DD3</u> Bydd datblygu sgiliau ychwanegol ar gyfer rolau estynedig a buddsoddi mewn sgiliau ar gyfer gofal sylfaenol a lleoliadau cymunedol yn darparu mwy o ffocws ar gyfer y sefydliad, er mwyn ein galluogi i leihau'r rhwystrau rhwng y gweithlu iechyd a gofal cymdeithasol.</p> <p><i>(Dan arweiniad BIPBC-GBSS)</i></p>	<ul style="list-style-type: none"> • Datblygu Rheolwyr Clinigol – Byddwn yn cyflymu'r broses o gyflwyno rhaglen Rheolwyr Ward Cenhedlaeth 2015 er mwyn sicrhau bod gan bob rheolwr ward y sgiliau rheoli ac arwain a'r gallu i fod yn effeithiol yn eu rolau fel arweinwyr clinigol. • Rhaglen ddatblygu Arweinwyr Clwstwr. • Rhaglen Hyfforddi Orfodol Camu i Reoli ar gyfer Rheolwyr. • Hyfforddiant Gorfodol a Statudol. • Strategaeth Sgiliau Dwyieithog – Byddwn yn gweithredu ac yn monitro cydymffurfiaid â'r Strategaeth Sgiliau Dwyieithog fel hwylusydd i helpu darparu gofal o ansawdd uchel a chydymffurfiaid â Safonau'r Iaith Gymraeg. • Gwerthuso Perfformiad ac Adolygu Datblygiad (GPAD) – Byddwn yn gweithio i sicrhau bod pob aelod staff yn cael GPAD er mwyn cael adborth ar eu gwaith ac i drafod sut y gallant ddatblygu ymhellach. • Yn unol â Deddf Gwasanaethau Cymdeithasol a Llesiant (Cymru) 2014, byddwn yn gwreiddio diwylliant o fewn y sefydliad sy'n hyrwyddo annibyniaeth a hunangynhaliadaeth ac yn gwrandao ar yr hyn sy'n bwysig i unigolion.

Gwybodaeth a Chynllunio'r Gweithlu - (SGGC-GChG)

Mae cysondeb data a gwybodaeth ar gyfer cynllunio gweithlu yn parhau'n heriol yn genedlaethol ac yn rhanbarthol, gyda'r gwahanol ffynonellau data ar draws sefydliadau. Mae yna gyfle i gytuno ar set ddata sylfaenol fyddai'n dylanwadu ar gynllunio yn y dyfodol.

Canlyniad	Gweithgaredd
<u>SGGC-GChG 1</u> Datblygu casgliad o ddata cyson a chadarn ar gyfer cynllunio'r gweithlu	<ol style="list-style-type: none">1. Diffinio mesurau data gweithlu meintiol ac ansoddol.2. Archwilio data – mapio'r data sydd ar gael ar hyn o bryd a graddio'i ansawdd. Amlygu bylchau a chyfleoedd i lenwi'r bylchau.3. Dylanwadu ar ddatblygiad Set Ddata Sylfaenol Genedlaethol GCC, gan adlewyrchu'r dysgu o'r uchod.4. Sefydlu dull cyson o gasglu data'r gweithlu ar draws y sector.
<u>SGGC-GChG 2</u> Defnyddio data cyson a chadarn i ragweld llif y gweithlu yn y tymor hir	<ol style="list-style-type: none">1. Sefydlu dull cyson o adrodd ar fesurau data'r gweithlu.
<u>SGGC-GChG 3</u> BIPBC <i>(Dan arweiniad BIPBC-GBSS)</i>	<ul style="list-style-type: none">• Erbyn 2018/19 bydd angen gwneud gwaith pellach ar gynllunio'r gweithlu yn y sector cartrefi gofal a bydd angen ini gysoni gyda'r cynllunio gweithlu rhanbarthol sy'n mynd rhagddo o fewn y Bwrdd Iechyd ac yn rhanbarthol gyda Phartneriaid, yn ogystal â goblygiadau trefniadau cyllideb gyfun o 2018/19 ymlaen.• Byddwn yn datblygu ar y cynllun gweithlu gofal sylfaenol cychwynnol (Tachwedd 2016) er mwyn mynd i'r afael â heriau gweithlu cyfredol a chefnogi modelau newydd o weithio'n amlddisgyblaethol ar lefel clwstwr.

Gofal Cymdeithasol Cymru - Strategaeth Gofal a Chymorth yn y Cartref

Canlyniad	Gweithgaredd
Gweithredu Strategaeth Gofal a Chymorth yn y Cartref	<ol style="list-style-type: none">1. Byddwn yn cydweithio â Gofal Cymdeithasol Cymru ar weithredu cynllun ar gyfer y Strategaeth Gofal a Chymorth yn y Cartref.2. Datblygu ar ein rhwydweithio presennol i hyrwyddo a rhoi cyhoeddusrwydd i weithrediad y Strategaeth Gofal yn y Cartref, gan gynnwys darparu gwybodaeth i Gofal Cymdeithasol Cymru ar anghenion Sector Gofal Cartref Gogledd Cymru.



CYDWEITHREDFA GWELLA GWASANAETHAU
GOFAL A LLESIANT **GOGLEDD CYMRU**
NORTH WALES SOCIAL CARE AND WELL-BEING
SERVICES IMPROVEMENT COLLABORATIVE