

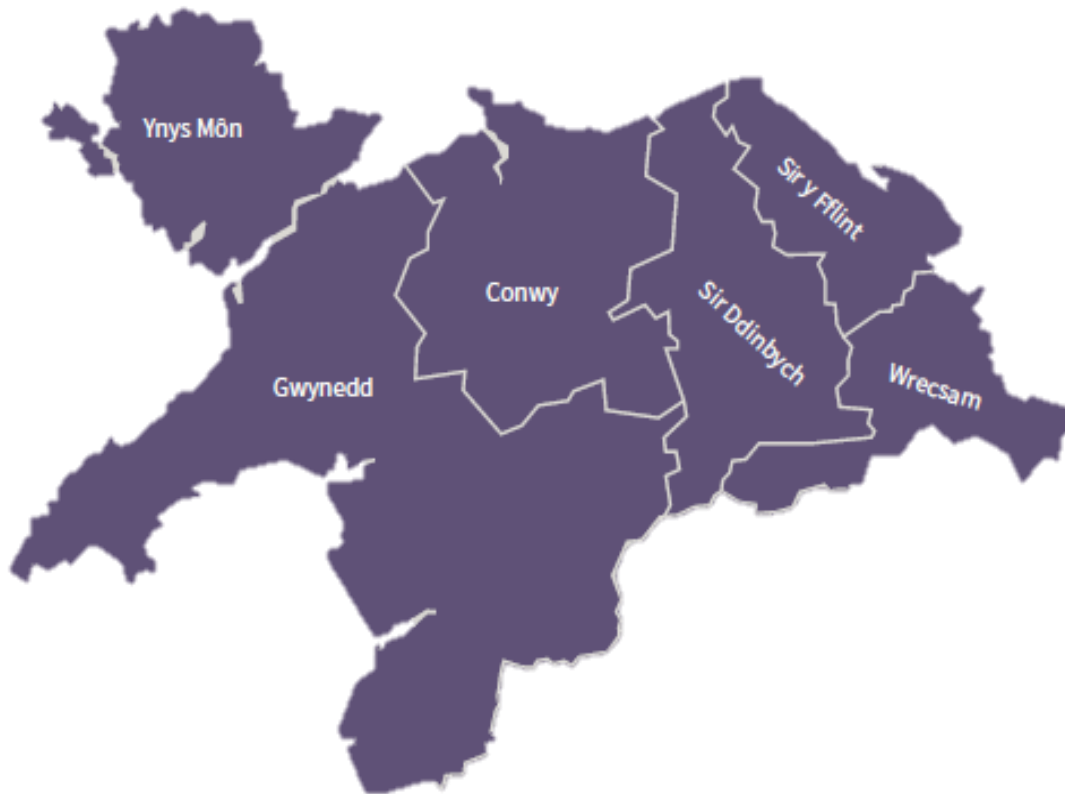


CYDWEITHREDFA GWELLA GWASANAETHAU
GOFAL A LLESIANT **GOGLEDD CYMRU**

NORTH WALES SOCIAL CARE AND WELL-BEING
SERVICES IMPROVEMENT COLLABORATIVE

Adroddiad Ymgysylltiad Gogledd Cymru

Sut y mae lleisiau unigolion a gofalwyr yn cael eu clywed yng
Ngogledd Cymru



Rhagfyr 2018



GIG
CYMRU
NHS
WALES

Bwrdd Iechyd Prifysgol
Betsi Cadwaladr
University Health Board



CYNGOR SIR
YNYS MÔN
ISLE OF ANGLESEY
COUNTY COUNCIL



CYNGOR BWRDEISTREF SIROL
COUNTY BOROUGH COUNCIL



Cyngor
sir ddinbych
denbighshire
County Council



CYNGOR
Sir y Fflint
Flintshire
COUNTY COUNCIL



wrexham
COUNTY BOROUGH COUNCIL
CYNGOR BWRDEISTREF SIROL
wrecsam

Cynnwys

| | |
|---|----|
| Strategaethau a pholisïau | 3 |
| Polisi Rhanbarthol Ymgysylltu â Dinasyddion Gogledd Cymru (2016) | 3 |
| Strategaeth Gyfranogi Partneriaeth Anableddau Dysgu Gogledd Cymru (2015)..... | 3 |
| Ymgysylltiad rhanbarthol..... | 3 |
| Strwythur Ymgysylltiad Gogledd Cymru | 5 |
| Bwrdd Partneriaeth Rhanbarthol..... | 6 |
| Panel Dinasyddion Gogledd Cymru | 6 |
| Grŵp Cyfranogi Anableddau Dysgu Gogledd Cymru | 6 |
| Grŵp Cyfeirio Gofalwyr Gogledd Cymru | 7 |
| Ymgysylltu â phrosiectau penodol | 7 |
| Ymgysylltu â phobl â nodweddion gwarchoddedig | 7 |
| Ymgysylltu â chynghorau a byrddau iechyd lleol | 7 |
| Ynys Môn | 8 |
| Gwynedd | 11 |
| Conwy | 13 |
| Sir Ddinbych..... | 15 |
| Sir y Fflint | 17 |
| Wrecsam | 18 |
| Bwrdd Iechyd Prifysgol Betsi Cadwaladr (BIPBC) | 19 |
| Atodiad 1: Astudiaethau achos o ymgysylltiad rhanbarthol..... | 21 |
| Panel Dinasyddion Gogledd Cymru | 21 |
| Grŵp Cyfranogi Anableddau Dysgu Gogledd Cymru | 22 |
| Grŵp Cyfeirio Gofalwyr Gogledd Cymru | 24 |
| Gwasanaeth Awtistiaeth Integredig | 26 |
| Bwrdd Diogelu Oedolion Gogledd Cymru: Protocol hunan-esgeulustod | 32 |
| Comisiynu | 35 |
| Datblygu Strategaeth Iechyd Meddwl | 39 |

Cyflwyniad

Mae'r adroddiad hwn yn ceisio crynhoi'r gwahanol ffyrdd y gall unigolion a gofalwyr leisio eu barn am wasanaethau gofal a chymorth yng Ngogledd Cymru. Cafodd ei ysgrifennu gan [Fwrdd Partneriaeth Rhanbarthol Gogledd Cymru](#) er mwyn hysbysu ymchwil Gofal Cymdeithasol Cymru ar: *Gofal a Chymorth yn y Cartref: Sut mae rhanbarthau yng Nghymru'n clywed lleisiau unigol a gofal?*

I gael gwybodaeth bellach am sut i gymryd rhan mewn gweithgareddau ymgysylltu ar draws Gogledd Cymru, gweler y [wefan ranbarthol](#) neu cysylltwch â'ch [awdurdod lleol neu fwrdd iechyd lleol](#).

Strategaethau a pholisïau

Mae egwyddorion ymgysylltiad ar draws Gogledd Cymru wedi'u nodi yn:

Polisi Rhanbarthol Ymgysylltu â Dinasyddion Gogledd Cymru (2016)

Nod y polisi yw rhoi amlinelliad o egwyddorion a dull gweithredu ar gyfer ymgysylltu â dinasyddion.

Strategaeth Gyfranogi Partneriaeth Anableddau Dysgu Gogledd Cymru (2015)

Mae'r strategaeth yn edrych ar fframwaith ar gyfer cynnwys pobl ag anableddau dysgu yng ngwaith y Bartneriaeth Anableddau Dysgu. Mae'r Bartneriaeth Anableddau Dysgu yn cynnwys rheolwyr gwasanaeth o bob un o'r chwe chynghor a'r bwrdd iechyd ac mae'n ceisio gwella gwasanaethau anableddau dysgu ar draws y rhanbarth drwy gydweithio.

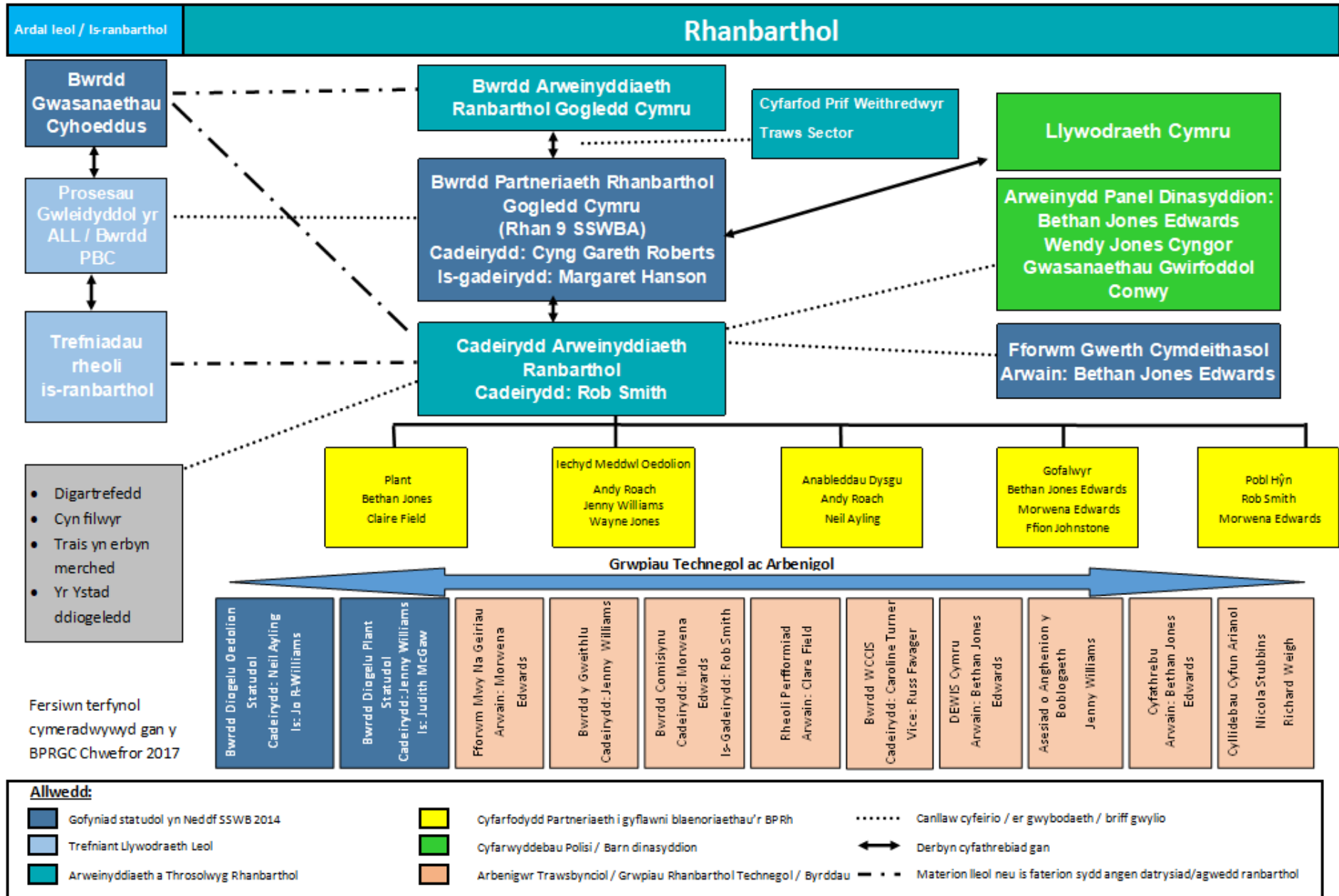
Ymgysylltiad rhanbarthol

Mae'r ddau ddiagram isod yn dangos y strwythurau ymgysylltiad rhanbarthol.

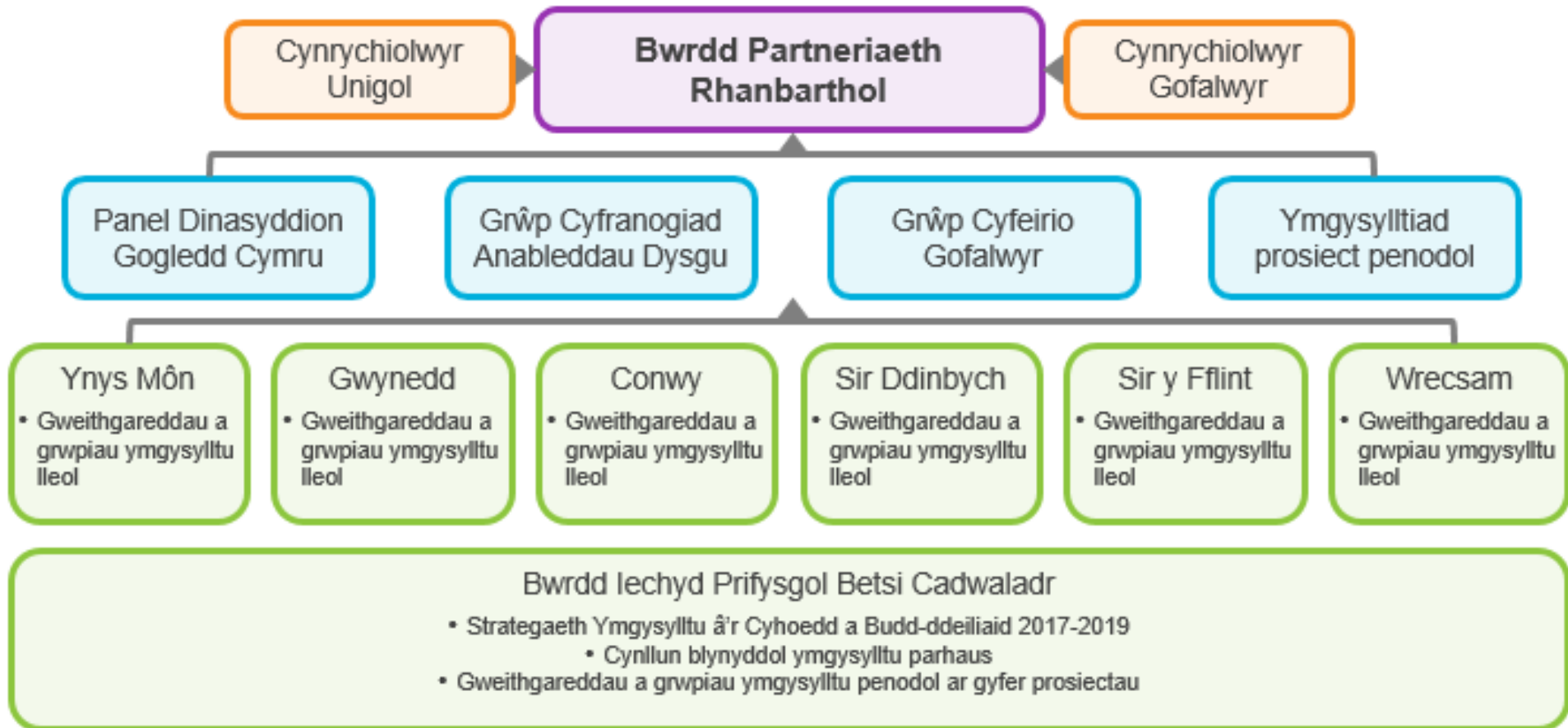
Mae'r **Strwythur Rhanbarthol Cyflawni'r Agenda Drawsnewid** yn dangos y strwythurau partneriaeth rhanbarthol cyffredinol (sy'n destun adolygiad yn awr) a **Strwythur Ymgysylltiad Gogledd Cymru** yn edrych yn benodol ar y prosesau sydd mewn grym i gynnwys lleisiau unigolion a gofalwyr mewn penderfyniadau rhanbarthol.

Mae manylion pellach wedi'u cynnwys yn yr astudiaethau achos yn [Atodiad 1](#).

Cyflawni Strwythur Rhanbarthol Trawsnewid



Strwythur Ymgysylltiad Gogledd Cymru



Bwrdd Partneriaeth Rhanbarthol

Mae yna ddwy sedd ar gyfer cynrychiolwyr unigolion a dwy ar gyfer cynrychiolwyr gofalwyr i eistedd ar y Bwrdd Partneriaeth Rhanbarthol. Mae'r cynrychiolwyr yn darparu safbwynt defnyddiwr gwasanaeth neu ofalwr i fusnes y Bwrdd Partneriaeth Rhanbarthol (BPRh). Maent yn cyfrannu at drafodaethau a gynhelir yn ystod cyfarfodydd BPRh, yn seiliedig ar eu profiadau hwy fel defnyddiwr gwasanaeth neu ofalwr ac maent yn darparu cyswllt rhwng y BPRh a defnyddwyr gwasanaeth/gofalwyr eraill yn ôl yr angen.

Panel Dinasyddion Gogledd Cymru

<https://www.llaisygogledd.wales/>

Mae Panel Dinasyddion Gogledd Cymru yn rhoi cyfle i bobl leisio eu barn ar wasanaethau iechyd a gofal cymdeithasol. Mae'n banel rhithwir a gall pobl gymryd rhan mewn nifer o wahanol ffyrdd gan gynnwys galwad ffôn neu gyfweiliadau wyneb yn wyneb, y cyfryngau cymdeithasol, sgwrs ar-lein, ar-lein neu arolygon papur.

Mae'r panel wedi bod yn cyfranogi mewn ymgynghoriadau, gan gynnwys yr Asesiad Poblogaeth, Strategaeth Gweithlu Gogledd Cymru, Taflen Wybodaeth y Gwasanaethau Cymdeithasol a Llesiant a Strategaeth Anableddau Dysgu Gogledd Cymru.

Grŵp Cyfranogi Anableddau Dysgu Gogledd Cymru

Mae cyfranogiad anableddau dysgu yn cael ei gydlynu ar draws y chwe chynghor ac mae gan bob sir ei rwydwaith/fforwm cyfranogi lleol ei hun wedi'i gefnogi gan ddarpariaeth eirioli. Mae'r grŵp yn cynnwys hyd at ddau gynrychiolydd o bob ardal grŵp/awdurdod lleol. Mae grwpiau lleol yn pleidleisio ar gyfer eu cynrychiolwyr yn seiliedig ar eu rheolau eu hunain ac mae'n rhaid i gynrychiolwyr adrodd yn ôl i'w grwpiau lleol.

Nodau ac amcanion y grŵp yw:

- Rhoi llais cryfach i bobl ag anabledd dysgu yng Ngogledd Cymru a gwneud yn siŵr eu bod yn cael eu clywed.
- Darparu cyfle i drafod materion lleol pwysig a chefnogi ein gilydd.
- Gwneud yn siŵr bod pobl ag anableddau dysgu yn gwybod beth yw eu hawliau a'u bod yn cael eu trin gyda pharch ac yn gyfartal.
- Dweud wrth y cynghorau, y bwrdd iechyd a sefydliadau eraill beth yr ydym ei eisiau.
- Gweithio mewn partneriaeth gyda sefydliadau a phobl eraill ar draws Gogledd Cymru.
- Trafod materion gan gynnwys trafndiaeth, byw'n annibynnol, newidiadau i fudd-daliadau a themlo'n ddiogel ac ymgyrchu i'w gwella.

Mae'r grŵp yn cynnal cynhadledd flynyddol yng Ngogledd Cymru ac yn hyrwyddo eu nodau a'u hamcanion.

Grŵp Cyfeirio Gofalwyr Gogledd Cymru

Mae'r grŵp yn darparu fforwm i sicrhau bod gofalwyr yn gallu cynnig gwybodaeth, profiad a dealltwriaeth arbenigol o'r materion sy'n wynebu gofalwyr a'r bobl maent yn gofalu amdanynt.

Ymgysylltu â phrosiectau penodol

Yn ogystal â'r strwythurau ymgysylltu ffurfiol sy'n bwydo i mewn i'r Bwrdd Partneriaeth Rhanbarthol, mae yna lawer o weithgarwch ymgysylltu yn cael ei gynnal fel rhan o brosiectau, mentrau neu ffrydiau gwaith penodol. Yn [atodiad 1](#) rydym wedi cynnwys yr enghreifftiau canlynol:

- Ymgysylltu ag unigolion Awtistig, eu teuluoedd a'u gofalwyr i ddatblygu'r Gwasanaeth Awtistiaeth Integredig.
- Y gwaith y mae Byrddau Diogelu Plant ac Oedolion Gogledd Cymru wedi'i wneud ar Gamfanteisio'n Rhywiol ar Blant a hunan-esgeulustod.
- Cyd-gynhyrchu nodweddion o safon mewn gofal a chymorth .
- Cyd-gynhyrchu Strategaeth Iechyd Meddwl Gogledd Cymru

Ymgysylltu â phobl â nodweddion gwarchoddedig

Rydym yn cynnal asesiad o effaith ar gydraddoldeb ar bob un o'r prosiectau sy'n cael eu datblygu gan y Bwrdd Partneriaeth Rhanbarthol, sy'n cynnwys ymgynghori ac ymgysylltu â phobl â nodweddion gwarchoddedig. Mae Rhwydwaith Cydraddoldeb Sector Cyhoeddus Gogledd Cymru yn darparu cyngor, arweiniad a thempledi er mwyn gwella cysondeb ar draws y rhanbarth.

Ymgysylltu â chynghorau a byrddau iechyd lleol

Yn ogystal â'r strwythurau rhanbarthol mae gan bob cyngor a bwrdd iechyd lleol ffyrdd gwahanol i unigolion a gofalwyr leisio eu barn am wasanaethau gofal a chymorth. Mae'r ymgysylltiad hwn yn arwain at newidiadau i'r ffordd mae gwasanaethau'n cael eu darparu'n lleol ond mae hefyd yn dylanwadu ar benderfyniadau a wneir gan y Bwrdd Partneriaeth Rhanbarthol. Er enghraifft, cynhaliwyd llawer o'r gwaith ymgysylltu ar gyfer yr asesiad poblogaeth a'r cynllun rhanbarthol drwy grwpiau lleol a strwythurau ymgysylltu, megis:

- Fforymau Plant sy'n Derbyn Gofal
- Cynghorau ieuencid a chynghorau ysgolion
- Grwpiau gofalwyr ifanc
- Fforymau pobl hŷn

- Grwpiau cydraddoldeb
- Grwpiau ffocws anabledd
- Grwpiau hunan-eiriolaeth anableddau dysgu
- Ymgysylltiad Caniad gyda phobl ag anghenion iechyd meddwl
- Sesiynau ymgysylltu lleol gyda phobl ag anghenion gofal a chymorth a gofalwyr

Rydym hefyd wedi cynnwys adborth gan grwpiau o'r trydydd sector, y sectorau gwirfoddol a chymunedol am safbwyntiau'r bobl maent yn gweithio gyda hwy. I gael gwybodaeth bellach gweler [adroddiad ymgynghoriad yr asesiad poblogaeth adroddiad ymgynghoriad y cynllun rhanbarthol](#).

Mae ffrydiau gwaith y Bwrdd Partneriaeth Rhanbarthol, gan gynnwys gofalwyr, anableddau dysgu a chomisiynu rhanbarthol hefyd yn cael eu dylanwadu gan ganfyddiadau gweithgareddau ymgysylltu lleol. Mae'r strwythurau a'r perthnasoedd a ddatblygir drwy waith ymgysylltu lleol yn helpu'r bwrdd i gyrraedd amrediad ehangach o unigolion a gofalwyr wrth ofyn am sylwadau ar bynciau penodol.

Mae enghreifftiau o brosesau a gweithgareddau ymgysylltu a gynhelir ym mhob ardal leol wedi'u cynnwys isod. Mae'r rhain yn amlygu'r amrediad eang o weithgareddau sy'n cael eu cynnal, ac sy'n newid a datblygu drwy'r amser. Mae'n debygol bod mwy yn digwydd na'r hyn yr ydym wedi gallu ei gynnwys yma.

Ynys Môn

- Cyd-fwrdd Ymgysylltu ac Ymgynghori (strategol): dull partneriaeth ar gyfer newid y ffordd mae Cyngor Ynys Môn yn ymgysylltu â'r cyhoedd yn ei ymgynghoriadau a thrawsnewid gwasanaethau, gan gynnwys gwasanaethau Gofal Ychwanegol a pholisïau taliadau teg ar gyfer gwasanaethau dydd ar gyfer oedolion ag anableddau dysgu. Sefydlwyd y bwrdd i geisio cydlynu ymgynghoriadau er mwyn osgoi dyblygiad (holi pobl am lawer o faterion gwahanol lawer o weithiau) ac annog dull cydweithredol o ddatblygu strategaethau ymgysylltu er mwyn gwneud y defnydd gorau o adnoddau. Yna trosglwyddir hyn i Weithgor gweithredol y Trydydd Sector (Penaethiaid Gwasanaeth, cynrychiolwyr Cyngorau Gwirfoddol Sirol).
- Panel Dinasyddion: A sefydlwyd gan Medrwn Môn i helpu i osgoi dyblygu a gor-ymgynghori gydag unigolion yn ein cymunedau. Mae'n darparu nifer o fformatau a chyfleoedd i bobl gymryd rhan yn y ffordd sydd fwyaf cyfforddus iddynt hwy a thrwy themâu sydd o ddiddordeb iddynt. Mae hyn yn annog ymateb mwy penodol ac mae'n sicrhau bod pobl ond yn derbyn hysbysiadau am weithgareddau ymgysylltu ac ymgynghori sydd o ddiddordeb iddynt – ar gyfer gwybodaeth ehangach am ymgynghoriadau, rydym yn defnyddio Facebook a Twitter i annog pobl i ymateb.
- Rhaglen llunio lleoedd mewn partneriaeth â Medrwn Môn: mae pobl yn cael eu hannog i edrych ar yr asedau yn eu cymuned a sut y gall gweithio mewn

partneriaeth wneud y defnydd gorau o arian, amser a sgiliau er mwyn creu atebion i faterion cymunedol. Mae hyn yn cynnwys gweithio gyda'n Cydlynwyr Asedau Lleol (sy'n cael eu cyflogi drwy gyllideb gyfun rhwng BIPBC, Cyngor Ynys Môn, clystyrau Meddygon Teulu Ynys Môn a Medrwn) er mwyn helpu unigolion sy'n agored i niwed neu sy'n teimlo'n ynysig i wneud eu cysylltiadau eu hunain yn eu cymunedau, a fydd yn cael effaith gadarnhaol ar eu llesiant yn yr hirdymor. Cafodd hyn ei dreialu ar ward Seiriol ac mae'n cael ei chyflwyno ym mhob ward etholiadol arall ar draws Ynys Môn yn awr.

- Llais Ni: Cyngor Ieuenctid Môn sy'n cynrychioli pobl ifanc 11-25 oed sy'n byw, gweithio neu mewn addysg ar Ynys Môn, er mwyn galluogi pobl ifanc i gael mwy o lais am y penderfyniadau sy'n effeithio arnynt hwy a rhoi'r wybodaeth sydd ei hangen arnynt am wasanaethau i gynllunio'n wahanol ar gyfer y dyfodol.
- Fforwm Pobl Hŷn a Chyngor Pobl Hŷn wedi'u hwyluso gan Age Cymru Gwynedd a Môn.
- Gofalwyr – grwpiau cymorth i ofalwyr. Mae Wythnos Gofalwyr a Diwrnod Hawliau Gofalwyr yn cael eu hyrwyddo ac mae nifer o weithgareddau a gwybodaeth yn cael eu darparu.
- Cymunedau Cyfeillgar i Ddementia – Grwpiau partneriaeth yn gweithio gyda busnesau a grwpiau lleol i sicrhau statws cyfeillgar i ddementia.
- Ymgysylltu â gwasanaethau rheoledig drwy fforymau darparwyr gwasanaethau rheoledig – gofal preswyl a gofal cartref.

Astudiaeth Achos: Gweithio mewn partneriaeth i greu cymunedau, Model Seiriol

Mae Cyngor Ynys Môn yn adeiladu ar ei brofiad llwyddiannus o gydweithio gyda'r Trydydd Sector a Chynghorau Tref a Chymuned i greu cymunedau annibynnol a gwydn drwy ymgysylltu â phreswylwyr mewn ffordd wahanol.

Yn 2013, dechreuodd Cyngor Ynys Môn ar broses o drawsnewid y dull o ddarparu Gwasanaethau Cymdeithasol i Oedolion. Cysylltodd Cyngor Ynys Môn â Medrwn Môn i weithio ar y cyd ar brosiect peilot ar gyfer Ward Seiriol. Mae Seiriol yn ward etholiadol yn ne-ddwyrain yr ynys, sy'n cynnwys un dref a chwe phentref gwledig, sydd â phoblogaeth o ychydig dros 6,000 o breswylwyr.

Dechreuodd y prosiect gydag ymgynghoriad 12 wythnos a oedd yn cynnwys cyfarfodydd cyhoeddus, gweithgareddau mapio, grwpiau trafod a sgysiau anffurfiol gyda chymaint â phosibl o'r preswylwyr, grwpiau cymunedol a sefydliadau lleol. Fe wnaethom ganolbwyntio ar ymgysylltu gyda'r bobl anoddaf eu cyrraedd er mwyn i bawb gael cyfle i gymryd rhan. Ymgysylltwyd â mwy na 500 o unigolion a chafodd ymgynghoriadau lleol a chenedlaethol eu hymgorffori yn y broses er mwyn osgoi gor-ymgynghori neu ddyblygu ymdrechion.

Fe wnaethom ddefnyddio'r canlyniadau i ddatblygu mentrau cymunedol i fynd i'r afael â materion megis lefelau isel o iechyd a llesiant, unigedd ac ynysiad cymdeithasol, gan ddefnyddio'r Gronfa Gofal Integredig. Fe wnaethom

hwyluso'r gwaith o sefydlu Cynghrair Seiriol er mwyn blaenoriaethu'r materion a nodwyd. Roedd hyn yn cynnwys prosiectau gorchwyl a gorffen, er enghraifft creu grwpiau cymunedol a chynllun trafndiaeth gymunedol newydd, cynnal archwiliad o waith y Cynghorau Cymuned yn yr ardal a chreu proses ymgysylltu ar greu cyfleuster Gofal Ychwanegol newydd yn y ward.

Y meddyg teulu lleol sy'n cadeirio'r gynghrair, gyda chefnogaeth Medrwn Môn a Chyngor Ynys Môn. Mae gwaith presennol yn cynnwys sefydlu hyfforddiant a gweithio gyda Chwmni Cydweithredol Cymru i sefydlu cwmnïau cydweithredol gofal lleol fel ffordd arloesol o ddefnyddio taliad budd personol i brynu pecynnau gofal wedi'u teilwra ar gyfer grwpiau o bobl lleol. Bydd hyn yn adeiladu ar gynaliadwyedd y ganolfan hamdden leol fel menter gymdeithasol, oherwydd hi fydd cangen fasnachu'r gynghrair yn awr. Mae'r ffordd newydd hon o ymgysylltu yn parhau ac mae enghreifftiau diweddar yn cynnwys defnyddio uned symudol i ailgysylltu â phobl ifanc yn y cymunedau.

Mae cydweithredu a gweld buddiannau hirdymor ymgysylltiad ystyrllon wedi galluogi mwy o benderfyniadau a gwaith cynllunio gwybodus. Mae hyn wedi arwain at sgysiau mwy agored a gonest rhwng gwasanaethau, cymunedau ac aelodau etholedig lleol. Mae preswylwyr o'r farn, pan fyddant yn gallu cyfranogi mewn gwaith cynllunio lleol, eu bod yn gallu gweld y canlyniadau a deall y penderfyniadau anodd a wneir ynglŷn â sut i wario arian. Mae aelodau etholedig yn ymgysylltu'n fwy effeithiol yn awr gyda phreswylwyr lleol ac maent wedi gweld y budd o holi gwahanol gwestiynau i fwydo i mewn i'w gwaith cynllunio. Maent hefyd wedi elwa ar ddefnyddio tystiolaeth a gasglwyd i wneud cais am gyllid ar gyfer prosiectau cymunedol.

Roedd y dull hwn ar sail asedau hefyd yn datgelu'r sgiliau, gwybodaeth a gweithgareddau eang sydd eisoes yn cefnogi'r cymunedau i fod yn fwy cysylltiedig. Mae'r sgiliau hyn wedi'u defnyddio gan Gyngor Ynys Môn sydd yn gofyn i gymunedau yn awr sut yr hoffent ymgysylltu cyn prosesau ymgysylltu cynllunio.

Er bod yr Adran Gwasanaethau Cymdeithasol wedi gwneud defnydd o'r broses o'r dechrau, mae wedi cymryd ychydig mwy o amser i ddenu'r ochr gorfforaethol. Fodd bynnag, mae gennym Gyd-fwrdd Ymgysylltu ac Ymgynghori ar lefel gorfforaethol yn awr, a fabwysiadodd fodel Seiriol i Adeiladu Cymunedau fel model arfer da ar gyfer ymgysylltu. Mae'r cyngor hefyd wedi mabwysiadu Egwyddorion Cenedlaethol Ymgysylltiad Cyhoeddus, Safonau Cyfranogi ar gyfer Pobl Ifanc a rheolau Hawdd eu Darllen ar gyfer dogfennau sydd ar gael i'r cyhoedd.

Mae'r model yn galw am amser staff y sector cyhoeddus gyda'r nos ac ar

benwythnosau, sydd wedi bod yn her, fodd bynnag mae cyfarfodydd diweddar wedi'u mynychu gan staff rheng flaen a Phenaethiaid Gwasanaeth gwahanol adrannau, a oedd yn helpu i gynnal ymgysylltiad preswylwyr lleol yn y broses.

Mae'n cymryd amser hir i'r math hwn o ddull gweithredu ddatblygu ac mae wedi herio cymunedau y mae'n well ganddynt weld camau gweithredu yn cael eu datblygu'n gyflym, er bod y cymunedau wedi gallu cwblhau rhai o'r prosiectau gorchwyl a gorffen gan ddefnyddio cyllid allanol. Fe wnaethom ganfod hefyd bod herio cymunedau i feddwl am weledigaethau 10 i 15 mlynedd ar gyfer eu cymunedau yn rhy heriol a bod targedau 3 i 5 mlynedd yn fwy cynhyrchiol ac ymgysylltiol.

Cael y rhyddid, yr hyblygrwydd a'r amser i ddatblygu'r dull Adeiladu Cymunedau yn Seiriol oedd y ffactor pwysicaf ar gyfer newid y ffordd mae gwaith yn cael ei gyflenwi ar draws y sectorau. Mae galluogi cymunedau a gwasanaethau i ystyried y broses o fynd i'r afael ag anghenion ar sail dull ataliol, ar sail asedau, yn sicr wedi rhoi gwybodaeth wych am sut y gall cydweithio gyflawni gwelliannau cynaliadwy, hirdymor.

Mae'r model yn cael ei fabwysiadu yn awr fel dull i greu cynghreiriau yn y 10 ward etholiadol arall ar yr ynys ac mae gan bartneriaid allanol ddiddordeb hefyd yn y dull hwn. Mae dealltwriaeth Cyngor Ynys Môn o bwysigrwydd cynnwys pobl mewn penderfyniadau wedi chwarae rhan fawr wrth sicrhau momentwm Cynghrair Seiriol. Mae'r gynghrair wedi gallu cyflawni ar yr anghenion a nodwyd ar ôl gallu datblygu ymddiriedaeth, hyder a dulliau cyfathrebu clir rhwng pob partner.

Gwynedd

- Adolygiad y Trydydd Sector o Wasanaethau - adolygu ac ailfodelu ein gwasanaethau'r trydydd sector er mwyn i ni allu gwella, moderneiddio a thrawsnewid gwasanaethau er mwyn cyflawni ein heriau parhaus yn y blynyddoedd nesaf. Ein bwriad yw edrych ar gyfleoedd i ddatblygu cryfderau yn ein cymunedau er mwyn ei gwneud yn haws i bobl fyw'n annibynnol, ac yn haws i deuluoedd a phlant ffynnu yn eu cymunedau. Fel rhan o'r broses adolygu hon byddwn yn ymweld â'r sefydliadau i adolygu'r gwasanaeth neu brosiect, a byddwn yn cynnal sesiynau ymgysylltu sy'n cynnwys gwasanaethau'r trydydd sector a chymunedau lleol.
- Trawsnewid gwasanaethau gofal cartref – mae Cyngor Gwynedd a Bwrdd Iechyd Prifysgol Betsi Cadwaladr yn gweithio mewn partneriaeth â sefydliadau er mwyn gallu darparu model gofal cartref i bobl yng Ngwynedd sydd angen cymorth i allu byw'n dda adref mewn lleoliadau penodol wedi'u hadeiladu o amgylch practisau meddygon teulu a chymunedau naturiol. Er mwyn gallu

datblygu'r model hwn, cynhelir gweithdai rheolaidd a sesiynau ymgysylltu gyda darparwyr gofal cartref, Betsi Cadwaladr a'r cymunedau.

- Gwasanaethau gofal dydd pobl hŷn – cynnal ymchwil i wasanaethau gofal dydd pobl hŷn. Bydd hyn yn cynnwys cyfweiliadau anffurfiol gyda defnyddwyr gwasanaeth mewn canolfannau mewnol ac allanol, gofalwyr ac arweinwyr timau.
- Trawsnewid gwasanaethau dydd i oedolion ag anableddau dysgu (darpariaeth fewnol y cyngor). Cynhaliwyd sesiynau gydag unigolion, eu gofalwyr a'r staff mewn canolfannau a bydd y rhain yn parhau yn ystod y broses drawsnewid.
- Mae'r tîm yn y broses o gynhyrchu Asesiad o Anghenion Plant a fydd yn cynnwys cynnal sesiynau ymgysylltu gyda defnyddwyr, darparwyr a staff yn ogystal â'r cyhoedd. Cynhelir hyn mewn cydweithrediad ag Uwch Reolwr y Tîm Plant sy'n gweithio ar y Strategaeth Blant. Bydd y sesiynau hyn yn cael eu cynnal a'u cwblhau yn yr ychydig fisoedd nesaf.
- Fel sefydliad cyfan rydym yn cydnabod yr angen i weithio ar sail ataliol ac i gydweithio gydag unigolion a chymunedau er mwyn canfod yr atebion gorau i wella llesiant ein preswylwyr. Yn nhermau ein dyletswydd i ddarparu 'Cyngor Gwybodaeth ar gymorth' o dan y Ddeddf, rydym wedi datblygu adnoddau megis Dewis Cymru ac yn gobeithio sefydlu hybiau gwybodaeth lleol drwy ddatblygu 'cydlynwyr cymunedol' a gweithio'n gydweithredol gyda sefydliadau'r trydydd sector a phobl Gwynedd.
- Dechreuodd y Cynllun Cysylltwyr Cymunedol ym mis Medi 2017 ac mae wedi lleoli unigolion sydd wedi'u noddi gan asiantaeth y trydydd sector yn nhri o'r TAF. Maent yn mapio gwasanaethau a grwpiau mewn cymunedau ac yn cysylltu unigolion sydd angen cymorth gyda'r gwasanaethau hynny. Mae hefyd yn nodi bylchau yn y gwasanaeth ac yn hybu mentrau cymunedol.
- Yn ardal Llŷn, sefydlwyd partneriaeth leol sy'n canolbwyntio ar ddatblygu gwasanaethau llesiant ac sy'n sicrhau cydweithrediad effeithiol ar draws sawl ffin. Mae'r asiantaeth trafniadaeth gymunedol "O Ddrws i Ddrws" wedi bod yn hollbwysig i'w datblygiad. Yn ogystal, prosiect wedi'i ariannu gan y Gronfa Loteri Fawr o'r enw "Be wnawn ni heddiw". Mae'r Cysylltwr Cymunedol Lleol yn gweinyddu cyfarfodydd a elwir yn "Cydweithio er Lles Llŷn" ac mae'n dod â rhanddeiliaid a hyrwyddwyr cymunedol o gefndiroedd gwahanol at ei gilydd, o'r ficer sy'n rhedeg y Banc Bwyd i'r heddwes cymunedol.
- Diben y prosiect arloesol 'Pontio'r Cenedlaethau' (Bridging the Generations) yw atal unigrwydd rhwng plant, pobl ifanc a phobl hŷn drwy ddod â hwy at ei gilydd ar gyfer gweithgareddau hwyliog a diddorol. Mae'r cynllun yn cael ei ddatblygu gyda myfyrwyr addysg bellach yng Ngholeg Meirion Dwyfor a bydd yn cael ei werthuso gan Fyfrwyr Gradd Meistr o'r Ganolfan Ymchwil Heneiddio a Dementia ym Mhrifysgol Bangor. Yn dilyn dwy gyfres chwe wythnos lwyddiannus o 'Pontio'r Cenedlaethau' ym Mangor a Nefyn, mae'r Uned Llesiant wedi trefnu gweithgareddau rhwng tenantiaid Tai Gwarchod yn Abermaw a phlant yn Ysgol y Traeth. Mae'r Uned Llesiant wedi bod yn gweithio hefyd gyda Phennaeth Safle Grŵp Llandrillo Menai yn Nolgellau yn creu cysylltiadau rhwng

y myfyrwyr a phobl hŷn, a rhagwelir y gallai hyn helpu i recriwtio mwy o bobl ifanc i'r maes gofal cymdeithasol.

- Mae Gwasanaeth Cyfiawnder Ieuencid Gwynedd a Môn wedi bod yn codi ymwybyddiaeth yn lleol yn ystod yr Wythnos Ryngwladol Cyfiawnder Adferol. Roedd yn gyfle arbennig i ddathlu a chodi ymwybyddiaeth o Gyfiawnder Adferol, datblygu diddordeb ac annog trafodaethau drwy ofyn i'r cyhoedd feddwl beth y byddent yn ei wneud pe byddent yn cael cyfle i gwrdd â rhywun sydd wedi cyflawni trosedd yn eu herbyn. Mae Cyfiawnder Adferol yn dod â phobl sydd wedi'u niweidio gan drosedd neu wrthdaro a'r rhai sy'n gyfrifol am y niwed hwnnw at ei gilydd, er mwyn canfod ffordd ymlaen gadarnhaol.
- Rydym yn treialu ardaloedd 'Plant yn Gyntaf' yn ardal Maesgeirchen Bangor, er mwyn helpu i greu gwasanaethau mwy integredig er mwyn lleihau'r nifer o brofiadau niweidiol yn ystod plentyndod ac i feithrin cryfder cymeriad yn ein plant a'n pobl ifanc. Cynhaliwyd proses fapio fanwl o anghenion llesiant yr ardal gyda phlant, pobl ifanc a'u teuluoedd, a fydd yn ein galluogi i gynllunio gwasanaethau yn fwy effeithiol yn yr ardal.

Conwy

- Cyngor Ieuencid Conwy – pobl ifanc (hyd at 25) sydd wedi'u henwebu gan grwpiau pobl ifanc amrywiol ar draws Conwy, gan gynnwys ysgolion, gwasanaethau ieuencid a cholegau. Rydym yn cynnal prosiectau blynyddol sy'n canolbwyntio ar wahanol bynciau sy'n bwysig i bobl ifanc. Mae'r grŵp yn cymryd rhan mewn ymgynghoriadau amrywiol hefyd. Mae aelodau yn, ac maent wedi bod yn aelodau o Senedd Ieuencid Prydain, Cymru Ifanc. Mae aelodau wedi rhoi eu henwau ymlaen yn ddiweddar ar gyfer Senedd Ieuencid Cymru.
- Cynghorau ysgolion gan gynnwys ysgolion nad ydynt yn y brif ffrwd.
- Fforwm Plant sy'n derbyn gofal Conwy (Lleisiau uchel) – Mae plant o 5 i 15 oed sy'n derbyn gofal yn sir Conwy yn dod at ei gilydd bob 4 wythnos i gael dweud eu dweud am ymgynghoriadau a chael eu hymgyngori drwy chwarae.
- Fforwm Pobl sy'n gadael Gofal Conwy (Shaping Futures). Grŵp yw hwn o bobl ifanc 16 i 24 oed sydd yn y broses o adael gofal. Maent yn cwrdd bob chwe wythnos i drafod pynciau amrywiol sy'n ymwneud â'r rhai sy'n gadael gofal.
- Rhwydwaith Cyfranogi Conwy (i'r rhai dros 25 oed). Mae'r grŵp hwn yn cynnwys pobl dros 50 oed yn bennaf ond gall dinasyddion iau ei fynychu hefyd. Mae'r grŵp hwn yn gweithio gyda meysydd gwasanaeth a meysydd diddordeb amrywiol i'r unigolion yn y grŵp. Rydym hefyd yn ymgymryd â phrosiect blynyddol i amlygu neu geisio gwella pethau yn y grŵp neu faes gwasanaeth penodol hwnnw.
- Mae Cyngor Ieuencid a Rhwydwaith Cyfranogi Conwy yn cydweithio rhwng y cenedlaethau ar brosiectau sydd o fudd i'r gwahanol genedlaethau.
- Mae Conwy'n cynnal prosiectau ymgysylltu unigol mewn meysydd gwasanaeth penodol a all gynnwys cyfweiliadau unigol. Rydym wedi edrych ar feysydd gwasanaeth amrywiol gan gynnwys teuluoedd sy'n agored i niwed, teleofal,

anableddau dysgu, gofalwyr oedolion sy'n agored i niwed a phobl hŷn. Rydym hefyd wedi cyfweld pobl sy'n derbyn gwasanaethau gan ein gwasanaethau sydd wedi'u comisiynu er mwyn helpu i adolygu gwasanaethau.

- Anfonir arolwg dinasyddion blynyddol at bob gofalwr, pob plentyn a sampl o oedolion sy'n derbyn gofal a chymorth gan Gonwy.
- Mae 'fforymau Hubbub' sy'n cael eu hwyluso gan Age Cymru yn cysylltu dinasyddion hŷn mewn 5 tref ar draws Conwy (Llandudno, Bae Colwyn, Llanfairfechan, Llanrwst ac Abergele). Mae'r grŵp hwn yn ymgysylltu mewn materion lleol neu genedlaethol ac maent yn croesawu siaradwyr o sefydliadau amrywiol.
- Mae Cyswllt Conwy ar gyfer anableddau dysgu yn hwyluso fforwm - Bydd y gwasanaeth ymgysylltu yn gweithio'n agos gyda'n haelodau i ddarparu cyfarfodydd misol hunan-eiriolaeth a chynorthwyo ein cynrychiolwyr etholedig i fynychu a chyfranogi ar lefel leol, ranbarthol a chenedlaethol. Rydym yn cyfranogi hefyd drwy weithio gyda gwirfoddolwyr mewn prosiectau, llunio Cylchlythyr Cyswllt Conwy a'i ddosbarthu; ysgrifennu adroddiadau a mynychu ymgynghoriadau ar bethau sy'n dylanwadu ar lesiant a ffordd o fyw ein presennol a'n dyfodol.
- Panel Dinasyddion sy'n cael ei hwyluso gan CVSC – Cafodd Panel Dinasyddion Gogledd Cymru ei sefydlu er mwyn casglu safbwyntiau a barn unigolion sy'n byw ar draws Gogledd Cymru, er mwyn canfod neges gyson i ddarparwyr ar yr hyn sydd ei angen ar draws y chwe awdurdod lleol. Mae'r panel yn ceisio grymuso'r cymunedau a'r unigolion hynny sy'n anoddach eu cyrraedd er mwyn iddynt deimlo wedi'u grymuso ymhellach i ddweud eu dweud ar gyflenwad ac ymgynghoriadau gwasanaeth lleol. Oherwydd bod y panel yn rhithwir, gall pobl gyfranogi mewn unrhyw ddull y dymunant, e-bost, ffôn, post, cyfryngau cymdeithasol, gwefan y panel ac wyneb yn wyneb, felly nid oes cyfyngiadau i'r cyfranogi. Fel aelodau o'r panel, buom yn trafod pa bynciau sydd o ddiddordeb iddynt, er mwyn sicrhau bod ymgynghoriadau priodol a diddorol yn cael eu hanfon at ddinasyddion.
- Mae Gofalwyr Ifanc WCD yn darparu gwasanaethau i ofalwyr ifanc a gofalwyr ifanc oedolion yn Wrecsam, Conwy a Sir Ddinbych ac mae'n rhan o Credu (Gwasanaeth Gofalwyr Powys yn flaenorol). Mae'r gwasanaeth yn cyfleu safbwyntiau Gofalwyr Ifanc i lunwyr polisïau lleol a chenedlaethol ac maent yn chwarae rhan weithredol yn hyrwyddo hawliau Gofalwyr.

Astudiaeth Achos: Model Cefnogi Teuluoedd

Rydym yn defnyddio dulliau amrywiol i gynnwys teuluoedd, plant a phobl ifanc yn y gwaith o ddatblygu ein model Cefnogi Teuluoedd yng Nghonwy (gwasanaethau cymorth ac atal cynnar). Cynlluniwyd yr ymchwil gyda theuluoedd i gael dealltwriaeth o brofiadau bywyd teuluoedd a arweiniodd at ddadansoddiad o themâu cyffredin, ac mewn storïau teuluoedd. Yn dilyn yr ymchwil, gwahoddwyd y teuluoedd a fu'n cymryd rhan, yn ogystal ag eraill, i ymuno â Grŵp Cynghori'r Prosiect. Mae'r grŵp hwn yn gweithio ochr yn ochr â'r

Rheolwr Prosiect ac maent yn cyfranogi yn natblygiadau'r prosiect a gwneud penderfyniadau am gyfeiriad y prosiect.

Fe wnaethom gynnwys rhieni a wnaeth elwa ar ein gwasanaethau ymyrraeth ac atal (gan gynnwys y Tîm o Amgylch y Teulu, Canolfan Deulu Llanrwst, cyrsiau magu plant a Gwasanaethau Cam-drin Domestig). Rydym wedi ymgynghori hefyd gyda rhieni a neiniau a theidiau yn fwy eang drwy drafod gyda phobl y tu allan i giâtiau ysgolion. Rydym wedi ymgynghori gyda phlant a phobl ifanc drwy ysgolion. Rydym wedi cynnwys pobl ifanc yn awr yn Grŵp Cynghori'r Prosiect.

Mae darparu ffyrdd amrywiol i bobl gyfranogi wedi gweithio'n dda. I rai, roeddent yn fodlon cymryd rhan mewn un cyfweiliad i rannu eu stori, neu mewn sgwrs y tu allan i giât yr ysgol. I eraill, maent yn awyddus i gyfranogi ar sail fwy parhaus drwy'r Grŵp Cynghori. Mae'r holl waith ymchwil a chanlyniadau'r ymgynghoriad wedi'u dadansoddi, eu hysgrifennu a'u defnyddio i ddatblygu'r prosiect.

Mae'n her barhaol canfod ffyrdd o ddod â'r grŵp cynghori rhieni a phlant at ei gilydd – mae'n anodd canfod amser sy'n gyfleus i bawb. Ar hyn o bryd maent yn cwrdd fel dau grŵp ar wahân.

Mae'r ymgynghoriad a'r Grŵp Cynghori parhaus wedi llywio datblygiadau'r prosiect. Mae'r model yn seiliedig ar ganlyniadau'r ymchwil, yn ogystal ag ymgysylltiad rhanddeiliaid. Mae cyfranogiad teuluoedd wedi bod yn rhan hollbwysig o ddatblygiad y prosiect a'r gwasanaeth.

Sir Ddinbych

- Arolwg 'Dweud eich barn' blynyddol gyda sampl o ddinasyddion sydd wedi cael mynediad i'r gwasanaethau cymdeithasol drwy'r flwyddyn.
- Mae gennym brosiect corfforaethol sy'n sicrhau bod pob gofalwr yn Sir Ddinbych yn derbyn cefnogaeth dda. Mae'r prosiect wedi'i alinio â gofynion ac ethos Deddf Gwasanaethau Cymdeithasol a Llesiant (Cymru) 2014 ac mae'r prosiect wedi'i ategu gan yr egwyddorion o gyd-gynhyrchu. Mae'r prosiect yn cwmpasu gofalwyr o bob oed, gan gynnwys rhiant ofalwyr a gofalwyr ifanc. Mae blaenoriaethau'r cynllun yn deillio'n uniongyrchol o ymarfer sgwrs drwy'r sir ac ymgynghoriad gyda phartneriaid.
- Byddwn yn hyrwyddo'r porth sgwrsio sirol er mwyn sicrhau bod dinasyddion sydd â diddordeb yn y materion sy'n effeithio arnynt yn derbyn gwybodaeth a'u bod yn cyfranogi at greu'r cynllun gweithredu.
- Buom hefyd yn dathlu Wythnos Gofalwyr (Mehefin), Diwrnod Hawliau Gofalwyr (Tach) a Gofalwyr Ifanc (Ionawr), sy'n hyrwyddo digwyddiadau mewn cysylltiad â'n partneriaid, gan gynnwys arolwg wythnos Gofalwyr gyda gofalwyr oedolion.
- Fforymau Hubbub: contract gydag Age Connects i gynnal fforymau gyda dinasyddion hŷn mewn lleoliadau ar draws Sir Ddinbych.
- Grŵp Allgymorth y Waen
- Ymgysylltiad o fewn gwasanaethau rheoledig (Cartrefi Gofal, Bywydau a Rennir, Byw Cymunedol, Ailalluogi, Gofal Ychwanegol)

- Mae'r grŵp cynllunio strategol anableddau dysgu yn cwrdd dwywaith y mis gydag oedolion ag anableddau dysgu, sy'n cael eu cefnogi gan Swyddog Hunan-Eirioli (wedi'i ariannu gan y Gwasanaethau Cymorth Cymunedol).
- Rydym yn ariannu gwasanaeth hunan-eirioli, sy'n darparu cyfarfodydd misol ym Mhrestatyn, Llanelwy a Dinbych (mae'n bosibl y bydd gwasanaeth yn cael ei sefydlu yn Rhuthun) er mwyn galluogi i oedolion ag anableddau dysgu gael llais.
- Rydym yn ariannu Fforwm Anableddau Dysgu er mwyn helpu i gefnogi ymgysylltiad gyda rhiant ofalwyr – maent yn cwrdd bob dau fis. Darperir y gwasanaeth hwn drwy DVSC ar hyn o bryd.
- Mae'r Tîm Anableddau Cymhleth yn ymgysylltu'n achlysurol â phobl ar ddarnau penodol o waith, er enghraifft, rydym ar fin adolygu'r gwasanaethau cyfleoedd gwaith.
- Fe wnaethom gyd-gynhyrchu ein Digwyddiad Blynyddol Atal Digartrefedd gyda dinasyddion a phartion eraill â diddordeb. Defnyddir adborth gan ddinasyddion mewn ffyrdd amrywiol o fewn Atal Digartrefedd a Cefnogi Pobl.
- Mae dinasyddion yn cyfranogi yn y broses recriwtio lle bynnag y bo'n bosibl.
- Clwb KIC – fforwm ar gyfer pobl ifanc sy'n derbyn gofal yn Sir Ddinbych, sy'n 8 i 15 oed sy'n byw gyda gofalwyr maeth ac sy'n cwrdd bob hanner tymor i rannu eu profiadau, dweud beth sy'n mynd yn dda a beth yr hoffent ei newid. Y bobl ifanc eu hunain a greodd y logo ac enw'r clwb ac mae cylchlythyr o'r gweithgareddau maent wedi'u gwneud yn cael ei gynhyrchu a'i ddosbarthu unwaith y flwyddyn yn Gymraeg a Saesneg.
- Mae Gofalwyr Ifanc WCD yn darparu gwasanaethau i ofalwyr ifanc a gofalwyr sy'n oedolion ifanc yn Wrecsam, Conwy a Sir Ddinbych ac mae'n rhan o Credu (Gwasanaeth Gofalwyr Powys yn flaenorol). Mae'r gwasanaeth yn cyfleu safbwyntiau Gofalwyr Ifanc i lunwyr polisi lleol a chenedlaethol ac yn cyfranogi'n weithredol wrth hyrwyddo hawliau Gofalwyr.

Astudiaeth Achos: Cynlluniau sy'n Canolbwyntio ar yr Unigolyn

Un o'r ffyrdd mwyaf effeithiol i ni ganfod beth sy'n wirioneddol bwysig i'r bobl sy'n cael eu cefnogi gan y tîm anableddau cymhleth yw drwy'r broses flynyddol o gasglu a dadansoddi'r adolygiadau o Gynlluniau sy'n Canolbwyntio ar Unigolion (PCP) – rydym yn dilyn proses o'r enw 'cydweithio ar gyfer newid' ac rydym yn ymgysylltu gydag amrediad o randdeiliaid gwahanol fel rhan o'r broses honno – gan gynnwys dinasyddion, teuluoedd, darparwyr a sefydliadau eraill, er mwyn cyd-gynhyrchu cynllun gweithredu. Rydym yn defnyddio hyn i helpu i hysbysu'r hyn a wnawn bob blwyddyn. Defnyddiwyd yr adolygiadau hyn yn rhanbarthol i hysbysu'r asesiad poblogaeth a datblygiad Strategaeth Anableddau Dysgu Gogledd Cymru.

Sir y Fflint

- Fforwm Ieuenctid Sir y Fflint drwy Ddarpariaeth Ieuenctid Integredig Sir y Fflint.
- Grŵp Cyfranogi Plant sy'n Derbynn Gofal y Gwasanaethau Plant – Young Voices Out Loud.
- Y Rhwydwaith Cynghorau Ysgolion ochr yn ochr ag Ysgolion Iach ac Eco-ysgolion yn y Portffolio Addysg ac Ieuenctid.
- Mae unigolion awtistig yn cyfranogi ar Fwrdd Strategol a Grŵp Gweithredol Gwasanaeth Awtistiaeth Integredig Gogledd Cymru. Mae'r gwasanaeth hefyd yn gobeithio sefydlu fforwm.
- Comisiynir Unllais gan y gwasanaethau iechyd meddwl i gefnogi unigolion i fwydo i mewn i'r gwaith o ddatblygu cynlluniau gwasanaeth, recriwtio a phrosesau.
- Mae'r Bartneriaeth Cynllunio Anableddau Dysgu yn cynnwys pedwar cynrychiolydd o'r gwasanaethau cyfleoedd dydd anableddau dysgu. Mae eiriolwyr o Gymdeithas Cyngor ac Eiriolaeth Gogledd Cymru (NWAAA) hefyd yn mynychu i gefnogi a chynrychioli lleisiau eraill.
- HFT sy'n gweithredu gwasanaethau cyfleoedd dydd Cyngor Sir y Fflint a fforwm 'lleisiau i'w clywed' er mwyn i bobl allu mynegi eu safbwyntiau.
- Mae gan y Grŵp Strategaeth Gofalwyr aelodaeth agored ac mae'n cynnwys gofalwyr, ac mae Gwasanaethau Eiriolaeth Gogledd-ddwyrain Cymru (ASNEW) yn cynrychioli lleisiau eraill hefyd.
- Fforwm Gofalwyr Ifanc drwy Barnardos.
- Grwpiau dros 50 oed mewn cymunedau ar draws Sir y Fflint.
- Grwpiau Llywio Cymunedau Dementia Gyfeillgar.
- Trafodaethau 'Ein Sir y Fflint, Ein Dyfodol' gyda staff a dinasyddion am ddyfodol heriau cyllidebol yr Awdurdod Lleol.

Wreccsam

Plant a phobl ifanc: am wybodaeth bellach gweler Strategaeth Ymgysylltu Adran Gofal Cymdeithasol Plant a'r Strategaeth CCUHP a Chyfranogi Plant a Phobl Ifanc

- Cyngor Gofal Pobl Ifanc: Mae'r Cyngor Gofal Pobl Ifanc yn casglu safbwyntiau plant sy'n derbyn gofal a phobl sy'n gadael gofal yn Wreccsam. Mae'n sicrhau y gwrandewir ac y gweithredir ar y safbwyntiau hyn drwy weithio gyda staff yr Adran Gofal Cymdeithasol Plant i gefnogi'r gwelliannau i fywydau plant sy'n derbyn gofal a phlant sy'n gadael gofal. Mae'r prosiectau'n cynnwys gweithio ar y mater o breifatrwydd a oedd yn cynnwys gweithdy drama a chreu fideo byr a llyfryn a fydd yn cael eu defnyddio mewn hyfforddiant ar gyfer gofalwyr maeth a gweithwyr cymdeithasol.
- Senedd Yr Ifanc - Senedd Yr Ifanc Wreccsam yw Senedd Ieuenctid Wreccsam. Mae'r Senedd yn cynnwys Pobl Ifanc 11 i 25 oed. Mae'r Senedd yn gweithio ar sail materion drwy'r sir sy'n effeithio ar bobl ifanc Wreccsam. Mae'r Senedd yn cwrdd bob mis ac mae gennym grŵp rheoli (gorchwyl a gorffen) sy'n cwrdd yn wythnosol. Mae cyfarfodydd y Senedd yn gyfarfodydd strwythuredig gydag adrannau ffurfiol ac anffurfiol. Yn ystod cyfarfod y Senedd, bydd pobl broffesiynol yn dod i siarad gyda'r Senedd i gasglu safbwyntiau a barn ar faterion penodol. Gall cyfarfodydd y Senedd gynnwys trafodaethau, grwpiau gwaith ar sail materion penodol, hyfforddiant. Bob dwy flynedd mae'r Senedd yn cynnal pleidlais lle gofynnir i bobl ifanc ddweud beth yw'r prif faterion sy'n effeithio ar bobl ifanc yn Wreccsam. Yn y ddwy flynedd nesaf mae'r bobl ifanc o'r Senedd yn gweithio ar y materion hynny. Mae'r Senedd yn gweithio gyda phenderfynwyr i sicrhau newidiadau i bobl ifanc yn Wreccsam, gan gynnwys Cynghorwyr, Penaethiaid Gwasanaethau, Byrddau Gwasanaeth Cyhoeddus, Iechyd Cyhoeddus Cymru a Plant yng Nghymru. Mae'r Senedd yn rhoi cyfle i bobl ifanc ddweud eu dweud ar faterion sy'n effeithio arnynt hwy,
- Mae Gofalwyr Ifanc WCD yn darparu gwasanaethau i ofalwyr ifanc a gofalwyr ifanc oedolion yn Wreccsam, Conwy a Sir Ddinbych ac mae'n rhan o Credu (Gwasanaeth Gofalwyr Powys yn flaenorol). Mae'r gwasanaeth yn cyfleu safbwyntiau Gofalwyr Ifanc i lunwyr polisïau lleol a chenedlaethol ac maent yn chwarae rhan weithredol yn hyrwyddo hawliau Gofalwyr.

Oedolion

- Holiaduron Ansawdd Bywyd Blynyddol, gyda defnyddwyr gwasanaeth sy'n oedolion
- Arolwg Gofalwyr Blynyddol gyda gofalwyr sy'n oedolion
- Monitro contractau/ymgysylltu o fewn gwasanaethau rheoledig (Cartrefi Gofal, Bywydau a Rennir, Byw Cymunedol, Gofal Cartref, Ailalluogi, Gofal Ychwanegol)
- Mae angen sesiynau ymgysylltu fel rhan o'r broses o ddatblygu comisiynu strategaethau/blaenoriaethau

- Grŵp SWS – grŵp ymgysylltu a gweithredu i bobl ag anableddau dysgu
- Fforwm ymgynghori Eich Llais Chi yr Awdurdod Lleol
- Fforwm Dros 50 oed Wrecsam

Astudiaeth Achos: Comisiynu

Bu CBS Wrecsam yn ymgysylltu â darparwyr gwasanaeth (asiantaethau cymorth byw â chymorth a gofal cartref a chartrefi preswyl) a'r bobl yr oeddent yn eu cefnogi, yn ogystal â'u gofalwyr, i drafod beth yw 'gofal a chefnogaeth dda' o'u safbwyntiau gwahanol hwy. Bydd y canlyniad yn hysbysu 'Datganiadau gallaf i' a ddefnyddir i gomisiynu a monitro gwasanaethau ar draws y gwasanaethau oedolion yn Wrecsam.

Bwrdd Iechyd Prifysgol Betsi Cadwaladr (BIPBC)

I gael gwybodaeth bellach gweler Strategaeth Ymgysylltu â'r Cyhoedd a Rhanddeiliaid BIPBC 2017-2019 a'r Cynllun Blynyddol Ymgysylltiad Parhaus

- Arolwg canfyddiad y cyhoedd i fesur sut mae ymgysylltiad parhaus yn gwneud gwahaniaeth cadarnhaol i'r cyhoedd yn nhermau:
 - Ymddiriedaeth yn eu bwrdd iechyd
 - Enw da'r bwrdd iechyd
 - Eu teimlad eu bod yn gallu dylanwadu ar y bwrdd iechyd
 - Eu teimlad bod y bwrdd iechyd yn gwrando arnynt
 - Eu parodrwydd i fod yn eiriolwyr i'r bwrdd iechyd
- Cynhaliwyd arolwg llinell sylfaen yn 2017 a chwblhawyd ail arolwg ym mis Tachwedd.
- Mynychwyd amrediad eang o ddigwyddiadau, rhwydweithiau a fforymau cymunedol gan gynnwys gwyliau bwyd Llangollen a'r Wyddgrug, sioeau Sir Ddinbych a'r Fflint, Diwrnod y Lluoedd Arfog, Pride Sir y Fflint, Grwpiau Gweithredu 50+, Dyddiau Hwyl i'r Teulu, Arwerthiant Da Byw Rhuthun a grwpiau cymunedol gwledig i hyrwyddo gwasanaethau ac ymgysylltu gyda chymunedau.
- Cefnogi gwasanaethau BIPBC i ymgysylltu â'r cyhoedd a rhanddeiliaid ar welliannau penodol i raglenni a gwasanaethau. Mae'r enghreifftiau yn 2018 yn cynnwys gweithio gyda darparwyr gwasanaeth i wella ein llwybr dementia, cynnal sesiynau ymgysylltu ar draws Gogledd Cymru er mwyn i bobl hŷn allu adrodd eu storïau a'u profiadau; a chynnal sesiynau Dweud eich Dweud mewn nifer o bractisau meddygon teulu ac ysbytai cymunedol.
- Datblygu rhaglenni ymgysylltu er mwyn deall blaenoriaethau iechyd grwpiau nas clywir yn aml ganddynt. Er enghraifft, gwella ymgysylltiad gyda ffoaduriaid o Syria, cysylltu â'r Fforwm Caethwasiaeth Fodern a phrosiectau Mis Hanes Pobl Dduon. Rydym hefyd yn gweithio gyda fforwm strategaeth Sipsiwn a Theithwyr Gogledd Cymru er mwyn gwella gwasanaethau i'r gymuned deithiol.
- Mae BIPBC wedi ymgysylltu'n helaeth ar ddatblygu ei strategaeth Byw'n lachach, Cadw'n lach. Roedd hyn yn cynnwys cynhyrchu gwybodaeth i'r cyhoedd a hyrwyddo cyfleoedd ymgysylltu drwy ddatganiadau i'r wasg, y

cyfryngau cymdeithasol (Facebook a Twitter). Cynhaliwyd nifer o ddigwyddiadau ymgysylltu â'r cyhoedd a rhanddeiliaid fel rhan o'r rhaglen ymgysylltu hon. Roedd hyn yn cynnwys ymgysylltiad wedi'i dargedu gyda grwpiau megis grwpiau pobl hŷn, darparwyr tai cymdeithasol, grwpiau cymunedol a fforymau a rhwydweithiau'r trydydd sector. Cynhaliwyd ymgysylltiad ehangach gyda'r cyhoedd mewn nifer o ddigwyddiadau cyhoeddus proffil uchel.

- Defnyddir y cyfryngau cymdeithasol i hyrwyddo gwasanaethau a darparu cyfrwng arall i bobl ymgysylltu â ni. Mae hyn wedi cynnwys cyfleoedd i gymryd rhan mewn arolygon megis ein holiadur diweddar ynglŷn ag apwyntiadau cleifion allanol. Mae nifer dilynwyr y bwrdd iechyd wedi cynyddu'n rheolaidd ar Twitter (mwy na 10,000) a Facebook (mwy na 13,000 wedi'i hoffi).

Atodiad 1: Astudiaethau achos o ymgysylltiad rhanbarthol

Panel Dinasyddion Gogledd Cymru

a) Beth oedd/yw'r broses neu weithgarwch?

Mae Panel Dinasyddion Gogledd Cymru yn rhoi cyfle i bobl ddweud eu dweud ar wasanaethau iechyd a gofal cymdeithasol mewn nifer o ffyrdd gwahanol gan gynnwys dros y ffôn, drwy'r post ac wyneb yn wyneb yn ogystal ag eraill.

b) Beth y cafodd ei ddylunio i'w wneud neu ei gefnogi?

Cafodd ei sefydlu i ddarparu adborth i'r Bwrdd Partneriaeth Rhanbarthol am farn dinasyddion yng Ngogledd Cymru. Mae hefyd yn darparu dull i ymgysylltu â dinasyddion o bob rhan o Ogledd Cymru ac i gasglu safbwyntiau a barn y dinasyddion hynny sy'n anodd eu cyrraedd ar ymgynghoriadau sy'n dylanwadu ar bolisiau.

c) Pwy oedd yn cymryd rhan?

Mae'n banel rhithwir a gall pobl gymryd rhan mewn gwahanol ffyrdd gan gynnwys cyfweiliadau dros y ffôn neu wyneb yn wyneb, y cyfryngau cymdeithasol, sgwrs ar-lein, ar-lein neu arolygon papur. Mae mwy na 200 o ddinasyddion yn cymryd rhan yn y panel ar hyn o bryd, o bob math o gefndiroedd, sy'n byw ar draws Gogledd Cymru gyda lefelau amrywiol o ddiddordeb yn eu dulliau darparu gwasanaethau lleol.

d) Pam ydych chi'n credu bod hyn wedi bod/yn llwyddiannus?

Mae'r panel rhithwir yn lleihau'r rhwystrau sy'n atal pobl rhag cyfranogi ac mae'n grymuso'r unigolion hynny na chlywir ganddynt yn aml i allu dweud eu dweud ar ddulliau darparu gwasanaethau a'u galluogi i ddylanwadu ar bolisiau a newid arfer. Mae hefyd wedi galluogi cymunedau i gymryd rhan yn y broses ymgynghori o'r dechrau.

e) Beth wnaeth newid?

Mae'r panel wedi bod yn cymryd rhan mewn ymgynghoriadau gan gynnwys yr Asesiad Poblogaeth, Strategaeth Gweithlu Gogledd Cymru, Taflen Wybodaeth y Gwasanaethau Cymdeithasol a Llesiant a Strategaeth Anableddau Dysgu Gogledd Cymru. O ran Taflen Wybodaeth y Gwasanaethau Cymdeithasol a Llesiant, cafodd y panel ddylanwad mawr yn newid y wybodaeth yn y daflen a'i hygyrchedd er mwyn rhoi mwy o fudd i ddinasyddion o'r wybodaeth yn y daflen. Ychwanegwyd gwybodaeth ychwanegol hefyd er mwyn cynyddu hygyrchedd ar ffurf atodiadau o eiriau mwy cymhleth neu jargon nad ydynt yn hawdd eu deall o bosibl ac esboniad o ystyr geiriau penodol. Defnyddiwyd y fformat hwn hefyd yn nogfen Hawdd ei Deall Strategaeth Anableddau Dysgu.

Grŵp Cyfranogi Anableddau Dysgu Gogledd Cymru

a) Beth oedd/yw'r broses neu weithgarwch?

Mae Grŵp Cyfranogi Anableddau Dysgu Gogledd Cymru yn grŵp o gynrychiolwyr o grwpiau hunan-eirioli. Maent yn gweithio'n agos gyda'r Grŵp Partneriaeth Anableddau Dysgu sy'n grŵp o reolwyr gwasanaeth o bob rhan o Ogledd Cymru.

b) Beth y cafodd ei ddylunio i'w wneud neu ei gefnogi?

Ffurfiwyd y grŵp i roi llais cryfach i oedolion ag anableddau dysgu yng Ngogledd Cymru. Mae'n galluogi i'r grwpiau ym mhob sir ddewis pynciau yr hoffent wybod mwy amdanynt a beth sy'n digwydd ar draws y rhanbarth. Galluogi pobl i weld beth oedd yn digwydd yn dda mewn ardal arall i roi llais iddynt ddweud wrth reolwyr beth y maent hwy'n credu ddylai ddigwydd yn eu sir hwy. Ceisio ysgogi newidiadau pan fydd defnyddwyr gwasanaeth yn credu eu bod yn angenrheidiol.

Roedd y Grŵp Cyfranogi Rhanbarthol Anableddau Dysgu (LDRPG) yn cael ei gefnogi gan Swyddog Cyfranogiad Rhanbarthol am ddwy flynedd, a oedd wedi'i ariannu ar y cyd gan y chwe awdurdod iechyd a bwrdd iechyd. Bu'r LDRPG yn adolygu'r model cefnogaeth yn ystod 2018 a chytunwyd i gyflogi person ag anableddau dysgu i helpu i gydlynw'r grŵp. Bydd y cydlynnydd yn gweithio mewn sefydliad y trydydd sector/sector gwirfoddol.

c) Pwy oedd yn cymryd rhan?

Bwriad y prosiect oedd gweithio gyda'r grwpiau eiriolaeth ar draws y rhanbarth. Mae gan rai siroedd grwpiau cryfach nac eraill. Daeth rhai pobl i'r digwyddiadau mawr ond ni wnaethant fynychu'r grwpiau eiriolaeth. Mae yna 1 neu 2 aelod o'r grwpiau hunan-eiriolaeth ym mhob un o'r chwe sir yng Ngogledd Cymru ar hyn o bryd sy'n mynychu'r grŵp, gyda chefnogaeth swyddogion hunan-eiriolaeth neu swyddogion eiriolaeth.

Dangosir rhai o aelodau'r grŵp yn y ffotograff isod, yn dangos gwobr o'u gwaith.



d) Pam ydych chi'n credu bod hyn wedi bod/yn llwyddiannus?

Mae'r digwyddiad mawr sy'n cael ei gynllunio ddwywaith y flwyddyn yn cael eu mynychu'n dda. Mae'r ffotograff ar y dde o ddigwyddiad rhanbarthol 2018. Cafodd y digwyddiad ei gynllunio, ei hwyluso a'i gyflwyno gan ddefnyddwyr gwasanaeth ac eiriolwyr o bob sir a chydlynedd y grŵp.



Derbyniodd y grŵp dystysgrif yn ddiweddar fel rhan o Wobrau People First Mirror Cymru Gyfan 2018 fel cydnabyddiaeth o'u cyfraniad rhagorol i adlewyrchiad a dysgu.

e) Beth sydd wedi bod yn llai llwyddiannus?

Ni wnaeth rhai siroedd ymgysylltu cystal ag eraill ac roedd yn haws gweithio gyda rhai grwpiau eiriolaeth nac eraill, felly ni allai rhai pobl mewn rhai siroedd ymgysylltu i'r un graddau ag eraill.

f) Beth wnaeth newid?

Roedd hyn hefyd yn amrywio ar draws y siroedd, oherwydd fe gyflwynodd rhai siroedd ddarnau o waith a wnaed gan y grŵp megis ?, yn y digwyddiad cyntaf roedd pob sir yn hoffi'r grŵp cyfeillgarwch a gynhaliwyd yng Nghonwy. Dywedodd y rhan fwyaf o'r siroedd eu bod yn awyddus i hyrwyddo'r defnydd o'r llyfr a grëwyd gennym o'r enw Sut i fy helpu i/How to help me.

Bu'r grŵp yn cefnogi datblygiad Strategaeth Anableddau Dysgu Gogledd Cymru ac maent wedi bod yn gysylltiedig â'r gwaith o ysgrifennu fersiwn Hawdd ei Ddeall y strategaeth yn Gymraeg a Saesneg. Cawsant ddylanwad mawr ar yr hyn sydd wedi'i gynnwys yn y strategaeth a byddant yn cyfrannu at sut y bydd y strategaeth yn cael ei gweithredu.

Grŵp Cyfeirio Gofalwyr Gogledd Cymru

a) Beth oedd/yw'r broses neu weithgarwch?

Mae Grŵp Cyfeirio Gofalwyr Gogledd Cymru yn grŵp o ofalwyr o bob rhan o Ogledd Cymru sy'n cwrdd bob chwarter. Maent yn gweithio'n agos gyda grwpiau strategol a gweithredol gofalwyr rhanbarthol i sicrhau bod lleisiau gofalwyr yn cael eu clywed mewn gwaith rhanbarthol.

Wrth gyfeirio at ofalwyr, rydym yn golygu gofalwyr di-dâl o bob oed (gan gynnwys gofalwyr ifanc a gofalwyr sy'n oedolion ifanc) a chefnidir sy'n gofalu am berthynas neu ffrind sy'n sâl, bregus neu'n anabl, na allant ymdopi â byw adref heb gymorth ymarferol neu emosiynol di-dâl y gofalwr.

b) Beth y cafodd ei ddylunio i'w wneud neu ei gefnogi?

Maent yn gweithredu fel pwynt cyfeirio ac ymgysylltu cynnar gyda gofalwyr ac yn ymgymryd â phrosiectau gwaith yn unol â'r blaenoriaethau a nodwyd gan Strategaeth Gofalwyr Gogledd Cymru. Mae'r grŵp yn darparu cyngor ac adborth ar effaith gwasanaethau presennol a gwelliannau arfaethedig i wasanaethau ar ofalwyr. Maent yn sicrhau bod cyfranogiad gofalwyr yn cael ei sefydlu wrth gynllunio gwasanaethau neu gynnig newidiadau i wasanaethau. Mae'n darparu fforwm i sicrhau y gall gofalwyr gynnig gwybodaeth, profiad a dealltwriaeth arbenigol o'r materion sy'n wynebu gofalwyr a'r bobl maent yn gofalu amdanynt.

c) Pwy oedd yn cymryd rhan?

Mae'r aelodaeth yn cynnwys gofalwyr o bob cwr o Ogledd Cymru, sy'n gofalu am bobl ag amrediad o wahanol gyflyrau.

d) Pam ydych chi'n credu bod hyn wedi bod/yn llwyddiannus?

Maent yn gwrandao ar ofalwyr ac yn deall y gefnogaeth sydd ei hangen. Mae'r adborth gan ofalwyr wedi ffurfio rhan hollbwysig o strategaeth gofalwyr Gogledd Cymru. Fe wnaethom gasglu gwybodaeth a chyfweld â gofalwyr gwahanol a chasglu eu storïau a'u fideos, a weithiodd yn dda. Roedd hyn yn amlygu'r heriau yr oeddent yn eu hwynebu a'r materion yr oedd angen eu hystyried a'u hymgorffori yn y strategaeth.

Er enghraifft dywedodd gofalwyr bod y gair 'asesiad' yn y term asesiad gofalwr yn gallu gwneud iddynt deimlo eu bod hwy'n cael eu hasesu a'u barnu o ran ansawdd y gofal maent yn ei ddarparu. Os ydym am sicrhau bod mwy o asesiadau gofalwyr yn cael eu cwblhau er mwyn cefnogi gofalwyr yn well, yna mae angen i ni edrych ar yr iaith a ddefnyddir i'w disgrifio. Dywedodd gofalwyr hefyd bod angen ystyried eu hanghenion hwy yr un pryd ag anghenion yr unigolyn maent yn gofalu amdanynt, sy'n rhan allweddol o'r strategaeth gofalwyr.

e) Beth sydd wedi bod yn llai llwyddiannus?

Mae'r grŵp cyfeirio gofalwyr yn cynnwys tua 30 o bobl. Mae heriau o ran adnewyddu aelodaeth ac ymgysylltu gyda gofalwyr anoddach eu cyrraedd, pobl nad ydynt eisiau bod yn rhan o'r grŵp neu nad ydynt eisiau cael eu labelu fel gofalwr.

f) Beth wnaeth newid?

Y ffordd y cafodd y strategaeth ei hysgrifennu a'r argymhellion ynddi. Yn benodol, yr angen i leisiau gofalwyr gael eu clywed yn yr un ffordd â'r bobl sy'n derbyn gofal.

Gwasanaeth Awtistiaeth Integredig

a) Beth oedd/yw'r broses neu weithgarwch?

Ymgysylltu gydag unigolion Awtistig, eu teuluoedd a'u gofalwyr fel rhan o'r gwaith o ddatblygu'r Gwasanaeth Awtistiaeth Integredig.



b) Beth y cafodd ei ddylunio i'w wneud neu ei gefnogi?

www.ASDinfoWales.co.uk

Mae llawer o unigolion awtistig yn disgyn rhwng cymhwysedd o ran gwasanaethau iechyd meddwl a gwasanaethau anableddau dysgu ac felly ni allant gael mynediad at gefnogaeth emosiynol, ymddygiad, iechyd meddwl lefel isel a sgiliau bywyd. Yn ogystal â hyn, nid oes gan lawer o wasanaethau yr hyder i ddarparu gwasanaethau a all gyflawni anghenion unigol. Mewn ymateb i hyn, mae Llywodraeth Cymru wedi ymrwymo £13miliwn hyd at 2021 i ddatblygu Gwasanaeth Awtistiaeth Integredig ar draws Cymru. Bydd y gwasanaeth hwn yn darparu gwasanaeth diagnostig newydd i oedolion, cymorth am oes i unigolion awtistig (plant ac oedolion) eu rhieni a'u gofalwyr; help i symud o'r ddarpariaeth i blant i'r ddarpariaeth i oedolion a chynnig hyfforddiant i weithwyr proffesiynol.

Bydd y Gwasanaeth Awtistiaeth Integredig yn darparu'r swyddogaethau canlynol:

- Aseiad awtistiaeth i oedolion heb anableddau dysgu neu ag anabledd dysgu ysgafn nad oes ganddynt anhawster iechyd meddwl cymedrol i ddifrifol hysbys
- Gwybodaeth/cyngor/cefnogaeth yn dilyn aseiad, ac ymgynghoriad o ran yr aseiad diagnostig a chymorth i oedolion ag anhawster iechyd meddwl cymedrol i ddifrifol hysbys neu anabledd dysgu cymedrol i ddifrifol
- Cefnogaeth i oedolion ag awtistiaeth heb anhawster dysgu neu ag anhawster dysgu ysgafn heb anhawster iechyd meddwl cymedrol i ddifrifol hysbys
- Gwybodaeth/cyngor/cefnogaeth yn dilyn aseiad i blant ag awtistiaeth heb anhawster dysgu neu ag anhawster dysgu ysgafn heb anhawster iechyd meddwl cymedrol i ddifrifol
- Cefnogaeth i rieni, partneriaid a gofalwyr unigolion ag ASD a'r gweithwyr proffesiynol sy'n eu cefnogi.
- Cyngor/hyfforddiant a chefnogaeth i asiantaethau sy'n cysylltu pobl ag ASD.
- Gweithio ar y cyd i annog integreiddiad ac ymgysylltiad mewn gwasanaethau sydd eisoes wedi'u sefydlu.

Ni fydd y gwasanaeth yn darparu:

- Ymyrraeth frys / argyfwng
- Gofal seibiant
- Ymateb Cyflym

I'r rhai ag anghenion mwy cymhleth (pan fydd angen cynlluniau gofal neu wasanaethau eraill megis cefnogaeth iechyd meddwl), bydd staff o'r Gwasanaeth Awtistiaeth Integredig yn gweithio mewn partneriaeth â gweithwyr proffesiynol eraill i sicrhau y gallant ddarparu cefnogaeth Awtistiaeth briodol.

Elfen allweddol o'r gwaith hwn yw sicrhau bod unigolion awtistig, eu teuluoedd a'u gofalwyr yn ganolog i ddatblygiad y gwasanaeth trwy gydol oes y prosiect. Mae'r cynllun ymgysylltu hwn yn rhoi amlinelliad o ddulliau ymgysylltu'r Gwasanaeth Awtistiaeth Integredig.

c) Yr ymgysylltiad a'r cyfranogiad: pwy fu'n cymryd rhan, pam y bu'n llwyddiannus, beth oedd yn llai llwyddiannus a beth wnaeth newid

Grŵp Strategol a Gweithredol

Diben y grŵp hwn yw darparu cyfeiriad strategol a gwneud penderfyniadau allweddol yn natblygiad y gwasanaeth rhanbarthol newydd, o gynllunio a dylunio gwasanaeth i'w weithredu. Bydd y Bwrdd Strategol yn gweithio ar ran y Bwrdd Partneriaeth Rhanbarthol i hwyluso'r gwaith o greu'r Gwasanaeth Awtistiaeth Integredig ar draws Gogledd Cymru.

Diben y Grŵp Gweithredol yw datblygu elfennau gweithredol y gwasanaeth. Bydd y Grŵp Gweithredol yn gweithio ar ran y Bwrdd Prosiect Strategol i hwyluso'r gwaith o greu'r Gwasanaeth Awtistiaeth Integredig ar draws Gogledd Cymru.

Nid yw'r naill grŵp na'r llall yn gworwm heb gyfranogiad Cynghorwyr Profiad Byw a rhennir penderfyniadau. O ganlyniad i adborth gan Gynghorwyr, mae'r Gwasanaeth Awtistiaeth Integredig wedi'i ailddatblygu ac mae eu ffurflen atgyfeirio wedi'i symleiddio.

Digwyddiadau Llwybr

Cynhaliwyd 2 ddigwyddiad llwybr gyda rhanddeiliaid i benderfynu ar y llwybrau i mewn a thrwy'r gwasanaeth.

Paneli Recriwtio

Mae'r broses recriwtio ar gyfer pob aelod o staff y Gwasanaeth Awtistiaeth Integredig wedi cynnwys Cynghorwyr Profiad Byw. I nifer o rolau roedd hyn yn cynnwys panel ar y cyd o weithwyr proffesiynol a chynghorwyr, ond ar gyfer y rôl Rheolwr, cynhaliodd y Cynghorwyr eu panel eu hunain.

Cynhadledd Lansio

Cynhaliwyd Cynhadledd Lansio'r Gwasanaeth Awtistiaeth Integredig ym Mehefin 2018, a chafodd ei gynllunio ar y cyd gydag unigolion awtistig a chynghorwyd ar nifer o faterion gan gynnwys ystyriaethau synhwyraidd. O ganlyniad, fe brynodd y Gwasanaeth sbectolau haul a phlygiau clust, darparwyd yoga a man tawel ac ystafell synhwyraidd er mwyn sicrhau bod gan yr unigolion a oedd yn mynychu ddewisiadau eraill yn hytrach nac aros yn y brif ystafell ar gyfer y digwyddiad cyfan.

Fe wnaeth tri o'r Cynghorwyr Profiad Byw fideos a ddangoswyd yn achlysur lansio'r gwasanaeth ym Mehefin 2018. Mae'r ffilmiau hyn yn rhannu eu profiadau o Awtistiaeth yn ogystal â'u gobeithion ar gyfer y Gwasanaeth Awtistiaeth Integredig wrth iddo ddatblygu yn y rhanbarth.

Gwirfoddolwyr

Mae'r Gwasanaeth yn bwriadu datblygu ein gwaith gyda gwirfoddolwyr, yn arbennig cyd-gyflwyno hyfforddiant.

Bu i'r Gwasanaeth gefnogi gwirfoddolwr Awtistiaeth a fu'n arddangos ei waith ffotograffig yn Theatr Clwyd, ac yn ddiweddarach mewn derbyniad yn Neuadd y Sir, Yr Wyddgrug- <https://www.flintshire.gov.uk/en/Resident/Council-Apps/NewsPortlet.aspx?id=1179>

Fe ymunodd gwirfoddolwyr y gwasanaeth â ni hefyd mewn ymweliad gan Vaughan Gething ym mis Hydref -

Ysgrifennydd y Cabinet yn ymweld â Gwasanaeth Awtistiaeth Integredig Gogledd

Cymru [https://www.flintshire.gov.uk/en/Resident/Council-](https://www.flintshire.gov.uk/en/Resident/Council-Apps/NewsPortlet.aspx?id=1371)

[Apps/NewsPortlet.aspx?id=1371](https://www.flintshire.gov.uk/en/Resident/Council-Apps/NewsPortlet.aspx?id=1371)

Hyfforddiant

Bydd y Gwasanaeth Awtistiaeth Integredig yn datblygu eu rhaglen hyfforddiant maes o law, rhaglen y byddant yn gallu ei darparu i wasanaethau ar draws y rhanbarth. Bydd Gwirfoddolwyr a Chynghorwyr yn gallu cyd-gyflwyno'r hyfforddiant hwn ochr yn ochr â staff y Gwasanaeth.

Digwyddiadau Ymgysylltu Galw Heibio a Chymunedol

Bydd y Gwasanaeth Awtistiaeth Integredig yn cynnal digwyddiadau galw heibio mewn lleoliadau yn y cymunedau ar draws y chwe sir yng Ngogledd Cymru. Mae'r digwyddiadau galw heibio yn darparu cyfle i unigolion awtistig, eu teuluoedd, gofalwyr neu staff o wasanaethau gwrdd â staff y Gwasanaeth i ganfod mwy am y gwasanaeth a'r cymorth sydd ar gael. Cynhelir y digwyddiadau galw heibio mewn canolfannau gwaith, llyfrgelloedd a lleoliadau eraill mewn cymunedau er mwyn iddynt fod yn hygyrch.

Yn yr un modd, cynhelir Digwyddiadau Ymgysylltiad Cymunedol mewn lleoliadau cymunedol, ond maent yn cynnig 'marchnad' o'r gwasanaethau sydd ar gael. Mae'r digwyddiadau yn agored i bawb fel ffordd o arddangos y gwasanaethau cymorth sydd ar gael yn yr ardal ac i gysylltu unigolion â gwasanaethau a all helpu. Mae cyfle hefyd i glywed gan siaradwyr a chymryd rhan mewn gweithdai.

Mae'r digwyddiadau hyn hefyd yn darparu cyfle i rannu gwybodaeth gyda'r Gwasanaeth Awtistiaeth Integredig o fylchau a phroblemau gyda gwasanaethau y gall y tîm fod yn ystyriol ohonynt a cheisio canfod atebion cadarnhaol drwy gydweithio.

Ar-lein

Mae gan y Gwasanaeth Awtistiaeth Integredig bresenoldeb ar-lein gyda thudalen Facebook a sianel YouTube.

Facebook - <https://www.facebook.com/NW-Integrated-Autism-Service-Gwasanaeth-Awtistiaeth-Integredig-GC-1879852932047031/>

YouTube - <https://www.youtube.com/channel/UCZzMF0IFN7aDpDfXiS7ZmHQ>

Digwyddiadau

Mae'r Gwasanaeth Awtistiaeth Integredig hefyd yn ymgysylltu ag unigolion Awtistig drwy fynychu digwyddiadau eraill, gan gynnwys y Gynhadledd Awtistiaeth Genedlaethol a Chynhadledd Awtistiaeth Gogledd Cymru.

Bwrdd Diogelu Plant Gogledd Cymru: Camfanteisio'n Rhywiol ar Blant (CSE)

a) Beth oedd/yw'r broses neu weithgarwch?

Ymgysylltu â phlant a phobl ifanc ynglŷn â sut y gellir rhannu negeseuon allweddol am y risgiau o Gamfanteisio'n Rhywiol ar Blant (CSE) gyda phlant a phobl ifanc.

b) Beth y cafodd ei ddylunio i'w wneud neu ei gefnogi?

Un o'r blaenoriaethau allweddol i Fwrdd Diogelu Plant Gogledd Cymru yw materion sy'n ymwneud â Camfanteisio'n Rhywiol ar Blant.

Wrth ddatblygu Strategaeth Ranbarthol, nodwyd y meysydd allweddol canlynol:

- Codi ymwybyddiaeth o CSE gyda gweithwyr proffesiynol a chymunedau ehangach Gogledd Cymru gan gynnwys plant a phobl ifanc.
- Monitro a gwerthuso ymateb cydgysylltiedig aml-asiantaeth ac asiantaeth unigol i CSE.
- Monitro a gwerthuso'r cymorth sydd ar gael i ddiodefwyr CSE, er mwyn sicrhau bod help ar gael i blant sy'n profi cam-fanteisio'n rhywiol ar blant.
- Ceisio sicrwydd bod asiantaethau'n tarfu ar droseddwy'r posibl a bod troseddwy'r CSE yn cael eu nodi a'u cosbi.
- Sicrhau bod gan ysgolion a darparwyr addysg eraill yng Ngogledd Cymru y gallu i ymyrryd â diodefwyr a throseddwy'r posibl CSE a'u bod yn ymgysylltu â'r Strategaeth CSE hon.

c) Pwy oedd yn cymryd rhan?

Gwnaed gwaith gyda phlant a phobl ifanc a chynghorau ysgolion i benderfynu sut y gallwn sicrhau bod negeseuon allweddol am y risgiau sy'n gysylltiedig â Chamfanteisio'n Rhywiol ar Blant yn cael eu rhannu gyda phlant a phobl ifanc.

Roedd gan y plant a'r bobl ifanc rôl allweddol yn datblygu prosiect drama i gyflwyno negeseuon allweddol i ddisgyblion Blwyddyn 7/8 ar draws Gogledd Cymru.

Cafodd prosiect drama 'Mirror Mirror' ei gomisiynu er mwyn addysgu pobl ifanc ar Gamfanteisio'n Rhywiol ar Blant, er mwyn galluogi plant a phobl ifanc i adnabod a chadw eu hunain ac eraill yn ddiogel rhag camdriniaeth. Darparwyd y prosiect mewn partneriaeth â'r plant a'r bobl ifanc ac ar ran Bwrdd Diogelu Gogledd Cymru.

Cafodd ei gynllunio gan Collingwood Learning i friff a ddarparwyd gan blant a phobl ifanc a Bwrdd Diogelu Gogledd Cymru. Cafodd ei greu ar gyfer myfyrwyr Blwyddyn 7 a Blwyddyn 8.

d) Pam ydych chi'n credu bod hyn wedi bod/yn llwyddiannus, beth oedd yn llai llwyddiannus a beth wnaeth newid?

Amcanion craidd y prosiect oedd:

- Esbonio Camfanteisio'n Rhywiol ar Blant a'i ganlyniadau
- Sut y gall CSE weithio, gan gynnwys y broses o feithrin perthynas amhriodol
- Y dangosyddion risg y gall pobl ifanc eu hadnabod i'w hunain ac eraill
- Hyrwyddo ymddygiad ac arferion a fydd yn eu cadw'n ddiogel rhag niwed
- Cael help

Roedd y rhaglen yn cynnwys:

- Darn theatr byw wedi'i berfformio gan dri actor
- Gweithdy rhyngweithiol a thrafodaeth ar ôl y perfformiad
- Gwerthusiad cyn ac ar ôl y rhaglen
- Adnoddau addysgu gan gynnwys cyflwyniad i'r prosiect, Gwasanaeth Awtistiaeth Integredig i athrawon a chynllun gwers dilynol

Y canlyniadau a gyflawnwyd oedd:

- Gallai myfyrwyr adnabod yn well arferion meithrin perthynas amhriodol o ganlyniad i'r rhaglen.
- Gallai myfyrwyr adnabod yn well newidiadau i ymddygiad pobl sy'n cael eu paratoi ar gyfer perthynas amhriodol / cam-fanteisio o ganlyniad i'r rhaglen.
- Gallai myfyrwyr ddeall yn well y gall y rhai sy'n cam-drin fod yn unrhyw un, o unrhyw oedran a byddant yn aml yn ymddangos yn gredadwy.
- Cynyddodd ymwybyddiaeth y myfyrwyr y gall CSE ddigwydd i fechgyn a merched o 9.3%.
- Cynyddodd nifer y myfyrwyr a oedd yn gwybod y gall defnyddio alcohol a chyffuriau effeithio ar eich diogelwch personol o 13.5%.
- Cynyddodd nifer y myfyrwyr a oedd yn credu eu bod yn deall negeseuon testun anwedus ('sexting') o 30% o ganlyniad i'r rhaglen.
- Cynyddodd nifer y myfyrwyr a oedd yn gwybod at bwy i fynd i gael help am CSE o 30% o ganlyniad i'r rhaglen
- Roedd 96.5% o fyfyrwyr o'r farn bod hyn yn ffordd dda o ddysgu am Gamfanteisio'n Rhywiol ar Blant.

Bwrdd Diogelu Oedolion Gogledd Cymru: Protocol hunan-esgeulustod

a) Beth oedd/yw'r broses neu weithgarwch?

Ymgysylltu â phobl mewn perygl o niwed wrth ddatblygu'r protocol hunan-esgeulustod.

b) Beth y cafodd ei ddylunio i'w wneud neu ei gefnogi?

O'r hyn a ddysgwyd i ddechrau o'r tri Adolygiad Arfer Oedolion (APR) yng Ngogledd Cymru, nodwyd bod hunan-esgeulustod yn thema a oedd yn ail-adrodd ym mhob un o'r adolygiadau. Roedd yn amlwg mai dealltwriaeth gyfyngedig oedd gan staff aml-asiantaeth am y materion sy'n gysylltiedig â hunan-esgeulustod.

Gwnaed argymhelliad mewn cynllun gweithredu APR i ddatblygu protocol rhanbarthol ar hunan-esgeulustod.

Camau cychwynnol y gwaith o ddatblygu'r protocol oedd sicrhau bod gennym ymgysylltiad gan nifer o asiantaethau gwahanol ac unigolion sydd mewn perygl o niwed er mwyn datblygu protocol a oedd yn gallu darparu cefnogaeth effeithiol i bobl sy'n hunan-esgeuluso.

c) Pwy oedd yn cymryd rhan?

Fel rhan o'r broses o ddatblygu'r protocol, fe wnaethom holi nifer o ymarferwyr i weld a fyddai unigolion sydd mewn perygl o hunan-esgeulustod yn cyfrannu at y protocol.

d) Pam ydych chi'n credu bod hyn wedi bod/yn llwyddiannus a beth oedd yn llai llwyddiannus?

Yn dilyn yr ymarfer ymgysylltu sefydlwyd nifer o bwyntiau allweddol.

- Parchu gallu'r unigolyn i wneud penderfyniadau gwybodus / perthnasol
- Darparu gwybodaeth i'r unigolyn ynglŷn â gwasanaethau cymorth
- Gweithio gyda'r unigolyn i wneud newidiadau ar 'gyflymder' yr unigolyn, nid yw bygythiadau i gollu tenantiaeth yn helpu
- Mynediad at Eiriolwr Annibynnol os bydd angen

Nod y Protocol Hunan-esgeulustod yw atal anaf difrifol neu farwolaeth hyd yn oed, unigolion sy'n ymddangos eu bod yn hunan-esgeuluso, drwy sicrhau bod:

- unigolion wedi'u grymuso cymaint â phosibl, ddeall goblygiadau eu gweithredoedd
- dealltwriaeth a chydabyddiaeth aml-asiantaeth, a rennir, o'r materion sy'n gysylltiedig â gweithio gydag unigolion sy'n hunan-esgeuluso
- gwaith ac arfer aml-asiantaeth effeithiol ar waith
- pryderon yn derbyn blaenoriaeth briodol

- asiantaethau a sefydliadau yn cynnal eu dyletswyddau gofal
- ymateb cymesur i'r lefel o risg i'w hunain ac i eraill.

Cyflawnir hyn drwy:

- hyrwyddo dull sy'n canolbwyntio ar yr unigolyn, sy'n cefnogi hawl yr unigolyn i gael eu trin gydag urddas a pharch, ac i fod mewn rheolaeth o, ac i'r graddau posibl, arwain bywyd annibynnol
- helpu i adnabod sefyllfaoedd o hunan-esgeulustod
- cynyddu gwybodaeth ac ymwybyddiaeth o bwerau a dyletswyddau gwahanol a ddarperir gan ddeddfwriaeth a'u perthnasedd i sefyllfa benodol ac anghenion unigolion, mae hyn yn cynnwys y graddau a chyfyngiadau 'dyletswydd gofal' gweithwyr proffesiynol
- hyrwyddo ymlyniad at safon o ofal rhesymol wrth gyflawni dyletswyddau, sy'n ofynnol mewn rôl broffesiynol, er mwyn osgoi niwed rhagweladwy
- hyrwyddo agwedd gymesur at asesu a rheoli risgiau
- egluro cyfrifoldebau asiantaethau ac ymarferwyr gwahanol ac, wrth wneud hynny, hyrwyddo tryloywder, atebolrwydd, tystiolaeth o brosesau gwneud penderfyniadau, camau a gymerwyd a hyrwyddo lefel o ymyrraeth drwy ddull gweithredu aml-asiantaeth.

f) Beth wnaeth newid?

Mae'r enghraifft o arfer da isod yn pwysleisio'r newid a wnaed o ganlyniad i gynnwys unigolion yn y gwaith o ddatblygu'r protocol hunan-esgeulustod.

Roedd yr unigolyn yn byw mewn ffermdy adfeilliedig iawn. Cyflwynodd y Cyngor Hysbysiadau Gorfodi a Gwahardd ar yr eiddo am nad oedd yn fodlon gwerthu unrhyw ran o'i eiddo 33 erw, ond roedd apêl yn erbyn hyn.

Dangoswyd tystiolaeth bod ganddo'r capasiti i wneud penderfyniadau yn annibynnol ynghylch lle mae'n byw ac roedd yr adrannau iechyd yr amgylchedd a thai yn ceisio ei gefnogi ac edrych ar opsiynau llety gyda'r unigolyn heb ei wneud yn ddigartref.

Ar ôl mynd i'r ysbyty, mynegwyd pryderon pellach ac er bod yr unigolyn yn benderfynol ei fod am ddychwelyd adref, roedd perygl y byddai'n hunan-esgeuluso ac roedd ganddo anghenion gofal iechyd yn awr a byddai angen mewnbwn gan nyrs ardal yn y cartref.

Y cam gweithredu ar y pwynt hwn oedd gweithredu'r protocol hunan-esgeulustod a cheisio diogelu drwy fynd i'r afael â'r pryderon ynghylch yr eiddo a oedd wedi'u mynegi ers cryn amser.

Trefnwyd cyfarfod Tîm Aml-ddisgyblaeth i edrych ar beth a oedd wedi'i wneud, roedd hyn yn cynnwys asesiadau risg cyflawn/diweddaru ac edrych ar y camau gweithredu a oedd eisoes wedi'u gweithredu a beth arall y gellir ei roi ar waith i geisio cefnogi'r unigolyn hwn yn yr amodau hyn.

Roedd ganddo rai materion iechyd ar ôl cael ei dderbyn yn yr ysbyty ac roedd yn mynychu meddygfa'r meddyg teulu i gael rhwymynnau newydd ar ei glwyfau. Bu'r gweithiwr cymdeithasol a'r nyrs ardal yn cydweithio'n agos – fe ariannodd y bwrdd iechyd â'r gwasanaeth Pobl Hŷn ardal fach yn yr eiddo i gael ei 'glanhau' er mwyn i'r nyrsys ardal allu roi rhwymynnau newydd ar ei glwyf. Fodd bynnag, trefniant byrdymor oedd hyn oherwydd roedd cyflwr yr eiddo mor wael, ni allai hyn barhau yn ddiogel. Gwnaed atgyfeiriad ar gyfer eiriolaeth a derbyniodd yr unigolyn eiriolwr i'w gefnogi yn ystod y broses hon.

Nid oedd gan yr eiddo doiled y gellir ei ddefnyddio, dim ond un plwg oedd yno, roedd lleithder, roedd y to wedi disgyn i mewn, roedd gwydr ar goll o ffenestri. Cymerwyd camau i'r gwasanaeth gofal ac atgyweirio ddod i mewn i wneud rhywfaint o waith yn yr eiddo ond unwaith eto, ateb dros dro oedd hyn.

Ar ôl misoedd o weithio ar y cyd, a chefnogi'r unigolyn hwn mewn amgylchiadau anodd, cytunwyd y byddai'r gwasanaethau iechyd yr amgylchedd a thai yn prynu carafán iddo. Lleolwyd y garafán ar ei dir ac roedd yr unigolyn yn cytuno i dâl gael ei godi am hyn yn erbyn yr eiddo/tir ar ddyddiad diweddarach.

Roedd yr achos hwn yn un cymhleth a oedd wedi bodoli ers cyfnod hir, gwaethygodd y sefyllfa ar ôl iddo fynd i'r ysbyty oherwydd roedd ganddo anghenion gofal/iechyd yr oedd angen mynd i'r afael â hwy.

Dilynwyd pob proses o fewn amserlenni priodol ac mae'n arddangos gwaith aml-asiantaeth da o ran ceisio gyda'r unigolyn a oedd yn amharod i symud, a sicrhawyd bod ei ddymuniadau a'r canlyniadau yr oedd yn eu dymuno yn ganolog i'r broses ddiogelu.

Nid oedd y canlyniad yn un delfrydol ond roedd yn cyflawni anghenion yr unigolyn a gallai aros ar ei dir. Yn ddelfrydol, byddai gweithwyr proffesiynol wedi cynorthwyo'r unigolyn i ganfod llety arall ond roedd yn benderfynog nad oedd yn dymuno hynny. Archwiliwyd pob opsiwn arall ac un o'r materion yr oeddem am ei osgoi oedd sefyllfa lle byddai'r unigolyn yn ddigartref.

Mae'r unigolyn yn parhau i fyw mewn carafán ar ei dir ac mae'r pryderon ynglŷn â'i lesiant a'i hunan-esgeulustod wedi lleihau'n sylweddol.

Comisiynu

a) Beth oedd/yw'r broses neu weithgarwch?

Cyd-gynhyrchu nodweddion o safon mewn gofal a chymorth cartref.

b) Beth y cafodd ei ddylunio i'w wneud neu gefnogi a phwy fu'n cyfranogi?

Bu comisiynwyr yng Ngogledd Cymru yn ymgysylltu â phobl a oedd yn derbyn gofal a chymorth yn y cartref, darparwyr gwasanaethau gofal a chymorth a dinasyddion a allai fod angen gofal a chymorth yn y dyfodol, i ddatblygu Fframwaith Mesur Ansawdd ar gyfer 'beth sy'n gwneud gofal cartref gwydch?'

c) Beth wnaeth newid?

Arweiniodd hyn at ddatblygu safonau contract (Ansawdd a Diogelwch wrth gyflawni canlyniadau: Nodweddion ansawdd)

Y themâu ar gyfer cyflawni'r hyn sy'n bwysig mewn gofal cartref yw:

Rwyf angen:

- Lefel ddibynadwy a hyblyg o wasanaeth a all roi mwy o gymorth i mi pan wyf ei angen a llai pan nad wyf ei angen
- Help gyda fy llesiant cyffredinol (nid dim ond fy anghenion gofal personol).

Rwyf eisiau:

- Pobl sy'n fy ngweddu i, y gallaf sefydlu cyswllt â hwy; pobl a all fy helpu gyda'r hyn yr wyf angen help ar ei gyfer, pan wyf eisiau help (h.y. rwyf eisiau ymateb cyflym gan bobl sydd â'r awdurdod dirprwyedig, yr hyder a'r wybodaeth i fy helpu).
- Gwasanaeth sy'n gwrandao ar fy anghenion unigol ac yn eu cyflawni.
- Teimlo'n wybodus a bod gennyf reolaeth dros fy ngwasanaeth (cael gwybod am unrhyw newidiadau ymlaen llaw; mae Gofalwyr eisiau gwybod am iechyd a gofal eu perthynas).

O ganlyniad i ymgysylltiad, penderfynwyd ar y nodweddion ansawdd canlynol.

Gofynnir i Ddarparwyr Gofal a Chymorth sefydlu eu llinell sylfaen eu hunain a phennu targedau blynyddol yn eu gweithgareddau Rheoli Ansawdd hwy:

Nodwedd ansawdd 1: Boddhad gyda'r cymorth a dderbyniwyd a'r canlyniadau a gyflawnwyd

Dangosydd 1 a) Tystiolaeth o foddhad gydag ansawdd gwasanaeth, gan gynnwys boddhad gyda'r bobl a ddarparodd yr help, gofal a'r cymorth hwnnw

Mesurau:

- Gall pobl dderbyn gwybodaeth mewn iaith a fformat o'u dewis hwy
- Gall pobl dderbyn gofal a chymorth mewn iaith o'u dewis hwy
- Mae pobl yn dweud bod ansawdd eu bywyd wedi gwella o ganlyniad i'r gofal a'r cymorth maent wedi'i dderbyn

Dangosydd 1 b) Parhad staff (cyflog ac amodau, cyfraddau cadw, cyfleoedd datblygu a systemau dyletswyddau staff)

Mesur: Mae pobl yn dweud eu bod yn fodlon â'u gweithwyr gofal a chymorth ac mae ganddynt berthnasoedd cadarnhaol â hwy

Dangosydd 1 c) Hyfforddiant a chymhwysedd staff (lefelau cymwysterau a sgiliau)

Mesurau:

- Staff sydd wedi cwblhau'r Fframwaith Sefydlu Gofal Cymdeithasol
- Staff sy'n meddu ar y lefel/au cymhwyster priodol
- Staff yn ymgymryd â hyfforddiant / cymwysterau ychwanegol y tu hwnt i'r gofynion gorfodol
- Staff yn meddu ar sgiliau'r iaith Gymraeg

Dangosydd 1 d) Mae Gofalwyr Di-dâl yn teimlo eu bod yn derbyn cefnogaeth ac ymgysylltiad o fewn y trefniadau cymorth

Mesurau:

- Mae gofalwyr yn dweud eu bod yn ymgysylltu'n llawn yn y gwaith o ddatblygu cynlluniau gofal a chymorth
- Mae gofalwyr yn dweud eu bod yn cael eu gwerthfawrogi a'u cefnogi fel cyddarparwr

Nodwedd ansawdd 2: Cyd-gynhyrchu gyda phobl sy'n derbyn cymorth a / neu eu Gofalwyr

Dangosydd 2) Defnyddio prosesau sy'n canolbwyntio ar yr unigolyn megis 'Gweithio gyda'n Gilydd ar gyfer Newid' neu system debyg sy'n defnyddio ymgysylltiad gyda rhanddeiliaid i lywio newid sefydliadol a gweithredol yn seiliedig ar yr hyn sy'n gweithio / beth nad yw'n gweithio o safbwynt pob rhanddeiliad.

Mesurau:

- Pobl yn dweud bod eu cynllun cymorth yn:
 - ystyried beth sy'n digwydd iddynt hwy, sut a phryd y mae angen cymorth
 - eu galluogi i wneud y pethau sy'n bwysig iddynt hwy (gan gynnwys cymryd risgiau cadarnhaol)

- Mae gan bobl elfen o ddewis o ran eu staff cymorth

Nodwedd ansawdd 3: Diogelu pobl mewn perygl

Dangosydd 3 a) Canran y staff sy'n newydd i'r sector, sy'n derbyn hyfforddiant diogelu o fewn y cyfnod sefydlu (6 mis)

Dangosydd 3 b) Atgyfeiriadau a chymau gweithredu diogelu, dysgu o ddigwyddiadau a damweiniau

Nodwedd Ansawdd 4: Gwerth cymdeithasol

Dangosydd 4 a) Dull gweithredu ail-alluogi / galluogi neu ymyriadau eraill ar sail tystiolaeth sy'n arwain at leihau'r mewnbwn gofal a chymorth gan y gwasanaethau a reolir (e.e. drwy gymwyseddu ychwanegol staff a/neu gydweithio gyda'r trydydd sector i ddatblygu rhwydweithiau cymorth cysylltiadau / gwybodaeth gymunedol).

Mesurau:

- Mae pobl yn cael eu cyfeirio (pan fydd hynny'n briodol) at y gwasanaethau / cynlluniau a allai hyrwyddo llesiant; er enghraifft i'r meddyg teulu, nyrsio cymunedol, gwasanaethau therapi, cymorth tai / offer ac addasiadau / cynlluniau person defnyddiol
- Mae pobl yn credu bod eu gallu i gyflawni swyddogaeth fyw ddyddiol wedi gwella ers derbyn y gwasanaeth, e.e. gofal personol, coginio, gofalu am eu cartref eu hunain.
- Mae pobl yn credu bod eu hyder wedi gwella ers derbyn y gwasanaeth e.e. teimlo'n hapusach a diogel adref ac yn ymgymryd â thasgau byw dyddiol gyda llai o gymorth.
- Mae gofal a chymorth pobl yn eu galluogi i gynnal perthnasoedd presennol a/neu wneud cysylltiadau newydd yn eu cymuned.

Dangosydd 4 b) Arferion cyflogaeth cadarnhaol

Mesurau:

- Nid yw gweithwyr yn gorfod talu am eitemau sydd eu hangen arnynt i gyflawni eu rôl, e.e. gwisg a Chyfarpar Diogelu Personol
- Nifer y gweithwyr a gyflogir nad oeddent mewn addysg, cyflogaeth neu hyfforddiant yn flaenorol a/neu oedd yn hawlio cymorth lles
- Nifer y gweithwyr sy'n gweithio oriau wedi'u rheoleiddio sydd wedi symud o ddim oriau i gontract oriau wedi'u rheoleiddio
- Mae gweithwyr contract dim oriau yn derbyn cyfnod sefydlu a hyfforddiant â thâl a phan fyddant yn gymwys gwyliau â thâl, SSP a mynediad at gynlluniau pensiwn.

Dangosydd 4 c) Hyfforddiant sgiliau ychwanegol wedi'i ddarparu (y tu hwnt i

hyfforddiant sefydlu / gorfodol a galwedigaethol gofal cymdeithasol) e.e. sgiliau bywyd, hyfforddiant y Gymraeg)

Dangosydd 4 d) Cyfraniadau at a'r effaith ar yr economi leol (e.e. termau ac amodau staff moesegol, hyfforddiant, cymwysterau a chyfleoedd datblygu gyrfa yn cael eu darparu, yn arbennig ar gyfer grwpiau targed gan gynnwys pobl sydd wedi bod yn ddi-waith am gyfnod hir a / neu bobl ifanc nad ydynt mewn addysg, cyflogaeth neu hyfforddiant).

Nodwedd ansawdd 5: Effaith amgylcheddol

Dangosydd 5) Trefniadau i ddarparu parhad o ran gweithwyr gofal, amser teithio digonol a lleihau effeithiau negyddol ar yr amgylchedd, er enghraifft gwastraff ac allyriadau carbon.

Datblygu Strategaeth Iechyd Meddwl

a) Beth oedd/yw'r broses neu weithgarwch?

I ddatblygu strategaeth iechyd meddwl ar gyfer BIPBC. Pan osodwyd y Bwrdd Iechyd mewn mesurau arbennig yn 2015 roedd y meysydd yr angen gwelliannau sylweddol ynddynt yn cynnwys yr angen i ailgysylltu â'r cyhoedd ac i ddatblygu strategaeth iechyd meddwl.

b) Beth y cafodd ei ddylunio i'w wneud neu gefnogi?

Nid oedd gan BIPBC enw da iawn am ymgysylltu â chleientiaid, gofalwyr a'r cyhoedd yn ehangach ac mae'n debygol bod hyn yn waeth yn yr isadran iechyd meddwl. Yn ystod y trafodaethau cynnar fe wnaethom ganfod mai hanes y bwrdd iechyd oedd siarad gyda phobl pan ystyriwyd bod angen gwneud hynny; dweud wrth bobl yr hyn yr oeddent yn bwriadu ei wneud; gofyn am safbwyntiau a oedd yn cael eu hanwybyddu wedi hynny; bwrw ymlaen â'u gweithredoedd arfaethedig; a pheidio darparu adborth. Cafwyd cydnabyddiaeth gref bod yn rhaid i hyn newid, er bod sinigiaeth wirioneddol bod ymgais y bwrdd iechyd i geisio ymgysylltu yn ddiffuant.

c) Pwy fu'n cymryd rhan?

Staff, y cyhoedd, cleifion, defnyddwyr gwasanaeth, gofalwyr a'r cyhoedd. Yn 2016 fe wnaethom gomisiynu Caniad i gefnogi datblygiad cyfranogiad defnyddwyr gwasanaeth ar draws y gwasanaethau iechyd meddwl a chamddefnyddio sylweddau. Mae Caniad wedi cefnogi pobl sy'n defnyddio eu gwasanaethau, eu gofalwyr a'u teuluoedd i ddeall y cyfleoedd i gyfranogi, y cymorth y gallant ei ddisgwyl a pha gyfrifoldebau sy'n gysylltiedig â chyfranogi. Cyflawnwyd hyn drwy hyfforddiant a chwblhau cynlluniau cyfranogi, sy'n canolbwyntio ar yr unigolyn ac ar ganlyniadau.

d) Pam ydych chi'n credu bod hyn wedi bod/yn llwyddiannus a beth oedd yn llai llwyddiannus?

Fe gyflogodd Caniad bobl â phrofiad o ddefnyddio gwasanaethau er mwyn hwyluso 5 gweithdy ar draws Gogledd Cymru a sefydlwyd arolwg ar-lein, a lwyddodd i ymgysylltu â mwy na 220 o bobl. Yn dilyn y digwyddiadau ymgysylltu fe wnaethant gynhyrchu adroddiad gan gynnwys adborth ac argymhellion ar gyfer arfer da. Fe gyflwynodd hwyluswyr gyflwyniad yn yr Uwchgynhadledd Iechyd Meddwl. Fe wnaethant fynychu grwpiau llwybr a sicrhau bod llif o wybodaeth i'r grwpiau rhwydwaith, a oedd yn caniatáu ymgysylltiad ystyrion yn y broses o gynllunio a dylunio gwasanaethau.

Datblygodd darlun cyfoethog o'r gwaith ymgysylltu.

“Wrth edrych yn ôl ar y flwyddyn, gallaf ddweud yn onest fy mod yn falch o'r hyn yr wyf wedi'i gyflawni. Rwyf wedi goresgyn llawer o rwystrau, yn bersonol ac yn broffesiynol, ac er gwaethaf y rhwystrau, rwyf wedi derbyn adborth da gan nifer o weithwyr proffesiynol mewn nifer o asiantaethau gwahanol. Roedd fy nhaith fel defnyddiwr gwasanaeth gyda Caniad yn un wych, a chefais profiad uniongyrchol o

weld y gwahaniaeth a wnaeth cael fy ngwerthfawrogi i mi, a gwelais enghraifft wych o sut i fod yn gydlynwyr cyfranogi da, gan Tony ac Anna, a fu'n cydlynu'r cyfranogiad yr oeddwn yn rhan ohono.”



Digwyddiad 360 - Persbectif o 'argyfwng'

Digwyddiad ymgynghori 360 un diwrnod i sefydlu beth sy'n digwydd yn y bwlch rhwng (a) Sbardunau argyfwng iechyd meddwl tymor byr a (b) canlyniad cadarnhaol neu negyddol. Roedd y broses 360 yn cynnwys derbyn gwybodaeth mewn un sesiwn a rhoi'r un wybodaeth yn ôl i grŵp gwahanol yn y sesiwn ganlynol. Mynychwyd y digwyddiad gan amrediad eang o Ddefnyddwyr Gwasanaeth/Gofalwyr o gefndiroedd amrywiol a fu'n rhannu eu profiadau o fod mewn argyfwng a gofnodwyd gan yr hwyluswyr. Roedd yr hwyluswyr yn gyfrifol am ysgogi 5 thema allweddol gydag argymhellion. Yna roedd yr hwyluswyr yn bwydo'r wybodaeth hon yn ôl i ystafell yn llawn gweithwyr proffesiynol er mwyn cael trafodaeth ar atebion. Roedd yr hwyluswyr yn bobl â phrofiad byw nad oedd ganddynt lawer o brofiad blaenorol o hwyluso a rhoddwyd hyfforddiant a chymorth iddynt cyn y digwyddiad i feithrin eu hyder i ymgymryd â'r rôl.

Recriwtio a dethol

Bu'n anodd cynnwys pobl â phrofiad byw a'u gofalwyr yn y broses recriwtio a dethol. Cwblhaodd Caniad werthusiad llawn o'r dull cyfranogi traddodiadol, lle byddai defnyddwyr gwasanaeth a gofalwyr yn eistedd ar banel cyfweiliad ar sail glinigol. Er bod rhai wedi cael profiad da, ni wnaeth pobl eraill.

Y prif reswm dros gyfranogi oedd y gallai pobl ddarparu barn o ran a oedd yr ymgeisydd yn rhywun y gallent weithio gyda hwy ac uniaethu â hwy. Felly, fe fabwysiadodd Caniad ddull gweithredu arloesol o fodel 'cyfweiliad cyflogaeth' a ddatblygwyd gan yr NSPCC. Mae Cyfweiliad ar Sail Gwerth yn ddull gweithredu sy'n cael ei arwain gan y defnyddwyr gwasanaeth lle maent yn datblygu eu cyfres eu hunain o gwestiynau ac yn cynnal eu cyfweiliad eu hunain sy'n seiliedig ar holi'r

ymgeisydd am werthoedd moesegol, moesol a chymdeithasol. Yna bydd y sgorau yn cael eu huno gyda chyfweliad clinigol ar wahân yn cael ei gynnal i gwblhau'r broses recriwtio.

“Fy enw i yw Debbie. Rwy'n 37 oed. Roeddwn yn gaeth i sylweddau am 23 o flynyddoedd, es i leoedd tywyll iawn lle'r oeddwn wedi marw y tu mewn, ac roedd fy meddwl yn marw'n araf hefyd. Rwyf wedi bod yn ddefnyddiwr gwasanaeth achlysurol am y 10 mlynedd ddiwethaf. Fe wnaeth fy nibyniaeth fy llorio'n llwyr, dim ond bryd hynny yr oeddwn yn barod i dderbyn cymorth. Rwyf wedi bod mewn adferiad am fwy na 6 mis yn awr.

Pan gysylltodd Caniad â fi i fod yn rhan o banel “Cyfweliadau ar sail gwerth”, roeddwn yn amau a fyddai fy mewnbwn yn cael unrhyw effaith o gwbl, ond chwalodd fy amheuan yn gyflym. Fe wnes i fwynhau'r broses gyfan yn fawr iawn, ac i chwarae rhan weithredol yn helpu i ddewis yr ymgeisydd gorau ar gyfer y swydd...person yr oeddwn yn teimlo y gallwn gysylltu â hwy yn fy nghyfnodau tywyllaf pe byddwn yn parhau i fod yn ddibynnol. Rwy'n teimlo'n falch fy mod wedi derbyn gwahoddiad i fod yn rhan o'r elfen bwysig iawn o'r broses gyfweld. Fy ngobaith yw y bydd y dull hwn o gyfweld yn cael ei gyflwyno ym mhobman yn y pendraw. Mae defnyddwyr gwasanaeth yn haeddu llais, ac o'r diwedd maent yn cael eu clywed. Diolch i chi eto am adael i mi fod yn rhan o'r broses hon, ac rwy'n edrych ymlaen at barhau i gyfranogi yn y gwasanaethau, a gwneud gwahaniaeth.

f) Beth wnaeth newid?

Mae cael rhywun i wrando arnoch a chydabod a gwerthfawrogi eich safbwyntiau – hyd yn oed os nad ydynt bob amser yn arwain at yr union ganlyniad y byddech yn ei ddymuno – yn gerrig camu hollbwysig er mwyn meithrin ymddiriedaeth a hyder mewn gwasanaethau yn gyffredinol ac nid dim ond yr unigolion sy'n gweithio ynddynt. Mae angen i ddulliau fod ar waith sy'n sicrhau ei bod yn weithdrefn arferol gofyn am farn a phrofiad, oherwydd daw'r syniadau gorau gan bobl sy'n cyfranogi. Wrth i hyder dyfu, bydd gan bobl fwy o gymhelliant i leisio barn cyn gynted ag y bydd rhywbeth yn digwydd nad yw'n teimlo'n iawn, er mwyn gallu nodi a mynd i'r afael â phroblemau cyn iddynt ddwysáu i fod yn bryderon mwy arwyddocaol a heriol.

Mae'r dull hwn yn darparu cyfle i ni gael gwybod am brofiadau go iawn a barn pobl sy'n wirioneddol ddeall natur y profiad ond rydym yn gweithio hefyd mewn ffordd sy'n wirioneddol gefnogi unigolion i ddatblygu sgiliau a hyder newydd sy'n cynorthwyo eu hadferiad.

“Gallaf ddweud yn onest fy mod wedi fy ysbrydoli gan bawb sy'n gysylltiedig â gwaith Caniad. Rwyf wedi gweld yn bersonol pobl yn datblygu mewn cyfnod byr o amser, pobl sydd wedi'u diystyru yn y gorffennol. Y llynedd fy fynychais ddigwyddiad lansio Caniad a gwranddo ar stori un unigolyn o'i bywyd a'i phrofiadau o wasanaethau, ni allai siarad bron oherwydd ei gorbryder. Llai na 6 mis yn ddiweddarach fe hwylusodd yr un person grŵp o bobl yn y digwyddiad

360 a chyflwyno ymatebion ei grŵp i gynulleidfa o bobl broffesiynol, roedd yn berson gwahanol, yn hyderus ac yn gyfforddus yn sefyll o'u blaenau."

Nid yw'r dull gweithredu hwn yn anodd ond mae yn galw am ymrwymiad, amynedd ac arweinyddiaeth. Bydd pobl sydd â phrofiad byw yn onest a byddant yn mynnu ein bod ni'n gweithredu. Mae'n rhaid i ni fod yn barod i wrando, diddymu ein rhwystrau a pheidio bod yn amddiffynnol. Rydym wedi gwyllo'n falch wrth i bobl dyfu a chredu ynddynt eu hunain, sicrhau cyflogaeth a datblygu gwerthfawrogiad ein bod ni a nhw yn ceisio cyflawni'r un peth, sef gwasanaethau sy'n ddiogel, safon uchel a darparu'r profiad gorau i bawb y byddwn yn dod i gysylltiad â hwy.