



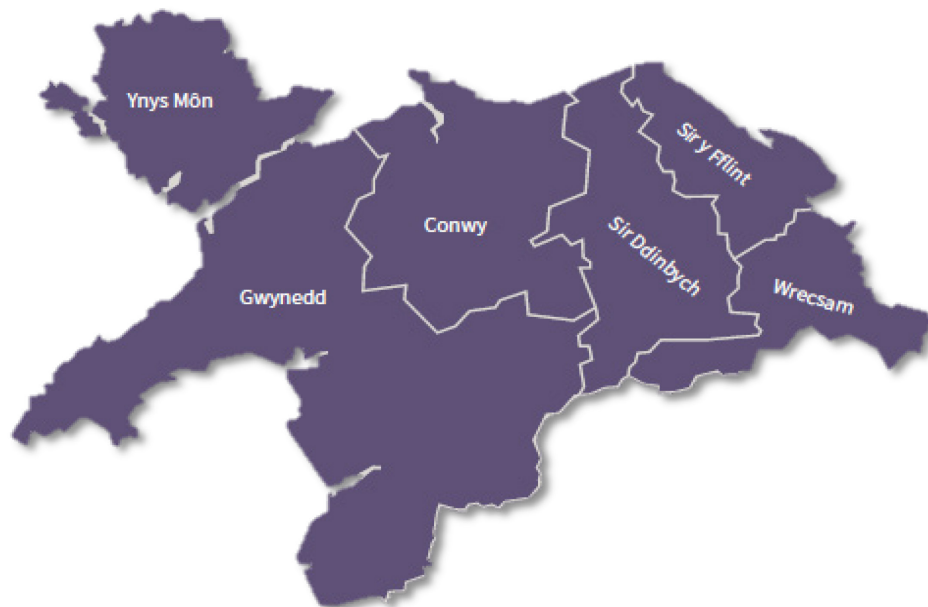
CYDWEITHREDFA GWELLA GWASANAETHAU
GOFAL A LLESIANT **GOGLEDD CYMRU**

NORTH WALES SOCIAL CARE AND WELL-BEING
SERVICES IMPROVEMENT COLLABORATIVE

Bwrdd Partneriaeth Rhanbarthol Gogledd Cymru

Adroddiad Blynyddol

2019/20



Mae'r adroddiad hwn wedi'i lunio i fodloni'r gofynion a osodwyd gan Lywodraeth Cymru yn y Ddeddf Gwasanaethau Cymdeithasol a Llesiant (Cymru) 2014

Cynnwys

Rhagair gan Gadeirydd Bwrdd Partneriaeth Rhanbarthol Gogledd Cymru (BPRhGC)	3
1. Adolygiad Datblygu a Llywodraethu'r Bartneriaeth	5
2. Diweddariad ar Gynnydd Cyflawni'r Cynllun Ardal	91
3. Cyfathrebu, Ymgysylltu a Gwerth Cymdeithasol	19
4. Edrych tuag at y Dyfodol	23
Atodiad 1 – Aelodaeth BPRhGC	24
Atodiad 2 – Darpariaethau Statudol	26



Rhagair gan Gadeirydd Bwrdd Partneriaeth Rhanbarthol Gogledd Cymru (BPRhGC)

Teresa Owen, Cyfarwyddwr Gweithredol Iechyd y Cyhoedd, Bwrdd Iechyd Prifysgol Betsi Cadwaladr

Fel Cadeirydd Bwrdd Partneriaeth Rhanbarthol Gogledd Cymru, rwyf yn falch o gyflwyno ein hadroddiad blynyddol 2019/20.

Roedd 2019-20 yn flwyddyn brysur arall i'r bartneriaeth. Ein pwyslais ar ddechrau'r flwyddyn 19/20 oedd darparu ein rhaglenni trawsnewid ac wrth gwrs, roedd y dull 'Cymru lachach' yn sylfaen i'n holl waith meddwl. Mae diweddariadau ar gynnydd y rhaglenni hyn yn cael eu cynnwys yn yr adroddiad, ac edrychaf ymlaen at rannu mwy o wybodaeth yn y misoedd nesaf ar y gwahaniaeth mae'r rhaglenni yn eu gwneud i bobl Gogledd Cymru.



Ychydig cyn y Nadolig 2019, fe wnaethom weithio gyda Llywodraeth Cymru i gynnal tri digwyddiad mawr gyda phwyslais 'Cymru lachach' ar draws y rhanbarth. Cafwyd ymateb gwych ac roedd yn amlwg lawer iawn o ddiddordeb ymhlith ein rhanddeiliaid a chawsom adborth gwerthfawr. Mae cadeirio'r digwyddiadau hyn wedi tynnu fy sylw at yr angen i ni fel BPRh Gogledd Cymru, i gyfathrebu'n well â rhanddeiliaid ac unigolion am y ffyrdd newydd o weithio a'r gwahaniaethau a wneir i fywydau pobl yng Ngogledd Cymru – er gwell.

Wrth gwrs, tuag at ddiwedd y flwyddyn ariannol, cododd COVID-19 ei ben. Mae'n bendant wedi bod yn amser anodd i ni gyd, ac yn enwedig i'r rhai mwyaf bregus yn ein cymunedau. Mae ein timau wedi gweithio'n ddiflino drwy gydol y cyfnod i wasanaethu ein trigolion. Rwyf yn diolch i bawb am eu gofal a'u tosturi yn ystod y cyfnod hwn. Mae COVID-19 hefyd wedi'n gorfodi ni fel aelodau'r BPRh i weithio'n wahanol a defnyddio technoleg i wneud y mwyaf o drafodaethau strategol a chefnogi gweithgarwch gweithredol. Yn bwysicaf oll, mae gwerth gwaith partneriaeth unwaith eto wedi cael ei bwysleisio i ni gyd. Yn bersonol, rwyf wedi bod yn myfyrio bod y trafodaethau adeiladol, ac weithiau heriol rydym wedi eu cael yn y BPRh dros y blynyddoedd diwethaf, wedi ein helpu fel partneriaid i weithio gyda'n gilydd yn well yn ystod y pandemig sylweddol hwn. Rwy'n disgwyl y bydd mwy am COVID-19 yn adroddiad 2020/21.

Hoffwn ddiolch i holl aelodau'r Bwrdd am eu hymrwymiad a'u cefnogaeth barhaus i agenda'r BPRh. Mae gwaith y rhaglenni trawsnewid yn gwneud gwahaniaeth ar lawr gwlad ac angen aeddfedu eto. Maint a chyflymder yw'r heriau allweddol bellach yn ein byd newydd gyda COVID-19. Ac wrth i ni ganolbwyntio arno, rhaid i ni fod yn ddiwyro yn ein darpariaeth o'r dull 'Cymru lachach'.

Dymuniadau gorau - Teresa Owen

1. Adolygiad Datblygu a Llywodraethu'r Bartneriaeth

Mae'r adran hon o'r Adroddiad Blynyddol yn nodi pwrpas, rôl, aelodaeth, strwythur gweithredu a blaenoriaethau allweddol y Bwrdd Partneriaeth Rhanbarthol. Mae'n amlinellu'r datblygiad partneriaeth allweddol dros y flwyddyn ddiwethaf a chynnydd o ran gweithredu newidiadau yn y Canllawiau Rhan 9 diwygiedig.

1.1 Pwrpas, Rôl, Aelodaeth, Strwythur Gweithredu a Blaenoriaethau Allweddol

Mae BPRhGC yn cyfarfod bob deufis ac mae bellach yn cynnal cymysgedd o gyfarfodydd busnes ynghyd â sesiynau datblygu. Yn ystod 2019, bu i'r Bwrdd adolygu a diweddarau ei ddatganiad o weledigaeth

Datganiad o Weledigaeth

Cydweithio i wella lles pobl a chymunedau

Egwyddorion Arweiniol

Cytunodd BPRhGC ar ei egwyddorion arweiniol ym mis Tachwedd 2016 ac mae'r rhain yn parhau i fod yn addas i'r diben:

- Newid y system gyfan ac ail-fuddsoddi adnoddau i fodel ataliol sy'n hyrwyddo iechyd a lles da, ac sy'n defnyddio tystiolaeth o'r hyn sy'n gweithio orau yn effeithiol
- Mae gofal yn cael ei ddarparu mewn dulliau cydlynol sy'n canolbwyntio ar anghenion, dewisiadau, ac asedau cymdeithasol pobl (defnyddwyr gwasanaeth, gofalwyr a chymunedau)
- Mae pobl yn cael eu galluogi i ddefnyddio eu hyder a'u sgiliau i fyw'n annibynnol, gan dderbyn cefnogaeth gan ystod o ddewisiadau o ansawdd uchel yn y gymuned
- Ymgorffori cyd-gynhyrchu yn y broses o wneud penderfyniadau er mwyn i ddinasyddion a'u cymunedau lunio'r gwasanaethau
- Rydym yn cydnabod yr ystod eang o ffactorau sy'n dylanwadu ar iechyd a lles a phwysigrwydd cysylltiadau â'r meysydd hyn (gan gynnwys addysg, tai, lles, lleihau digartrefedd, twf economaidd, adfywio, hamdden a'r amgylchedd).

Gwahoddwyd Tom i ymuno â'r grwp cymdeithasol wythnosol a gynhelir gan y Gweithwyr Cefnogi Dementia lle'r oedd llawer o'r gweithgareddau yr oedd Tom yn arfer eu mwynhau yn cael eu cynnal. Trefnwyd cludiant i'r grŵp. Fe aeth Tom i'r grŵp ac er ei fod yn amlwg yn nerfus ar ôl cyrraedd, fe gymerodd ran mewn gêm ddominos ac fe aeth ymlaen i arwain y cwis hel atgofion. Mae Tom nawr yn mynychu bob wythnos.

"Mae fel cael yr hen Tom yn ei ôl. Mae'n llawer hapusach. Roeddwn i'n meddwl ei fod yn arwydd bod ei ddementia wedi gwaethygu ond dydw i methu credu'r newid nawr."

Gweithiwr Cefnogi Dementia a ariennir gan CGI

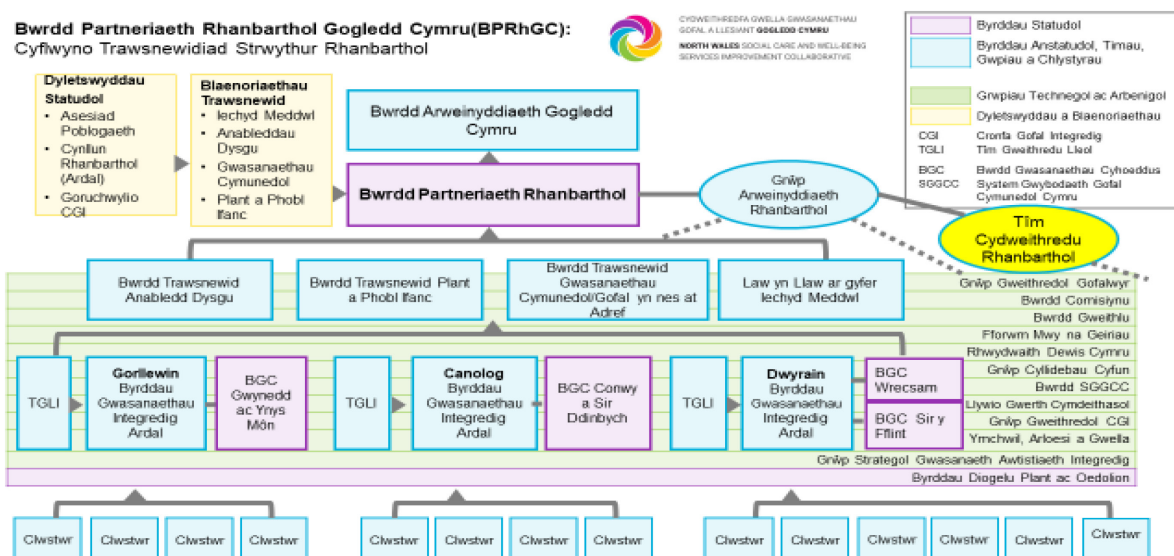
1.2 Rôl BPRhGC

Adolygir Cylch Gorchwyl Bwrdd Partneriaeth Rhanbarthol Gogledd Cymru yn flynyddol, ond mae rôl y Bwrdd yn aros yr un fath sef:

- Sicrhau bod cydweledigaeth gytunedig a chyfeiriad clir o ran datblygiad y gwasanaeth ac integreiddiad iechyd, gofal a lles
- Sicrhau bod cynlluniau a rennir a strategaethau ar waith (wedi'u cefnogi gan achosion busnes priodol) i gyflawni'r weledigaeth
- Sicrhau bod y cynlluniau strategol yn cael eu gwerthuso a'u hadolygu yn erbyn y canlyniadau a dangosyddion perfformiad cytunedig a dealladwy
- Arwain ymagwedd strategol at gyfathrebu a hyrwyddo'r cyfeiriad y symudir iddo a'r cynnydd a wnaed
- Sicrhau y cedwir at egwyddorion y Bwrdd
- Cynnal trosolwg effeithiol o'r adnoddau a ddyrannwyd
- Adrodd i'r Bwrdd Arweinyddiaeth Rhanbarthol ar gynnydd, materion allweddol ac eithriadau, gan uwchgyfeirio unrhyw rwystr i gynnydd o fewn y Bwrdd er mwyn eu datrys
- Sicrhau bod adroddiad blynyddol ar gynnydd yn cael ei baratoi a'i gyflwyno yn unol â gofyniad Llywodraeth Cymru.

Mae BPRhGC yn adrodd yn ffurfiol i Fwrdd Arweinyddiaeth Gogledd Cymru. Rheolir busnes BPRhGC a busnes yr is-grwpiau rhanbarthol gan y Pennaeth Cydweithio Rhanbarthol ac aelodau'r Tîm Cydweithio Rhanbarthol.

Cafodd strwythur llywodraethu BPRhGC ei ffurfioli yn 2019 ac mae'r strwythur i'w weld isod. Adolygwyd ein cylch gorchwyl ym mis Mehefin 2019. Mae aelodau BPRhGC (ar ddiwedd mis Mawrth 2020) i'w gweld yn Atodiad 1.



1.3 Datblygu Partneriaeth Allweddol

Rydym wedi ymgysylltu a chymryd rhan yn holl ddigwyddiadau dysgu Llywodraeth Cymru a chyfarfodydd gyda'r Gweinidog yn ystod 2019 fel rhan o'n gwaith i ddatblygu partneriaeth.

Ym mis Ebrill 2019, mynychodd aelodau'r BPRh weithdy 'Beth sy'n Bwysig' a hwyluswyd gan Gonffederasiwn GIG Cymru er mwyn adolygu gweledigaeth a blaenoriaethau'r BPRhGC.

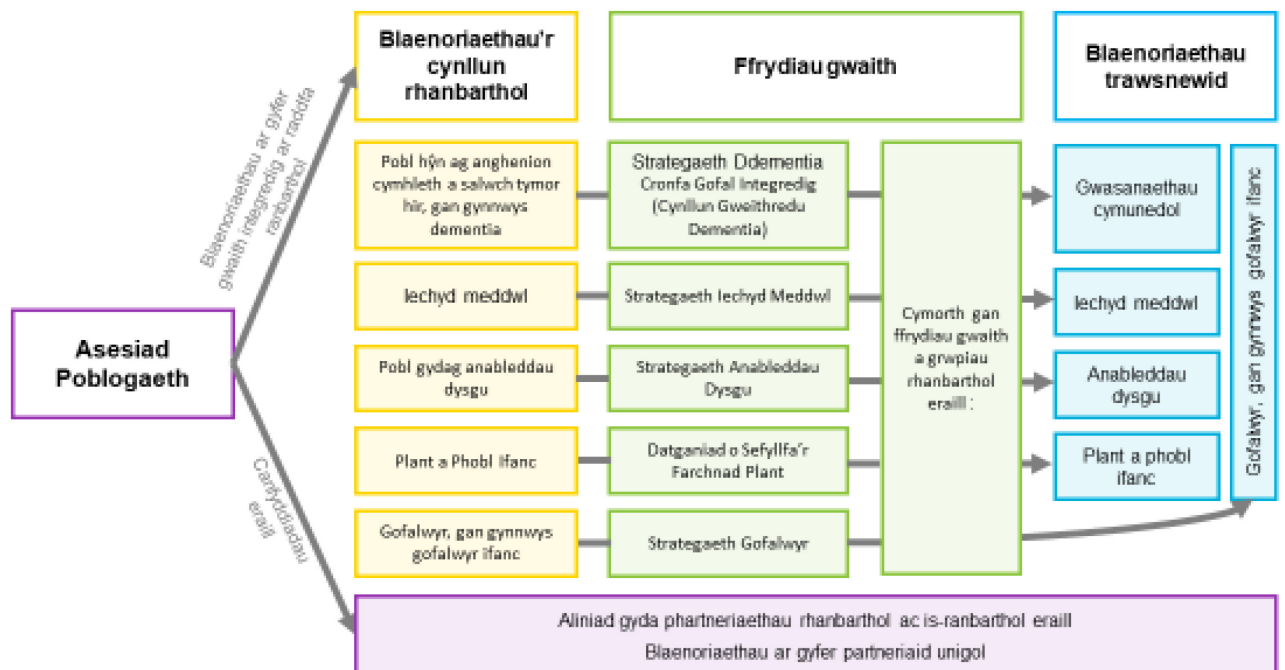
Yn dilyn gweithdy a gynhaliwyd ym mis Medi 2019, cadarnhawyd strategaeth tymor canolig / hir y BPRh sy'n darparu ffocws a blaenoriaeth.

Ym mis Chwefror 2020, bu i ddigwyddiad dysgu ystyried heriau a chyfleoedd y BPRh a chanolbwyntio ar 'i ba raddau y gwelir y BPRh fel gwir yrrwr a newid'. Bu i'r digwyddiad hefyd amlygu'r gwahanol gamau o aeddfedrwydd ar gyfer bob BPRh, a sut mae'r gwaith presennol a ddisgwyllir gan y BPRh wedi newid yn sylweddol o'r pwrpas gwreiddiol.

Mae'r BPRh yn parhau i weithio gyda Bwrdd y Gwasanaethau Cyhoeddus i ddarparu ymateb lleol a rhanbarthol cydlynol i anghenion lles unigolion.

Rydym yn mynychu cynadleddau a seminarau i arddangos gwaith y BPRh ar lefel leol, rhanbarthol a chenedlaethol e.e. Cynhadledd Flynyddol Gofal Cymdeithasol Cenedlaethol.

Rydym wedi cadarnhau ein blaenoriaethau a dogfen ffocws ar gyfer y tymor byr a'r tymor hwy. Mae hyn yn cysylltu gyda'n Cynllun Ardal a'r blaenoriaethau presennol ar gyfer y BPRh.



1.4 Fforwm Mwy Na Geiriau

Mae aelodaeth y Fforwm Mwy Na Geiriau yn cynnwys Awdurdodau Lleol, y Bwrdd Iechyd, Gofal Cymdeithasol Cymru, Ymddiriedolaeth GIG Gwasanaeth Ambiwlans Cymru, Addysg a Gwella Iechyd cymru (AaGIC) ac Ysgol y Gwyddorau Gofal Iechyd Prifysgol Bangor. Roedd y fforwm yn cyfarfod bob chwarter i hwyluso rhaglen Mwy Na Geiriau, rhannu gwybodaeth ac enghreifftiau o arferion da. Mae presenoldeb yn y fforwm wedi bod yn ardderchog gyda phob partner yn cefnogi'r rhaglen bwysig hon. Un o'r argymhellion o'r Fforwm oedd i sefydliadau partner ymrwymo i sicrhau bod yr holl arweinwyr cyrraedd lefel un mewn Cymraeg. Oherwydd hyn, ymrwymodd BPRhGC i sicrhau bod aelodau nad ydynt yn siarad Cymraeg yn cwblhau'r cwrs Cymraeg 10 awr ar-lein i gyrraedd hyfforddiant lefel 1.

Mae aelodau'r fforwm wedi bod yn cydweithio ar yr argymhellion / camau gweithredu gofynnol o fewn y fframwaith Mwy Na Geiriau. Er bod heriau yn bodoli o hyd, mae'r fforwm wedi nodi bod cynnydd yn cael ei wneud ar sawl agwedd. O ystyried datblygiad technoleg ddigidol, mae'r fforwm yn awyddus i roi sylw i sut y gall gefnogi a dylanwadu ar sut mae newidiadau technolegol / digidol yn nodi gofynion y Gymraeg yn ystod y cam dylunio. Bu i Gyfarwyddwr Gweithredol y Bwrdd Iechyd fynychu'r fforwm ym mis Chwefror i drafod y mater a chytuno i gysylltu â'r Fforwm Mwy Na Geiriau fel rhan o Strategaeth Glinigol Ddigidol y Bwrdd Iechyd. Mae'r fforwm hefyd wedi dweud wrth bwyllgorau a gweithgorau eraill am ein hymrwymiad i gefnogi datblygiadau o'r cychwyn cyntaf.

1.5 Cynnydd o ran gweithredu newidiadau i'r canllawiau Rhan 9 diwygiedig

Yn dilyn derbyn y Codau a Chanllawiau Rhan 9 diweddaraf ym mis Ionawr 2020, roedd BPRhGC wedi bwriadu trafod y newidiadau gofynnol yn ei gyfarfod ym mis Mawrth, ond roedd rhaid gohirio hyn oherwydd COVID-19. Bu i gynrychiolwyr Landlord Cymdeithasol Cofrestredig ymuno â'r BPRh ym mis Rhagfyr 2018 a mis Chwefror 2019 yn y drefn honno; bydd Cadeirydd y BPRh yn ceisio enwebiadau ar gyfer cynrychiolwyr Addysg a Thai Awdurdod Lleol drwy'r Fforwm Prif Weithredwyr rhanbarthol.

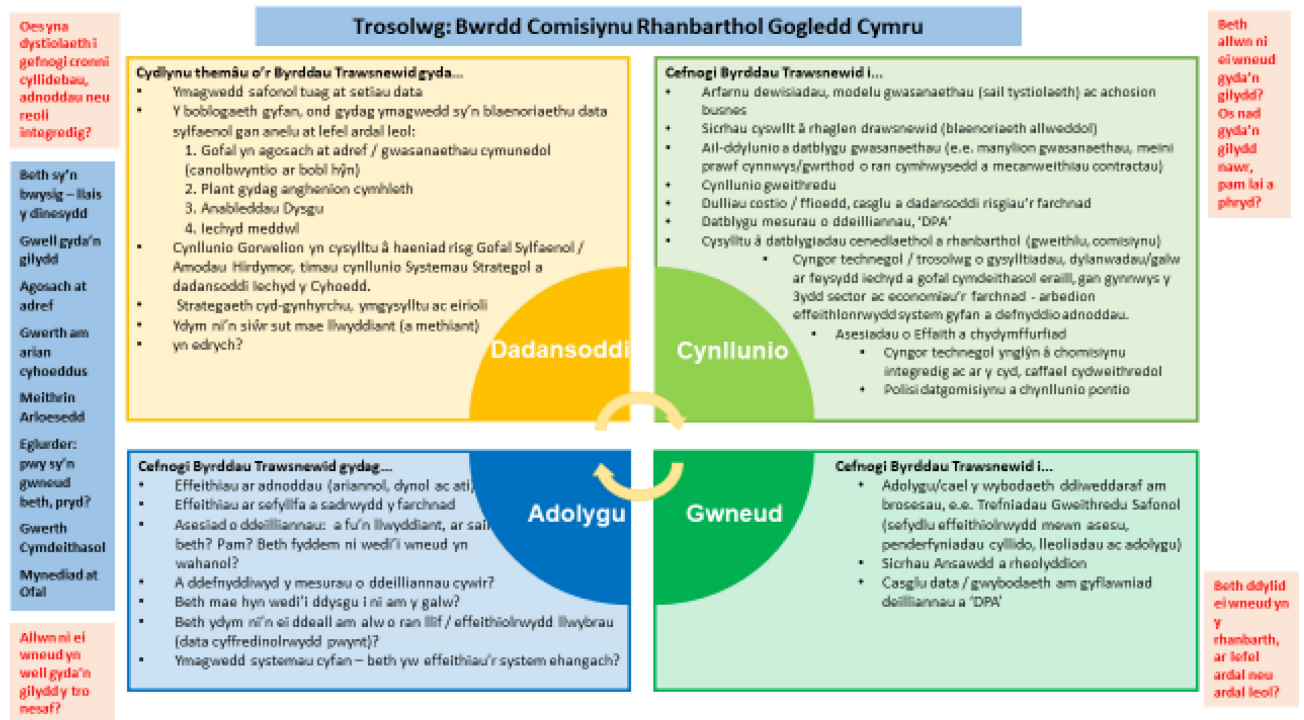
Roedd Comisiynydd Plant Cymru yn bresennol i drafod gwaith y BPRh o ran cyflawni'r flaenoriaeth i sefydlu gwasanaethau integredig ar gyfer 'plant gydag anghenion cymhleth oherwydd anabledau neu salwch ac i blant a phobl ifanc gyda phroblemau iechyd meddwl'. Mae is-grŵp o'r BPRh eisoes wedi'i sefydlu sydd ar hyn o bryd yn goruchwylio darpariaeth ein partneriaeth Rhaglen Trawsnewid Plant a Phobl Ifanc.

“Roedd y therapydd teulu yn hollbwysig i sicrhau y byddai ein hogyn yn ymdopi â symud i Gymru. Roedd yn chwa o awyr iach ac fe ddatblygodd berthynas gref iawn gyda ni a'n bachgen.

Darparodd fewnwelediad i'w anghenion ar adeg pan yr oeddem angen cadarnhad a chefnogaeth. Roeddem eisieu cymryd y cyfle hwn i roi gwybod i chi y byddwn yn cofio eich cefnogaeth ardderchog am byth.”

Gwasanaeth Dychwelyd ac Atal a ariennir gan CGI, Sir y Fflint

Mae gennym ni Ganolfan Gomisiynu Strategol hir-sefydlog o fewn y rhanbarth sydd wedi'i thanategu gan gytundeb partneriaeth a'i hariannu gan bartneriaid. Mae'r rhaglen waith wedi'i halinio gyda gwaith y Byrddau Trawsnewid, gan nodi ym mhle y galli ychwanegu gwerth / cefnogi'r rhaglen drawsnewid:



Daeth Awdurdodau Lleol Gogledd Cymru yn lofnodwyr llawn o Gonsortiw Comisiynu Plant Cymru yn 2019/20. Mae'r Consortiw yn arwain ar sefydlu a monitro fframweithiau caffael ar gyfer gwasanaethau gofal preswyl a maethu annibynnol i blant a phobl ifanc yng Nghymru.

Mae'r ganolfan wedi cynnal trosolwg o risgiau'r farchnad, yn enwedig mewn perthynas â gofal cartref a chartrefi gofal i oedolion ac mae gwaith cychwynnol wedi dechrau i baratoi ar gyfer gofyniad i sefydlu adroddiad ar sefydlogrwydd y farchnad ar lefelau lleol a rhanbarthol.

Mae gweithdrefnau Gwasanaethau Ansawdd Gogledd Cymru (Darparu'r Hyn Sy'n Bwysig) wedi'u hadolygu a'u cyhoeddi.

Mae'r rhanbarth wedi sefydlu cyllideb gyfun ar gyfer darpariaeth Cartrefi Gofal ar draws y rhanbarth. Bu i KMPG werthuso ein trefniadau gan ystyried lefel aeddfedrwydd 7 agwedd:

- Pwrpas a chwmpas cronfeydd cyfun
- Trefniadau llywodraethu y gronfa
- Sut mae penderfyniadau ynghylch defnydd y gronfa yn cael eu gwneud
- Sut mae risg y gronfa gyfun yn cael ei rhannu
- Canlyniadau cychwynnol cronfeydd cyfun
- Datblygiad yn y dyfodol
- Cydweithio

Casgliad adroddiad KMPG yw:

'Gallai BPRh Gogledd Cymru fynegi ei nodau gwirioneddol a'i gynlluniau o ran y gyllideb gyfun ranbarthol ar gyfer cartrefi gofal i bobl hŷn yn gliriach, yn enwedig mewn perthynas â'i raglen drawsnewid ehangach. Yn ogystal, gallai'r BPRh ystyried cyfuno eu cronfeydd i wneud y mwyaf o fanteision cyllideb unedig a rhannu risgiau i ddarparu gwasanaeth di-dor.'

Mae ein Bwrdd Gweithlu Rhanbarthol yn parhau i gefnogi Strategaeth Gweithlu Iechyd a Gofal Cymdeithasol Cymunedol Gogledd Cymru drwy welliant a datblygiad parhaus y rhaglen waith sy'n parhau i fod yn hyblyg ond yn fanwl, i sicrhau bod yr holl strategaethau a blaenoriaethau cenedlaethol wedi'u hintegreiddio'n llawn â'r rhaglen ddarparu.

Does dim newid i'r blaenoriaethau strategol ar gyfer y Bwrdd Gweithlu Rhanbarthol, sef:

- Cynaliadwyedd y gweithlu
- Dysgu a datblygu
- Deallusrwydd y gweithlu

Mae'r Bwrdd yn parhau i gefnogi strategaethau a blaenoriaethau cenedlaethol presennol sy'n cynnwys yr ymgyrch genedlaethol, Gofalwn, i ddenu, recriwtio a chadw gweithwyr gofal. I gyd-fynd â hyn, mae gwaith ymchwil yn cael ei wneud i ddatblygu achos busnes i nodi modelau amgen ar gyfer darparu staff. Bydd y prosiect ymchwil hwn wedi'i gwblhau erbyn diwedd mis Mawrth 2021.

Mae rhaglen datblygu'r gweithlu, sy'n darparu hyfforddiant i gefnogi'r angen i fodloni gofynion rheoliadol ar gyfer cymwysterau a / neu gofrestru gweithwyr gofal gyda Gofal Cymdeithasol Cymru, hefyd yn mynd rhagddi.

Rydym yn cymryd pob cyfle i hyrwyddo a rhannu gwaith ein BPRh, mae gennym ystod o ddeunyddiau a dogfennau yr ydym yn eu rhannu'n gyhoeddus. Mae gwaith y BPRh a'i ffrydiau gwaith ar gael ar www.cydweithredfagogleddcymru.cymru.

"Hoffwn gymryd y cyfle hwn i ddiolch i'r BPRh am yr iPad yr ydym wedi'i gael yn ein cartref gofal. Rydym wedi gosod pob dim ac mae bellach ar gael i bob un o'n preswylwyr. Mae wedi bod yn gyfle gwych iddynt allu cysylltu â'u perthnasau. Dydi un o'n preswylwyr heb weld ei frawd, sy'n byw yng Nghanada, er bron i 18 mlynedd. Roedd yn brofiad arbennig iddynt gael gweld ei gilydd dros fideo ar yr iPad, ac i'n preswylwyr eraill gael gweld eu teuluoedd yn rheolaidd a'u sicrhau eu bod yn ddiogel ac yn iach."

Prynwyd 365 o iPads drwy Gyfalaf CGI, Cyllid Trawsnewid

2. 2: Diweddariad ar Gynnydd Cyflawni'r Cynllun Ardal

Mae'r adran hon o'r Adroddiad Blynyddol yn nodi cynnydd yn erbyn amcanion allweddol o'r cynllun ardal a meysydd blaenoriaeth ar gyfer integreiddio o dan Rhan dol, mae'n ystyried y grwpiau blaenoriaeth a nodwyd yn yr Asesiad o Anghenion y Boblogaeth.

Yn unol â gofynion Deddf Gwasanaethau Cymdeithasol a Llesiant (Cymru) 2014, yn ystod 2019-20 parhaodd BPRhGC i ddatblygu ei ddulliau o ran gwasanaethau integredig ar gyfer ei feysydd blaenoriaeth.

2.1 Cynllun Ardal Gogledd Cymru

Mae'r Cynllun Ardal yn nodi'r meysydd blaenoriaeth ar gyfer integreiddio gwasanaethau rhwng iechyd a gofal cymdeithasol ac mae hyn yn gosod y cyfeiriad y bydd y Bwrdd yn teithio. Mae'r Cynllun Ardal yn nodi sut y bydd y rhanbarth yn mynd i'r afael â'r meysydd blaenoriaeth a nodwyd yn yr Asesiad o Anghenion y Boblogaeth, sef yr edefyn aur i feysydd gwaith penodol y rhanbarth o hyd.

2.2 Cymru Iachach

Blaenoriaeth BPRhGC ar gyfer 2019/20 oedd cyflawni'r 4 rhaglen drawsnewid ar gyfer 'Cymru Iachach' a ddyluniwyd i beri datblygiad cyflym gwasanaethau integredig cymunedol ledled y rhanbarth, gan ddatblygu a chyflwyno'r hyn sydd wedi llwyddo i ddod â chanlyniadau cadarnhaol i ddinasyddion.



2.2.1 Rhaglen Trawsnewid Gwasanaethau Cymunedol

Mae'r Rhaglen Trawsnewid Gwasanaethau Cymunedol yn rhaglen waith uchelgeisiol sy'n anelu i integreiddio gwasanaethau iechyd a gofal cymdeithasol yn well ar lefel ardal ar gyfer pobl hŷn yn cynnwys y rhai hynny sy'n byw gyda dementia, pobl ag anableddau corfforol a gofalwyr di-dâl.

Wrth wraidd y model hwn sy'n seiliedig ar leoedd, mae penderfyniad i ddarparu trefniadau llywodraethu integredig gwell, yn ogystal â datblygu strwythurau darparu gweithredol sy'n sicrhau dull cydlynol a di-dor o ran darparu iechyd a gofal cymdeithasol.

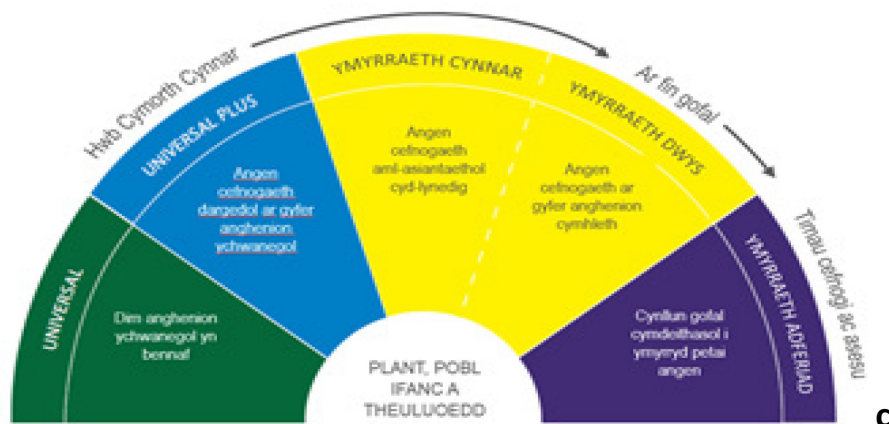
Mae gwaith sylweddol wedi'i wneud i adeiladu rhaglen gadarn ar gyfer newid. Y canlyniadau a gytunwyd arnynt ar gyfer y gwaith hwn yw:

- Gwella profiad dinasyddion o wasanaethau iechyd a gofal cymdeithasol drwy sicrhau darpariaeth ddi-dor a chyfathrebu cadarn
- Gwella canlyniadau ar gyfer dinasyddion drwy ddarparu gofal a chefnogaeth, yn seiliedig ar yr hyn sy'n bwysig i'r unigolion
- Rhyddhau capasiti a gallu gwasanaethau iechyd a gofal cymdeithasol cymunedol i ymateb i anghenion pobl, gan ddarparu gofal yn nes at y cartref
- Rheoli'r galw am wasanaethau statudol drwy ail-ganolbwyntio'r sylw ar wella hunanofal, ymyrraeth gynnar ac atal, yn cynnwys cynllunio gofal rhagflaenol
- Symud sylw ac adnoddau oddi wrth yr aciwt a chanolbwyntio ar y gymuned

Mae'r gwaith o drawsnewid y modd y mae gwasanaethau iechyd a gofal cymdeithasol cymunedol yn cydweithio yn waith hirdymor. Mae cynnydd wedi'i wneud i osod partneriaid mewn sefyllfa gref i gyflawni newid gwirioneddol. Yn ystod y flwyddyn hon rydym wedi:

- Datblygu cynlluniau prosiect cadarn ar lefel ardal sy'n ymateb i'r cyd-destun a'r angen lleol er mwyn datblygu a gwella gweithio integredig, gan adeiladu ar yr hyn sy'n gweithio'n dda, yn ogystal â phrofi ffyrdd newydd o weithio
- Datblygu timau prosiect cadarn i ddiffinio a chyflawni newid o fewn yr Ardaloedd, ac i weithio mewn timau gweithredol i helpu i newid diwylliant
- Gweithio gydag Uned Gyflawni'r GIG i ddechrau ar y broses o fapio capasiti ein gwasanaethau cymunedol nawr ac yn y dyfodol
- Cytuno ar bump prosiect ysgogi arloesi, i ganolbwyntio ar rywfaint o'r dysg allweddol ar gyfer integreiddio – llywodraethu ac arweinyddiaeth, comisiynu, gweithlu, TG ac isadeiledd
- Darparu 365 o iPads i gartrefi gofal, hosbisau, ysbytai, llety â chymorth, yn ogystal â phobl yn byw yn eu cartrefi eu hunain yn y gymuned, er mwyn cefnogi ymweliadau rhithiol ac ymgynghoriadau ar-lein
- Comisiynu system amserlennu sy'n cael ei threialu gan nifer o Dimau Adnoddau Cymunedol
- Recriwtio hwylusydd i ddadansoddi prosesau rhyddhau o'r ysbyty
- Gweithio gydag Iechyd y Cyhoedd i ddatblygu templed asesu anghenion ardal cadarn
- Comisiynu arbenigwr cyfreithiol i gwmpasu modelau integreiddio i gefnogi partneriaid wrth symud ymlaen o fewn cyd-destun fframweithiau statudol presennol

2.2.2 Rhaglen Trawsnewid Plant a Phobl Ifanc



Mae'r Rhaglen Trawsnewid Plant a Phobl Ifanc yn cwmpasu amcan cyffredinol i gyflawni canlyniadau gwell ar gyfer plant a phobl ifanc drwy weithrediad modelau gwasanaeth a fydd yn galluogi mynediad at gefnogaeth sy'n datblygu gwytnwch emosiynol mewn plant, pobl ifanc a'u rhieni/ gofawyr ac yn mynd i'r afael â'r gwir achosion sy'n cyfrannu at drallod emosiynol a'r risg o fethiant teulu / lleoliad. Mae'r Rhaglen yn cefnogi newid o ran diwylliant a gweithlu i gyflawni hyn mewn modd cynaliadwy ac mae wedi'i dylunio i weithio gyda phlant, pobl ifanc a theuluoedd fel ymagwedd system gyfan.

Mae tair haen i'r rhaglen:

- Ymgyrch aml-asiantaeth i wella iechyd emosiynol, lles a gwytnwch plant a phobl ifanc drwy ymyrraeth gynnar ac atal integredig yn cynnwys datblygu / diwygio canolfannau cymorth buan ardaloedd ymhellach
- Ymchwilio a datblygu ymyriadau 'ymateb cyflym' yn seiliedig ar dystiolaeth (allgymorth argyfwng) i blant a theuluoedd ar ffiniau gofal
- Datblygu gwasanaethau preswyl tymor byr

Mae nifer o gerrig milltir a chyflawniadau cynnar yn dangos ffordd newydd o feddwl ac awydd i newid ar gyflymdra:

- Mae Tîm Rheoli Rhaglen dynodedig mewn lle
- Mae tri thîm isranbarthol amlasiantaethol wedi'u sefydlu ac maent yn cwrdd yn rheolaidd i arwain ar weithredu prosiectau isranbarthol
- Mae Theori Newid wedi'i gyd-gynhyrchu gyda chymorth y timau isranbarthol / y grŵp llywio iechyd emosiynol, lles a gwytnwch
- Mae data sylfaenol sy'n berthnasol i'r prosiect wedi'i gasglu a'i ddadansoddi
- Mae cyfweiliadau sylfaenol wedi'i cynnal gyda budd-ddeiliaid proffesiynol i nodi eu canfyddiadau ynglŷn â threfniadau presennol (cyn gweithredu'r rhaglen) ac i gael eu cyngor am weithredu

2.2.3 Rhaglen Trawsnewid Anableddau Dysgu



Sylfaen rhaglen Gogledd Cymru Gyda'n Gilydd yw Strategaeth Anableddau Dysgu Gogledd Cymru a ysgrifennwyd a chymeradwywyd yn 2018-19.





Lansiwyd y Rhaglen yn ffurfiol yn Venue Cymru ym mis Mehefin 2019 ac fe ddaeth â phobl ag anableddau dysgu, rhieni, gofalmwr, gweithwyr proffesiynol a swyddogion y llywodraeth ynghyd, i gynllunio sut y byddwn yn gwneud gwahaniaeth gwirioneddol yn ein rhanbarth.

Mae gan y rhaglen ddull 3 cham i 5 ffrwd waith er mwyn galluogi'r tîm i gyd-gynhyrchu gyda meysydd blaenoriaeth partneriaid yn seiliedig ar y strategaeth. Dyma'r ffrydiau gwaith:

- strwythurau integredig
- datblygu'r gweithlu
- comisiynu a chaffael
- newid cymunedol a diwylliannol
- technoleg gynorthwyol

Yn ystod mis Mehefin a mis Medi 2019, bu i ymarfer mapio nodi'r arferion da a oedd eisoes yn bresennol, cyfleoedd ar gyfer ailadrodd a datblygu a bylchau hefyd. Yna, fe gwblhawyd y gwaith o gyd-gynhyrchu a chytuno ar feysydd blaenoriaeth a modelau i'w gweithredu erbyn mis Rhagfyr 2019. Dechreuwyd gweithredu meysydd blaenoriaeth a modelau ym mis Ionawr 2020. Cyflawnwyd y canlynol yn ystod y flwyddyn hefyd:

- Cyd-gynhyrchu Fframwaith Gwerthoedd ac Ymddygiadau Gogledd Cymru i staff sy'n cefnogi unigolion ag anableddau dysgu.
- Lansio Cymuned Ymarfer Cefnogaeth Weithredol a fynychwyd gan 55 o gyfranogwyr.
- Cyhoeddi'r adroddiad gwerthuso interim cyntaf ar gyfer y rhaglen.
- Cyd-gomisiynu 52 o brosiectau peilot yn llwyddiannus i gefnogi'r rhaglen.

 SUT I'M TRIN YN DDA	 GADWCH IMI REOLI FY MYWYD FY HUN	 HELPWCH FI I GYRRAEDD FY MHOTENSIAL	 BYDDWCH YN ONEST
<p>Dylid trin pob unigolyn gyda pharch ag urddas</p> <p>"mae fy mharchu i yn golygu parchu fy ngofof, fy mhethau, fy mhenderfyniadau a'm perthnasoedd"</p> <p>"gwrandwch arnaf, a threulwch amser yn dod i'm hadnabod!"</p> <p>"Byddwch yn glân"</p> <p>AWGRYMIADAU GWYCH</p> <ul style="list-style-type: none"> Dylid cyfathrebu mewn modd agored, cyson a syml Peidiwch â defnyddio jargon Dylid diogelu a pharchu gwybodaeth personol a chyfrinachol pobl Dylid defnyddio hiwmor mewn modd prudd Dylid gwirio sut y dymuna bobl gael eu cyfeirio atynt Byddwch yn brydlon a gweithredwch ar unrhyw gamau yr ydych wedi dweud y byddwch yn eu cymryd 	<p>Mae llais, dewis, rheolaeth ac annibyniaeth wrth wraidd popeth a wnawn.</p> <p>Rydym yn ymhyfydu mewn gweithio ar y cyd.</p> <p>"Hoffwn gael dewis lle hoffwn i fyw a phwy sy'n byw gyda mi"</p> <p>"Helpwch fi i wneud yr hyn yr wyf yn ei dymuno, a gwrandwch arnaf"</p> <p>"Mae arnaf eisiau teimlo'n bwysig a gallu gwneud penderfyniadau fy hun"</p> <p>AWGRYMIADAU GWYCH</p> <ul style="list-style-type: none"> Dylid grymuro, annog a galluogi pobl sydd angen gofal a chefnogaeth i wneud pethau drostynt eu hunain ac i wneud eu penderfyniadau eu hunain. Dylid cefnogi unigolion i wneud y gorau o'u penderfyniadau a'u rheolaeth dros eu bywydau. 	<p>Rydym yn darparu gofal sy'n canolbwyntio ar yr unigolyn, gan roi'r unigolyn wrth wraidd popeth a wnawn a'i helpu i gyrraedd eu potensial.</p> <p>"dygwoch gennyf, a cheiswch gydnabod fy nghyfoerau"</p> <p>"helpwch fi i ddyegu pethau newydd"</p> <p>"rhowch ddigon, ond nid gormod o gefnogaeth imi"</p> <p>AWGRYMIADAU GWYCH</p> <ul style="list-style-type: none"> Byddwch yn barod i gymryd risgiau cadarnhad, gan esbonio canlyniadau risgiau yn glir i eraill. Ceiswch fynd i'r afael â phroblemau newydd a phroblemau sy'n datblygu yn greadigol Peidiwch â meddwl am gamgymeriadau fel rhywbeth negyddol, meddyliwch amdanynt fel cyfle i ddyegu a thyfu Byddwch yn gynnas, yn garedig, yn empatig, yn ddibynadwy ac yn dosturiol yn eich gweithredoedd 	<p>Rydym bob amser yn onest ac yn dryloyw ac nid oes arnom ni ofn dweud pan fydd rhywbeth yn mynd o'i le.</p> <p>Rydym yn hunanymwybodol ac yn myfyrio'n rheolaidd ar y gwaith yr ydym yn ei wneud, sut rydym yn ei wneud a'r effaith yr ydym yn ei chael ar y rhai sy'n cael eu cefnogi.</p> <p>"Mae arnaf eisiau i bobl fod yn onest â mi, a dweud y gwir wrthyf"</p> <p>AWGRYMIADAU GWYCH</p> <ul style="list-style-type: none"> Rydym yn dysgu gan eraill ac yn mannu gwybodaeth ac arfer orau. Ceisio adborth gan gydweithwyr, defnyddwyr gwasanaeth a'u teuluoedd, myfyrno arno a dyegu oddi wrtho Bod yn ddigon dŵr i godi eich llais a herio eraill lle mae ganddyn nhw bryderon am ansawdd neu ddiogelwch y gofal sy'n cael ei ddarparu.

2.2.4 Rhaglen Trawsnewid Law yn Llaw at Iechyd Meddwl



Amcan y rhaglen hon yw cymell y newidiadau sydd eu hangen i sicrhau dull 'system gyfan' ond mae, hyd yma, wedi canolbwyntio ar drawsnewid yr elfennau gofal sylfaenol a chymunedol er mwyn atal y llif i wasanaethau arbenigol yn y system. Mae'r ffocws wedi bod ar ddatblygu model rhanbarthol ar gyfer ymyrraeth gynnar ac atal argyfwng, a elwir yn Llwybr Integredig ICAN, sy'n cynnwys darpariaeth i ddatblygu:

- Canolfan Gymunedol ICAN
- Gofal Sylfaenol ICAN
- Gofal Heb Ei Drefnu ICAN
- Camu Ymlaen / Camu i Lawr ICAN+

Roedd cynnydd sylweddol wedi'i gyflawni yn erbyn cerrig milltir allweddol y rhaglen ac yn benodol, sefydlu Canolfannau Cymunedol ICAN (x8) a phartneriaethau Gofal

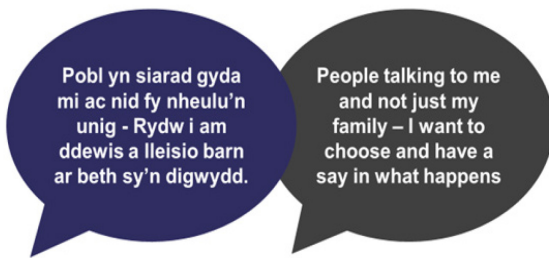
Sylfaenol ar draws y rhanbarth. Cynhaliwyd sawl digwyddiad lansio yn y Canolfannau Cymunedol yn ystod mis Chwefror 2020 a oedd yn dangos dull partneriaeth gwirioneddol ac ymagwedd yn seiliedig ar asedau tuag at ddatblygu gwasanaeth.

2.2.5 Canolfan Cydlynu Ymchwil, Arloesi a Gwelliant

Gwnaethom gais llwyddiannus am gyllid i sefydlu Canolfan Cydlynu Ymchwil, Arloesi a Gwelliant ar gyfer Gogledd Cymru. Nod y ganolfan yw cydlynu gweithgarwch ymchwil, arloesi a gwelliant yng Ngogledd Cymru i ddeall sut y gall gwasanaethau iechyd a gofal cymdeithasol gydweithio'n well. Mae'n rhan o ymrwymiad Llywodraeth Cymru i Gymru Iachach i sefydlu rhwydwaith cydlynol cenedlaethol o ganolfannau i lywio modelau integredig newydd o ran iechyd a gofal cymdeithasol.

Roedd y prosiectau a gwblhawyd yn ystod 2019-20 i gefnogi gwaith y ganolfan yn cynnwys edrych tua'r gorwel ddigidol; ymweliadau prosiect i edrych ar Therapi Aml-Systemig: modelau Trawsnewid Integredig i Deuluoedd (MST-FIT); ac ymchwil i ddulliau arloesol ac amgen i fynd i'r afael â phroblemau staffio ym maes iechyd a gofal cymdeithasol.

2.3 Strategaeth Dementia Gogledd Cymru



Yn ystod 2019-20, datblygodd y Bwrdd Partneriaeth Rhanbarthol Strategaeth Dementia integredig ar gyfer Gogledd Cymru. Datblygwyd y strategaeth gyda phobl wedi'u heffeithio gan ddementia a gydag ystod eang o sefydliadau partner. Bu i oddeutu 250 o bobl gymryd rhan yn yr ymgynghoriad cychwynnol ac fe gynhaliwyd digwyddiad ymgynghori pellach ym mis Tachwedd 2019 gyda 150 o bobl yn bresennol.

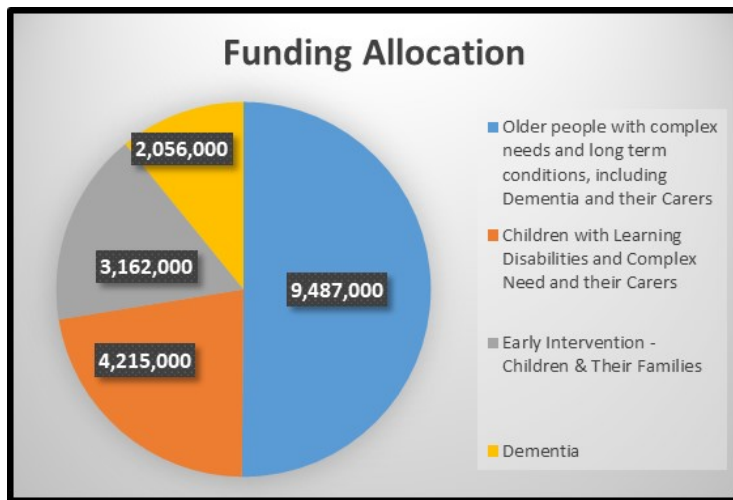
Mae'r strategaeth wedi'i seilio ar themâu Cynllun Gweithredu Dementia Llywodraeth Cymru gan ychwanegu blaenoriaeth benodol i ofalwyr. Cefnogwyd y themâu hyn gan ganfyddiadau'r ymgynghoriad:

- Lleihau risg ac oedi cychwyniad
- Codi ymwybyddiaeth a dealltwriaeth
- Cydnabod a chanfod
- Asesiad a diagnosis
- Byw cystal â phosib' gyhyd â phosib' gyda dementia
- Yr angen am fwy o gefnogaeth
- Cefnogi gofalwyr

Mae'r strategaeth yn nodi camau gweithredu yn gysylltiedig â phob thema i wella a chefnogi'r gwaith o integreiddio gwasanaethau. Mae'n argymhell bod Grŵp Llywio Strategaeth Dementia Gogledd Cymru yn goruchwyllo gweithrediad y strategaeth, sydd yn gysylltiedig â chynhyrchiad yr adroddiad Cynllun Gweithredu Dementia sy'n ofynnol gan Lywodraeth Cymru.

2.4 Cyllid Gofal Integredig

Yn ystod 2019-20, buddsoddwyd £18.92m o gyllid refeniw y Gronfa Gofal Integredig mewn 124 o brosiectau ar draws ein rhanbarth. Gwariwyd bron i £5.7m ar brosiectau a oedd yn cefnogi gofalwyr yn uniongyrchol a rhoddwyd £2.4m i gefnogi prosiectau gan sefydliadau trydydd sector.



Mae'r grwpiau canlynol yn feysydd blaenoriaeth o ran integreiddio ac mae'n rhaid i bob rhaglen ranbarthol y Gronfa Gofal Integredig ymgymryd â nhw yn unol â'u hasesiadau poblogaeth rhanbarthol a'u cynlluniau ardal:

- Pobl hŷn ag anghenion cymhleth a salwch tymor hir, gan gynnwys dementia;
- Pobl ag anableddau dysgu;
- Plant ag anghenion cymhleth; a
- Gofalwyr, gan gynnwys gofalwyr ifanc

Mae datblygiad prosiectau i gefnogi pobl hŷn ag anghenion cymhleth a chyflyrau hirdymor wedi parhau. Mae'r rhain yn cynnwys Timau Adnoddau Cymunedol; rhaglenni atal codymau; cyfleusterau camu ymlaen a chamu i lawr i atal derbyniadau i'r ysbyty ac i hwyluso rhyddhau yn gynt. Mae'r rhain yn cynnwys dros 30 o brosiectau i gefnogi pobl â dementia a'u teuluoedd megis datblygu timau cefnogi dementia i ddarparu cefnogaeth allgymorth hyblyg. Yn benodol, rydym yn cefnogi amrywiaeth o fentrau i gefnogi gweithrediad y Cynllun Gweithredu Dementia Cenedlaethol.

Mae'r 35 o brosiectau i gefnogi pobl ag anableddau dysgu yn cynnwys Hyfforddiant Byw'n Annibynnol, Llyw-wyr Cymunedol a Chynllunio ar gyfer y Dyfodol.

“Diolch i chi am eich cefnogaeth a’ch anogaeth...rydym wedi dysgu cymaint o sgiliau newydd, roedd yn anodd ond yn werthfawr iawn. Diolch i chi am wneud gwahaniaeth yn ein bywydau.”

(Adborth gan riant sydd yn dal i ofalu am ei phlentyn) **Prosiect Teuluoedd Gwydn a ariennir gan y Gronfa Gofal Integredig, Ynys Môn**

Mae 22 o brosiectau sy’n darparu ymyrraeth gynnar i bobl ifanc a’u teuluoedd sy’n cynnwys gwasanaethau Dychwelyd ac Atal, Gweithiwr Ymyrraeth Ddwys Cam-Drin Domestig a gwasanaeth teuluoedd gwydn.



Mae 39 o brosiectau sy’n cefnogi gofalwyr yn uniongyrchol yn ein rhanbarth

- Derbyniodd 1,151 o blant wasanaeth Ymyrraeth Gynnar a ariannwyd gan y GGI
- Gweithiodd 671 o deuluoedd gyda gwasanaeth Ymyrraeth Gynnar a ariannwyd gan y Gronfa Gofal Integredig
- Cafodd 2,718 o bobl eu cefnogi gan Wasanaethau Anableddau Dysgu a ariannwyd gan y Gronfa Gofal Integredig
- Cafodd 12,102 o bobl eu cefnogi gan Wasanaethau Pobl Hŷn a ariannwyd gan y Gronfa Gofal Integredig
- Cafodd 574 aelod o staff y Gwasanaethau Pobl Hŷn eu hyfforddi mewn atal codymau

2.5 Arian y Gaeaf

Dyrannodd Llywodraeth Cymru £5.7m i’r BPRhGC i gychwyn i gefnogi darpariaeth Cynllun y Gaeaf. Dyrannwyd yr arian mewn dau swm (£3.6m i BPRhGC a £2.1m i BIPBC) gyda chais i gyflwyno un Cynllun ar draws y rhanbarth. Yn dilyn hynny, dyrannwyd £2.1m arall ym mis Ionawr 2020.

Roedd 7 thema yn tanategu cynllun y gaeaf:

- Gweithio yn y modd mwyaf effeithlon drwy gydweithio ar draws sefydliadau a sectorau
- Cryfhau cydnerthedd y gofal sylfaenol brys a ddarperir y tu allan i oriau
- Sicrhau nad yw cleifion yn cael eu cludo a’u derbyn i’r ysbyty yn ddiangen
- Rhyddhau cleifion i wasanaethau asesu ac adfer
- Sicrhau capasiti i alluogi pobl i ddychwelyd i fyw yn y gymuned
- Gwella'r ffocws ar y llwybr anadlol
- Gwella'r ffocws ar y llwybr ar gyfer pobl eiddil

Roedd adolygiad trwyadl o ddarpariaeth yn erbyn y cynllun ac roedd gofyn i ni adrodd yn fisol ar:

- Drefniadau adrodd
- Llwyddiannau / y buddion a wireddwyd
- Rhwystrau
- Gwersi a ddysgwyd
- Partneriaid yn gysylltiedig â darparu

Tuag Adref / Homeward Bound

Bu i brosiect Tuag Adref / Homeward Bound yn ardal y Gorllewin alinio llwybrau a galluogi staff rhyddhau o'r ysbyty i gael mynediad at Dimau Adnoddau Cymunedol a Gweithwyr Cefnogi i gefnogi rhyddhau cyflym. Roedd y cynllun hwn yn weithredol yn Ysbyty Penrhos Stanley, Ysbyty Bryn Beryl, Ysbyty Alltwen, Ysbyty Eryri, Ysbyty Dolgellau ac Ysbyty Gwynedd. Rhwng mis Rhagfyr a mis Chwefror arbedwyd 1244 o ddiwrnodau gwely yn yr ysbyty

3. Cyfathrebu, Ymgysylltu a Gwerth Cymdeithasol

Mae'r adran hon o'r Adroddiad Blynyddol yn nodi sut y bu i'r Bwrdd ymgysylltu'n uniongyrchol â defnyddwyr gwasanaeth neu baneli dinasyddion a hyrwyddo cydweithrediad a chyfranogiad â phartneriaid perthnasol ac eraill. Mae'n amlinellu sut mae'r Bwrdd wedi ymgysylltu â budd-ddeiliaid o'r trydydd sector a'r sector annibynnol a datblygu i sefydlu fforymau gwerth cymdeithasol i hyrwyddo gwerth cymdeithasol a rhannu arferion da.

3.1 Ymgysylltu yng Ngogledd Cymru



Cynhaliwyd adolygiad o weithgarwch ymgysylltu yng Ngogledd Cymru yn unol â Grant Hwyluso Rhanbarthol Gofal Cymdeithasol Cymru. Nodwyd yr amrywiaeth o ffyrdd y gall unigolion a gofalmwr leisio eu barn ynghylch gwasanaethau gofal a chymorth yng Ngogledd Cymru ar lefel leol a rhanbarthol. Croesawyd yr adroddiad gan Gofal Cymdeithasol Cymru ac mae bellach wedi'i gyhoeddi ar wefan BPRhGC. Mae BPRhGC yn parhau i ymgysylltu â dinasyddion drwy Banel Dinasyddion Gogledd Cymru.

Yn y llun mae pobl ifanc o Wasanaeth Anableddau Dysgu Plant a Phobl Ifanc Conwy a Sir Ddinbych a oedd yn gwirfoddoli yn y digwyddiad Anableddau Dysgu Plant

3.2 Panel Dinasyddion Gogledd Cymru

Mae Panel Dinasyddion Gogledd Cymru yn rhoi cyfle i bobl leisio eu barn ynghylch gwasanaethau iechyd a gofal cymdeithasol. Panel rhithwir yw hwn a gall pobl gymryd rhan mewn llawer o ffyrdd gwahanol (yn ôl eu dewis) gan gynnwys cyfweiliadau dros y ffôn neu wyneb yn wyneb, cyfryngau cymdeithasol, sgwrs ar-lein, arolygon ar-lein neu arolygon papur.

Nod y panel yw casglu barn cymunedau am anghenion unigolion er mwyn bwydo i ddatblygiadau ar draws y rhanbarth.

Mae'r Panel yn dal i gael ei reoli gan Wasanaethau Gwirfoddol Cymunedol Conwy a'i ariannu gan y 6 Awdurdod Lleol. Mae'r Tîm Cydweithio Rhanbarthol yn rheoli'r

contract gyda Chyngor Gwasanaethau Gwirfoddol Conwy ar ran y partneriaid.

Mae'r panel yn cynnwys 254 o ddinasyddion gan gynnwys pobl ifanc 16 oed a hŷn, oedolion a Gofalwyr (www.llaisygogledd.wales).

3.3 Grŵp Llywio Gwerth Cymdeithasol Gogledd Cymru



Dyma lun o'r unigolion a oedd yn bresennol yn y digwyddiad Strategaeth Dementia ym mis Tachwedd 2019.

Mae BPRhGC, gyda chefnogaeth y Grŵp Llywio Fforwm Gwerth Cymdeithasol, yn parhau i gefnogi awdurdodau lleol a phartneriaid drwy:

- Weithio gyda Rhwydwaith Gwerth Cymdeithasol Gogledd Cymru i hyrwyddo datblygiad sefydliadau dielw preifat (yn cynnwys mentrau cymdeithasol, sefydliadau cydweithredol, trefniadau cydweithredol, gwasanaethau a arweinir gan ddefnyddwyr a'r trydydd sector) i ddarparu gofal a chefnogaeth a chefnogaeth i ofalwyr, a gwasanaethau ataliol.
- Hyrwyddo cydweithio i gynyddu gwerth cymdeithasol a chyd-gynhyrchu ar draws yr holl ddarparwyr sy'n darparu gwasanaethau iechyd, gofal cymdeithasol a/neu wasanaethau lles yng Ngogledd Cymru.
- Hyrwyddo cyfleoedd partneriaeth a rhwydweithio ar draws sectorau.
- Nodi, rhannu a dysgu o arferion da.
- Herio rolau sydd wedi'u hymgorffori yn y sefydliad a dylanwadu ar ddatblygiad ymarfer a dulliau arloesol gyda chomisiynwyr ac adrannau caffael i gomisiynu a chaffael gwasanaethau sy'n darparu gwerth cymdeithasol.

3.4 Grwpiau Gofalwyr Gogledd Cymru

Mae Grŵp Gweithredol Gofalwyr Gogledd Cymru (GGGGC) a Grŵp Gweithredol Gofalwyr Ifanc Gogledd Cymru (GGGIGC) yn parhau i gefnogi BPRhGC i gyflawni strategaeth y gofalwr.

Mae cynlluniau gweithredu wedi cael eu datblygu ac maent yn cael eu hadolygu'n rheolaidd i GGGGC a GGGIGC i fonitro cynnydd partneriaid unigol o fewn y grwpiau gweithredol i fesur eu hunain yn erbyn safonau craidd y strategaeth.

Gwaetha'r modd, roedd rhaid canslo'r digwyddiadau ymgysylltu â gofalwyr a oedd wedi'u trefnu at ddiwedd 2019/20 oherwydd y pandemig presennol ond mae ymgysylltiad â gofalwyr drwy'r cynrychiolwyr gofalwyr ar y bwrdd wedi parhau yn ystod y flwyddyn.

Mae gwaith yn mynd rhagddo i ddatblygu Cynllun Buddsoddwyr mewn Gofalwyr ar draws Gogledd Cymru a fydd yn gysylltiedig â safonau a dyheadau'r strategaeth.

4. Edrych tuag at y Dyfodol

Mae'r adran hon o'r Adroddiad Blynyddol yn amlinellu'r blaenoriaethau y bydd y BPRh yn canolbwyntio arnynt yn 2020-21 a thu hwnt, gan gyfeirio at effeithiau Covid-19 a chymell newid o ran cyfeiriad neu flaenoriaeth.

4.1 Effaith Covid

Yng nghanol mis Mawrth 2020, fe gyraeddodd COVID-19 y Deyrnas Unedig. Nid oedd modd cynnal cyfarfod y BPRh ym mis Mawrth 2020 fel y cynlluniwyd yn wreiddiol ac roedd cyfarfod nesaf y BPRh wedi drefnu ar gyfer 18 Mai 2020. Rhoddwyd trefniadau ar waith i gynnal cyfarfodydd y BPRh yn rhithiol.

Er mwyn sicrhau bod aelodau'r BPRh yn cael gwybod y wybodaeth ddiweddaraf, lluniwyd newyddlen ym mis Ebrill a'i hanfon at aelodau BPRhGC i dynnu sylw at effeithiau uniongyrchol COVID ar ei raglenni a'r ffynonellau cyllido grant. Rhoddwyd trefniadau llywodraethu dros dro ar waith, a gefnogwyd gan aelodau'r BPRh. Cyn gallu cynnal cyfarfodydd y BPRh dros y we, a phan oedd angen gwneud cytundebau brys, galluogodd y trefniadau llywodraethu i fusnes y BPRh allu parhau dros e-bost.

4.2 Blaenoriaethau ar gyfer 2020-21 a thu hwnt

Rydym wedi cadarnhau ein blaenoriaethau a dogfen ffocws ar gyfer y tymor byr a'r tymor hwy. Mae hyn yn cysylltu gyda'n Cynllun Ardal a'r blaenoriaethau presennol ar gyfer y BPRh. Gweler hyn yn adran 1.3.



Stodin BPRhGC yng Nghynhadledd Gofal Cymdeithasol Cenedlaethol 2019



Stodin Ymwybyddiaeth o Ddementia Sir Ddinbych yn y Digwyddiad Strategaeth Dementia

5. Atodiad 1 – Aelodaeth BPRhGC

Ar ddiwedd mis Mawrth 2020

Enw	Teitl
Bethan Jones Edwards	Pennaeth Cydweithio Rhanbarthol
Bethan E Jones	Bwrdd Iechyd Prifysgol Betsi Cadwaladr
Fôn Roberts	Cyngor Sir Ynys Môn
Alwyn Jones	Cyngor Bwrdeistref Sirol Wrecsam
Dr Chris Stockport	Bwrdd Iechyd Prifysgol Betsi Cadwaladr
Clare Budden	Cynrychiolydd Tai
Y Cynghorydd Bobby Feeley	Cyngor Sir Ddinbych
Y Cynghorydd Christine Jones	Cyngor Sir y Fflint
Y Cynghorydd Joan Lowe	Cyngor Bwrdeistref Sirol Wrecsam
Y Cynghorydd Louise Emery	Cyngor Bwrdeistref Sirol Conwy
Y Cynghorydd Llinos Medi Huws	Cyngor Sir Ynys Môn
Y Cynghorydd Dafydd Meurig	Cyngor Gwynedd
David Worrall (hyd at ddiwedd mis Rhagfyr 2019) Roma Hooper (Gweithredu dros Blant o 1.1.20)	Cynrychiolydd Trydydd Sector
Estelle Hitchon	Ymddiriedolaeth Gwasanaeth Ambiwllans Cymru (Cyfetholedig)
Ffion Johnstone	Bwrdd Iechyd Prifysgol Betsi Cadwaladr
Jennie Lewis	Cynrychiolydd Gofalwyr
Jenny Williams	Cyngor Bwrdeistref Sirol Conwy
Judith Greenhalgh	Cynrychiolydd Prif Weithredwyr/Bwrdd Arweinyddiaeth Rhanbarthol Gogledd Cymru
Kevin Roberts	Gwasanaeth Tân ac Achub Gogledd Cymru (Cyfetholedig)

Enw	Teitl
Lynda Colwell	Cynrychiolydd Trydydd Sector
Marian Wyn Jones (hyd at ddiwedd mis Rhagfyr 2019) Lucy Reid (o 1.1.20)	Bwrdd Iechyd Prifysgol Betsi Cadwaladr
Mark Wilkinson	Bwrdd Iechyd Prifysgol Betsi Cadwaladr
Mary Wimbury	Cynrychiolydd Darparwyr
Morwena Edwards	Cyngor Gwynedd
Helen Corcoran (o fis Tachwedd 2019)	Heddlu Gogledd Cymru (Cyfetholedig)
Neil Ayling	Cyngor Sir y Fflint
Nicola Stubbins	Cyngor Sir Ddinbych
Peter Williams	Cynrychiolydd Gofalwyr
Rob Smith	Bwrdd Iechyd Prifysgol Betsi Cadwaladr
Richard Weigh (hyd at ddiwedd mis Mehefin 2019) Steve Gadd (o fis Medi 2019)	Prif Swyddog Cyllid (Adran 151) (Cyfetholedig)
Shan Lloyd Williams	Cynrychiolydd Tai
Teresa Owen	Bwrdd Iechyd Prifysgol Betsi Cadwaladr
Wendy Jones	Cefnogaeth Gymunedol a Gwirfoddol Gogledd Cymru (Cyfetholedig)
Ruth Whittingham	Cydweithio Rhanbarthol

6. Atodiad 2 – Darpariaethau Statudol

Mae partneriaid BPRhGC wedi mynd i gytundeb cyfreithiol – “Cytundeb Integreiddio” – sy’n diogelu eu hymrwymiad i gydweithio ar brosiectau a nodwyd yn allweddol sy’n addas ar gyfer gwasanaethau integredig a threfniadau cyllideb gyfun.

Caniateir defnyddio’r darpariaethau statudol canlynol i danategu gwaith BPRhGC:

- Rhan 9 Deddf Gwasanaethau Cymdeithasol a Llesiant (Cymru) 2014 – adrannau 166 ac 167 yn benodol a rheoliadau cysylltiol (Rheoliadau Trefniadau Partneriaeth (Cymru) 2015).

Roedd pwerau cyfreithiol eraill yn dibynnu ar gefnogaeth partneriaeth ranbarthol a aethant iddynt, gan gynnwys:

- Deddf Y Gwasanaeth Iechyd Gwladol (Cymru) 2006 – adrannau 1, 2, 10, 33, 38 ac 82 yn bennaf.
- Pwerau A9 Mesur Llywodraeth Leol (Cymru) 2009 mewn perthynas â chydweithio gydag awdurdodau lleol eraill.
- Deddf Llywodraeth Leol 1972 – a2 yn enwedig sy’n rhoi pwerau i awdurdodau i wneud unrhyw beth y maent yn ystyried i fod yn debygol i gyflawni un neu fwy o’r buddion canlynol: hyrwyddo neu wella lles economaidd, cymdeithasol neu amgylcheddol yr ardal, ac adran 113 sy’n galluogi un awdurdod lleol i gynnig ei staff i awdurdod iechyd neu Fwrdd Iechyd arall.
- Mae A111 Deddf Llywodraeth Leol 1982 yn caniatáu i awdurdod lleol gael y pŵer i wneud unrhyw beth sy’n cael ei bennu i hwyluso, neu'n ffafriol neu'n ddamweiniol, i gyflawni ei swyddogaethau.