



CYDWEITHREDFA GWELLA GWASANAETHAU  
GOFAL A LLESIANT **GOGLEDD CYMRU**

**NORTH WALES** SOCIAL CARE AND WELL-BEING  
SERVICES IMPROVEMENT COLLABORATIVE

# **Adroddiad Cynnydd Fforwm Gwerth Cymdeithasol Gogledd Cymru**

## **2022**

# Cynnwys

<b>Cyd-destun.....</b>	<b>3</b>
Deddf Gwasanaethau Cymdeithasol a Llesiant (Cymru) 2014 .....	3
Deddf Llesiant Cenedlaethau'r Dyfodol (Cymru) 2015.....	3
Dulliau polisi perthnasol eraill .....	5
<b>Grŵp Llywio Fforwm Gwerth Cymdeithasol Gogledd Cymru.....</b>	<b>6</b>
Ymgysylltu â Budd-ddeiliaid.....	7
Adborth gan y Sector Gwerth Cymdeithasol.....	10
Adborth gan y Bwrdd Partneriaeth Rhanbarthol a Phartneriaid Statudol.....	11
<b>Dyheadau ar gyfer Datblygu yn y Dyfodol / Rhaglen Waith ar gyfer y 3 blynedd nesaf (Ebrill 2022 - Mawrth 2025) .....</b>	<b>12</b>
<b>Atodiad 1: Cylch Gorchwyl Grŵp Llywio Fforwm Gwerth Cymdeithasol .....</b>	<b>14</b>
<b>Atodiad 2: Diffiniad cytûn o Werth Cymdeithasol .....</b>	<b>18</b>
<b>Atodiad 3: Aelodaeth Grŵp Llywio Fforwm Gwerth Cymdeithasol Gogledd Cymru .....</b>	<b>20</b>
<b>Mawrth 2022 .....</b>	<b>20</b>
<b>Atodiad 4: Strwythur Bwrdd Partneriaeth Rhanbarthol Gogledd Cymru.....</b>	<b>22</b>
<b>Atodiad 5: Astudiaethau Achos .....</b>	<b>23</b>

## Cyd-destun

### **Deddf Gwasanaethau Cymdeithasol a Llesiant (Cymru) 2014**

Mae Adran 16 Deddf Gwasanaethau Cymdeithasol a Llesiant (Cymru) 2014 yn gosod dyletswydd ar awdurdodau lleol (gyda phartneriaid) i hyrwyddo datblygiad sefydliadau dielw i ddarparu gwasanaethau gofal a chefnogaeth, yn ogystal â gwasanaethau atal. Mae'r modelau hyn yn cynnwys mentrau cymdeithasol, cydweithfeydd, gwasanaethau wedi'u harwain gan ddefnyddwyr, a'r trydydd sector. Mae'r Cod Ymarfer ategol mewn perthynas â'r ddyletswydd hon, yn ei gwneud yn ofynnol i awdurdodau lleol â phartneriaid byrddau iechyd sefydlu fforymau rhanbarthol i gefnogi darparwyr sy'n canolbwyntio ar werth cymdeithasol i ddatblygu dealltwriaeth a rennir o'r agenda gyffredin, ac i rannu a datblygu arfer da. Nod y fforwm hwn yw annog sector gwerth cymdeithasol llewyrchus sy'n gallu ac yn fodlon cymryd cyfleoedd i ddarparu gwasanaeth.

Rhaid cyhoeddi adroddiad bob tair blynedd ar weithgareddau'r fforwm, a sut y mae wedi cyfrannu at gyflawni dyletswyddau o dan adran 16.

Er y cydnabyddir bod ystod eang o sefydliadau ar draws y sectorau cyhoeddus a phreifat yn cynnig cyfleoedd gwerth cymdeithasol ac yn cyfrannu at waith y Fforymau Gwerth Cymdeithasol, mae'r gofynion adrodd yn ymwneud â gweithgaredd sy'n hyrwyddo'r 'Sector Gwerth Cymdeithasol' ei hun (fel y diffinnir yng nghyd-destun adran 16 o'r Ddeddf Gwasanaethau Cymdeithasol a Llesiant, gan gyfeirio'n benodol at Fentrau Cymdeithasol, Cwmnïau Cydweithredol, 'Sefydliadau a Arweinir gan Ddefnyddwyr' a'r Trydydd Sector). Felly, bydd yr adroddiad hwn gan Grŵp Llywio Fforwm Gwerth Cymdeithasol Gogledd Cymru yn canolbwyntio ar y cyfryw.

### **Deddf Llesiant Cenedlaethau'r Dyfodol (Cymru) 2015**

Mae Deddf Llesiant Cenedlaethau'r Dyfodol yn ei gwneud yn ofynnol i gyrrff cyhoeddus feddwl ac ymddwyn yn wahanol, gydag egwyddor datblygu cynaliadwy wrth graidd pob penderfyniad a gweithred. Mae'r uchelgais hwn yn golygu bod sefydliadau yn y sector preifat a'r trydydd sector, yn ogystal ag unigolion a chymunedau hefyd yn gallu cyfrannu at yr agenda newydd.

Gall pobl ddehongli'r syniad o werth cymdeithasol yn wahanol, ond yn ei hanfod mae'n ymwneud â deall beth sydd wedi newid ym mywyd rhywun o ganlyniad i weithgareddau penodol, a gwerthfawrogi'r newidiadau hynny.

Mae'r Ddeddf yn ceisio gwella 'lles cymdeithasol, economaidd a diwylliannol Cymru' ac mae pum ffordd allweddol y mae'n ofynnol bellach yn ôl y gyfraith i gyrrff cyhoeddus wneud pethau'n wahanol, sef:

- Sicrhau bod gan benderfyniadau effaith gadarnhaol a **hirdymor** ar y dyfodol;
- Deall effaith **integredig** penderfyniadau;
- **Cynnwys** y bobl a wasanaethir;
- **Cydweithio** i ddod o hyd i atebion cyffredin;
- Mynd ati i **atal** problemau rhag codi neu waethygu.

#### Llun 1: 7 Nod Lles



- Cymru lewyrchus
- Cymru gydnerth
- Cymru iachach
- Cymru sy'n fwy cyfartal
- Cymru o gymunedau cydlynus
- Cymru â diwylliant bywiog lle mae'r Gymraeg yn ffynnu
- Cymru sy'n gyfrifol ar lefel fyd-eang

Yn sail i'r angen i weithredu'n wahanol mae 7 nod lles, sef y glasbrint ar gyfer gweledigaeth a rennir o'r math o Gymru y mae pobl am ei gweld (gweler Llun 1 uchod). Rhaid i gyrff cyhoeddus (drwy'r Bartneriaeth Ranbarthol a'r Byrddau Gwasanaethau Cyhoeddus) weithio tuag at gyflawni'r holl nodau lles, ac yn bwysig iawn gosod a chyhoeddi eu hamcanion, a chymryd pob cam rhesymol i'w cyflawni.

## Dulliau polisi perthnasol eraill

- 'Egwyddorion Gofal Iechyd Darbodus' a'r 'Fframwaith Canlyniadau Cenedlaethol'.
- 'Cymru Iachach: Ein Cynllun ar gyfer Iechyd a Gofal Cymdeithasol'
- Y Rhaglen Lywodraethu: 'Ffyniant i Bawb'.

Sbarduno'r economi megis yr economi sylfaenol, economïau cynhwysol ac angorau economaidd a chymunedol.

Comisiynodd Llywodraeth Cymru Ganolfan Cydweithredol Cymru i gydgyhyrchu pecyn cymorth ar gyfer deall a hyrwyddo gwerth cymdeithasol wrth ddarparu gwasanaethau gofal a chymorth, a chefnogi datblygiad Fforymau Gwerth Cymdeithasol i gyflawni'r dyletswyddau a nodir uchod.

Cyhoeddwyd y pecyn cymorth yng nghanol 2018 ac mae wedi'i anelu at sefydliadau gwerth cymdeithasol, Byrddau Partneriaeth Rhanbarthol a darparwyr presennol a darpar ddarparwyr. Mae'n cynnwys y mosaig cyfoethog o sefydliadau trydydd sector sy'n darparu gwasanaethau cymorth gofal gwerth cymdeithasol yng Nghymru.

Y Pecyn Cymorth:

- mae'n nodi sut mae gan y trydydd sector, sefydliadau sy'n cael eu harwain gan ddefnyddwyr, mentrau cydweithredol a mentrau cymdeithasol rôl bwysig a phenodol wrth drawsnewid gwasanaethau. Mae'n annog darpariaeth sector gwerth cymdeithasol ffyniannus ac yn cydgynhyrchu gyda dinasyddion a'r gymuned i ddatblygu gwasanaethau i ddiwallu eu hanghenion.
- mae'n darparu gwybodaeth am rôl a chylch gwaith Fforymau Gwerth Cymdeithasol a rhwydweithiau gwerth cymdeithasol ehangach a sut y gall sefydliadau ar draws sectorau greu amgylchedd creadigol a deinamig i rannu syniadau newydd, meddwl yn strategol, datblygu cydweithrediadau a chefnogi darpariaeth ddi-dor ar draws gwasanaethau iechyd a gofal cymdeithasol.

Mae datblygu Fforymau Gwerth Cymdeithasol yn rhoi cyfleoedd i rannu arfer da ac maent yn gyfrwng i feithrin arloesedd wrth ddylunio gwasanaethau gofal a chymorth yn y dyfodol drwy fodelau darpariaeth amgen.

## Grŵp Llywio Fforwm Gwerth Cymdeithasol Gogledd Cymru

Sefydlwyd Grŵp Llywio Fforwm Gwerth Cymdeithasol Gogledd Cymru yng Ngogledd Cymru yn 2016 i gefnogi Awdurdodau Lleol a phartneriaid i ddarparu gofynion Deddf Gwasanaethau Cymdeithasol a Llesiant (Cymru) 2014 drwy:

- Weithio gyda Rhwydwaith Gwerth Cymdeithasol Gogledd Cymru i hyrwyddo datblygiad sefydliadau dielw preifat (yn cynnwys mentrau cymdeithasol, sefydliadau cydweithredol, trefniadau cydweithredol, gwasanaethau a arweinir gan ddefnyddwyr a'r trydydd sector) i ddarparu gofal a chefnogaeth a chefnogaeth i ofalwyr, a gwasanaethau ataliol.
- Hyrwyddo cydweithio gyda'r nod o gynyddu gwerth cymdeithasol a chyd-gynhyrchu ar draws yr holl ddarparwyr sy'n darparu gwasanaethau iechyd, gofal cymdeithasol a/neu wasanaethau lles yng Ngogledd Cymru.
- Hyrwyddo cyfleoedd partneriaeth a rhwydweithio ar draws sectorau.
- Nodi a rhannu arfer da; dylanwadu ar ddatblygiad ymarfer a dulliau arloesol gyda chomisiynwyr ac adrannau caffael i gomisiynu a chaffael gwasanaethau sy'n darparu gwerth cymdeithasol.

Mae aelodaeth Grŵp Llywio Fforwm Gwerth Cymdeithasol Gogledd Cymru yn cynnwys y cynrychiolwyr canlynol sydd i gyd yn meddu ar wybodaeth a diddordeb mewn Gwerth Cymdeithasol:

- Pob un o'r chwe awdurdod lleol ar draws Gogledd Cymru
- Pob un o Gyngor Gwasanaethau Gwirfoddol y Sir
- Rhwydwaith Gwerth Cymdeithasol Mantell Gwynedd
- Bwrdd Iechyd Prifysgol Betsi Cadwaladr (BIPBC)
- Bwrdd Partneriaeth Rhanbarthol Gogledd Cymru a'r Grŵp Arweinyddiaeth
- Cymdeithasau Tai Gogledd Cymru
- Gwasanaethau statudol – Heddlu Gogledd Cymru a Gwasanaeth Tân ac Achub Gogledd Cymru

Drwy ehangu aelodaeth, mae ymgysylltiad a chyswllt y Fforwm â'r

sector Gwerth Cymdeithasol ehangach ar draws awdurdodau lleol, BIPBC, y trydydd sector a'r sector gwirfoddol wedi cynyddu'n sylweddol dros y 6 mis diwethaf. Mae hyn wedi helpu'r chwe awdurdod lleol yng Ngogledd Cymru, BIPBC a phartneriaid eraill yn yr ardal i hyrwyddo Gwerth Cymdeithasol, gan gynnwys dyletswydd Adran 16 i hyrwyddo cydweithfeydd, mentrau cymdeithasol, gwasanaethau wedi'u harwain gan ddefnyddwyr, a'r trydydd sector.

Mae'r Cylch Gorchwyl wedi ei adolygu'n ddiweddar i gynnwys:

- ffocws ar brosiectau Trydydd Sector, yn arbennig gan ddefnyddio arian Trawsnewid Rhanbarthol a'r Gronfa Gofal Integredig i gyflawni'r budd mwyaf posibl
- ffocws ar sefydlu gwerth cymdeithasol yn y Rhaglenni Trawsnewid Rhanbarthol
- cysylltu â gwaith Asesiad o Anghenion y Boblogaeth ac Adroddiad Sefydlogrwydd y Farchnad, a sicrhau bod gwerth cymdeithasol yn cael ei ymgorffori
- sicrhau bod gan y Fforwm rôl yn y gwaith o hyrwyddo gwerth cymdeithasol a sefydliadau gwerth cymdeithasol
- mesur effaith a sut rydym yn darparu Gwerth Cymdeithasol yng Ngogledd Cymru
- gweithredu fel rhwydwaith cyfaill cefnogol ar gyfer Arweinwyr gwerth cymdeithasol awdurdodau lleol. Nid yw hyn yn bodoli ar hyn o bryd a byddai'n werthfawr rhannu gwybodaeth a datblygiadau allweddol

Mae Cylch Gorchwyl a rhestr aelodaeth y Fforwm i'w gweld yn [Atodiad 1](#)

## Ymgysylltu â Budd-ddeiliaid

Gall natur ddaearyddol Gogledd Cymru fod yn her, gydag ardaloedd gwledig helaeth a chymunedau trefol. Felly, roedd angen ystyried sut i gyflawni'r ddyletswydd i sefydlu Fforwm Gwerth Cymdeithasol. Cytunwyd na fyddai un 'fforwm' yn cynnig digon o gefnogaeth nac amrywiaeth. Felly, mabwysiadwyd nifer o wahanol ddulliau lleol ac 'o'r gwaelod i fyny' i hyrwyddo gweithgareddau a sefydliadau Gwerth Cymdeithasol; gyda'r Grŵp Llywio rhanbarthol yn gweithredu fel cyfrwng ar gyfer rhannu gwybodaeth:

## Rhwydwaith Gwerth Cymdeithasol Gogledd Cymru

Mae [Rhwydwaith Gwerth Cymdeithasol Gogledd Cymru](#) yn cyfarfod bob chwarter ac yn cael ei gynnal ar draws Gogledd Cymru. Mae ei 40+ o aelodau yn amrywio o

academyddion y Brifysgol, Swyddogion Awdurdod Lleol, Cynghorau Gwirfoddol Sirol, y Bwrdd Iechyd, mentrau cymdeithasol a sefydliadau trydydd sector. Mae'r rhwydwaith yn rhoi cyfle i aelodau gyfarfod; dadlau a thrafod eu gwaith; edrych ar unrhyw heriau neu atebion y maent yn eu profi, a rhwydweithio gyda phobl â'r un feddylfryd.

Mae diweddariadau gan Grŵp Llywio'r Fforwm Gwerth Cymdeithasol yn eitem safonol ar agenda'r Rhwydwaith; mae'n galluogi i fudd-ddeiliaid gael gwybodaeth gan y Grŵp Llywio ac i roi adborth ar unrhyw ddiweddariadau neu ddatblygiadau. Mae cyfarfodydd rhwydweithio yn cynnwys cyflwyniadau ar amrywiaeth o bynciau, fel arfer yn cynnwys o leiaf un astudiaeth achos o sefydliad, gan ddefnyddio mesur gwerth cymdeithasol i ddangos effaith. Mae rhai o'r cyflwyniadau ar y fethodoleg, ond mae eraill yn edrych ar wahanol fathau o dystiolaeth y gellir eu hymgorffori yn ogystal ag astudiaethau achos o lwyddiannau diweddar ar draws Gogledd Cymru.

Mae Gwerth Cymdeithasol Cymru (sy'n hwyluso'r Rhwydwaith) yn sicrhau cydbwysedd o gyflwynwyr, yn ymdrin â gwahanol safbwyntiau. Mae'r Rhwydwaith hefyd yn ymgysylltu ag asiantaethau statudol, comisiynwyr ac academyddion er mwyn rhannu tystiolaeth ar ba wasanaethau / ymyriadau sy'n cynnig yr effaith orau bosibl.

Mae cyfarfodydd chwarterol y Fforwm bellach wedi'u halinio â chyfarfodydd [Rhwydwaith Gwerth Cymdeithasol Gogledd Cymru](#), er mwyn sicrhau bod gwybodaeth yn cael ei rhannu rhwng y ddau grŵp mewn modd amserol. Mae gwybodaeth hefyd yn cael ei bwydo o'r fforwm rhanbarthol i sefydliadau cymunedol drwy'r cynrychiolwyr o fewn Fforwm Gwerth Cymdeithasol Gogledd Cymru. Er enghraifft, cysylltiadau Cymdeithasau Tai Gogledd Cymru a sefydliadau trydydd sector/sector gwirfoddol. Mae gwybodaeth hefyd yn cael ei bwydo ar draws yr awdurdodau lleol drwy eu Swyddogion Gwerth Cymdeithasol / Budd Cymunedol dynodedig eu hunain, sydd hefyd yn aelodau o'r fforwm rhanbarthol.

## **Hwyluso**

Mae pob Cyngor Gwirfoddol Cymunedol yn cefnogi nifer o rwydweithiau, gan gynnwys Rhwydwaith Lles, Rhwydwaith Iechyd a Gofal Cymdeithasol, Rhwydwaith Trefnwyr Gwirfoddoli a Rhwydwaith Ymddiriedolwyr, lle gellir rhannu gwybodaeth am y gwerthoedd allweddol.



## Cyfathrebu ac Ymgysylltu

Ymgymerir ag ymgysylltiad ar lefelau cymunedol, sirol, rhanbarthol a chenedlaethol, yn gymesur â'r gweithgaredd y mae ei angen ar ei gyfer. Mae'n arbennig o bwysig yng Ngogledd Cymru sicrhau bod gwybodaeth yn ddwyieithog ac yn hygyrch. Mae gan bob awdurdod lleol a'r bwrdd iechyd amrywiaeth o ffyrdd i unigolion a gofalwyr allu dweud eu dweud am wasanaethau gofal a chynnal. Mae'r ymgysylltu hwn yn arwain at newidiadau yn y ffordd y caiff gwasanaethau eu darparu'n lleol ond mae hefyd yn dylanwadu ar y penderfyniadau a wnaed gan y Bwrdd Partneriaeth Rhanbarthol.

Er enghraifft, cynhaliwyd llawer o'r ymgysylltu ar gyfer yr [Asesiad Anghenion Poblogaeth](#) diweddar drwy grwpiau lleol o ddinasyddion, y trydydd sector, a sefydliadau gwirfoddol a chymunedol, megis:

- Fforymau Plant sy'n Derbyn Gofal, Cynghorau ysgol ac leuenctid
- Grwpiau gofalwyr ifanc
- Fforymau Pobl Hŷn
- Grwpiau ffocws Cydraddoldeb ac Anabledd
- Grwpiau hunan eiriolaeth anabledd dysgu
- Ymgysylltiad Caniad gyda phobl ag anghenion iechyd meddwl
- Sesiynau ymgysylltu lleol gyda phobl ag anghenion gofal a chymorth a gofalwyr

Ac yn cynnwys y grwpiau poblogaeth canlynol yn unol â chanllawiau Llywodraeth Cymru:

- Plant gydag anghenion cymhleth
- Pobl hŷn, yn cynnwys dementia
- Iechyd, anabledd corfforol a nam ar y synhwyrâu
- Anableddau Dysgu
- Awtistiaeth
- Iechyd meddwl
- Gofalwyr
- Trais yn erbyn merched, cam-drin domestig a thrais rhywiol

I gael mwy o wybodaeth, gweler [Adroddiad Arolwg Ymgynghori mis Hydref 2021](#)

Yn ogystal â'r strwythurau ymgysylltu ffurfiol sy'n bwydo i mewn i'r Bwrdd Partneriaeth Rhanbarthol, mae llawer o weithgarwch ymgysylltu yn digwydd fel rhan o brosiectau, mentrau neu ffrydiau gwaith penodol, gan gynnwys ymgysylltu â phobl leol (y rhai sy'n cael gofal a'r rhai nad ydynt yn cael gofal, a gwasanaethau cymorth gan gynnwys gofalwyr), fforymau 'defnyddwyr gwasanaeth' a sefydliadau cymunedol. Rydym yn cynnal asesiad o effaith ar gydraddoldeb ar bob prosiect gaiff ei ddatblygu gan y Bwrdd Partneriaeth Rhanbarthol, gan gynnwys ymgysylltu gyda phobl â nodweddion a ddiogelir. Mae Rhwydwaith Cydraddoldeb Sector Cyhoeddus Gogledd Cymru yn rhoi cyngor, canllawiau a thempledi i wella cysondeb ar draws y rhanbarth.

Mae cynghorau ar draws Gogledd Cymru yn gweithio gyda Bwrdd Iechyd Prifysgol Betsi Cadwaladr (BIPBC) i ymgysylltu â gwasanaethau gofal a chymorth a gomisiynir drwy grwpiau cyswllt Darparwyr (fforymau agored yw'r rhain, sy'n cynnwys 'gwerth cymdeithasol; darparwyr sy'n dod y tu allan i'r diffiniad yn y Ddeddf, gan fod rhai hefyd er elw preifat).

## **Adborth gan y Sector Gwerth Cymdeithasol**

Yn ystod y cyfarfod ym mis Ionawr 2022, bu Grŵp Llywio'r Fforwm Gwerth Cymdeithasol yn trafod ei gynnydd ers ailgynnull ym mis Gorffennaf 2021 yn dilyn seibiant tra cafodd sawl aelod eu hadleoli i gefnogi'r pandemig. Bu'r grŵp llywio hefyd yn trafod nodau a blaenoriaethau'r Fforwm wrth symud ymlaen.

Mae'r Fforwm wedi dysgu nad yw sefydliadau yn uniaethu eu hunain â themau fel 'sefydliad gwerth cymdeithasol' ac nad yw'r term yn golygu llawer i ddinasyddion Gogledd Cymru.

Mae llawer o gynrychiolwyr y Fforwm yn credu ei fod eisoes yn rhan o fusnes eu sefydliad fel arfer ac nad yw'n cael ei adrodd yn annibynnol ar gyflawniadau gwaith eraill. Teimlwyd hyn yn sylweddol gan Heddlu Gogledd Cymru sydd wedi bod yn sicrhau bod gwerth cymdeithasol yn rhan o'u proses gaffael ar gyfer pob contract a gomisiynir ac sydd wedi bod fel hyn ers blynyddoedd lawer.

Mae un o gynrychiolwyr y Trydydd Sector o fewn y Fforwm wedi myfyrio ar yr her o gydgyssylltu cyfranogiad y Trydydd Sector – gan fod y sector mor amrywiol, mae nifer sylweddol o sefydliadau cymunedol, yn ogystal â'r rhanbarth ei hun yn fawr ac yn ddaearyddol amrywiol.

Mae cynrychiolwyr y Trydydd Sector yn credu y byddai'n werthfawr i Fwrdd Partneriaeth Rhanbarthol Gogledd Cymru gael cyflwyniadau ar ystod o weithgareddau gwerth cymdeithasol, gan hyrwyddo'r rhai sy'n drawsnewidiol ac yn cyfrannu at les ar draws Gogledd Cymru. Maent hefyd yn cydnabod yr angen ar gyfer gwreiddio cydgynhyrchu yn ethos yr holl ddatblygiadau y mae'r Bwrdd yn eu goruchwyllo, gan fod llawer i'w ddysgu o hyd am gydgynhyrchu wrth ddylunio a darparu gwasanaethau. Rhagwelir y bydd y fforwm rhanbarthol yn helpu Bwrdd Partneriaeth Rhanbarthol Gogledd Cymru i gyflawni hyn.

## **Adborth gan y Bwrdd Partneriaeth Rhanbarthol a Phartneriaid Statudol**

Mae Cadeirydd Grŵp Llywio'r Fforwm Gwerth Cymdeithasol yn cyflwyno adroddiadau cynnydd chwarterol i'r Bwrdd a'r Grŵp Arweinyddiaeth.

Cymeradwyodd Bwrdd Partneriaeth Rhanbarthol Gogledd Cymru a'r Grŵp Arweinyddiaeth ill dau argymhelliad bod y Fforwm yn ysgrifennu at bob awdurdod lleol i geisio canfod Hyrwyddwyr / Arweinwyr Gwerth Cymdeithasol lleol. Ymunodd unrhyw swyddogion arweiniol newydd â'r Grŵp Llywio yng nghyfarfod mis Hydref 2021.

Felly, gwnaed cynnydd cadarnhaol o ran adfywio'r Fforwm ers mis Gorffennaf 2021, gan nodi aelodau ychwanegol o awdurdodau lleol, BIPBC a'r Trydydd Sector/Sector Gwirfoddol. Mae partneriaid yn cefnogi gwerth cymdeithasol drwy roi amser i staff gymryd rhan yn y fforymau cenedlaethol.

Mae'r rhanbarth hefyd wedi annog a chefnogi'r gwaith o hyrwyddo cynigion consortia / gwerth cymdeithasol ar y Gwahoddiad i Dendro, drwy weithio'n agos gyda Busnes Cymru wrth gynnal tendrau rhanbarthol. Mae'r canlynol wedi'u cynnwys yn y dogfennau gwahoddiad i dendro:

“Uwchlwythwch ddatganiad dull yn rhoi crynodeb o unrhyw fuddion mesuradwy ychwanegol i'r gymuned / gwerth cymdeithasol (heb eu cynnwys yn eich atebion i gwestiynau eraill) y mae'ch sefydliad yn ymroddedig i'w darparu. Er enghraifft: • Ffyrdd y gallwch hyrwyddo cadwyni cyflenwi / busnesau lleol • Cymorth i'r economaidd anweithgar neu bobl ar fudd-daliadau • Budd-daliadau gweithwyr (cymorth gyda chostau teithio, gofal plant, cymorth byw'n iach) • Hyfforddiant / cymwysterau sgiliau ychwanegol (gweithwyr, ysgolion a cholegau) • Cefnogi profiad

gwaith, gwirfoddoli / lleihau arwahanrwydd cymdeithasol • Cynlluniau amgylcheddol / mentrau byw'n iach”

### **Cronfa Integredig Rhanbarthol**

Mae sefydliadau gwerth cymdeithasol yn bartneriaid allweddol yn ein system iechyd a gofal cymdeithasol a daeth hyn yn fwyfwy amlwg yn ystod pandemig COVID-19. O ganlyniad, mae Bwrdd Partneriaeth Rhanbarthol Gogledd Cymru yn bwriadu buddsoddi o leiaf 20% o ddyraniad y Gronfa mewn darpariaeth gwasanaethau drwy sefydliadau yn y sector gwerth cymdeithasol.

Bydd modelau darparu gwerth cymdeithasol yn arbennig o bwysig i sicrhau y gall Bwrdd Partneriaeth Rhanbarthol Gogledd Cymru ddarparu'r Model Gofal '*Gofal yn y Gymuned (Atal a Chydgysylltu Cymunedol)*', gan alluogi gofal ataliol a gwasanaethau cymorth yn seiliedig ar ardal/cymuned. Ar hyn o bryd mae partneriaid yn cysylltu â sefydliadau gwerth cymdeithasol i sicrhau eu bod yn cymryd rhan yn y gwaith o gynllunio, dylunio a darparu'r gwasanaethau hyn.

### **Cronfa Gyfalaf Tai gyda Gofal a Chronfa Gyfalaf Ail-gydbwysio Integredig**

Mae 2 gronfa gyfalaf ranbarthol sy'n disodli ffrwd ariannu Cyfalaf y Gronfa. Dyma'r Gronfa Gyfalaf Tai gyda Gofal a'r Gronfa Gyfalaf Ail-gydbwysio Integredig.

Mae Bwrdd Partneriaeth Rhanbarthol Gogledd Cymru ar hyn o bryd yn datblygu ei raglen gyfalaf ranbarthol ac yn gweithio gyda phartneriaid gwerth cymdeithasol i nodi cyfleoedd ar gyfer buddsoddiad cyfalaf, er enghraifft ailgyflunio ac adnewyddu canolbwyntiau cymunedol a darparu TG a chyfarpar.

## **Dyheadau ar gyfer Datblygu yn y Dyfodol / Rhaglen Waith ar gyfer y 3 blynedd nesaf (Ebrill 2022 - Mawrth 2025)**

- Dros y misoedd nesaf, bydd y Fforwm yn llunio cynllun gweithredu ar gyfer y tair blynedd nesaf, i'w gymeradwyo gan y Bwrdd Partneriaeth Rhanbarthol. Mae'r gwaith hwn wedi'i ohirio ers i'r grŵp ailymgynnull, tra bod yr aelodaeth wedi'i chryfhau er mwyn sicrhau cynrychiolaeth gywir o fewn y Fforwm cyn cytuno ar unrhyw raglen waith.

- Bydd y Fforwm yn parhau i weithio gyda Rhwydwaith Gwerth Cymdeithasol Gogledd Cymru i hyrwyddo datblygiad sefydliadau dielw preifat (yn cynnwys mentrau cymdeithasol, sefydliadau cydweithredol, trefniadau cydweithredol, gwasanaethau a arweinir gan ddefnyddwyr a'r trydydd sector) i ddarparu gofal a chefnogaeth a chefnogaeth i ofalwyr, a gwasanaethau ataliol.
- Byddwn yn hyrwyddo gwaith ar y cyd, partneriaeth a chyfleoedd rhwydweithio ar draws sectorau, gyda'r nod o gynyddu gwerth cymdeithasol a chyd-gynhyrchu ar draws yr holl ddarparwyr sy'n darparu gwasanaethau iechyd, gofal cymdeithasol a/neu wasanaethau lles yng Ngogledd Cymru. Bydd y Fforwm hefyd yn ceisio mesur effaith gwerth cymdeithasol a sut mae'n cael ei ddarparu yng Ngogledd Cymru.
- Bydd y Fforwm yn nodi, rhannu gwybodaeth a datblygiadau allweddol a dysgu o arfer da tra'n gweithredu fel rhwydwaith cymorth cymheiriaid ar gyfer Swyddogion Gwerth Cymdeithasol Awdurdodau Lleol.
- Bydd aelodau'r Fforwm yn parhau i weithio'n agos gyda Chanolfan Cydweithredol Cymru fel rhan o is-grŵp o'r Bwrdd Comisiynu Cenedlaethol i ganolbwyntio ar *"Hyrwyddo Modelau Cyflawni Gwerth Cymdeithasol mewn Gofal Cymdeithasol"*. Mae'r is-grŵp wedi cydweithio ar ddogfen ganllawiau sydd wedi'i hanelu at gomisiynwyr, caffaelwyr a darparwyr gwasanaethau i'w helpu i ddeall pam a sut y gallai hyrwyddo Modelau Cyflawni Gwerth Cymdeithasol wrth dendro effeithio ar eu gweithgareddau.
- Bydd y Fforwm hefyd yn gweithio gyda Chanolfan Cydweithredol Cymru ymhellach dros y flwyddyn nesaf i archwilio prosiectau posibl i'w ffurfio'n rhanbarthol. Cawsant eu cyflwyno yn nigwyddiad Hac Caredigrwydd Gofal Cymdeithasol yn ddiweddar.
- Gan weithio gyda Chynghorau'r Gwasanaethau Gwirfoddol, bydd y Fforwm yn canolbwyntio ar brosiectau Trydydd Sector, yn arbennig gan ddefnyddio arian Trawsnewid Rhanbarthol a'r Gronfa Gofal Integredig i gyflawni'r budd mwyaf posibl.
- Bydd y Fforwm yn cysylltu â gwaith Adroddiad Sefydlogrwydd y Farchnad yn ôl yr angen i sicrhau bod gwerth cymdeithasol yng Ngogledd Cymru yn cael ei ymgorffori. Mae Asesiad Anghenion Poblogaeth Gogledd Cymru ac Adroddiad Sefydlogrwydd y Farchnad yn cael eu cyhoeddi yn ystod 2022 ac mae'r ddau yn cynnwys cyfleoedd i hyrwyddo gwerth cymdeithasol fel rhan o'r adroddiadau. Bydd y Fforwm Gwerth Cymdeithasol yn ymwneud â defnyddio'r dystiolaeth hon i ddatblygu'r Cydgynllun Ardal erbyn mis Mawrth 2023.

# Atodiad 1: Cylch Gorchwyl Grŵp Llywio Fforwm Gwerth Cymdeithasol

## Grŵp Llywio Fforwm Gwerth Cymdeithasol Gogledd Cymru Cylch Gorchwyl - Ionawr 2022

### 1. Cefndir a Chyd-destun

Mae Rhan 2, Adran 16 o Ddeddf Gwasanaethau Cymdeithasol a Llesiant (Cymru) 2014 yn gosod dyletswydd ar awdurdodau lleol Cymru, gyda phartneriaid byrddau iechyd lleol, i:

“sefydlu fforymau rhanbarthol i gefnogi darparwyr sy'n canolbwyntio ar werth cymdeithasol, i ddatblygu dealltwriaeth a rennir o'r agenda cyffredin ac i rannu a datblygu arferion da. Nod y fforwm hwn yw annog sector gwerth cymdeithasol lewyrchus sy'n gallu ac yn fodlon cymryd cyfleoedd i ddarparu gwasanaeth”

I grynhoi, mae'r Ddeddf yn ei gwneud yn ofynnol i awdurdodau lleol hyrwyddo:

- Datblygiad mentrau cymdeithasol a sefydliadau cydweithredol yn yr ardal i ddarparu gofal a chymorth a gwasanaethau ataliol;
- Cynnwys unigolion y mae gofal a chymorth neu wasanaeth ataliol i'w darparu ar eu cyfer yn y gwaith o gynllunio a gweithredu'r ddarpariaeth honno;
- Argaeledd yn y maes gofal a chymorth a gwasanaethau ataliol gan sefydliadau trydydd sector (p'un a yw'r sefydliadau'n fentrau cymdeithasol neu'n sefydliadau cydweithredol ai peidio)

Cytunodd Grŵp Llywio Fforwm Gwerth Cymdeithasol Gogledd Cymru ar ddiffiniad gweithredol o werth cymdeithasol yn ei gyfarfod ar 23 Tachwedd 2017.

### 2. Diben

Sefydlwyd grŵp llywio rhanbarthol yng Ngogledd Cymru yn 2016 i gefnogi awdurdodau lleol a phartneriaid i gyflawni'r gofynion drwy:

- Weithio gyda Rhwydwaith Gwerth Cymdeithasol Gogledd Cymru i hyrwyddo datblygiad sefydliadau dielw preifat (yn cynnwys mentrau cymdeithasol,

sefydliadau cydweithredol, trefniadau cydweithredol, gwasanaethau a arweinir gan ddefnyddwyr a'r trydydd sector) i ddarparu gofal a chefnogaeth a chefnogaeth i ofalwyr, a gwasanaethau ataliol.

- Hyrwyddo gwaith ar y cyd, partneriaeth a chyfleoedd rhwydweithio ar draws sectorau, gyda'r nod o gynyddu gwerth cymdeithasol a chyd-gynhyrchu ar draws yr holl ddarparwyr sy'n darparu gwasanaethau iechyd, gofal cymdeithasol a/neu wasanaethau lles yng Ngogledd Cymru. Mesur effaith a sut rydym yn darparu Gwerth Cymdeithasol yng Ngogledd Cymru.
- Nodi, rhannu gwybodaeth a datblygiadau allweddol a dysgu o arfer da tra'n gweithredu fel rhwydwaith cymorth cymheiriaid ar gyfer Swyddogion Gwerth Cymdeithasol Awdurdodau Lleol. Hefyd dysgu a rhannu gyda'r Rhwydwaith Gwerth Cymdeithasol;
- herio rolau sydd wedi'u hymgorffori yn y sefydliad a dylanwadu ar ddatblygiad ymarfer a dulliau arloesol gyda chomisiynwyr ac adrannau caffael i gomisiynu a chaffael gwasanaethau sy'n darparu gwerth cymdeithasol, gan ganolbwyntio ar sefydlu gwerth cymdeithasol yn y rhaglenni trawsnewid rhanbarthol.
- Canolbwyntio ar brosiectau Trydydd Sector, yn arbennig gan ddefnyddio arian Trawsnewid Rhanbarthol a'r Gronfa Gofal Integredig i gyflawni'r budd mwyaf posibl.
- Cysylltu â gwaith Asesiad o Anghenion y Boblogaeth ac Adroddiad Sefydlogrwydd y Farchnad fel bo angen, er mwyn sicrhau bod gwerth cymdeithasol yn cael ei ymgorffori

### **3. Aelodaeth a Phresenoldeb**

a) Bydd gan Grŵp Llywio Fforwm Gwerth Cymdeithasol Gogledd Cymru aelodaeth i gynrychioli traws-sector eang o rwydweithiau perthnasol.

Bydd yr aelodaeth yn cynnwys o leiaf y canlynol:

- Cynrychiolwyr Trydydd Sector y Bwrdd Partneriaeth Rhanbarthol
- Aelodau o'r tîm Cydweithio Rhanbarthol sy'n darparu'r arweinyddiaeth a'r ysgrifenyddiaeth
- Aelod(au) o'r Fforymau Gwerth Cymdeithasol Lleol (*i'w benderfynu'n lleol*)

Caiff aelodaeth ei adolygu'n flynyddol gan Grŵp Llywio Fforwm Gwerth Cymdeithasol Gogledd Cymru.

Dylai aelodau sicrhau bod ganddynt eu mecanweithiau mewnol eu hunain ar gyfer cyfathrebu gwaith a gweithgaredd y Grŵp o fewn eu rhwydweithiau eu hunain.

Estynnir gwahoddiadau i ymwelwyr fynychu Grŵp Llywio Fforwm Gwerth Cymdeithasol Gogledd Cymru ar gyfer eitemau penodol ar yr agenda yn ôl y gofyn ac y cytunir arnynt gan y Cadeirydd.

Nod y Grŵp yw cyfrannu'n effeithiol at ddatblygu sector darparwyr gwerth cymdeithasol ffyniannus. I'r perwyl hwn mae presenoldeb mewn cyfarfodydd yn cynnal dilyniant, sy'n cael ei werthfawrogi. Os na fydd aelod yn bresennol am 3 chyfarfod yn olynol, bydd y Cadeirydd yn mynd at yr aelod i drafod parhau ag aelodaeth.

Bydd aelodau'n gyfrifol am ddatgan unrhyw wrthdaro buddiannau i'r Cadeirydd ar ddechrau pob cyfarfod.

Bydd unrhyw benderfyniad yn cael ei wneud drwy gonsensws neu drwy bleidlais fwyafrifol. Os bydd angen, y Cadeirydd fydd â'r bleidlais fwrw.

b) Bydd Cadeirydd / Cyd-gadeiryddion Grŵp Llywio Fforwm Gwerth Cymdeithasol Gogledd Cymru yn cael eu penodi drwy enwebiadau neu hunan-enwebiad gan aelodau o'r Grŵp. Bydd y Cadeirydd yn gyfrifol am:

- Gymeradwyo agendâu a chofnodion
- Cadeirio cyfarfodydd
- Rheoli anghydfodau
- Cynrychioli Grŵp Llywio Fforwm Gwerth Cymdeithasol Gogledd Cymru a'i weithgareddau yng nghyfarfodydd y Bwrdd Partneriaeth Rhanbarthol yn ôl yr angen.
- Paratoi ac adrodd ar waith y Grŵp i'r Bwrdd Partneriaeth Rhanbarthol ar y cyd ag arweinydd Strategol y Bwrdd Partneriaeth Rhanbarthol
- Cytuno ar raglen waith a gaiff ei chyflawni gan y Grŵp
- Cynrychioli'r Grŵp mewn amryw o ddiwyddiadau / cyfarfodydd
- Sicrhau bod aelodau'n cymryd rhan yng ngwaith y Grŵp ac yn cydymffurfio â'r Cylch Gorchwyl.



#### **4. Llywodraethu ac Atebolrwydd**

Bydd y Grŵp yn atebol i'r Bwrdd Partneriaeth Rhanbarthol wrth gynnal ei fusnes a'i weithgarwch. Bydd gwaith rheoli perfformiad ei weithgarwch yn cael ei fonitro drwy'r Bwrdd Partneriaeth Rhanbarthol a darperir adroddiadau bob 6 mis ar y gwaith a'r gweithgarwch.

#### **5. Rheoli cyfarfodydd**

Y tîm Cydweithio Rhanbarthol fydd yn gyfrifol am ysgrifenyddiaeth Grŵp Llywio Fforwm Gwerth Cymdeithasol Gogledd Cymru, a bydd yn talu am leoliad y cyfarfod a lluniaeth yn absenoldeb cyllideb benodedig. Agendâu cyfarfodydd i'w dosbarthu 7 diwrnod cyn y cyfarfodydd. Dylai aelodau sy'n dymuno ychwanegu eitemau at yr agenda hysbysu'r ysgrifenyddiaeth a'r Cadeiryddion o leiaf 10 diwrnod cyn y disgwylir i'r papurau gael eu dosbarthu. Bydd angen i geisiadau am eitemau ar yr agenda nodi'r eitem arfaethedig ar yr agenda, a chynnwys esboniad byr ynghylch a yw'r eitem er gwybodaeth ynteu ar gyfer penderfyniad. Bydd y Cadeirydd yn cymeradwyo ceisiadau agendâu. Cyfarfodydd i'w cynnal bob chwarter, a rhaid cael o leiaf 8 aelod er mwyn i gyfarfod fod â chworwm.

#### **6. Adolygu'r Cylch Gorchwyl**

Bydd Grŵp Llywio Fforwm Gwerth Cymdeithasol Gogledd Cymru yn adolygu'r Cylch Gorchwyl yn flynyddol. Mae gwneud newidiadau o'r fath yn hanfodol er mwyn iddo weithredu'n effeithiol.

## Atodiad 2: Diffiniad cytûn o Werth Cymdeithasol

**Diffiniad Gweithredol Gwerth Cymdeithasol: Cytunwyd gan Grŵp Llywio Fforwm Gwerth Cymdeithasol Gogledd Cymru**

### **Pwy sydd wedi ei gynnwys yn y sector gwerth cymdeithasol?**

Mae'r sector gwerth cymdeithasol yn cynnwys y bobl, y sefydliadau, y rhwydweithiau, y fforymau ac unrhyw rai eraill sy'n ystyried mai cynyddu lles pobl a chymunedau yw eu prif ddiben, ac ail-fuddsoddi'r rhan fwyaf o elw neu'r holl elw i sicrhau lles.

Mae enghreifftiau'n cynnwys: gwirfoddolwyr, sefydliadau gwirfoddol, elusennau, mentrau cymdeithasol, cyrff isadeiledd, a'r rhwydweithiau a'r fforymau sy'n bodoli i gefnogi eu gweithgareddau.

### **Beth mae'r sector gwerth cymdeithasol yn ei gynhyrchu sy'n ei wahaniaethu oddi wrth sefydliadau eraill?**

Gwerth cymdeithasol yw gwerth perthynol, neu'r pwysigrwydd y mae pobl a chymunedau yn ei roi ar newidiadau i'w les.

Prif gynhyrchion y sector gwerth cymdeithasol yw lles cymdeithasol, amgylcheddol, ac economaidd ar draws cymunedau ac ym mywydau unigolion, yn hytrach na chynhyrchu nwyddau a gwasanaethau yn uniongyrchol.

### **Sut mae'r sector gwerth cymdeithasol yn cynhyrchu ei ganlyniadau?**

Mae'r sector yn cynhyrchu gwerth cymdeithasol drwy gyd-gynhyrchu: ymarferwyr a phobl yn cydweithio fel partneriaid cyfartal i gynllunio a darparu gwasanaethau, ar sail egwyddorion:

- Cydnabod pobl fel asedau a bod ganddynt gyfraniad cadarnhaol i'w wneud wrth ddylunio a gweithredu gwasanaethau.
- Cefnogi a grymuso pobl i gymryd rhan wrth ddylunio a gweithredu gwasanaethau.
- Grymuso pobl i gymryd cyfrifoldeb am, a chyfrannu tuag at, eu lles eu hunain;
- Sicrhau fod ymarferwyr yn gweithio mewn partneriaeth â phobl i gyflawni canlyniadau lles ar lefel unigol ac ar lefel gwasanaeth;
- Cynnwys pobl wrth lunio canlyniadau ar gyfer gwasanaethau.

## Egwyddorion gwerth cymdeithasol

1. **Cynnwys budd-ddeiliaid** – Llywio'r hyn sy'n cael ei fesur a sut y caiff ei fesur a'i werthfawrogi mewn perthynas â gwerth cymdeithasol drwy gynnwys budd-ddeiliaid.
2. **Deall beth sy'n newid** – Mynegi sut y caiff newid ei greu a gwerthuso hyn drwy'r dystiolaeth a gesglir, gan gydnabod newidiadau positif a negyddol yn ogystal â'r rhai sydd wedi eu bwriadu a rhai sy'n anfwriadol.
3. **Gwerthfawrogi'r pethau sy'n bwysig** – Wrth wneud penderfyniadau am ddyrannu adnoddau rhwng gwahanol ddewisiadau mae angen cydnabod gwerthoedd budd-ddeiliaid. Mae gwerth yn cyfeirio at bwysigrwydd perthynol gwahanol ganlyniadau. Caiff ei hysbysu gan ddewisiadau budd-ddeiliaid.
4. **Cynnwys yr hyn sy'n berthnasol yn unig** – Pennu pa wybodaeth a thystiolaeth sy'n rhaid eu cynnwys yn y cyfrifon i roi darlun cywir a theg, fel y gall budd-ddeiliaid ddod i gasgliadau rhesymol ynglŷn ag effaith.
5. **Peidio gor-hawlio** - Hawliwch y gwerth y mae'r gweithgareddau yn gyfrifol am ei greu yn unig.
6. **Bod yn dryloyw** – Dangos y sail dros ystyried fod y dadansoddiad yn gywir a gonest, a dangos sut y bydd yn cael ei adrodd i a'i drafod gyda budd-ddeiliaid.
7. **Gwirio'r canlyniad** – Sicrhau bod sicrwydd annibynnol priodol.
8. **Bod yn ymatebol** - Ceisio'r gwerth cymdeithasol gorau posibl yn seiliedig ar wneud penderfyniadau, hynny yw yn amserol ac wedi'i ategu gan gyfrifo ac adrodd priodol.

“The additional benefit to the community from a commissioning/ procurement process over and above the direct purchasing of goods, services and outcomes”

**(The Social Value Guide: Implementing the Public Services (Social Value Act), Social Enterprise UK Definition of Social Value)**

## **Atodiad 3: Aelodaeth Grŵp Llywio Fforwm Gwerth Cymdeithasol Gogledd Cymru**

Mawrth 2022

### **Enw'r Sefydliad / rhwydwaith a gynrychiolir:**

- Cadeirydd – Neil Ayling
- Is-gadeirydd - Olivia Hughes / Ann Woods (dros dro)

### **Ysgrifenyddiaeth ac arweinyddiaeth:**

- Kimberley Mason – Tîm Cydweithio Rhanbarthol

### **Cynrychiolwyr yr Awdurdod Lleol a BIPBC:**

- Cyngor Sir Ynys Môn - Arwel Jones
- Cyngor Sir Gwynedd – Arwel Evans
- Cyngor Bwrdeistref Sirol Conwy - Mark Bowler
- Cyngor Sir Ddinbych – Alison Heaton / Holly Evans / Karen Bellis / Simon Beech
- Cyngor Sir y Fflint – Olivia Hughes / Emma Murphy
- Cyngor Bwrdeistref Sirol Wrecsam - Linda Rogers
- BIPBC – Lisa Goodier
- Tîm Cydweithio Rhanbarthol - John Williams

### **Cynrychiolwyr ac Aelodau Annibynnol Trydydd Sector y Bwrdd Partneriaeth Rhanbarthol:**

- AVOW (Cymdeithas Mudiadau Gwirfoddol Wrecsam) – Dawn Roberts McCabe
- Cyngor Gwasanaethau Gwirfoddol Conwy - Wendy Jones
- Cyngor Gwasanaethau Gwirfoddol Sir Ddinbych - Tom Barham
- Cyngor Gwasanaethau Gwirfoddol Sir y Fflint - Ann Woods
- Gofal a Thrwsio (cynrychiolydd RPB) - I'w gadarnhau
- Mantell Gwynedd - Eleri Lloyd / Gareth Huw James
- Medrwn Môn - Lyndsey Campbell-Williams
- Cyngor Gweithredu Gwirfoddol Cymru - Sally Rees
- Cymdeithas Tai Clwyd Alyn – Neil Lynch / Louise Blackwell

## **Cynrychiolwyr y Gwasanaethau Statudol:**

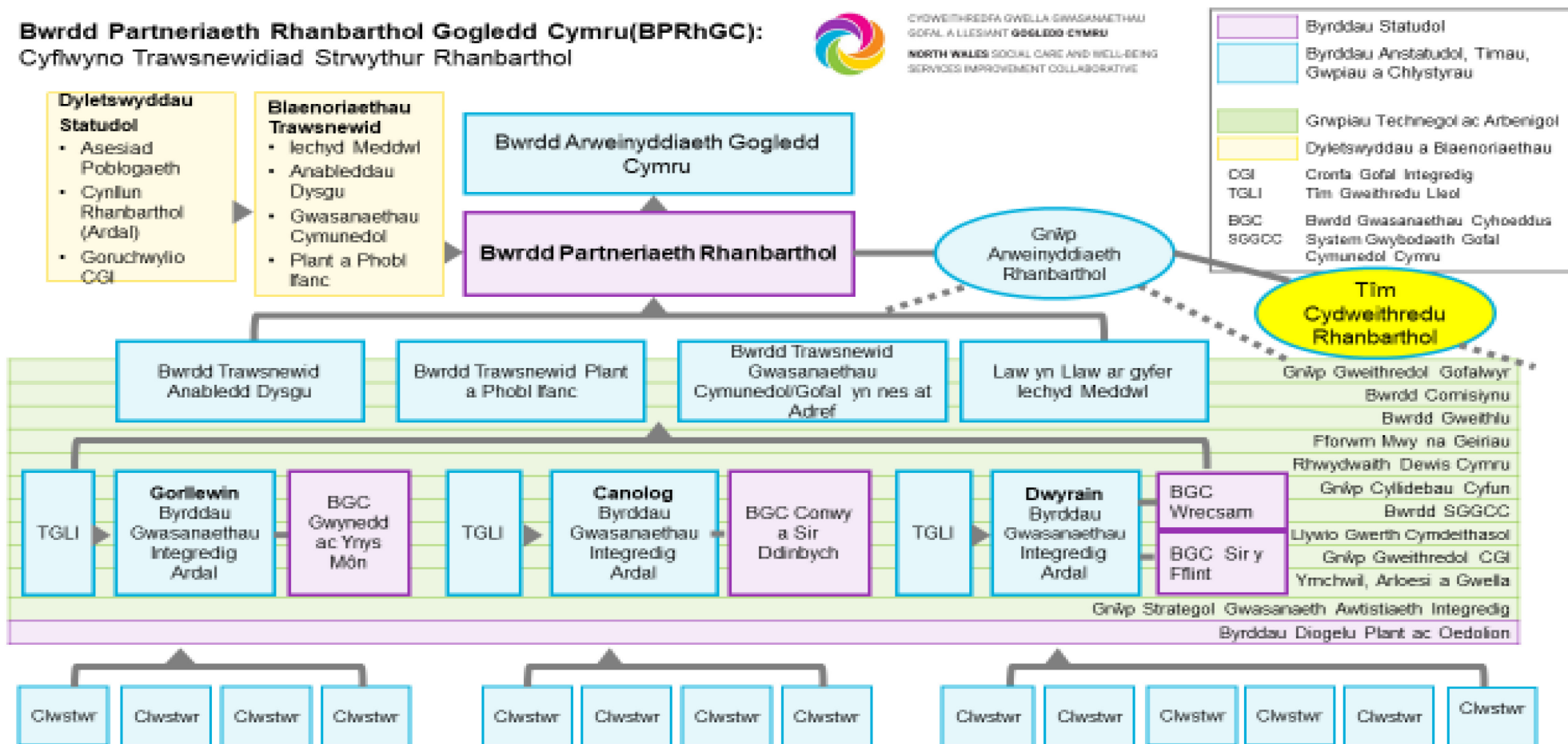
- Heddlu Gogledd Cymru
- Gwasanaeth Tân ac Achub Gogledd Cymru

# Atodiad 4: Strwythur Bwrdd Partneriaeth Rhanbarthol Gogledd Cymru

**Bwrdd Partneriaeth Rhanbarthol Gogledd Cymru (BPRhGC):**  
Cyflwyno Trawsnewidiad Strwythur Rhanbarthol



CYDWEITHREDFA GWELLA GWASANAETHAU  
GOFAL A LLESIAINT GOGLEDD CYMRU  
NORTH WALES SOCIAL CARE AND WELL-BEING  
SERVICES IMPROVEMENT COLLABORATIVE



## Atodiad 5: Astudiaethau Achos

### 5.1 Mesur a Rheoli Prosiect Gwerth Cymdeithasol, Mantell Gwynedd



#### Gweithgaredd

Bu Mantell Gwynedd yn rheoli prosiect Mesur a Rheoli Gwerth Cymdeithasol tair blynedd o hyd yn ystod 2017-2020. Roedd hyn mewn partneriaeth â'r holl Gyngorau Gwirfoddol Sirol yng Ngogledd Cymru.



Bwriad y prosiect hwn oedd cefnogi'r trydydd sector i edrych ar sut y gallent fesur ac arddangos gwerth cymdeithasol yn well, ond yn bwysicaf oll, sut y gall data gwerth cymdeithasol eu helpu i reoli effaith a gwella'r broses o wneud penderfyniadau.

#### Cefnogaeth

Y pedwar canlyniad allweddol a fwriedir ar gyfer prosiect a ariennir gan Loteri Gwerth Cymdeithasol Cymru oedd:

1. Gwella sgiliau CGS i gynnig cymorth i sefydliadau i fesur gwerth cymdeithasol
2. Cefnogi darparwyr sy'n darparu gwasanaethau yng Ngogledd Cymru i ymgorffori mesur gwerth cymdeithasol yn eu sefydliadau
3. Gwella sgiliau ymddiriedolwyr i ddefnyddio'r wybodaeth effaith gymdeithasol hon i lywio eu penderfyniadau, gan ganiatáu iddynt reoli effaith gymdeithasol
4. Datblygu rhwydwaith cymorth yng Ngogledd Cymru i ddatblygu trydydd sector cryfach yng Ngogledd Cymru, gyda mwy o ffocws ar ddarparu gwasanaethau cyhoeddus a gallu cysylltu gwasanaethau â deddfwriaeth.

#### Ymgysylltiad

Yn ogystal â'r 6 Chyngor Gwirfoddol Sirol, buom yn gweithio gyda 25 o sefydliadau gwahanol ar draws gogledd Cymru. Roedd rhai yn elusennau lleol bach ac eraill yn elusennau cenedlaethol. Roeddent yn cynrychioli gwahanol wasanaethau gan gynnwys:

- ✓ Iechyd meddwl
- ✓ Plant a phobl ifanc
- ✓ Dementia

- ✓ Cymorth Cyflogaeth
- ✓ Anabledd dysgu
- ✓ Y Gymraeg
- ✓ Camddefnyddio Alcohol a Sylweddau
- ✓ Cymorth i ddioddefwyr camdriniaeth rywiol

## Cyllid

Ariannwyd y prosiect hwn gan Gronfa Gymunedol y Loteri Genedlaethol.

## Llwyddiant y Prosiect

Oedd, roedd yn llwyddiannus ond mae gwersi wedi'u dysgu a phwyntiau datblygu pwysig i'w cofio o'r prosiect. Mae rhagor o wybodaeth ar gael yn yr [Adroddiad Gwerthuso](#)

## Heriau

- ✗ Teimlai rhai sefydliadau fod cymorth dros ddwy flynedd yn rhy hir, a theimlai eraill nad oedd yn ddigon hir gan fod cael yr amser a'r adnoddau i sefydlu'r dysgu yn heriol. Yr hyn oedd yn ymddangos yn amlwg yw bod cael cefnogaeth o fewn Cynghorau Gwirfoddol Sirol i ddarparu cefnogaeth sylfaenol yn fuddiol, ond roedd cael arbenigedd parhaus hefyd yn bwysig. Ystyriwyd bod cael rhwydwaith gweithredol yn bwysig i gynnal momentwm a chefnogaeth.
- ✗ Byddai rhai wedi hoffi cael mwy o amser i ganolbwyntio ar gyfrifiadau.
- ✗ Roedd yn heriol neilltuo amser staff er mwyn sicrhau bod y sgiliau hyn yn cael eu sefydlu. Fodd bynnag, roedd rhai o'r sefydliadau bach iawn yn gallu cyflawni hyn ac felly ymddengys nad maint y sefydliad oedd y prif rwystr ond yn hytrach natur y gwasanaeth.
- ✗ Roedd amser hefyd yn bryder i Gynghorau Gwirfoddol Sirol, gan fod y gallu i ymrwymo amser i ymgorffori'r sgiliau hyn yn ychwanegol at eu rôl arferol yn heriol, a byddai cael adnoddau pwrpasol ar gyfer hyn yn fwy buddiol.

## Gwersi a ddysgwyd

Roedd yn amlwg yn ystod y prosiect bod angen amser ac adnoddau o fewn sefydliadau i edrych ar effaith. Mae tystiolaeth amlwg y gall cael systemau i gasglu data a data meintiol helpu sefydliadau i wneud penderfyniadau gwell a mwy gwybodus, ond mae'n golygu buddsoddi amser i gyfuno system i reoli effaith.



Mae cael cefnogaeth barhaus gan eu Cynghorau Gwirfoddol Sirol hefyd yn bwysig. Roedd 25 o sefydliadau yn rhan o'r prosiect hwn ond mae cymaint o sefydliadau trydydd sector sy'n darparu gwasanaeth hanfodol a allai elwa o gael cymorth i edrych ar fesur a rheoli gwerth cymdeithasol.

## Canlyniadau

Canlyniadau'r prosiect a fwriedir:

- ✓ Set sgiliau gwell o fewn chwe CGS Gogledd Cymru lle bydd mesur gwerth cymdeithasol wedi'i integreiddio i wasanaethau cynnal CGS generig
- ✓ Sefydliadau trydydd sector yn gallu dangos eu gwerth cymdeithasol yn well.
- ✓ Bydd ymddiriedolwyr mewn gwell sefyllfa i wella perfformiad eu sefydliadau.
- ✓ Datblygu trydydd sector cryfach yng Ngogledd Cymru, gyda mwy o ffocws ar ddarparu gwasanaethau cyhoeddus a gallu cysylltu gwasanaethau â deddfwriaeth.

Adroddodd pob sefydliad a gwblhaodd y rhaglen am rai newidiadau cadarnhaol yn y canlyniadau canlynol:

- ✓ Gall sefydliadau fesur gwerth cymdeithasol gweithgareddau yn well
- ✓ Gall sefydliadau ymgorffori egwyddorion gwerth cymdeithasol ym mhopeth a wnânt
- ✓ Gall sefydliadau ddefnyddio gwybodaeth am effaith gymdeithasol i lywio penderfyniadau
- ✓ Gall sefydliadau adrodd ar effaith gymdeithasol i gynulleidfaoedd mewnol ac allanol

## 5.2 Clwb Cinio Cwrs A Sgwrs, Gwynedd

### Gweithgaredd

Clwb Cinio yw Cwrs A Sgwrs i rai dros 50, sydd ar gael i drigolion Llanaelhaearn a Threfor bob dydd Mawrth.

### Cefnogaeth

Bwriad Cwrs A Sgwrs yw darparu pryd iachus am ddim ac yn bwysicach fyth, cyfle i gymdeithasu a lleihau unigrwydd.



## Ymgysylltiad

Mae Antur Aelhaearn ac Agoriad wedi gweithio mewn partneriaeth i dreialu'r cynllun peilot hwn.

## Cyllid

Sicrhawyd bod cyllid ar gael drwy grantiau Cyngor Gwynedd a Llywodraeth Cymru.

## Llwyddiant y Prosiect

Mae dros 30 o bobl yn mynychu bob wythnos, a 5 arall yn cael eu prydau yn eu cartref. Mae'r agwedd cymdeithasu wedi bod yn arbennig o lwyddiannus, gyda llawer yn aros ymlaen ar ôl sesiwn Cwrs A Sgwrs am sesiynau eraill yn y prynhawn h.y. YOGA cadair.

Rydym wedi bod yn llwyddiannus i ddenu pobl draw ym mhentref Llanaelhaearn.

## Heriau

- ✗ Mae wedi bod yn fwy o her ym mhentref cyfagos Trefor. Gallai hyn fod oherwydd nad oes gennym bresenoldeb neu gysylltiadau digonol yn Nhrefor ar hyn o bryd, ond gallai hyn newid yn y dyfodol.

## Canlyniadau

- ✓ Mae gennym griw da o bobl sydd wrth eu bodd yn mynychu clwb cinio Cwrs A Sgwrs a byddai'n wych pe baem yn gallu parhau â hyn yn y dyfodol.
- ✓ Mae mwy o bobl wedi cael cyfle i gymdeithasu a gwneud ffrindiau a chysylltiadau newydd.



Tynnwyd y llun hwn gyda'r mynychwyr a Mabon ap Gwynfor ein Haelod Senedd (AS) lleol.

## 5.3 Pantri Cymunedol, Gwynedd

### Gweithgaredd

Menter gymunedol ym Mhenygroes, Dyffryn Nantlle yng Ngwynedd yw Siop Griffiths sydd wedi helpu i greu atebion lleol i'r heriau sy'n wynebu Dyffryn Nantlle a rhoi cyfleoedd i bobl ifanc aros a ffynnu yn eu cymuned.



### Cefnogaeth

Gwasanaeth dosbarthu bwyd ar draws Bangor, Caernarfon a'r cyffiniau o archfarchnadoedd lleol a fyddai fel arall yn cael ei wastraffu a chyfraniadau eraill i bobl leol.

### Ymgysylltiad

Siop Griffiths Cyf, Yr Orsaf, Co-op Penygroes, Fferm Henbant, FareShare, Tesco Caernarfon, Asda Bangor, Fferyllfa Penygroes, Morrisons Caernarfon, ACT Foundation.

### Cyllid

Grant Cynlluniau Bwyd 2021 – 2022 i dalu am aelodaeth FareShare.

### Llwyddiant y Prosiect

Rydym yn cefnogi unigolion a theuluoedd, gyda thua 25 o bobl yn dod i gasglu bwyd bob wythnos (ar gyfartaledd). Rydym wedi dechrau meithrin perthynas gyda Betsi Cadwaladr er mwyn cynnig cyrsiau coginio (gyda dietegydd), yn ogystal â chwrs ar fwyta'n gall a chyllidebu'n well.

### Heriau / Gwersi a Ddysgwyd

- × Rydyn ni ar ganol newid y ffordd rydyn ni'n dosbarthu'r cynnyrch; tan yn ddiweddar mae pobl wedi gallu helpu eu hunain, ond mae hyn wedi arwain at drafferth wrth sicrhau bod pawb yn cael cyfran deg, ac nad yw'r bwyd yn rhedeg allan yn rhy fuan. Y brif her felly yw sicrhau bod y cynnyrch yn cael ei ddosbarthu'n deg.

## Canlyniadau

✓ Mae trigolion wedi gallu cael cymorth ychwanegol i geisio ymdopi â thlodi bwyd.

## Adborth gan dderbynwyr

“Cefais wybod am eich prosiect gan ffrind ac roeddwn yn falch o ddod i'r caffi heno lle cefais ychydig o eitemau bwyd tun yn ogystal â bag pryd poeth.

Rwyf wedi bod yn sâl iawn ers rhai blynyddoedd ac mae'r cynnydd diweddar mewn costau gwresogi a thanwydd wedi chwalu fy nghynilion bach. Rwyf bellach yn byw ar geiniog a dimau bron bob dydd. Mae'r bag yr es i'w gasglu heddiw wedi fy helpu i fwynhau pryd poeth heno ac wedi rhoi gobaith i mi na fydd angen i mi deimlo'n newyn eto y gaeaf hwn.

A wnewch chi roi gwybod i mi am fwyd sy'n cael ei roi yn y dyfodol os gwelwch yn dda”

## 5.4 Zumba Cymunedol, Wrecsam

### Gweithgaredd

Ymddiriedolaeth Gymunedol Sblash - Zumba Cymunedol

### Cefnogaeth

Bwriad y sesiwn yw ymgysylltu ag oedolion i fynd i'r afael ag arwahanrwydd cymdeithasol, unigrwydd a gweithgarwch corfforol.

### Ymgysylltiad

Yn dilyn cyfarfod gyda'r grŵp cymunedol lleol y llynedd, tynnwyd sylw at y ffaith bod llawer o drigolion yn teimlo'n unig, wedi'u hynysu a heb adael eu cartref ers misoedd.

Buom yn trafod cynnig dosbarth ymarfer corff am ddim i'r gymuned i fynd i'r afael â'r materion hyn.

Ymgynghorodd “Ni yw Plas Madoc” (y grŵp cymunedol lleol) gyda thrigolion i ddarganfod beth hoffent ei wneud a hyrwyddwyd y sesiwn drwy Facebook, newyddlen a thrwy siarad â'r trigolion.



## Cyllid

Cyflwynwyd cais i fudiad Moondance, yn gysylltiedig â gwaith cymunedol y canolbwynt cymorth. Roedd y cais yn llwyddiannus ac mae wedi cefnogi 24 wythnos o ymarfer corff. Bydd y sesiwn yn dod i ben ym mis Mai.

## Llwyddiant y prosiect

✓ Mae nifer dda wedi mynychu'r sesiynau ac wedi cyflawni'r hyn a gynlluniwyd.

## Heriau / Gwersi a Ddysgwyd

- ✗ Pan ddaw'r cyllid i ben, efallai na fydd llawer o gyfranogwyr yn gallu parhau oherwydd bydd y gost yn rhwystro.
- ✗ Rydym yn cynnig sesiynau hanner pris pan ddaw'r sesiwn am ddim i ben ond bydd hyn yn dal i fod yn rhwystro i rai pobl, yn enwedig gyda'r cynnydd mewn costau byw.

Byddem yn canolbwyntio ar gynnig sesiwn a allai barhau a chael ei chefnogi'n anuniongyrchol drwy sesiwn arall, o bosibl drwy ei chysylltu â phrosiectau eraill. Byddem yn edrych i gynnig y cyfle i aelod o'r gymuned ddod yn gymwys i gyflwyno'r sesiwn yn gyfnewid am rai oriau gwirfoddol.

## Canlyniadau

- ✓ Mae rhai trigolion wedi datblygu cyfeillgarwch, wedi dod yn fwy egnïol a heb deimlo mor unig.
- ✓ Mae rhai trigolion nad oeddent wedi defnyddio'r ganolfan yn flaenorol.
- ✓ Mae trigolion wedi gallu cael cymorth ychwanegol i geisio ymdopi â thlodi byw.

## 5.5 Llwyn Eirin, Tai Cymdeithasol, Sir Ddinbych



### Gweithgaredd

Llwyn Eirin – datblygiad tai cymdeithasol cyntaf Sir Ddinbych ers dros 30 mlynedd – datblygiad newydd arloesol, ynghyd â'r prif gontractwr, Brenig Construction.

### Cefnogaeth

Darparu tai cymdeithasol, fforddiadwy yn Ward Dinbych Uchaf a fyddai'r gorau yn y dosbarth ar gyfer ynni a charbon.

Mae'r tai carbon isel hyn, a fydd yn cael eu hadeiladu a'u hardystio i safon arbed ynni Passivhaus, yn rhan o darged y Cyngor i ddarparu 170 o dai cyngor newydd erbyn 2022.

### Llwyddiant y prosiect

- ✓ Darparwyd lleoliadau gwaith
- ✓ Gweithiodd cyswllt cymunedol yn dda iawn a chynhyrchodd fanteision ychwanegol uwchlaw'r cytundeb cychwynnol
- ✓ Ymdeimlad o falchder gan gontractwyr ar y safle – cyfarfodydd misol ar thema Buddion Cymunedol i drafod beth sy'n mynd yn dda, beth sy'n heriol a chyfleoedd newydd a nodwyd

### Heriau / Gwersi a Ddysgwyd

- × Cafwyd oedi sylweddol i'r prosiect oherwydd COVID
- × Amhariad mawr ar Fuddiannau Cymunedol, yn enwedig addysg a chymorth gyrfa ond hefyd yn cynnwys lleoliadau gwaith tymor byr, h.y. protocolau COVID a theithio i'r gwaith
- × Ar ôl COVID - heriau o ran llenwi lleoliadau gwaith, marchnad lafur dynn

### Canlyniadau

- ✓ Mae 2 leoliad gwaith wedi arwain at swydd barhaol
- ✓ Cafodd sefydliadau lleol adnoddau cymorth a chefnogaeth ychwanegol
- ✓ Roedd y Cyngor Tref yn gwerthfawrogi'r ymgysylltiad â chontractwyr
- ✓ Mae tîm Cymunedau Gwydn yn bwriadu gweithio gyda buddiolwyr Budd Cymunedol i gefnogi Cymuned Llwyn Eirin





## 5.6 Ffermydd Solar, Sir y Fflint

Roedd y ffermydd solar ar safleoedd Tirlenwi Crumps Yard a'r Fflint yn Sir y Fflint cwblhau ym mis Chwefror 2021 a bydd yn cynhyrchu mwy na 3487MWh o trydan bob blwyddyn, yn ogystal ag arbed mwy na 800 tunnell o CO2 yr un blwyddyn.

Mae'r contract wedi datgloi dros £62k o werth cymdeithasol drwy ychwanegol ymrwymiadau caffael.

- Cyflawnwyd hyn trwy rai o'r canlyniadau canlynol;
- Un person lleol yn cael ei gyflogi'n llawn amser ar y cytundebau
- Gwariwyd dros £45k gyda phartneriaid cadwyn gyflenwi lleol
- 224 awr o oriau gwirfoddoli staff wedi'u rhoi i gefnogi mentrau cymunedol lleol
- Dros £4.5k wedi'i fuddsoddi i gefnogi prosiectau cymunedol lleol
- Un wythnos o leoliad gwaith rhithwir wedi'i gyflwyno gydag a person lleol nad ydynt mewn addysg, cyflogaeth na hyfforddiant



## 5.7 Estyniad Cartref Gofal Marleyfield, Sir y Fflint

Roedd y contract yn cynnwys estyniad mawr i gartref gofal presennol ym Mwcle.

Mae'r contract wedi datgloi dros £1.3 miliwn o werth cymdeithasol drwy ymrwymiadau caffael ychwanegol.

Cyflawnwyd hyn trwy rai o'r canlyniadau canlynol;

- 142 wythnos o brentisiaid masnach
- 13 wythnos o hyfforddeiaethau wedi'u darparu
- 4 cyfle cyflogaeth llawn amser wedi'u creu ar gyfer trigolion lleol nad oeddent mewn Cyflogaeth, Addysg na Hyfforddiant o'r blaen.
- Gwariant o £2,124,197 gyda phartneriaid cadwyn gyflenwi lleol
- £10,840 wedi'i fuddsoddi i gefnogi achosion cymunedol lleol
- Darparwyd 264 awr o amser staff yn gwirfoddoli i gefnogi prosiectau cymunedol lleol, busnesau ac ymgysylltu ag ysgolion lleol
- 60 awr yn cefnogi pobl leol i mewn i waith trwy fentrau cyflogadwyedd (dros 24 oed)
- Dargyfeirio 97% o wastraff o safleoedd tirlenwi tua 2.39 tonnell o wastraff, a chyflawnwyd arbedion lleihau dŵr a charbon eraill





## 5.8 Estyniad Ysgol Castell Alun, Sir y Fflint

Roedd y contract yn cynnwys bloc technoleg celf a dylunio tri llawr newydd o fewn ysgol bresennol yn Sir y Fflint. Roedd gwerth cymdeithasol yn elfen wedi'i phwysoli o'r tendr, a thrwy hynny roedd ymrwymadau gwirioneddol a diriaethol i werth cymdeithasol yn cael eu contractio drwy'r broses gaffael.

Mae rhai o'r canlyniadau allweddol a gyflawnwyd drwy'r contract yn cynnwys:

- 30% (£1,361,830) o wariant gyda phartneriaid cadwyn gyflenwi lleol o fewn 20 milltir i gefnogi twf economaidd
- 43% o lafur lleol o fewn 20 milltir
- 2 gyfle cyflogaeth llawn amser wedi'u darparu i unigolion sy'n adsefydlu cyn-droseddwr trwy raglen gyflogaeth Inside Connections
- 1 person lleol yn cael ei gadw'n llawn amser
- 6 awr yn cefnogi pobl i mewn i waith trwy fentrau cyflogadwyedd (dros 24 oed)
- 31 wythnos prentisiaeth
- 40 wythnos dan hyfforddiant
- 105 o oriau staff yn gwirfoddoli mewn cymunedau lleol
- 6 wythnos o leoliadau profiad gwaith
- 6 awr yn cyflwyno mentrau addysgol gydag ysgolion lleol
- 5 awr yn darparu cyngor arbenigol i Fentrau Micro, Bach, Canolig (MSMEs) a Mentrau Gwirfoddol, Cymunedol, Cymdeithasol (VCSEs) lleol

