



CYDWEITHREDFA GWELLA GWASANAETHAU  
GOFAL A LLESIANT **GOGLEDD CYMRU**  
**NORTH WALES** SOCIAL CARE AND WELL-BEING  
SERVICES IMPROVEMENT COLLABORATIVE

# Bwrdd Partneriaeth Rhanbarthol Gogledd Cymru Strategaeth Gyfathrebu ac Ymgysylltu 2021 – 2025

Mae'r ddogfen hon ar gael yn Saesneg. This document is available in English.



# Cysylltwch â ni

Cydweithredfa Gwella Gwasanaethau Cymdeithasol a Lles Gogledd Cymru, Neuadd y Sir, Ffordd Wynnstay, Rhuthun, LL15 1YN

E-bost: [cydweithredfagogleddcymru@sirddinbych.gov.uk](mailto:cydweithredfagogleddcymru@sirddinbych.gov.uk)

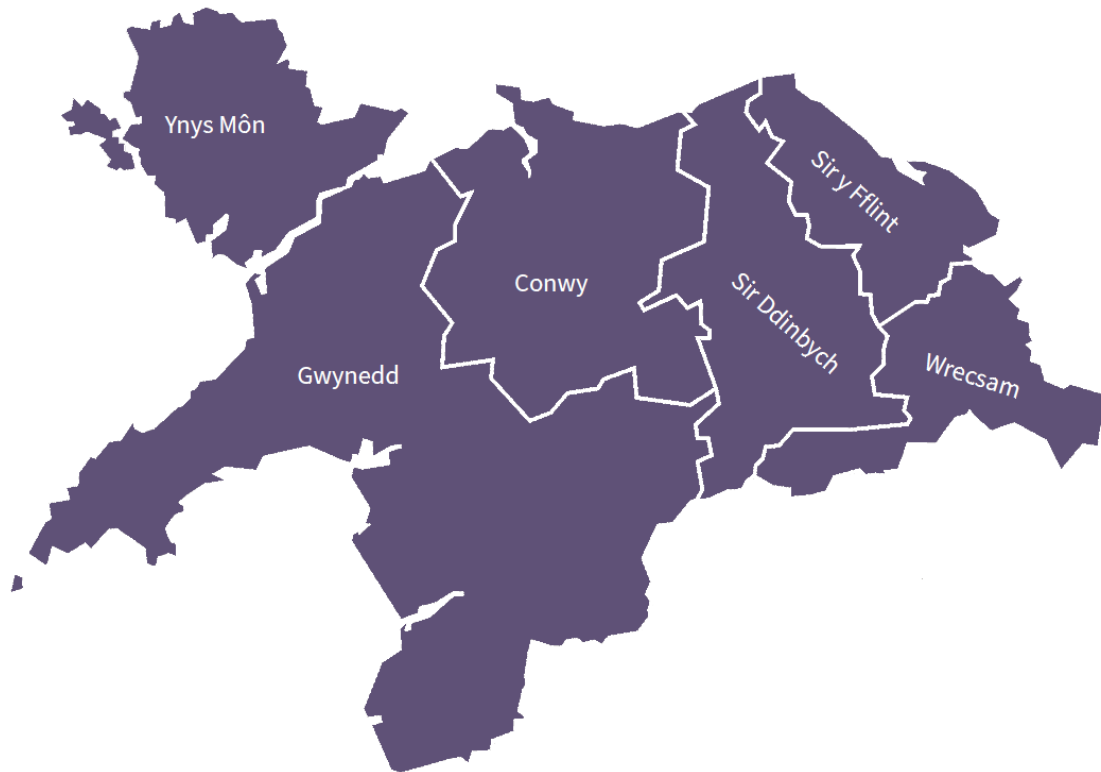
Rhif ffôn: 01824 712622

[www.cydweithredfagogleddcymru.cymru/](http://www.cydweithredfagogleddcymru.cymru/)

# Cynnwys

Cyflwyniad.....	5
Ynglŷn â'r strategaeth .....	7
Beth yw 'cyfathrebu' ac 'ymgysylltu'? .....	7
Sut fyddwn ni'n cysylltu a chyfathrebu.....	15
Sut fyddwn ni'n cyrraedd yno .....	21
Cynllun Ymgysylltu/Cyfathrebu ar gyfer 21/22 .....	23
Atodiad 1: Egwyddorion cenedlaethol ar gyfer ymgysylltu â'r cyhoedd yng Nghymru .....	24
Atodiad 2 .....	27
Atodiad 3 .....	27
Pecyn Gwaith Ymgysylltu.....	28

# Gwella iechyd a lles pobl a chymunedau gyda'n gilydd



# Cyflwyniad

Mae'n ddyletswydd ar bob corff cyhoeddus yng Nghymru i sicrhau eu bod yn ymgysylltu'n effeithiol. Mae hon yn ddyletswydd statudol a moesol er mwyn sefydlu tryloywder ac ymddiriedaeth, hyrwyddo atebolrwydd a chyflwyno gwasanaethau effeithiol.

Yn y ddogfen hon, mae Bwrdd Partneriaeth Rhanbarthol Gogledd Cymru yn nodi sut y bydd yn cryfhau ei ymgysylltu a'i gyfathrebu drwy weithio gyda phartneriaid, rhanddeiliaid a phobl i helpu i ddarparu'r gwasanaethau gorau posibl. Bydd ein dull yn esblygu'n barhaus ar fodel sy'n ymwneud ag ymgysylltu "effeithiol" yn hytrach nag ymgysylltu "gwneud". Drwy wrando ar ein partneriaid, rhanddeiliaid a phobl, bydd ein cynllun ymgysylltu yn datblygu ac n tyfu i adlewyrchu'r anghenion a'r ffyrdd gwahanol y mae pawb yn dymuno cysylltu â ni.

Mae ein dull yn unol â'r arfer orau yn genedlaethol: Egwyddorion Cenedlaethol ar gyfer Ymgysylltu Cyhoeddus yng Nghymru a nodir gan Cyfranogaeth Cymru gyda Safonau Cenedlaethol Ymgysylltu Cyhoeddus yng Nghymru. (Atodiad 1)

Mae'n amlinellu ein nod o ymgysylltu gyda phobl mewn ffordd nad ydym wedi gwneud yn gyson o'r blaen.

Drwy ymgysylltu trylwyr a threfnus, gallwn:

- Gynyddu ymwybyddiaeth a deall rôl allweddol Bwrdd Partneriaeth Rhanbarthol Gogledd Cymru a galluogi llais cryfach i bawb wrth ffurfio gwasanaethau'r dyfodol;
- Meithrin ymddiriedaeth a hyder drwy annog rhyngweithio rhagweithiol rhwng Bwrdd Partneriaeth Rhanbarthol Gogledd Cymru, partneriaid, rhanddeiliaid a phobl;
- Rhoi'r wybodaeth ddiweddaraf sy'n berthnasol ac yn bwysig i bawb;
- Sicrhau fod pob aelod o gymdeithas, e.e. grwpiau nodwedd a ddiogelir yn cael cyfle i ymgysylltu drwy gyfrwng o'u dewis nhw a bod pawb yn derbyn gwasanaeth hygyrch ac ymatebol;
- Gwella ein dealltwriaeth ni o'n partneriaid, rhanddeiliaid a phobl fel y gallwn ymateb yn briodol i'r ffordd y mae grwpiau penodol yn dymuno ymgysylltu.

Trafodir ein dulliau ymgysylltu mewn mwy o fanylder yn yr adran a elwir yn “Sut y cyflawnwn ni hynny”. Bydd nifer o gynlluniau unigol sy’n amlinellu ein hagwedd tuag at sianelau penodol fe dulliau “traddodiadol”, y cyfryngau cymdeithasol, grwpiau rhwydweithio ac yn y blaen.

Bu staff Cyfathrebu ac Ymgysylltu'r Awdurdod Lleol, Tîm Ymgysylltu Bwrdd Iechyd Prifysgol Betsi Cadwaladr, a sefydliadau'r trydydd sector yn rhoi eu mewnbnwn i greu'r ddogfen hon. Drwy gydol y broses, roedd Timau Cyfathrebu ac Ymgysylltu yn ymwybodol o'r strategaeth oedd yn datblygu.

Pwrpas y strategaeth hon yw amlinellu sut y bwriadwn ddatblygu ein cynllun ymgysylltu drwy weithio gyda'n partneriaid, rhanddeiliaid a phobl, adeiladu ar yr hyn rydym wedi ei ddysgu, a pharhau i ddysgu, yn ogystal â sut y defnyddiwn y sianelau ymgysylltu a chyfathrebu sydd ar gael i ni.

Dyma pam y mae ymgysylltu effeithiol yn hanfodol i bopeth a wnawn. Nid yw'n ddigon ar ei ben ei hun, i wneud y peth iawn, mae'n bwysicach gwneud hynny am y rhesymau iawn.

# Ynglŷn â'r strategaeth

Yn deillio o Adroddiad ymgysylltu Gogledd Cymru (Rhagfyr 2018) oedd yn dangos "Sut caiff lleisiau unigolion a gofalwyr yng Ngogledd Cymru eu clywed", mae'r strategaeth hon yn nodi sut y bydd Bwrdd Partneriaeth Rhanbarthol Gogledd Cymru yn parhau i glywed lleisiau unigolion a gofalwyr yn ogystal â sut y bydd yn cyfathrebu'n fewnol ac yn allanol ynglŷn â gwaith y Bwrdd.

Mae rhestr o bolisiâu a deddfau sydd wedi dylanwadu ar ddatblygu'r strategaeth i'w gweld yn Atodiad 2.

Yn ei Gynllun i Gyflwyno Cymru Iachach, nododd y Bwrdd ei fod yn ymdrechu i fod yn bartneriaeth sy'n gyrru trawsnewid ar sail gwrando a dysgu. Mae'n hyrwyddo'r angen i wrando ar ei boblogaeth i alluogi siapio'r gwasanaeth ac yn wir mae wedi ac mae'n parhau i weithio gyda grwpiau fel Grŵp Cyfranogi Datblygu Lleol yn ogystal â nifer o grwpiau eraill lleol er mwyn rhoi sail i'w ddatblygiadau. Bydd y strategaeth hon y nodi'n glir sut bydd y Bwrdd yn ymgysylltu a chyfathrebu gydag unigolion, gofalwyr, partneriaid a rhanddeiliaid. Mae'r Strategaeth hon hefyd yn darparu pecyn gwaith i gefnogi aelodau'r Bwrdd Partneriaeth Rhanbarthol Gogledd Cymru pan fyddan nhw'n gwneud unrhyw ymgysylltu a chyfathrebu ar ran y Bwrdd.

## Beth yw 'cyfathrebu' ac 'ymgysylltu'?

### Cyfathrebu

Mae cyfathrebu effeithiol yn greiddiol i waith partner llwyddiannus.

Gall cyfathrebu helpu i feithrin perthnasau gyda'n partneriaid a'n rhanddeiliaid allweddol; mae'n helpu i ymgysylltu ag unigolion sy'n cael mynediad uniongyrchol at y gwasanaetha drwy roi gwybodaeth amserol a chywir a helpu i hyrwyddo'r brand a phopeth y mae'n ei gynrychioli.

Mae'n hanfodol bwysig ein bod yn gallu dangos y gwahaniaeth y mae rhaglenni a phrosiectau'r Bwrdd Partneriaeth Rhanbarthol o dan y rhaglen drawsnewid, Hwyluso Cwynion Annibynnol a'r Hwb Cydlynu Ymchwil, Arloesi a Gwella, yn ei wneud i gyflwyno gwasanaeth effeithiol ac i fywydau pobl.

Rhan allweddol o'n strategaeth fydd sefydlu dulliau a sianelau cyfathrebu cadarn fel bod aelodau o'r bwrdd, partneriaid, rhanddeiliaid a phobl yn ymwybodol o'n gwaith ac yn deall sut i ymgysylltu gyda ni.

**Mae cyfathrebu effeithiol yn fusnes i bawb.**

## Ymgysylltu

Nid yw diffinio ymgysylltu yn hawdd; gall olygu gwahanol bethau i wahanol gynulleidfaoedd a chynnwys sbectrwm eang o weithgareddau. Ond, yr hyn sy'n greiddiol iddo yw galluogi ymwneud y cyhoedd yn y broses benderfyniadau.

Canolfan Polisi Cyhoeddus Cymru: Ymgysylltu Cyhoeddus a "Chymru Iachach"

Wrth i ni gymryd camau, sy'n gyson â'n hymrwymiad i'r Ddeddf Llesiant Cenedlaethau'r Dyfodol a'i 'phum ffordd o weithio' rydym yn benderfynol o wrando ar bob llais, creu dealltwriaeth ac ymddiriedaeth ar y cyd gyda phobl, a'r rhai sy'n gweithio yn ein gwasanaethau iechyd a gofal hefyd, er mwyn datblygu ymdeimlad o gydberchnogaeth a chyfrifoldeb. Er mwyn helpu i gyflawni hyn, byddwn yn meithrin dull o ymgysylltu sy'n barhaus ac wedi ei integreiddio.

Mae'n rhaid i'r rhai y cynlluniwn ac y cyflwynwn wasanaethau ar eu cyfer fod yn ganolbwynt bob amser, ond mae'n bwysig casglu cymaint o farn a syniadau â phosibl i fod yn sail i'r ffordd y symudwn ymlaen mewn amgylchedd fwyfwy cymhleth ac un sy'n newid o hyd.

Nid oes un dull cyffredin sy'n gweddu i bawb o ran ymgysylltu â'r gymuned. Mae angen ystod o weithgareddau er mwyn cyrraedd at bartneriaid, rhanddeiliaid a phobl, y rhai sydd fwyaf arwyddocaol i'r prosiect – ysgogi'r bobl rheiny i gyfranogi, yn ogystal â'r rhai sydd ddim mor hanfodol, i gyfranogi.

Mae'r strategaeth hon yn rhoi'r arfer orau ar gyfer yr ymgysylltu â'r gymuned dan sylw.

Am fwy o wybodaeth am sut i fod yn rhan o weithgareddau ymgysylltu ar draws Gogledd Cymru, ewch i'r wefan ranbarthol [www.cydweithredfagogleddcymru.cymru](http://www.cydweithredfagogleddcymru.cymru)

E-bost: [cydweithredfagogleddcymru@sirddinbych.gov.uk](mailto:cydweithredfagogleddcymru@sirddinbych.gov.uk)

Neu ffôn 01824 712432

## **Sut wnaethon ni ysgrifennu'r strategaeth**

Roedd Adroddiad Ymgysylltu Gogledd Cymru (2018) yn drobwynt o ran rhoi sail i gynnwys y strategaeth hon. Ers 2018 bu rhai newidiadau i'r strwythur ymgysylltu yn y rhanbarth ac fe sonnir am hyn yn nes ymlaen yn y strategaeth hon.

I roi sail bellach i'r strategaeth hon, bu ymgysylltu gyda swyddogion Cyfathrebu ac Ymgysylltu yn y 6 Awdurdod Lleol a thimau Ymgysylltu'r Bwrdd Iechyd yn ogystal â 6 Chyngor y Gwasanaethau Gwirfoddol ac ystod o sefydliadau cenedlaethol fel y CGGC; Fforwm Cymru Gyfan. Mae ymgynghoriadau wedi digwydd gyda Gwasanaeth Ambiwlans Cymru y GIG; Gwasanaeth Tân ac Achub Gogledd Cymru; cymdeithasau tai yn ogystal â chynrychiolwyr y gofalwyr a dinasyddion ar y Bwrdd Partneriaeth Rhanbarthol Gogledd Cymru

### **Effaith COVID-19**

Bydd y Strategaeth hon hefyd yn nodi sut y bydd gweithgareddau cyfathrebu ac ymgysylltu yn cael eu cyflawni gan gadw at ofynion COVID-19.

## **Mapio'r ymgysylltu presennol yn y rhanbarth**

### **Bwrdd Partneriaeth Rhanbarthol**

Mae dwy sedd ar gyfer cynrychiolwyr unigol a dwy ar gyfer cynrychiolwyr gofalwyr sydd am fod ar y Bwrdd Partneriaeth Rhanbarthol. Mae'r cynrychiolwyr yn cynnig safbwynt defnyddiwr gwasanaeth neu ofalwr i fusnes Bwrdd Partneriaeth Rhanbarthol Gogledd Cymru. Maen nhw'n cyfrannu at drafodaethau sy'n digwydd yn ystod cyfarfodydd, yn seiliedig ar eu profiadau eu hunain fel defnyddiwr gwasanaeth neu ofalwr ac yn rhoi cyswllt rhwng y Bwrdd Partneriaeth Rhanbarthol ac unigolion/gofalwyr eraill fel bo angen.

### **Grŵp Cyfranogi Anabledd Dysgu Gogledd Cymru**

Mae cyfranogiad anabledd dysgu wedi ei gydlynu ar draws y chwe sir ac mae gan bob sir ei rhwydwaith/fforwm cyfranogi lleol ei hun gyda chefnogaeth eiriolwyr. Mae'r grŵp yn cynnwys Rheolwyr Gwasanaeth o Iechyd a Gofal Cymdeithasol o bob grŵp/ardal awdurdod lleol. Mae grwpiau lleol yn pleidleisio i'w cynrychiolwyr ar sail eu rheolau eu hunain ac mae'n rhaid i gynrychiolwyr adrodd yn ôl i'w grwpiau lleol.

Nodau ac amcanion y grŵp yw:

- Rhoi mwy o lais i bobl ag anableddau dysgu yng Ngogledd Cymru a sicrhau bod rhywun yn gwrando arnynt.
- Rhoi lle i drafod materion lleol pwysig a chefnogi'r naill a'r llall.
- Gwneud yn siŵr fod pobl ag anableddau dysgu yn gwybod eu hawliau ac yn cael eu trin yn gyfartal a gyda pharch.
- Dweud wrth y cynghorau, y bwrdd iechyd a sefydliadau eraill beth mae pobl ag anabledd dysgu ei eisiau.
- Gweithio mewn partneriaeth gyda sefydliadau a phobl eraill ar draws Gogledd Cymru.
- Siarad am faterion fel cludiant, byw'n annibynnol, newidiadau i fudd-daliadau a themlo'n ddiogel ac ymgyrchu i wella pethau.

Mae'r grŵp yn cynnal cynhadledd flynyddol yng ngogledd Cymru i hyrwyddo ei nodau a'i amcanion.

## **Ymgysylltiad penodol i brosiect**

Yn ogystal â strwythurau ymgysylltu ffurfiol sy'n bwydo i'r Bwrdd Partneriaeth Rhanbarthol, mae llawer o weithgarwch ymgysylltu sy'n digwydd fel rhan o brosiectau, mentrau neu ffrydiau gwaith penodol. Dyma enghreifftiau:

- Ymgysylltu ag unigolion Awtistig, eu teuluoedd a'u gofalwyr i ddatblygu'r Gwasanaeth Awtistiaeth Integredig.
- Mae'r gwaith y mae Bwrdd Diogelu Plant ac oedolion Gogledd Cymru wedi ei wneud ynglŷn â Chamfanteisio'n Rhywiol ar Blant a hunan-esgeulustod.
- Cyd-gynhyrchu priodoleddau o ansawdd mewn gofal a chymorth cartref
- Cyd-gynhyrchu Strategaeth Iechyd Meddwl Gogledd Cymru
- Cyd-gynhyrchu strategaeth Anableddau Dysgu Gogledd Cymru
- Cyd-gynhyrchu Strategaeth Gofalwyr Gogledd Cymru
- Cyd-gynhyrchu Strategaeth Dementia Gogledd Cymru

## **Ymgysylltu â phobl gyda nodweddion a ddiogelir**

Rydym yn cynnal asesiad effaith cydraddoldeb ar bob prosiect gaiff ei ddatblygu gan Fwrdd Partneriaeth Rhanbarthol Gogledd Cymru, sy'n cynnwys ymgyngori ac

ymgysylltu gyda phobl â nodweddion a ddiogelir. Mae Rhwydwaith Cydraddoldeb Sector Cyhoeddus Gogledd Cymru sy'n rhoi cyngor, canllawiau a thempledi i wella cysondeb ar draws y rhanbarth.

## **Ymgysylltu gyda Chymdeithasau Tai**

Byddwn yn parhau i ddatblygu ac agor sianelau pellach o ymgysylltu a chyfathrebu gyda chymdeithasau tai gan fod gan y sector berthnasau gwaith ardderchog ar draws Gogledd Cymru – yn clywed llais tenantiaid a chymunedau, gan wrando ac ymateb iddynt. Bydd hyn yn galluogi Bwrdd Partneriaeth Rhanbarthol Gogledd Cymru i gyrraedd cymunedau ble mae anghydraddoldebau a bylchau iechyd ar eu mwyaf, helpu i ddatblygu datrysiadau i wella lechyd a Lles a helpu i dargedu gwybodaeth a mentrau i atal iechyd gwael ac ysgwyddo cyfrifoldeb dros eu iechyd a'u lles eu hunain.

Mae gan bob Cymdeithas Tai yng Ngogledd Cymru eu timau Cyfathrebu eu hunain, gwefan a thimau cyfranogiad tenantiaid, sy'n rhoi cyfle pellach i ymgysylltu.

## **Ymgysylltu â'r cyngor a'r bwrdd iechyd lleol**

Yn ogystal â'r strwythurau rhanbarthol, mae gan bob cyngor a bwrdd iechyd lleol amrywiaeth o ffyrdd i unigolion a gofalwyr allu dweud eu dweud am wasanaethau gofal a chynnal. Mae'r ymgysylltu hwn yn arwain at newidiadau yn y ffordd y caiff gwasanaethau eu darparu'n lleol ond mae hefyd yn dylanwadu ar y penderfyniadau a wnaed gan Fwrdd Partneriaeth Rhanbarthol Gogledd Cymru. Mae gwaith Bwrdd Partneriaeth Rhanbarthol Gogledd Cymru wedi defnyddio'r ymgysylltu a wnaed ar lefel lleol drwy grwpiau sydd wedi eu sefydlu'n barod fel:

- Fforymau Plant sy'n Derbyn Gofal
- Cynghorau ieuenctid a chynghorau ysgol
- Grwpiau gofalwyr ifanc
- Fforymau pobl hŷn (*ar adeg cynhyrchu'r strategaeth, roedd y Fforwm wedi ei hatal oherwydd Covid: ond mae'r ymgysylltu'n parhau drwy Gylchlythyrau; galwadau ffôn ac ar-lein*)
- Grwpiau cydraddoldeb
- Grwpiau ffocws anabledd
- Grwpiau hunan eiriolaeth anabledd dysgu
- Ymgysylltiad Caniad gyda phobl ag anghenion iechyd meddwl

- Sesiynau ymgysylltu lleol gyda phobl ag anghenion gofal a chymorth a gofalwyr
- Byrddau Gwasanaeth Cyhoeddus Lleol

## **Sut mae'r Bwrdd Partneriaeth Rhanbarthol yn cyfathrebu ar hyn o bryd:**

Mae gan Fwrdd Partneriaeth Rhanbarthol Gogledd Cymru wefan gyhoeddus, ddwyieithog [www.cydweithredfagogleddcymru.cymru/](http://www.cydweithredfagogleddcymru.cymru/) sy'n cynnwys pob maes gwaith allweddol. Mae'r wefan yn adnodd ardderchog er mwyn cyfeirio at ddeunyddiau perthnasol a dyma'r offeryn cyfathrebu ac ymgysylltu mwyaf hefyd. Mae porth darparwyr ar gael fel man canolog i rannu gwybodaeth ymhellach a chynnig cysylltiadau gyda darparwyr, yn ogystal â'r gallu i gyflenwi gwybodaeth sy'n berthnasol i'r gwasanaethau penodol a gyflenwir a'r hyn sydd o ddiddordeb. Yn ogystal â hynny, mae hefyd yn gyfrwng i roi gwybodaeth i bobl am waith Bwrdd Partneriaeth Rhanbarthol Gogledd Cymru a chodi ymwybyddiaeth o'r effaith y mae'n ei gael drwy Ogledd Cymru yn ogystal â rhoi diweddariadau perthnasol fel bo'r galw gan bartneriaid a rhanddeiliaid. Mae'r holl wybodaeth a ddarperir ar y wefan yn unol â "gallu cael mynediad" i bawb.

Cynhyrchir dogfennau Hawdd Ei Ddeall gan Fwrdd Partneriaeth Rhanbarthol Gogledd Cymru drwy Photosymbols – ffurf gwybodaeth ar gyfer pobl ag anabledd dysgu, sy'n defnyddio lluniau gyda thestun syml i wneud pethau'n haws eu deall.

Bydd platfformau cyfryngau cymdeithasol yn galluogi Bwrdd Partneriaeth Rhanbarthol Gogledd Cymru i greu ymwybyddiaeth o frand a chysylltu gyda chymuned eang o ddefnyddwyr drwy gyfrwng "rhwydweithiau a chymunedau" ar y we – ar hyn o bryd mae'n lledaenu gwybodaeth drwy gyfrwng cyfrif Trydar Hwb Gwella Ymchwil, Arloesi a Gwella yn unig – gan ymchwilio i fanteision cyfrif Trydar, tudalen Facebook breifat / grwpiau Whatsapp ar gyfer Bwrdd Partneriaeth Rhanbarthol Gogledd Cymru yn unig, ar gyfer darnau penodol o waith.

Mae'n flaenoriaeth gan Fwrdd Partneriaeth Rhanbarthol Gogledd Cymru i sicrhau fod y cyfathrebu yn briodol ar gyfer y rhai y cyfathrebir â nhw, h.y. trefnu fod cyfieithwyr ar gael mewn digwyddiadau ymgysylltu os oes angen e.e. dehonglydd Iaith Arwyddion Prydain.

Rydym wedi ymrwymo hefyd i gryfhau gwasanaethau Cymraeg a chynnig darpariaeth drwy egwyddorion **Mwy na geiriau**, gan sicrhau fod gofynion pobl drwy

gyfrwng y Gymraeg yn cael eu bodloni. Mae'r strategaeth yn gosod dyletswydd ar ddarparwyr gofal i sicrhau fod ganddynt staff sy'n meddu ar y sgiliau ieithyddol priodol i ofalu am unigolion Cymraeg eu hiaith ac mae'n uchelgais a rennir gyda'r darparwyr annibynnol. Bydd hyn yn sicrhau gwell gwasanaethau gofal i bawb e.e. cael gwared o'r perygl o ynysu unigolion drwy fethu â darparu gwasanaethau yn eu dewis iaith; drwy gyfathrebu gydag unigolion yn eu dewis iaith. Mae aelodau o Fwrdd Partneriaeth Rhanbarthol Gogledd Cymru nad ydynt yn siarad Cymraeg wedi ymrwymo i gwblhau cwrs Cymraeg 10 awr ar-lein er mwyn ennill cymhwyster lefel un.

Hyd yma, mae gweithgarwch cyfathrebu Bwrdd Partneriaeth Rhanbarthol Gogledd Cymru wedi ei gydlynw drwy Adran Marchnata a Chyfathrebu Cyngor Sir Ddinbych. Mae hyn wedi golygu bod cyfathrebu penodol wedi ei baratoi ar ran y Bwrdd. Bu'r tîm hefyd yn arwain ar ddsbarthu'r cyfathrebu ar draws partneriaid y sector statudol yng Ngogledd Cymru a sicrhau fod hwn wedi ei lwytho ar wefannau perthnasol, a'i rannu gyda'r cyfryngau pan oedd angen ac ar blatfformau cyfryngau cymdeithasol.

## **Dadansoddiad Cryfderau, Gwendidau, Cyfleoedd a Bygythiadau o ran Ymgysylltu a Chyfathrebu:**

Fel y soniwyd yn barod, mae cytundeb cryf o ran cryfhau uno ymgysylltu a chyfathrebu drwy weithio gyda'r bwrdd iechyd lleol, awdurdodau lleol a'r trydydd sector i gyflawni'r dull newydd yma. Mae'r dadansoddiad Cryfderau, Gwendidau, Cyfleoedd a Bygythiadau wedi ei gysylltu ag adborth gan randdeiliaid:

### **Cryfderau**

- Cydnabod fod gwaith cyfathrebu da gan y Bwrdd Partneriaeth Rhanbarthol a bod ganddo swyddogaeth a rôl bwysig;
- Cydnabod ei fod yn sicrhau fod arian cyhoeddus yn cael ei wario'n dda a'i fod yn chwarae rôl gadarnhaol o ran cydlynw a chydweithio (allai fod yn anodd fel arall);
- Cydnabod ei fod yn annog y rhai sy'n gwneud penderfyniadau a dylanwadwyr allweddol i weithio gyda'i gilydd ac edrych ar ffyrdd o wella gwasanaethau;
- Cydnabod fod llywodraethu a threfniadau arwain cadarn.

### **Cyfleoedd**

- Sianelau, rhwydweithiau, perthnasau cyfathrebu parod (cychwyn o le da)

- Pobl frwdfrydig sy'n barod i gymryd rhan
- Llawer o waith da yn digwydd, felly hawdd cychwyn gyda 'straeon newyddion da'.

### **Gwendidau**

- Diffyg mecanwaith i wybodaeth lifo 'i fyny ac i lawr';
- Diffyg dealltwriaeth ynglŷn â gwaith y Bwrdd Partneriaeth Rhanbarthol, a beth yw'r canlyniadau;
- Angen i ymgysylltu â dinasyddion fod yn ganolog ac yn cael proffil uchel;
- Does dim digon o 'ganmol' ar y gwaith;
- Efallai nad yw'n cael ei ystyried yn yrrwr cymunedol ond fe ddylai fod;
- Dryswch ynglŷn â gwahanol fyrddau a rolau.

### **Bygythiadau**

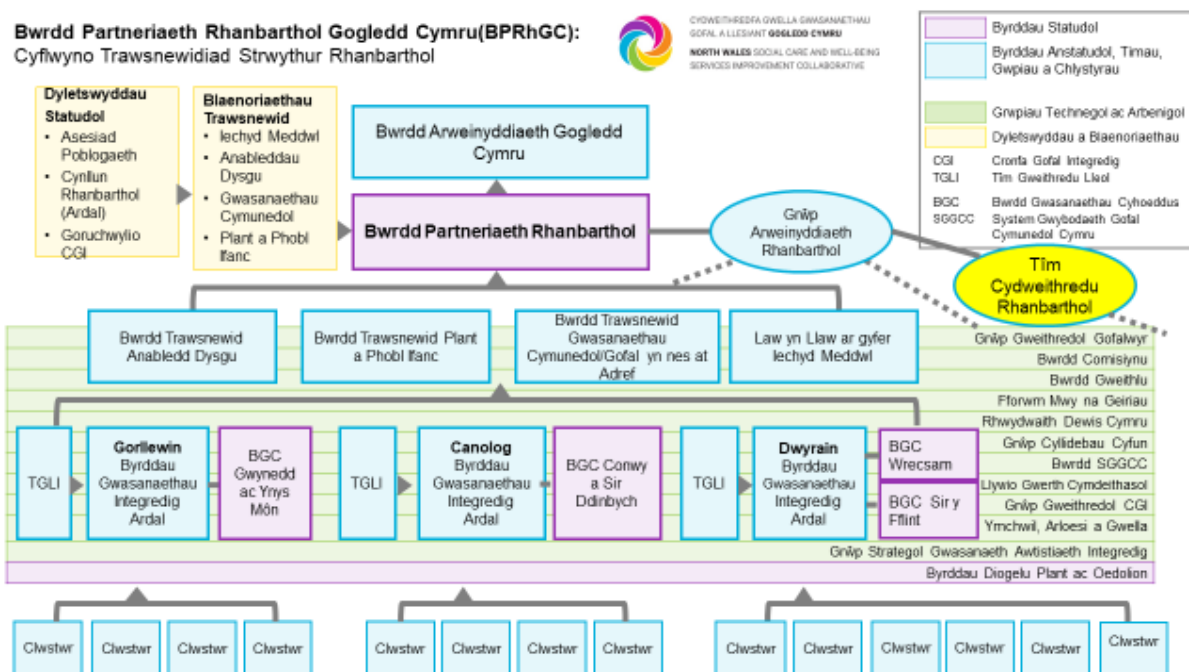
- Ymddieithrio gan y rhai cysylltiedig;
- Bylchau mewn cyfathrebu;
- Canfyddiad fod Bwrdd Partneriaeth Rhanbarthol Gogledd Cymru yn anhygyrch ac felly nid yw grwpiau allweddol yn cysylltu.

# Sut fyddwn ni'n cysylltu a chyfathrebu

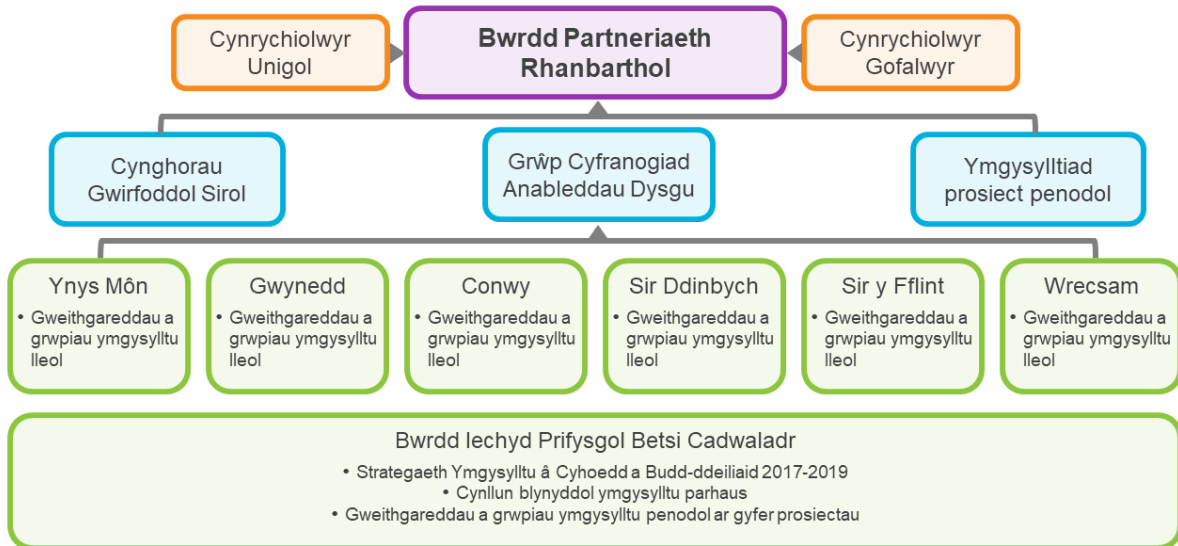
## Ymgysylltiad

Mae'r ddau ddiagram isod yn dangos y strwythurau ymgysylltu rhanbarthol presennol.

Mae'r Strwythur Rhanbarthol Cyflwyno Trawsnewid yn dangos y strwythurau partneriaeth rhanbarthol cyffredinol.



Mae **Strwythur Ymgysylltu Gogledd Cymru** (isod) yn edrych yn benodol ar lif dwy ffordd y wybodaeth, yn cludo adborth cyson o'r gwaelod i fyny i'r top er mwyn i leisiau unigolion a gofalwyr fod yn rhan o benderfyniadau rhanbarthol a wneir, ac wedi hynny gwybodaeth o'r top i'r gwaelod.



## Y broses strwythuro ymgysylltu:

- Adnabod gwybodaeth bresennol all fod yn sail i'r strategaeth h.y. adroddiadau ymgynghori ac adborth gan bobl sy'n defnyddio gwasanaethau a staff.
- Adnabod pwy sydd angen bod yn rhan o'r prosiect (rhanddeiliaid allweddol) a datblygu cynllun ymgysylltu allai gynnwys:
- Cylchlythrau rheolaidd / blogiau am gynnydd y prosiect a chyfle i ymuno â rhestr bostio.
- Cynnal digwyddiadau ymgynghori a mynychu grwpiau presennol mewn amgylchedd cyfforddus.
- Rhannu arolwg ar-lein am y wefan (yn Gymraeg a Saesneg) gyda fersiynau papur, hawdd ei ddeall a fersiynau print bras ar gael i'r rhai sydd eu hangen; ynghyd â chyfleusterau ap i ffonau symudol.
- Cynnal cyfweiliadau wyneb yn wyneb, dros y ffôn neu ddefnyddio fideo gynadledda.
- Rhoi cyhoeddusrwydd i'r ymgysylltu drwy rwydweithiau rhanbarthol a strwythurau ymgysylltu partneriaid, yn ogystal ag unrhyw randdeiliaid allweddol a nodwyd ar gyfer y prosiect. Mae cynlluniau hyrwyddo blaenorol ar gael yn yr adroddiadau ymgynghori, wedi eu cyhoeddi ochr yn ochr â strategaethau rhanbarthol a gellir eu defnyddio fel templed.
- Ysgrifennu am ddarganfyddiadau'r ymarfer ymgysylltu, rhannu gyda chyfranogwyr a chyhoeddi fel atodiad i'r strategaeth.

Yn ychwanegol, mae mwy o gyngor ymarferol ar gael ym Mhroses Gynllunio Bwrdd Partneriaeth Rhanbarthol Gogledd Cymru, gan gynnwys gwersi a ddysgwyd o brosiectau blaenorol.

## **Darparwyr Gwasanaethau**

Ar hyn o bryd, nid oes fforwm darparwyr swyddogol mewn lle. Fel arfer mae ymgynghori gyda sampl o ddarparwyr ar faterion penodol e.e. ffioedd yn digwydd drwy Fforwm Gofal Cymru neu wahoddiad i weithdy penodol. Mae fforymau rheolaidd gyda darparwyr yn tueddu i ddigwydd ym mhob ALI unigol gyda'r rhwydwaith o ddarparwyr lleol a'r timau comisiynu / contractio yn eu hardaloedd eu hunain.

## **Y Trydydd Sector**

Y Cyngorau Gwirfoddol Sirol yw'r cerbydau ar gyfer lledaenu gwybodaeth i sefydliadau'r trydydd sector a grwpiau perthnasol. Maen nhw hefyd yn gallu hwyluso ymgysylltu a chyfranogiad pobl, cynnal digwyddiadau ymgynghori, wyneb yn wyneb neu gyfweiliadau dros y ffôn, fideo gynadledda neu fynychu grwpiau presennol. Gall Cyngorau Gwirfoddol Sirol adrodd yn ôl ar ddarganfyddiadau'r gweithgarwch yma. Mae dolen wedi ei sefydlu rhwng Swyddog Ymgysylltu Bwrdd Partneriaeth Rhanbarthol Gogledd Cymru a'r 6 Cyngor Gwirfoddol Sirol ar draws Gogledd Cymru, er mwyn diweddarau ar waith y Bwrdd Partneriaeth Rhanbarthol, rhannu'r hyn a ddysgir ac arferion da.

## **Dysgu o Gwynion a Chanmoliaeth**

Er mwyn llwyddo i gael gwell canlyniadau i bawb sydd angen gofal a chefnogaeth, bydd proses adolygu asesiad yn derbyn pryderon, cwynion a chanmoliaeth gan y 6 Awdurdod Lleol a Bwrdd Iechyd Prifysgol Betsi Cadwaladr, darperir yr elfennau pwysig hyn o sicrhau gwasanaethau o ansawdd. Byddwn yn dysgu o themâu y rhain ac yn defnyddio hyn i siapio ein syniadau a'n dulliau gwaith. Gellir adlewyrchu'r dull hwn hefyd yng ngofynion contract a monitro gyda darparwyr gwasanaethau gan gynnwys darparwyr y sector preifat a'r trydydd sector.

## **Sut rydym yn delio gyda chwynion yn uniongyrchol i Fwrdd Partneriaeth Rhanbarthol Gogledd Cymru**

Bydd y cymorth Busnes Bwrdd Partneriaeth Rhanbarthol Gogledd Cymru a ddarperir gan y Tîm Cydweithio Rhanbarthol ac sydd wedi ei leoli yng Nghyngor Sir Ddinbych, yn dilyn proses yr awdurdod hwnnw wrth ddelio gydag unrhyw gwyn am y Bwrdd. Nid yw'r Bwrdd Partneriaeth Rhanbarthol Gogledd Cymru yn delio gydag unrhyw gwyn unigol yn ymwneud â sefydliadau partner unigol.

## **Cyfathrebu**

Y brif egwyddor yw codi ymwybyddiaeth a dealltwriaeth o waith Bwrdd Partneriaeth Rhanbarthol Gogledd Cymru a'r goblygiadau i'r rhai sy'n cyflwyno ac yn derbyn gwasanaethau gofal a chynnal.

Mae Bwrdd Partneriaeth Rhanbarthol Gogledd Cymru yn rhoi gwybodaeth glir, ddefnyddiol a chyfredol ar ein gwefan [www.cydweithredfagogleddcymru.cymru](http://www.cydweithredfagogleddcymru.cymru) – ynghyd â dolenni at gyrff allanol – pob un o'r 6 Awdurdod Lleol; Bwrdd Iechyd ac Iechyd Cyhoeddus Cymru.

Defnyddio cyfryngau print a digidol i gael mwy o effaith yn ogystal â digwyddiadau gofal iechyd/cymdeithasol lle bo modd er mwyn hyrwyddo ar eu traws.

### **Mewnol** (ALI; Bwrdd Iechyd; Cyngorau Gwirfoddol Sirol)

- Mewnwydi
- Newyddlen / Diweddariad
- E-byst
- Digwyddiadau e.e. sioeau teithiol/cynadleddau staff

**Allanol** (Pobl sy'n defnyddio gwasanaethau iechyd a gofal cymdeithasol a'u teuluoedd; gofalwyr; staff sy'n darparu gwasanaethau gofal a chynnal ar bob lefel; grwpiau cymunedol; sefydliadau'r sector annibynnol; y cyhoedd)

### Digidol

- Gwefan Bwrdd Partneriaeth Rhanbarthol Gogledd Cymru (gwasanaethu fel siop un alwad ar gyfer gwasanaeth yn ymwneud â'r Bwrdd Partneriaeth Rhanbarthol)

- Platformau Cyfryngau Cymdeithasol (h.y. tudalennau Trydar a Facebook dwyieithog mewn rhai achosion)
- Ymchwilio i glipiau fideo / sain

#### Wyneb yn Wyneb

- Briffio staff/dinasyddion
- Digwyddiadau ymgysylltu â'r gymuned/galw heibio yn ymwneud â gwaith penodol
- Presenoldeb mewn digwyddiadau eraill e.e. Digwyddiadau Cymru Iachach

#### Y wasg a'r cyfryngau

Datganiadau rheolaidd i'r wasg – negeseuon allweddol sy'n berthnasol i bob cynulleidfa (h.y. ein prif negeseuon):

- **Pwrpas:** Beth yw'r Bwrdd Partneriaeth Rhanbarthol, pam mae'n bodoli, beth mae'n wneud, enghreifftiau o waith gwych sy'n deillio ohono;
- **Blaenoriaethau:** Mae gan Fwrdd Partneriaeth Rhanbarthol Gogledd Cymru flaenoriaethau clir ac mae hyn yn dangos sut maen nhw'n cael eu datblygu (e.e. Strategaeth Dementia, Trawsnewid Plant a Phobl Ifanc);
- **Pobl:** Pobl a'r hyn sy'n bwysig iddyn nhw sydd wrth wraidd gwaith a phrosiectau Bwrdd Partneriaeth Rhanbarthol Gogledd Cymru;
- Effaith **gadarnhaol:** Tynnu sylw at y datblygiadau cadarnhaol sy'n digwydd mewn iechyd a gofal cymdeithasol yng Ngogledd Cymru, yn ogystal â'r effaith y maen nhw'n ei chael;
- Gweithio mewn **partneriaeth:** Ymrwymiad rhwng po partner sy'n rhan o hyn i weithio tuag at yr un nod.

#### Cyhoeddiadau

- Taflenni/Ilyfrynau gwybodaeth
- Poster
- Pop-yps

### Swydd y Swyddog Ymgysylltu Rhanbarthol

Mae Bwrdd Partneriaeth Rhanbarthol Gogledd Cymru wedi derbyn grant Cymru Iachach gan Lywodraeth Cymru i gefnogi ymgysylltu parhaus yn ystod 2021-22.

Mae Swyddog Ymgysylltu wedi ei benodi ac mae'n rhan o'r Tîm Cydweithredu Rhanbarthol. Pwrpas y rôl yw:

- Gweithio gydag aelodau o Fwrdd Partneriaeth Rhanbarthol Gogledd Cymru a'r tîm Cydweithio Rhanbarthol i gynllunio gweithgareddau ymgysylltu yn unol â blaenoriaethau gwaith y Bwrdd;
- Datblygu pecyn gwaith ymgysylltu i gefnogi aelodau Bwrdd Partneriaeth Rhanbarthol Gogledd Cymru sy'n cynnal gweithgareddau ymgysylltu yn ymwneud â blaenoriaethau gwaith y Bwrdd;
- Paratoi datganiadau i'r wasg a chyfathrebu y mae Bwrdd Partneriaeth Rhanbarthol Gogledd Cymru yn dymuno eu gwneud, gan gytuno ar y rhain;
- Cydlynu lledaenu gwybodaeth drwy'r sianelau y cytunir arnynt fel y nodir yn y strategaeth hon;
- Cefnogi'r tîm Cydweithio Rhanbarthol i gadw'r wefan ranbarthol yn gyfredol gan sicrhau fod y cynnwys yn bodloni gofynion deddfwriaethol e.e. hygyrchedd; y Gymraeg;
- Datblygu deunyddiau i aelodau Bwrdd Partneriaeth Rhanbarthol Gogledd Cymru i'w cefnogi pan fyddant yn cyflwyno ar waith y Bwrdd neu ei ffrydiau gwaith;
- Gweithio gyda phartneriaid i baratoi deunyddiau ar gyfer unrhyw arddangosfeydd gwybodaeth gan Fwrdd Partneriaeth Rhanbarthol Gogledd Cymru mewn digwyddiadau sefydliadau partner;
- Bod yn sianel ar gyfer derbyn a rhannu gwybodaeth yn ôl a blaen drwy Fwrdd Partneriaeth Rhanbarthol Gogledd Cymru, drwy gyfrwng rhwydwaith ar y we o sefydliadau lleol, rhanbarthol a chenedlaethol.
- Cynhyrchu a lledaenu cylchlythyr Bwrdd Partneriaeth Rhanbarthol Gogledd Cymru;
- Cynnal rhestr bostio o sefydliadau ac unigolion fyddai'n dymuno derbyn gwybodaeth ar waith y Bwrdd;
- Gweithio gydag arweinwyr ffrydiau gwaith Bwrdd Partneriaeth Rhanbarthol Gogledd Cymru, fel bo'r angen a chynllunio holiaduron i'w lledaenu er mwyn helpu gwaith ymgynghorol y Bwrdd;
- Rhannu arfer dda a dysgu o ran cyfathrebu gyda Byrddau Partneriaeth Rhanbarthol yng Nghymru.

# Sut fyddwn ni'n cyrraedd yno

Nid yw'n fwriad gennym i ddyblygu sianelau cyfathrebu ac ymgysylltu lleol, rhanbarthol a chenedlaethol sy'n bodoli'n barod ac eisoes ar gael i Fwrdd Partneriaeth Rhanbarthol Gogledd Cymru.

Rydym wedi cynnwys yn y strategaeth hon sut y byddwn yn ymgysylltu a chyfathrebu gyda phartneriaid, gofalwyr a phobl. Atodiad 1 – Mae'r Egwyddorion Cenedlaethol ar gyfer Ymgysylltu â'r Cyhoedd yng Nghymru yn dangos yr union broses o ran cyfathrebu ac/neu ymgysylltu gydag amrywiol grwpiau a sectorau.

Mae pecyn gwaith defnyddiol wedi ei gynhyrchu hefyd i gefnogi unrhyw weithgarwch cyfathrebu ac ymgysylltu a wneir gan Fwrdd Partneriaeth Rhanbarthol Gogledd Cymru. Gellir gweld elfennau allweddol o'r Pecyn Gwaith yn Atodiad 2.

## Mesur a gwerthuso

**Sut fyddwn ni'n gwybod ein bod wedi llwyddo:**

**Gwefan, cyfryngau cymdeithasol a'r wasg:**

- Dadansoddeg Google i fonitro'r rhai sy'n gweld y wefan a nodi patrymau/tueddiadau penodol o ran ymweld (**Atodiad 2**)
- "Tweetdeck" i fesur gweithgarwch ar Trydar a nodi tueddiadau / patrymau
- Cynnydd yn sylw'r wasg ar draws y Rhanbarth ar waith Bwrdd Partneriaeth Rhanbarthol Gogledd Cymru

Bydd ein dulliau o ymgysylltu yn parhau i ddatblygu ac yn cael eu teilwra'n benodol i anghenion ymgysylltu/cyfathrebu'r Bwrdd ar unrhyw adeg.

Gellir gwerthuso llwyddiant y gweithgarwch ymgysylltu/cyfathrebu fel a ganlyn:

- Cyflawni nodau'r prosiect
- Mewnbwn a chymorth rhanddeiliad
- Nifer y digwyddiadau a nifer y rhai sy'n bresennol (ar y we ar hyn o bryd/ac yn gorfforol, ar ôl Covid)
- Cyfryngau cymdeithasol/ mesuryddion y we a sylw gan y wasg
- Data meintiol – cefnogaeth defnyddwyr gwasanaeth

Gallwn wneud yr uchod i gyd drwy sefydlu lefel sylfaenol o ymwybyddiaeth o'r strategaeth yn y flwyddyn gyntaf ac yna mesur ymwybyddiaeth yn erbyn yr un datganiadau bob blwyddyn wedyn. **Atodiad 4**

Bydd gan Reolwr Hwb Ymchwil, Arloesi a Gwella Gogledd Cymru rôl allweddol yn datblygu a chynorthwyo gyda'r fframwaith gwerthuso.

## Corff Llais y Dinesydd

Ar 1 Mehefin 2020, daeth Deddf Iechyd a Gofal Cymdeithasol (Ansawdd ac Ymgysylltu) (Cymru) yn gyfraith. Mae Llywodraeth Cymru yn gweithio rŵan i ddod a'r Ddeddf i rym yn ystod Gwanwyn 2022.

- Gall Bwrdd Partneriaeth Rhanbarthol Gogledd Cymru gefnogi'r Corff Llais y Dinesydd i gydweithio er mwyn ymgysylltu â'r cyhoedd ar lefel ranbarthol drwy ddarparu platfform i bobl leisio unrhyw bryderon yn ogystal â gwella ymgysylltu a chyfathrebu â phobl.
- Bydd cael perthynas waith clos hefyd yn ein helpu i fwrw ymlaen gyda'n hamcanion *Cymru Iachach* drwy ddod â'r sectorau iechyd a gofal cymdeithasol yn nes at ei gilydd drwy Gorff penodol ar gyfer ymgysylltu â dinasyddion. Yn ogystal â Chorff Llais y Dinesydd, mae gan y Bwrdd Partneriaeth Rhanbarthol y posibilrwydd o ddarparu cynnig gwell tuag at yrru ymlaen gyda iechyd a gofal cymdeithasol er mwyn gwella'r ffordd o ymgysylltu â phobl.
- Ffurfio perthynas waith gyda'r bwriad o weithio ochr yn ochr â Chorff Llais y Dinesydd, fydd yn cryfhau mwy ar y cydweithio rhwng Bwrdd Iechyd Prifysgol Betsi Cadwaladr/Awdurdodau Lleol a'r Byrddau Partneriaeth Rhanbarthol ar gyfer dull unol i bobl gael clywed eu lleisiau. Un porth ar gyfer "meysydd mynediad i bawb" ayyb. sy'n arbed dyblygu prosesau yn ogystal â chreu mwy o ddryswch i bobl.
- Pobl ddylai fod, ac a fydd, yn ganolog i'r "dull system gyfan" gyda'r pwysigrwydd o wrando ar BOB llais drwy blethora parhaus o gyfryngau ymgysylltu drwy gyfrwng Corff Llais y Dinesydd yn ogystal â chydweithio cryf gyda Bwrdd Partneriaeth Rhanbarthol Gogledd Cymru.

# Cynllun Ymgysylltu/Cyfathrebu ar gyfer 21/22

Mae gan Fwrdd Partneriaeth Rhanbarthol Gogledd Cymru rai ffrydiau gwaith sylweddol yn ystod 2021-22. Mae'r rhain yn cynnwys:

- Asesiad o Anghenion y boblogaeth
- Cynlluniau Lles Byrddau Gwasanaeth Cyhoeddus  
Adroddiad Sefydlogrwydd y Farchnad
- Rhaglen Drawsnewid Gogledd Cymru
- Creu Cymru Iachach

Drwy gydol y flwyddyn, bydd Ymgysylltu a Chyfathrebu hefyd yn cynnwys

- Cynhyrchu a lledaenu cylchlythyrau
- Codi ymwybyddiaeth o waith Bwrdd Partneriaeth Rhanbarthol Gogledd Cymru yn rhanbarthol ac yn genedlaethol
- Cefnogi ffrydiau gwaith unigol ar ymgysylltu a chyfathrebu
- Presenoldeb mewn digwyddiadau mawr i dynnu sylw at waith Bwrdd Partneriaeth Rhanbarthol Gogledd Cymru
- Cyflwyno'r Strategaeth Gyfathrebu ac Ymgysylltu
- Coladu a rhannu arfer dda yn unol â ffrydiau gwaith Bwrdd Partneriaeth Rhanbarthol Gogledd Cymru.
- Sefydlu Fforwm Ymgysylltu rhwng 7 x Swyddog Ymgysylltu'r Bwrdd Partneriaeth Rhanbarthol
- Gweithio gyda Chynlluniau Lles y pedwar Bwrdd Gwasanaeth Cyhoeddus er mwyn sefydlu dull gwaith i Gogledd Cymru gyfan fydd yn creu cyfleoedd i gydweithio ymhellach.

# Atodiad 1: Egwyddorion cenedlaethol ar gyfer ymgysylltu â'r cyhoedd yng Nghymru

## 1. Cynllunnir yr ymgysylltu'n effeithiol i wneud gwahaniaeth

Mae ymgysylltu'n rhoi gwir gyfle i ddylanwadu ar bolisiau, ar gynllunio gwasanaethau ac ar gyflwyno gwasanaethau o gyfnod cynnar.

## 2. Annog a galluogi pawb a effeithir i gymryd rhan, os ydynt yn dewis hynny

Cynhwysir y bobl a effeithir gan fater neu newid mewn cyfleoedd i ymgysylltu fel unigolion neu fel rhan o grwp neu gymuned, ac mae eu safbwyntiau'n cael eu parchu a'u gwerthfawrogi.

## 3. Cynllunnir a chyflwynir yr ymgysylltu mewn ffordd amersol a phriodol a phriodol

Mae'r broses ymgysylltu'n glir ac yn cael ei chyfathrebu i bawb mewn ffordd hawdd i'w deall ac o fewn amserlen resymol. Hefyd, defnyddir y dull/iau mwyaf addas ar gyfer y rhai sy'n cymryd rhan.

## 4. Gweithio gyda sefydliadau partner perthnasol

Dylai sefydliadau gyfathrebu â'i gilydd a chydweithio lle bo modd er mwyn sicrhau bod amser yn cael ei ddefnyddio'n effeithiol ac yn effeithlon.

## 5. Ni fydd unrhyw jargon yn rhan o'r wybodaeth a ddarperir a bydd yn briodol ac yn hawdd i'w deall

Mae pobl mewn sefyllfa dda i gymryd rhan yn y broses ymgysylltu oherwydd mae gwybodaeth berthnasol sydd wedi'i haddasu i ddiwallu eu hanghenion ar gael iddynt yn hwylus.

## 6. Ei gwneud yn haws i bobl gymryd rhan

Gall pobl ymgysylltu'n hawdd oherwydd mae unrhyw rwystrau i wahanlol grwpiau o bobl yn cael eu datgan ac yn cael sylw.

## 7. Galluogi pobl i gymryd rha yn effeithiol

Dylai'r prosesau ymgysylltu ceisio datblygu sgiliau, gwybodaeth a hyder y cyfranogwyr i gyd.

## 8. Rhoddir yr adnoddau a'r gefnogaeth briodol i ymgysylltu er mwyn iddo fod yn effeithiol

Darperir hyfforddiant, cyfarwyddyd a chefnogaeth briodol er mwyn galluog'r cyfranogwyr i gyd i effeithiol, yn cynwys cyfranogwyr cymunedol a staff.

## 9. Mae pobl yn cael gwybod beth yw effaith eu cyfraniad

Rhoddir adborth amserol i'r cyfranogwyr i gyd am y safbwyntiau a fynegwyd ganddynt a'r trafodaethau a'r camau gweithredu a gafwyd o ganlyniad; dylai dull a ffurf yr adborth roi ystyriaeth i hoffterau'r cyfranogwyr.

## **10. Dysgu a rhannu gwersi i wella'r broses o ymgysylltu**

Dylid monitro a gwerthuso profiadu pobl o'r broses ymgysylltu er mwym mesur ei llwyddiant o ran ymgysylltu pobl ac effeithiolrwydd eu cyfranogiad; dylid rhannu'r gwersi a ddysgir a'u defnyddio mewn ymgysylltu yn y dyfodol.



# Safonau'r DU

## ar gyfer Cynnwys y Cyhoedd

**Cynnwys y cyhoedd gwell ar gyfer ymchwil iechyd a gofalcymdeithasol gwell**

### **CYFLEOEDD CYNHWYSOL**

Cynnig cyfleoedd cynnwys y cyhoedd sy'n hygyrch ac sy'n cyrraedd pobl a grwpiau yn ôl anghenion ymchwil.

### **CYDWEITHIO**

Cydweithio mewn ffordd sy'n gwerthfawrogi pob cyfraniad, ac sy'n meithrin acyn cynnal perthnasoedd cynhyrchiol sy'n dangos parch y naill i'r llall.

### **CEFNOGI A DYSGU**

Cynnig a hybu cefnogaeth a chyfleoedd dysgu sy'n meithrin hyder a sgiliau ar gyfer cynnwys y cyhoedd mewn ymchwil.

### **CYFATHREBU**

Defnyddio iaith glir ar gyfer cyfathrebu sy'n amserol a pherthnasol, fel rhan o gynlluniau a gweithgareddau cynnwys.

### **EFFAITH**

Ceisio gwelliant, trwy nodi a rhannu'r gwahaniaeth y mae cynnwys y cyhoedd yn ei wneud i ymchwil.

### **LLYWODRAETHU**

Cynnwys y cyhoedd mewn gwaith rheoli, rheoleiddio, arwain a phenderfynu ynglŷn ag ymchwil.

## Atodiad 2

Mwy na geiriau – Fframwaith Strategol i Hyrwyddo'r Gymraeg mewn Iechyd, Gwasanaethau Cymdeithasol a Gofal Cymdeithasol (2016)

“ Y Ffordd Gywir” – Polisi Dull Hawliau Plant; Mesur Hawliau Plant a Phobl Ifanc (Cymru) 2011,

Deddf Gwasanaethau Cymdeithasol a Llesiant (Cymru) 2014

Deddf Llesiant Cenedlaethau'r Dyfodol (Cymru) 2015

Cymru Iachach 2018

## Atodiad 3 Dadansoddiadau o'r wefan

Ionawr - Rhagfyr 2020

<http://www.northwalescollaborative.wales/>

Ymwelwyr

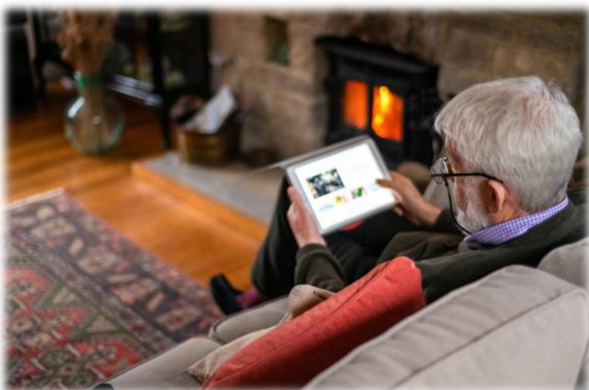
**11,489**

Argraffiadau o'r Dudalen

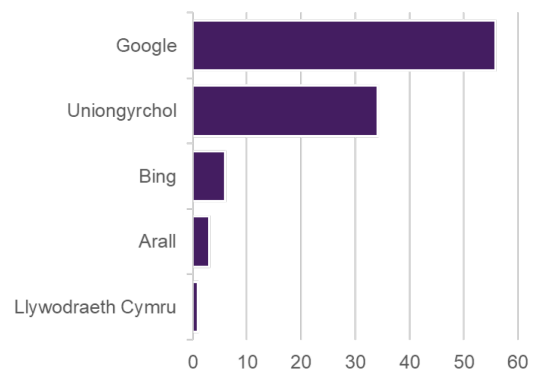
**26,577**

Amser a dreulir ar dudalen ar gyfartaledd

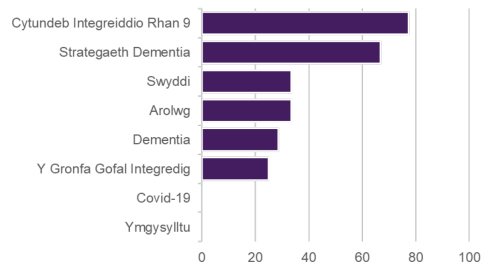
**00:01:34**



Ffynhonnell cyfeirio (%)



Cyrraedd yn sgil chwiliad (%)



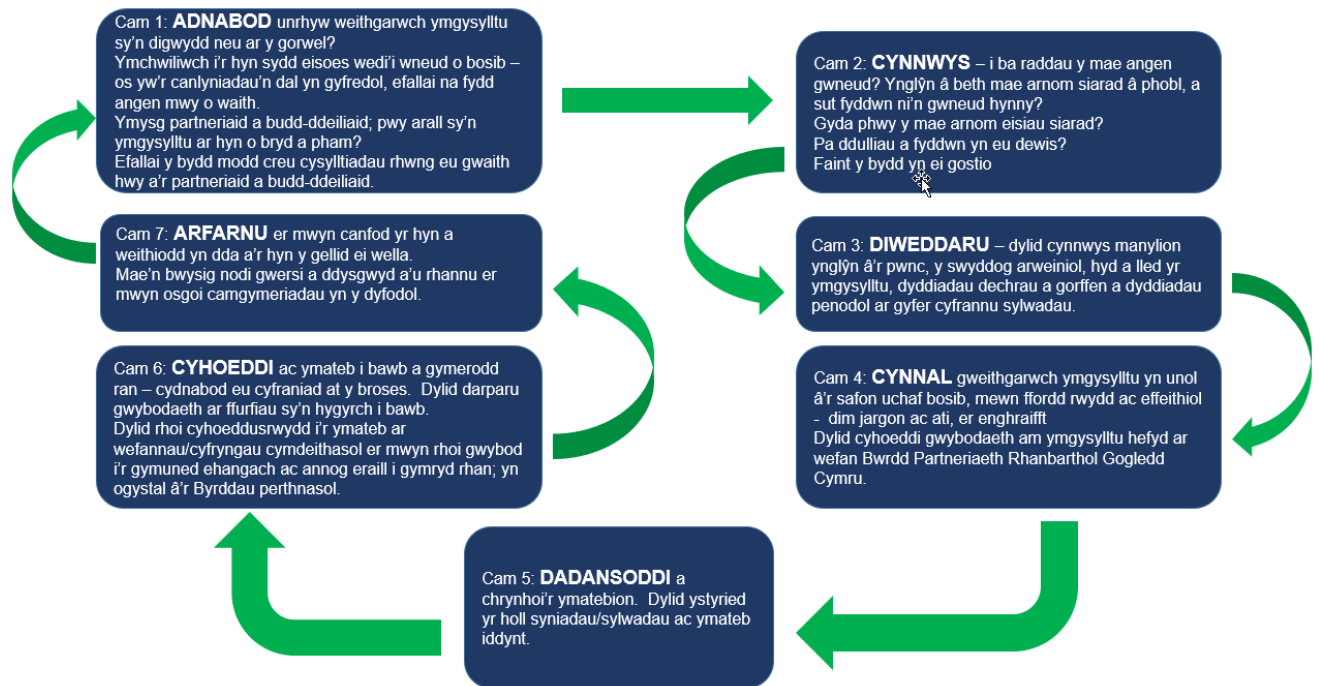
# Pecyn Gwaith Ymgysylltu

Mae ystod eang o ddulliau gweithredu ar gael i'n helpu i ymgysylltu â phobl yn y ffordd orau. Nid oes un offeryn yn well na'r llall, ond yr hyn sy'n bwysig yw fod yr offeryn mwyaf priodol yn cael ei ddefnyddio ym mhob gweithgaredd ymgysylltu.

## Sianeli ymgysylltu a chyfathrebu

Beth?	Pwy?	Pryd?	Sut?
<ul style="list-style-type: none"> <li>Negeseuon allweddol</li> <li>Gweledigaeth a Chenhadaeth</li> <li>Amcanion</li> <li>Llywyddiannau</li> <li>Strategaethau</li> <li>Ffyrddiau Gwaith</li> <li>Cyfyngiadau Ariannol</li> <li>Dyheadau</li> </ul>	<ul style="list-style-type: none"> <li>Llywodraeth Cymru</li> <li>Partneriaid – Cyngorau a'r Bwrdd Iechyd</li> <li>Budd-ddeiliaid</li> <li>Dinasyddion</li> <li>Y Trydydd Sector</li> <li>Grwpiau Cymunedol</li> <li>Y Wasg / Cyfryngau</li> <li>Fforymau / Rhwydweithiau</li> </ul>	<ul style="list-style-type: none"> <li>Wyneb yn wyneb</li> <li>Gwefan</li> <li>Mewnwydd</li> <li>Twitter</li> <li>E-bost (Mailchimp ac ati)</li> </ul>	<ul style="list-style-type: none"> <li>Swyddfeydd</li> <li>Presenoldeb yn lleol / yn y gymuned – archfarchnadoedd, marchnadoedd da byw / sefydliadau addysgol ac yn y blaen</li> <li>Cyfarfodydd wedi'u trefnu</li> <li>Neuaddau Pentrefi / canolfannau cymunedol</li> <li>Digwyddiadau</li> <li>Cymorthfeydd</li> <li>Sioeau / Eisteddfodau ac ati</li> <li>Staff yn y rheng flaen</li> </ul>
		<ul style="list-style-type: none"> <li><b>Pob awr a phob dydd</b></li> <li><b>Wythnosol</b></li> <li><b>Misol</b></li> <li><b>Pob deufis</b></li> <li><b>Pob tri mis</b></li> <li><b>Blynyddol</b></li> </ul>	<ul style="list-style-type: none"> <li><b>Dros y ffôn</b> <ul style="list-style-type: none"> <li>Yn personol</li> <li>Skype</li> <li>Webex ac ati</li> </ul> </li> <li><b>E-byst</b></li> <li><b>Digwyddiadau/Partneriaethau</b></li> <li><b>Wyneb yn wyneb (partneriaid a budd-ddeiliaid)</b> <ul style="list-style-type: none"> <li>Arolygon</li> <li>Gweithdai</li> <li>Hyfforddiant / Hyfforddiant Sefydlu</li> <li>Cyfarfod tîm</li> <li>Cydbwylgorau</li> <li>Digwyddiadau / cynadleddau ynghylch Iechyd a Gofal Cymdeithasol</li> </ul> </li> <li><b>Amlgyfrwng</b> <ul style="list-style-type: none"> <li>Radio</li> <li>Papurau newydd</li> <li>Teledu/radio/cyfweliadau â'r wasg</li> <li>Cyfnodolion profesiynol</li> <li>Sain/fideo</li> <li>Arwyddion digidol (<i>fel mewn meddygfeydd ac ati, er enghraifft</i>)</li> </ul> </li> </ul>
		<ul style="list-style-type: none"> <li>Pob dull</li> <li>Cofnodion Cyfarfodydd Bwrdd Partneriaeth Rhanbarthol Gogledd Cymru.</li> <li>Digwyddiadau wyneb yn wyneb</li> <li>Newyddlen</li> <li>Adroddiad Blynyddol Amserlen o ddigwyddiadau</li> </ul>	<ul style="list-style-type: none"> <li><b>Deunydd wedi'i argraffu</b> <ul style="list-style-type: none"> <li>Pamffledi</li> <li>Posterï</li> <li>Ffurflenni</li> <li>Baneri/fflagiau</li> <li>Newyddleni</li> <li>Adroddiad Blynyddol</li> </ul> </li> <li><b>Trafodaethau / Arolygon</b> <ul style="list-style-type: none"> <li>Ysgrifenedig</li> <li>Anfurfiol</li> <li>Ffurfiol</li> <li>Un i un</li> <li>Cylch wedi'i drefnu</li> <li>Yn ôl y gofyn</li> </ul> </li> </ul>
			<ul style="list-style-type: none"> <li><b>Ar y we</b> <ul style="list-style-type: none"> <li>Allanol                             <ul style="list-style-type: none"> <li>Gwefan</li> <li>Cyfryngau Cymdeithasol</li> </ul> </li> <li>Mewnol                             <ul style="list-style-type: none"> <li>Mewnwydd</li> </ul> </li> </ul> </li> </ul>
<b>anfodion:</b>			
with o ddewis		Amserol	
arlennadwyedd		Rheoli disgwyliadau	
dim jargon		Hygyrch	
onest		Cydraddoldeb	
cyloywder		Hunaniaeth brand	
yson		Dyfeisgar	
hagweithiol		Creadigol	

## Y drefn ymgysylltu



## Atodiad 4: Cynllun Ymgysylltu a Blaenoriaethau

Cam Gweithredu	O ba bryd	Swyddog Arweiniol	Sylwadau
Ymgysylltu a'r cyhoedd ynglŷn ag ymwybyddiaeth o'r Bwrdd Partneriaeth Rhanbarthol.	Ionawr 2021	Swyddog Ymgysylltu	Defnyddio dulliau yn y Pecyn Cymorth Ymgysylltu i godi ymwybyddiaeth o'r Bwrdd Partneriaeth Rhanbarthol a phwysigrwydd cymryd rhan, rhoi pŵer i'r gymuned.
Cynnal ymgysylltu cyhoeddus ar gynlluniau Llesiant Byrddau Gwasanaeth Cyhoeddus i gyd-fynd ag Aseiad Anghenion y Boblogaeth.	Mawrth 2021	Swyddog Ymgysylltu	Cydweithio gyda'r 4 Bwrdd Gwasanaeth Cyhoeddus
Datblygu defnydd o'n templed a dangosyddion monitro i fesur gweithgareddau ymgysylltu	Ebrill 2021	Swyddog Ymgysylltu	Monitro gweithgarwch/dadansoddeg yn fisol a'i adolygu i gynnwys gweithgarwch a sefydlu mesuryddion perfformiad ystyrlon.
Hwyluso cyfleoedd i aelodau'r Bwrdd Partneriaeth Rhanbarthol i gymryd rhan mewn gweithgareddau ymgysylltu â rhanddeiliaid, partneriaid a'r cyhoedd.	Mis Mawrth 2021 ymlaen	Personél allweddol y Bwrdd a Swyddog Ymgysylltu	Rôl allweddol ymgysylltu yw hwyluso ac annog staff i gymryd rhan a chysylltu â'r cyhoedd a rhanddeiliaid.
Datblygu a gweithredu gweithgareddau ymgysylltu arbennig i gefnogi cyflwyno blaenoriaethau ardal.	I'w drefnu	Swyddog Ymgysylltu	Mae'n rhaid rhoi cyfle i bawb gymryd rhan a sicrhau ein bod yn ymgysylltu gyda chynulleidfaoedd gwahanol gan ddefnyddio gwahanol ddulliau lle bo angen. Blaenoriaethau a chynlluniau ar gyfer 2021-22 wedi eu datblygu.
Cefnogi Hyrwyddo negeseuon allweddol ac ymgyrchoedd drwy gydweithio gyda rhanddeiliaid mewnol ac allanol.	I'w drefnu	Swyddog Ymgysylltu; Aelodau Bwrdd Partneriaeth Rhanbarthol Gogledd Cymru; aelodau'r Tim Cydweithio Rhanbarthol.	Bydd hyn yn cysylltu â phob ffrwd waith o fewn y Bwrdd Partneriaeth Rhanbarthol e.e Hwyluso Cwynion, Diogelu; Dementia ayyb.

## 2: Ymgysylltu Corfforaethol

Cam Gweithredu	O ba bryd	Swyddog Arweiniol	Sylwadau
Meithrin a datblygu hyrwyddo cyfleoedd i fod yn rhan o Fwrdd Partneriaeth Rhanbarthol Gogledd Cymru a chynyddu niferoedd y rhai sy'n derbyn cylchlythyrau, rhwydweithiau/grwpiau ymgysylltu.	Mawrth 2021	Swyddog Ymgysylltu	Drwy gyfrwng cyfryngau cymdeithasol a dulliau "traddodiadol", annog pobl i ymuno a chymryd rhan a cheisio cynhyrchu cylchlythyr bob chwarter am gynlluniau/gweithgareddau sydd i ddod gan y Bwrdd Partneriaeth Rhanbarthol. Ychwanegu at gynnwys y wefan a diweddarau hyrwyddo holiaduron a mecanwaith eraill i roi adborth.
Cyflawni presenoldeb y Bwrdd Partneriaeth Rhanbarthol mewn digwyddiadau cyhoeddus ( <i>pan ganiateir hynny</i> ). Sylw i "sut mae llais unigolion a gofawyr yng Ngogledd Cymru yn cael eu clywed". Ceisio barn ar flaenoriaethau / gwasanaethau.	Ebrill 2021	Swyddog Ymgysylltu a Thîm Ymgysylltu Bwrdd Iechyd Prifysgol Betsi Cadwaladr; Aelodau Bwrdd Partneriaeth Rhanbarthol Gogledd Cymru	Presenoldeb yn Eisteddfod Genedlaethol yr Urdd Sir Ddinbych, Mai 2022; sioeau Dinbych a Fflint, Ynys Môn a Meirionydd, Gŵyl Fwyd Yr Wyddgrug, Conwy a Llangollen. Yn ychwanegol at hynny, mynychu ystod o ddigwyddiadau llai lle mae gennym gyfle i gynyddu gwelededd ac enw da'r Bwrdd Partneriaeth Rhanbarthol gyda'r cyhoedd a rhanddeiliaid yn ogystal ag ardaloedd poblogaidd.
Cynnal arolygon gyda phartneriaeth, rhanddeiliad a'r cyhoedd i fesur newidiadau mewn canfyddiad, dylanwad ac ymwneud.	Ionawr/ Chwefror 2021	Swyddog Ymgysylltu	Drwy ddefnyddio Survey Monkey ayyb. monitro unrhyw newidiadau mewn canfyddiadau ac enw da bob 6 mis.
Cynyddu cyfathrebu mewnol ac allanol i hyrwyddo ein gweithgareddau ymgysylltu ymysg staff, rhanddeiliaid a'r cyhoedd.	Mawrth 2021	Swyddog Ymgysylltu	Cynhyrchu cyfathrebu cadarnhaol yn fewnol ac yn allanol bob chwarter i bawb.

### 3. Cydraddoldeb a grwpiau nodwedd a ddiogelir

Cam Gweithredu	O pa bryd	Swyddog Arweiniol	Sylwadau
Datblygu, meithrin, cryfhau a chynnal perthnasau gyda grwpiau / rhwydweithiau cydraddoldeb a nodwedd a ddiogelir.	Rhagfyr 2020 ymlaen	Swyddog Ymgysylltu	Cynnwys ac ymgysylltu gyda chymunedau mwy anodd eu cyrraedd; poblogaeth oed gwaith; sefydlu perthnasau gyda'r gymuned Sipsiwn a Theithwyr; Cyngor Hil Cymru yn ogystal â cheisio cyrraedd at leiafrifoedd ethnig a llawer mwy.
Datblygu a chynnal gweithgarwch ymgysylltu mewn cymunedau gwledig sydd wedi eu hynysu gan ganolbwyntio'n gyntaf ar effaith lles ac iechyd meddwl ar weithwyr amaethyddol.	Gwanwyn 2021	Swyddog Ymgysylltu <i>Tim Ymgysylltu Bwrdd Iechyd Prifysgol Betsi Cadwaladr?</i>	Gwnaeth Bwrdd Iechyd Prifysgol Betsi Cadwaladr beth gwaith gyda gweithwyr amaethyddol a ffermwyr yn Rhuthun ac yn Llanelwy yn 2018/19 a dechrau 2020 a chafodd hynny groeso. Cyfleoedd pellach ar y gweill i gynnal eto yn 2021. Cyfleoedd gwych mewn sioeau sirol a marchnadoedd amaethyddol i archwilio materion iechyd ar gyfer cymunedau gwledig ac ynysig ar adegau.
Creu cyfleoedd i'r Bwrdd Partneriaeth Rhanbarthol gynnwys grwpiau nas clywir ganddynt yn aml a chreu sail i wella'r gwasanaeth.	I'w drefnu		Mae'n bwysig annog y tîm ac arweinwyr gwasanaeth i gynnwys a chysylltu gyda grwpiau nas clywir ganddynt yn aml er mwyn sicrhau gwelliant effeithiol ac ymatebol.

<b>4. Cydlynu Cam Gweithredu</b>	<b>O pa bryd</b>	<b>Swyddog Arweiniol</b>	<b>Sylwadau</b>
Parhau gyda'r pecyn gwaith a'r canllaw i helpu i gefnogi gweithgareddau ymgysylltu.	Medi 2020	Swyddog Ymgysylltu	pecyn gwaith ymgysylltu wedi ei ddatblygu. Byddwn yn parhau i weithio i nodi cyfleoedd i help i ystyried sut y mae ymgysylltu a'r cyhoedd yn cael ei ystyried fel rhan o wella gwasanaeth.
Sefydlu mecanwaith cydlynu i oruchwylio datblygu cynllun 2 flynedd a materion ymgysylltu ehangach ar draws Bwrdd Partneriaeth Rhanbarthol Gogledd Cymru.	Ionawr 2021 ymlaen	Swyddog Ymgysylltu; aelodau Bwrdd Partneriaeth Rhanbarthol Gogledd Cymru; Partneriaid; Rhanddeiliaid	Cynnal ymgysylltu ar hap neu ar sail mater penodol. Adnabod system mwy cadarn o gydlynu rhwng rhaglenni strategol, e.e. "dyddiau/wythnosau" ymwybyddiaeth; ymgyrchoedd y GIG; ymgyrchoedd rhanbarthol e.e. darparu iPad'iau yng Ngogledd Cymru; Tîm Cymorth Gweinyddol yng Nghymru.
Monitro perfformiad a mesuryddion allweddol ar gyfer y Cynllun Ymgysylltu.	Awst 2021	Ymgysylltu	Darperir monitro drwy ddadansoddeg; cynnydd mewn gweithgarwch cyfryngau cymdeithasol – uwchraddio i bob 2 ddilynwr ychwanegol bob mis; cynnydd mewn ymgysylltu a chanlyniadau arolygon h.y. SurveyMonkey / ar bapur ayyb.

## Cynllun Gweithredu Rheoli Risg:

Beth?	Pwy?	Pryd?	Sylwadau
Codi ymwybyddiaeth a chreu perthynas drwy gyfrwng y Bwrdd a'i bartneriaid.	SY*	Wedi ei gychwyn – yn parhau	Defnyddio dulliau yn y Pecyn Cymorth Ymgysylltu i godi ymwybyddiaeth o'r Bwrdd Partneriaeth Rhanbarthol a phwysigrwydd cymryd rhan, rhoi pŵer i'r gymuned.
Sicrhau presenoldeb Bwrdd Partneriaeth Rhanbarthol Gogledd Cymru mewn fforymau a rhwydweithiau ymgysylltu rheolaidd yn rhanbarthol a chenedlaethol.	SY	Cychwynnwyd – Hyd 2020	Hanfodol datblygu rhwydweithiau ar draws Gogledd Cymru a thu hwnt. Bod gyda SY eraill yn rhoi cyfle i rannu profiadau, arddangos cyfleoedd newydd, neu rwydweithio ag eraill. Gwelir gweithwyr proffesiynol ymgysylltu fel rhai i droi atynt, gyda chysylltiadau gwych, sy'n gwneud i bethau ddigwydd.
Ymchwilio a chasglu rhestr o grwpiau cymunedol ac allgymorth – drwy gyfrwng amrywiol sianelau cyfathrebu.	SY	Cychwynnwyd Chwef 2021	Cynnwys ac ymgysylltu gyda chymunedau mwy anodd eu cyrraedd; poblogaeth oed gwaith; sefydlu perthnasau gyda'r gymuned Sipsiwn a Theithwyr; Cyngor Hil Cymru yn ogystal â cheisio cyrraedd at leiafrifoedd ethnig a llawer mwy.
Cyflwyno Strategaeth i'r Bwrdd a chytuno arni.	SY	Mawrth 2021	Cytunwyd Ebrill 2021
Cwblhau'r pecyn gwaith ymgysylltu	SY	Mawrth 2021	Wedi'i chwblhau fis Mawrth 2021
Ymgysylltiad Bwrdd Partneriaeth Rhanbarthol Gogledd Cymru i fod ar eitemau agenda Partneriaid a Rhanddeiliaid mewn cyfarfodydd cyfathrebu/ymgysylltu.	SY	Ebrill 2021 ymlaen	

Mynychu digwyddiadau/ lleoliadau mewn cydweithrediad a phartneriaid / rhanddeiliaid i dynnu sylw at waith Bwrdd Partneriaeth Rhanbarthol Gogledd Cymru.	SY	Ionawr 2021 ymlaen	
Codi ymwybyddiaeth o'r Bwrdd ymysg dinasyddion Gogledd Cymru	SY	Chwefror 2021 ymlaen	
Llunio Cylchlythyr chwarterol	SY	Chwefror 2021 ymlaen	Chwefror 2021 – rhyddhau'r rhifyn 1 <sup>af</sup> a chafodd groeso da.
Trefnu digwyddiad ymgysylltu â'r gymuned / galw heibio	SY	Mehfin 2021 ymlaen	

## Dulliau ymgysylltu

Enghreifftiau o'r ystod eang o offer posibl y gellir eu defnyddio ar gyfer ymgysylltu pellach ond rhai cost-efeithiol, arolygon, grwpiau ffocws a gweithdai yw'r mwyaf gwerthfawr (*cyn Covid*).

Dulliau	O blaid	Yn erbyn
<b>Arolygon drwy'r post / holiaduron</b>	<ul style="list-style-type: none"> <li>• Yn hawdd ei weinyddu a'i ddadansoddi.</li> <li>• Os caiff ei gynllunio a'i weinyddu'n gywir, dylai canlyniadau fod yn gadarn yn ystadegol.</li> <li>• Mae'r canlyniadau yn hawdd i'w hadrodd yn ôl. Gallwn gymharu'r canlyniadau gydag arolygon blaenorol.</li> <li>• Ffordd gyflym o ymgynghori a chael canlyniadau cyflym.</li> <li>• Gellir ei ddefnyddio i dargedu grwpiau nad ydynt yn cymryd rhan mewn ymgynghoriadau'n aml.</li> <li>• Galluogi ymgynghori gyda nifer fawr o bobl.</li> </ul>	<ul style="list-style-type: none"> <li>• Dim ond ychydig o wybodaeth y gellir ei chasglu.</li> <li>• Cyfraddau ymateb isel o bosibl.</li> <li>• Cyfyngedig o ran hyd a chymhlethdod y cwestiynau.</li> <li>• Hawdd camddehongli cwestiynau.</li> <li>• Ni ellir rheoli pwy sy'n ateb y cwestiynau.</li> <li>• Gallai pobl a sgiliau llythrennedd isel ei chael yn anodd ymateb.</li> <li>• Nid yw'n eich galluogi i fod yn rhan o sgwrs ddwy ffordd.</li> <li>• Nid yw'n ddefnyddiol wrth fynd i'r afael â materion nad yw'r ymatebwyr yn gwybod llawer amdanynt.</li> <li>• Gall fod yn broses sy'n cymryd amser (gan gynnwys amser postio, gwaith maes, mewnbynnu data).</li> <li>• Gallai olygu cost uchel oherwydd argraffu, papur a chostau postio.</li> </ul>
<b>Ar-lein (e.e. SurveyMonkey; Smart Survey, GIG)</b>	<ul style="list-style-type: none"> <li>• Gellir cysylltu â nifer fawr o bobl am gost isel.</li> <li>• Eithaf hawdd ei ddefnyddio'n fewnol.</li> <li>• Amser ymateb cyflymach.</li> <li>• Dim costau postio, papur na mewnbynnu.</li> </ul>	<ul style="list-style-type: none"> <li>• Nid oes gan bawb fynediad at y rhyngwyd.</li> <li>• Rhai pobl yn gweld ffurflenni ar-lein yn frawychus.</li> <li>• Dim llawer o reolaeth pwy sy'n llenwi'r arolwg.</li> <li>• Anodd ei reoli os oes dewis o nifer o atebion.</li> <li>• Yr angen i roi cyhoeddusrwydd eang i'r arolwg.</li> </ul>
<b>Ffôn</b>	<ul style="list-style-type: none"> <li>• Eithaf hawdd ei ddefnyddio'n fewnol.</li> <li>• Gellir taclo materion mwy cymhleth.</li> </ul>	<ul style="list-style-type: none"> <li>• Cyfraddau gwrthod uchel yn aml a galw diwahoddiad yn gwylltio ymatebwyr.</li> </ul>

	<ul style="list-style-type: none"> <li>• Hawdd aildrefnu cyfweiliadau ar adegau mwy cyfleus.</li> <li>• Caniatáu mynediad i sgwrs ddwy ffordd gyda'r derbynyddion, a chreu perthnasau trwy hynny.</li> </ul>	<ul style="list-style-type: none"> <li>• Eithaf drud oherwydd oriau staff a chost galwadau.</li> </ul>
<b>Wyneb yn Wyneb</b>	<ul style="list-style-type: none"> <li>• Gellir archwilio pynciau mwy sensitif neu anodd.</li> <li>• Gellir sicrhau eich bod yn cyfweld y person cywir.</li> <li>• Gellir defnyddio cymorthyddion gweledol.</li> <li>• Cyfraddau ymateb uchel.</li> <li>• Gwell data ansawdd.</li> <li>• Gall cwestiynau fod yn fwy dyfn a chymhleth.</li> </ul>	<ul style="list-style-type: none"> <li>• Drud oherwydd oriau staff.</li> <li>• Costio mewn amser a llafur.</li> <li>• Gallai fod angen cyfwelwyr wedi eu hyfforddi.</li> <li>• Amserlenni hir i gwblhau a dadansoddi sgyrsiau/trafodaethau.</li> </ul>
<b>Grwpiau / Paneli</b>  Dod a grwpiau bychan o bobl at ei gilydd i archwilio, trafod a rhoi eu barn ar bynciau penodol o dan gyfarwyddyd hwyluswr.	<ul style="list-style-type: none"> <li>• Gellir targedu grwpiau diddordeb penodol.</li> <li>• Mae rhai pobl yn teimlo'n fwy hyderus mewn grwpiau a gall trafodaeth sbarduno'r meddwl ac ysgogi syniadau.</li> <li>• Da er mwyn cael gwell dealltwriaeth o agweddau, ymddygiad a phrofiadau pobl.</li> </ul>	<ul style="list-style-type: none"> <li>• Efallai y bydd angen hwylusydd profiadol i gadw'r sgwrs yn llifo, a chynnwys pob mater o fewn yr amser sydd ar gael, a cheisio cynnwys pob aelod o'r grŵp.</li> <li>• Gall dadansoddi'r wybodaeth fod yn gymhleth ac yn cymryd amser.</li> <li>• Gallai aelodau cryfach a mwy llafar o'r grŵp dawlu cyfraniad eraill.</li> </ul>
<b>Gweithdai</b>  Dod a grwpiau mwy o bobl at ei gilydd i drafod materion pryder cyffredin, trafod syniadau i weithredu arnynt. Mae tri phrif gam i'r gweithdy – cyflwyniadau, trafodaethau o amgylch y bwrdd ac adrodd yn ôl gan grwpiau.	<ul style="list-style-type: none"> <li>• Yn fwy llwyddiannus i gael adborth na rhai dulliau eraill.</li> <li>• Gall nodi problemau a champau gweithredu na fyddai wedi eu nodi fel arall.</li> <li>• Gall cymysgu grwpiau o bobl helpu i ddeall safbwynt y naill a'r llall yn well.</li> </ul>	<ul style="list-style-type: none"> <li>• Yn dibynnu ar y mater, efallai y bydd angen briffio cyfranogwyr ymlaen llaw.</li> <li>• Gall dadansoddi adborth y drafodaeth gymryd amser.</li> <li>• Rhaid i hwyluswyr y gweithdy fod yn meddu ar y sgiliau.</li> </ul>
<b>Presenoldeb mewn digwyddiadau</b>  Gall pobl alw heibio unrhyw bryd, darllen arddangosfeydd a	<ul style="list-style-type: none"> <li>• Gellir ei ddefnyddio'n dda ar y cyd a thechnegau trafod eraill.</li> <li>• Cael eich gweld yn y gymuned yn creu adnabyddiaeth,</li> </ul>	<ul style="list-style-type: none"> <li>• Efallai na fydd y rhai fydd yn galw heibio yn nodweddiadol iawn o'r boblogaeth yn ehangach.</li> <li>• Os ydych yn hyrwyddo ymgyrch benodol, mae angen gofal ynglŷn â</li> </ul>

<p>chynnig sylwadau. Byddai staff ar gael i drafod materion a rhoi llwyfan i greu grwpiau trafod.</p>	<p>ymdiriedaeth a dealltwriaeth o fodoli.</p> <ul style="list-style-type: none"> <li>• Gellir cyflwyno a chasglu gwybodaeth mewn ffyrdd hyblyg.</li> <li>• Hyrwyddo perthnasau da a rhoi adborth cyflym.</li> <li>• Gellir gosod arddangosfeydd gwybodaeth mewn amrywiaeth o leoliadau cyfarwydd a hygyrch i gynulleidfa darged ac ehangach.</li> <li>• Gall gludo eraill i hyrwyddo negeseuon/gwybodaeth allweddol.</li> <li>•</li> </ul>	<p>dewis y lleoliad, cyfleusterau ac amser.</p> <ul style="list-style-type: none"> <li>• Gall fod yn ddrud gan fod angen nifer o staff i'w redeg.</li> </ul>
<p><b>Diwrnodiau gwrandio</b></p> <p>Agor gwasanaeth am ddiwrnod i randdeiliaid presennol a rhai posibl. Cynnig cyfle i gyfarfod a gwrandio mewn lleoliad anffurfiol.</p>	<ul style="list-style-type: none"> <li>• Cyfle da i agor darpariaeth i ddefnyddwyr posibl.</li> <li>• Gellir ei leoli mewn man cyfleus i nifer - yn lleol ac yn rhanbarthol hefyd h.y. ystafell mewn llyfrgell, meddygfa ayyb.</li> </ul>	
<p><b>Cyfarfodydd cyhoeddus</b></p> <p>Fforymau agored fel arfer ble caiff pobl wahoddiad i wrando ar gynigion a chael y cyfle i ymateb a holi cwestiynau.</p>	<ul style="list-style-type: none"> <li>• Rhoi cyfle i bobl wneud sylwadau ar faterion sy'n effeithio'n uniongyrchol neu'n anuniongyrchol arny'n nhw.</li> <li>• Dangos ymgynghoriad cyhoeddus yn glir.</li> <li>• Cymharol rhad a hawdd i'w drefnu.</li> </ul>	<ul style="list-style-type: none"> <li>• Gall pobl ei gweld yn anodd cyfrannu drwy ddiffyg gwybodaeth.</li> <li>• Gall yr ymatebion fod yn anodd eu rhagweld.</li> <li>• Gall rhai deimlo o dan fygythiad neu gall grwpiau sydd â diddordeb neu unigolion cryf hawlio'r sylw, felly mae angen cadeirydd cryf i sicrhau fod pob barn yn cael lle teg.</li> <li>• Gall fod yn demtasiwn i roi gwybodaeth yn hytrach na chynnig amser a lle i bobl gael dweud eu dweud.</li> </ul>

<p><b>Ymgynghori creadigol</b></p> <p>Gellir defnyddio ystod o dechnegau megis drama, fideo, cerddoriaeth, ffotograffiaeth neu adrodd stori ac eraill.</p> <p>Yn aml, caiff artistiaid eu comisiynu i ddatblygu ymgynghori pwrpasol a phrosesau ymgysylltu.</p>	<ul style="list-style-type: none"> <li>• Gall gynnwys cymunedau ac unigolion sy'n gyndyn o ymateb i dechnegau ymgynghori traddodiadol.</li> <li>• Caiff ei ddefnyddio'n aml gyda phlant sy'n mwynhau gweithgareddau gwahanol, lliwgar a gwneud yr ymgynghori'n hwyliog ar eu 'lefel' nhw.</li> </ul>	<ul style="list-style-type: none"> <li>• Bydd angen nodi cyllideb benodol os yw artistiaid yn cael eu comisiynu.</li> <li>• Gall prosesau creadigol gymryd mwy o amser.</li> </ul>
<p><b>“Caffi/Lle te pop-yp”</b></p> <p>Defnyddir lleoliad caffi/ystafell de, a bydd cyfranogwyr yn eistedd o amgylch byrddau bychan gyda lliain papur a the/coffi. Darperir beiros a chaiff sgysiau eu recordio ar y lliain bwrdd er mwyn dal y syniadau wrth iddyn nhw ymddangos.</p>	<ul style="list-style-type: none"> <li>• Cynnig lle i bobl siarad yn agored am faterion y maen nhw'n teimlo'n gryf amdanynt a dysgu a myfyrio ar farn eraill.</li> <li>• Fel arfer, mae'n awyrgylch anffurfiol, braf ar gyfer cyfranogwyr.</li> <li>• Mae'n gweithio gyda nifer fawr neu fach o bobl.</li> </ul>	<ul style="list-style-type: none"> <li>• Nid yw caffi sgwrsio'n canolbwyntio ar anghenion penodol.</li> <li>• Mae'n galw am gwestiynau clir sy'n apelio.</li> </ul>
<p><b>Fforymau trafod ar-lein</b></p> <p>Fforymau agored neu gaeedig yn caniatáu i bobl drafod materion yn unol â'i gilydd o bartneriaid, rhanddeiliaid i bobl.</p>	<ul style="list-style-type: none"> <li>• Safleoedd diogel, wedi eu cau wedi eu defnyddio ar gyfer materion sensitif.</li> </ul>	<ul style="list-style-type: none"> <li>• Ni fydd y rhai sydd heb fynediad at gyfrifiadur yn gallu cymryd rhan.</li> <li>• Gall pobl fod yn gyndyn o gymryd rhan os nad yw'n ddiennw.</li> <li>• Gallai fod yn gostus o ran adnoddau ac angen ei safoni, diweddarau ac ymateb yn aml i sylwadau.</li> </ul>
<p><b>Gwefan</b></p>	<ul style="list-style-type: none"> <li>• Drwy ddefnyddio ardal sy'n cael ei “rhannu”</li> <li>• gan Fwrdd Partneriaeth Rhanbarthol Gogledd Cymru/ ALI / Bwrdd Iechyd Prifysgol Betsi Cadwaladr, ble gellir storio newyddion, dyddiadau a dogfennau allweddol.</li> <li>• Mae gwefan neu dudalen gwe yn ddelfrydol gan y gallwch ei defnyddio i gyfathrebu gyda'ch rhanddeiliaid i gyd.</li> </ul>	<ul style="list-style-type: none"> <li>• Gwybodaeth y wefan yn</li> <li>• annibynadwy os na chaiff ei ddiweddarau'n rheolaidd.</li> <li>• Yr angen i sicrhau fod newidiadau'n</li> <li>• cael eu gwneud pan fo angen a bod ymwadiad o ran dibynadwyedd yr wybodaeth sydd ynddynt.</li> <li>• Y perygl o ddenu cyhoeddusrwydd gwael. Os yw rhanddeiliad / dinesydd yn anhapus gyda'r gwasanaeth, efallai y byddan nhw'n</li> </ul>

	<p>Gall rhanddeiliaid mwy dylanwadol gael mynediad at ardaloedd breintiedig i gwblhau arolygon neu fynd i grwpiau ffocws ar-lein.</p> <ul style="list-style-type: none"> <li>• Cyfle i rannu ar Trydar, LinkedIn ayyb.</li> <li>• Hefyd, gall rhai sydd â diddordeb 'dynnu' gwybodaeth o wefan pan fyddan nhw ei hangen yn hytrach na gorfod ei 'wthio' allan iddyn nhw.</li> <li>• Cyrraedd cynulleidfa llawer pellach.</li> <li>• Ar gael 24/7 hyd yn oed pan nad ydym ni ar gael!</li> </ul>	<p>teimlo'r angen i roi lle i'w rhwystredigaeth ar-lein a chyfeirio at y wefan yn eu hadolygiadau/sylwadau. Gallai hyn wneud drwg i'n henw da.</p> <ul style="list-style-type: none"> <li>• Posibilrwydd y gallai'r</li> <li>• wefan fethu.</li> </ul>
<p><b>Y Cyfryngau Cymdeithasol</b></p>	<ul style="list-style-type: none"> <li>• Yn denu gyda chynnwys perthnasol, fe fydd yn denu sylw cynulleidfa oedd targed posibl.</li> <li>• Y gallu i ymateb ar unwaith</li> <li>• i ddatblygiadau. Gall hyn wella canfyddiad y gymuned ohonom.</li> <li>• Mae'n llawer mwy cost effeithiol gan y gall fod yn llawer rhatach na gweithgareddau traddodiadol. Mae cost cynnal presenoldeb ar y cyfryngau cymdeithasol yn isel. Os ydych yn dewis buddsoddi mewn hysbysebu am dâl, gallwch wario cymaint neu gyn lleied ag y mae eich cyllideb yn ei ganiatáu.</li> <li>• Traffig gwefan – gall cynnwys y cyfryngau cymdeithasol roi hwb i draffig ar wefan.</li> <li>• Mae'n hawdd mesur faint o draffig gwefan ddaw o'r cyfryngau cymdeithasol.</li> </ul>	<ul style="list-style-type: none"> <li>• Yr angen i ymrwymo adnoddau i reoli presenoldeb ar y cyfryngau cymdeithasol, gan ymateb i adborth a chynhyrchu cynnwys newydd. Gall hyn gynnwys buddsoddi mewn hysbysebu y telir amdano a thalu am gostau creu fideos neu luniau ar gyfer y cynnwys.</li> <li>• Er ei bod yn hawdd mesur yr elw ar fuddsoddiad o ran gweithgarwch ar-lein a thraffig gwefan a gynhyrchir drwy'r cyfryngau cymdeithasol – mae budd mwy anodd ei fesur hefyd. Gall fod yn anodd mesur a gosod gwerth ariannol ar ymwybyddiaeth ac enw da ddaw drwy'r cyfryngau cymdeithasol.</li> <li>• Gellir defnyddio'r cyfryngau cymdeithasol yn aneffeithiol e.e. defnyddio'r cyfryngau cymdeithasol i ennyn gweithredu gyda chynnwys partneriaid, rhanddeiliaid neu bobl neu fethu ag ymateb i</li> </ul>

	<ul style="list-style-type: none"> <li>• Gallwn gynnig gwell gwasanaeth ac ymateb yn effeithiol i adborth. Mae adborth cyhoeddus yn gyhoeddus a gall dwyn perswâd ar gwsmeriaid posibl eraill. Mae adborth negyddol yn tynnu sylw at feysydd bel gallwch wella.</li> <li>• Gallwn dargedu'r gynulleidfa angenrheidiol a gall pobl ddod o hyd i ni drwy blatfformau'r cyfryngau cymdeithasol maen nhw'n tueddu i'w defnyddio. Gallwn ddewis cadw presenoldeb ar blatfformau penodol yn unol â'n cynulleidfa darged. Er enghraifft, os ydych yn targedu pobl ifanc gallech gyrraedd atyn nhw drwy Snapchat. Os ydych yn chwilio am bobl broffesiynol/corfforaethol – efallai mai LinkedIn yw'r sianel orau.</li> <li>• Drwy greu perthnasau ar gyfryngau cymdeithasol ,</li> <li>• gall y cyfrwng hwn helpu i gynyddu teyrngarwch a chefnogaeth.</li> </ul>	<p>adborth negyddol - gallai wneud drwg i'n henw da.</p>
<p><b>Cylchlythyr / Taflen wybodaeth / Postio / Cerdyn post</b></p>	<ul style="list-style-type: none"> <li>• Mae gan gylchlythyrau a phostio fwy o hyd oes, gan arwain at fwy o ymgysylltu gweithredol.</li> <li>• Gellir cyffwrdd mewn argraffiad, gan roi mwy o gysylltiad gyda'r neges a drosglwyddir.</li> <li>• Mae'r gair mewn print i weld â mwy o sail iddo ac felly'n fwy credadwy.</li> <li>• Mae tri chwarter traffig e-byst y byd yn spam!</li> <li>• Mae deunyddiau y gellir cyffwrdd ynddynt yn aros yn y cof yn well.</li> </ul>	<ul style="list-style-type: none"> <li>• Diffyg ymateb brys a hygyrchedd</li> <li>• sianelau cyfathrebu eraill.</li> <li>• Gallai cyllideb ac amser roi straen ar adnoddau.</li> <li>• Cadw rhestrau postio</li> <li>• cywir yn her.</li> <li>• Cadw at ganllawiau</li> <li>• GDPR.</li> <li>• Mae'n cymryd amser i ysgrifennu, cynllunio a rheoli prosiect cylchlythyrau proffesiynol a argreffir.</li> <li>• Effaith amgylcheddol ar bapur a waredir.</li> </ul>

	<ul style="list-style-type: none"><li>• Nid yw pawb yn defnyddio'r we, neu â mynediad ato.</li></ul>	
--	--	--

**Wrth ymgysylltu ag unigolion sydd â;**

- Nam ar y golwg
- Anawsterau echddygol
- Namau gwybyddol neu anawsterau dysgu
- Byddar neu nam ar y clyw
- Rhwystrau ieithyddol

**fe FYDDWN yn sicrhau eu bod yn cael eu parchu a'u hystyried.**

## **Ymgysylltu yn ystod Covid-19**

Mae ymgysylltu dros y we yn dod â'i heriau ei hun, yn arbennig i'r rhai sy'n methu â phontio'r bwlch digidol. Fel y gwelsom yn yr adran "Sut fyddwn ni'n cyrraedd yno", mae sawl fformat a gyrrwr yn rhoi ffyrdd i ni ymgysylltu gyda'n partneriaid, rhanddeiliaid a phobl.

Yr hyn y gallwn ei wneud er mwyn cael yr effaith fwyaf erbyn hyn y cynyddu ein dilynwyr cymdeithasol. Mae hyn eisoes ar y gweill drwy greu, datblygu a meithrin perthnasau gyda'n partneriaid a'n rhanddeiliaid. Bydd mynd ati i chwilio am gysylltiadau a rhestrau twf newydd yn ein helpu i ennyn ymgysylltu ar unwaith, ond bydd hefyd yn dwyn ein brand o flaen cynulleidfa ehangach ac yn rhoi cyfle i ni greu mwy o ymgysylltu a pharatoi ar gyfer rhagor o lwyddiant yn y dyfodol.

Unwaith y byddwn wedi dechrau creu cysylltiadau mae'n bwysig nad ydym yn ein colli oherwydd gwendidau. Byddwn yn sicrhau ein bod yn anfon e-byst cyson, yn ffonio, galw dros y we, yn ogystal a rhoi negeseuon ar y cyfryngau cymdeithasol yn ddyddiol i gynnal yr ymgysylltu.

Mae hyn yn bwysig er mwyn cysylltu gyda'n dilynwyr newydd, ond hefyd er mwyn meithrin perthnasau parod. Mae'n rhaid i ni gofio fod cadw yn haws na cheisio. Mae dilynwyr parod sy'n ei hadnabod ac yn ymddiried ynom yn fwy tebygol o eiriol gwaith y Bwrdd, felly ni allwn, ac ni ddylem, eu hanwybyddu.

Bydd gwneud i bawb deimlo eu bod yn bwysig yn cynyddu teyrngarwch ac ymgysylltu.

Annof partneriaid / rhanddeiliaid / pobl i weithredu; e.e. gallai hyn olygu rhannu eu sori neu wybodaeth am effaith y Bwrdd Partneriaeth Rhanbarthol ar eu bywydau.

## **Cydnabyddiaethau**

Timau Ymgysylltu Bwrdd Iechyd Prifysgol Betsi Cadwaladr  
Tîm Cyfathrebu ac Ymgysylltu CBS Conwy  
Tîm Cyfathrebu ac Ymgysylltu Cyngor Sir Ddinbych

Tîm Cyfathrebu ac Ymgysylltu Cyngor Sir y Fflint  
Tîm Cyfathrebu ac Ymgysylltu Cyngor Gwynedd  
Tîm Cyfathrebu ac Ymgysylltu Cyngor Môn  
Tîm Cyfathrebu ac Ymgysylltu Cyngor Bwrdeistref Sirol Wrecsam  
GIG Gwasanaethau Ambiwylans Cymru  
Cymdeithas Mudiadau Gwirfoddol Wrecsam  
Cyngor Gwasanaethau Gwirfoddol Conwy  
Cyngor Gwasanaethau Gwirfoddol Sir Ddinbych  
Cyngor Gwirfoddol Lleol Sir y Fflint  
Mantell Gwynedd  
Medrwn Môn