



BWRDD PARTNERIAETH RHANBARTHOL  
**GOGLEDD CYMRU**  
**NORTH WALES**  
REGIONAL PARTNERSHIP BOARD

# Proffil poblogaeth ar gyfer Gogledd Cymru

## Chwefror 2026

This document is available in English. Mae'r ddogfen hon ar gael yn Saesneg.



# Cysylltwch â ni

Hwb Cydlynu Arloesi Rhanbarthol Gogledd Cymru

Neuadd y Sir, Ffordd Wynnstay, Rhuthun, LL15 1YN

Ebost: [hcargc@sirddinbych.gov.uk](mailto:hcargc@sirddinbych.gov.uk)

Ffôn: 01824 712432

[Gwefan: www.cydweithredfagogleddcymru.cymru/ystadegau/](http://www.cydweithredfagogleddcymru.cymru/ystadegau/)

# Cynnwys

Cyflwyniad.....	5
Ynglŷn â'r adroddiad hwn.....	6
Nodiadau ar y data .....	6
Rhan 1: poblogaeth presennol .....	8
Mae tua 697,100 o bobl fel arfer yn byw yng Ngogledd Cymru .....	8
Mae Gogledd Cymru yn cynnwys tua un rhan o bump o boblogaeth Cymru gyfan ac 1% o boblogaeth y DU .....	9
Mae nifer y bobl yn y boblogaeth yn cynyddu'n gyffredinol, ond mae patrymau'n amrywio ar draws y rhanbarth .....	9
Mae cyfraddau twf yn isel o'u cymharu â chyfartaledd y DU.....	11
Rhan 2: poblogaeth y dyfodol.....	13
Rhagwelir y bydd poblogaeth Gogledd Cymru yn tyfu tua 19,050 neu 2.7% erbyn 2034.....	13
Mae cyfraddau twf rhagfynegol yn y dyfodol ar gyfer y rhanbarth yn is na chyfartaledd Cymru, ond maent yn amrywio ar lefel awdurdod unedol.....	14
Mae cyfyngiadau i'w hystyried wrth ddefnyddio amcanestyniadau poblogaeth ....	15
Rhan 3: proffil oedran.....	17
O'i gymharu â chyfartaleddau'r DU, mae gan Ogledd Cymru lai o bobl ifanc a mwy o bobl canol oed a hŷn.....	17
Mae oedran canolrifol yng Ngogledd Cymru yn sylweddol uwch na'r cyfartaleddau cenedlaethol .....	18
Mae cymhareb dibyniaeth yn uchel yng Ngogledd Cymru, a all roi straen ar yr economi leol ac adnoddau gofal cymdeithasol .....	19
Mae nifer y plant a phobl ifanc yn y boblogaeth yn lleihau.....	20
Mae nifer y bobl o oedran gweithio yn lleihau'n gyffredinol, ond mae'r patrwm yn gymysg ar draws y rhanbarth .....	22
Mae nifer y bobl o oedran ymddeol yn cynyddu .....	24
Disgwylir i nifer y bobl 85 oed a throsodd (y grŵp oedran sydd fwyaf tebygol o fod angen gofal a chymorth) gynyddu 11,150 rhwng 2024 a 2034 .....	27

Rhan 4: cydrannau newid yn y boblogaeth .....	29
Mae mwy o farwolaethau na genedigaethau bob blwyddyn yng Ngogledd Cymru	29
Mae nifer y genedigaethau a'r cyfraddau ffrwythlondeb cyffredinol wedi bod yn gostwng ers sawl degawd.....	31
Mae cyfraddau marwoldeb yn uwch na'r cyfartaleddau cenedlaethol.....	33
Heb bobl yn symud i'r ardal byddai'r boblogaeth yn lleihau .....	35
Mae allfudo net oedolion ifanc yn effeithio ar gydbwysedd strwythur ein poblogaeth .....	37
Rhan 5: cymharu mesuriadau poblogaeth.....	40
Amcangyfrifon poblogaeth canol blwyddyn.....	40
Cyfrifiad poblogaeth.....	42
Cofrestr meddyg teulu y Gwasanaeth Iechyd Genedlaethol.....	45
Cofrestr etholiadol.....	47
Ffynonellau gweinyddol – y cyfrifiad ysgol.....	48
Atodiad 1: ystadegau poblogaeth ar gyfer ardaloedd iechyd lleol a clystyrau gofal sylfaenol .....	51
Atodiad 2: ffynonellau data.....	69
Amcangyfrifon poblogaeth .....	69
Cyfrifiad poblogaeth.....	69
Cydrannau newid yn y boblogaeth.....	69
Amcanestyniadau poblogaeth .....	70
Amcangyfrifon poblogaeth ardaloedd bychain.....	70

## Cyflwyniad

Oherwydd y defnyddir data poblogaeth i wneud penderfyniadau ynglŷn â chyllid, cynrychiolaeth ac adnoddau, mae'n bwysig bod y data a ddefnyddir i fesur poblogaeth o ansawdd da. Mae data poblogaeth yn mesur y boblogaeth trwy ei faint, oed a rhyw ac mae'n sail i gyfrifo a chymharu cyfraddau, cymarebau a chanrannau rhwng grwpiau o bobl neu ardaloedd daearyddol.

Y prif ddata poblogaeth a ddefnyddir yn yr adroddiad yw'r rhagamcanion poblogaeth canol blwyddyn swyddogol neu ddata a geir o'r rhain (fel rhagamcanion poblogaeth). [Mae amcangyfrifon poblogaeth canol blwyddyn yn cael eu cyfrifo gan y Swyddfa Ystadegau Gwladol \(ONS\)](#), sydd ag adnoddau ac arbenigedd sylweddol yn y maes hwn. [Llywodraeth Cymru sy'n gyfrifol am gynhyrchu'r amcanestyniadau poblogaeth is-genedlaethol](#) a ddefnyddir i ragweld poblogaeth y dyfodol.

Yn yr adroddiad hwn rydym yn defnyddio poblogaeth breswyl arferol ardal fel y prif fesur o boblogaeth – dyma'r hyn a alwn ni'n bobl sydd fel arfer yn byw yn yr ardal. Y boblogaeth breswyl arferol yw'r sail yr ydym fel arfer yn mesur y galw am wasanaethau arni, ac a ddefnyddir mewn fformwlâu ariannu'r sector cyhoeddus. Mae diffiniadau eraill o boblogaeth ardal yn cynnwys poblogaeth yn ystod y dydd neu'r wythnos, a allai geisio mesur patrymau cymudo, neu fesurau poblogaeth tymhorol a allai edrych ar effaith twristiaeth ar ardal.

Nid yw'n hawdd cyfrif nifer y bobl mewn ardal. Mae poblogaeth yn newid yn barhaus, trwy enedigaethau, marwolaethau a mudo. Nid yw unrhyw un o'r ffigyrau poblogaeth yn yr adroddiad hwn – neu sydd ar gael yn unrhyw le arall – yn gyfrif union gywir o'r boblogaeth.

## Ynglŷn â'r adroddiad hwn

Cynhyrchwyd y darn hwn o waith gan Hwb Cydlynu Arloesi Rhanbarthol Gogledd Cymru ym mis Chwefror 2026. Bydd yn ffurfio rhan o'r rhaglen o ddiweddariadau i'r Dadansoddiad o Anghenion y Boblogaeth a [bydd copi ar gael ar wefan Bwrdd Partneriaeth Rhanbarthol](#). Ein nod yw adolygu'r bwletin hwn bob blwyddyn ac ychwanegu data ac ymchwil newydd pan fydd ar gael.

## Nodiadau ar y data

Oherwydd ein bod yn edrych ar ardaloedd chwe awdurdod unedol ac eisiau gwneud cymariaethau mor deg â phosibl, rydym yn defnyddio data sydd ar gael ar sail safonol ar gyfer pob maes. Mae hyn yn golygu ein bod wedi defnyddio ffynonellau data a gyhoeddwyd yn swyddogol yn bennaf. Efallai na fydd y rhain yn rhoi darlun llawn o'r hyn sy'n digwydd mewn ardal, a gallant ddangos patrymau gwahanol i ddata gweinyddol a gedwir yn lleol. Efallai y bydd data gweinyddol ar gael yn uniongyrchol gan gynghorau lleol neu ddarparwyr gwasanaethau os ydych am edrych ar ddarlun llawnach ar gyfer eich ardal.

Mae llawer o'r data yr ydym yn dibynnu arno yn dod o gofrestrau a ddefnyddir i helpu i redeg gwasanaethau, i gadw golwg ar bobl neu sefydliadau sy'n defnyddio'r gwasanaethau hyn, neu i fesur perfformiad (a elwir weithiau'n ddata gweinyddol). Mae hwn yn werthfawr iawn ac weithiau'r unig ddata sydd gennym. Ond oherwydd nad yw wedi'i gynllunio ar gyfer dadansoddi anghenion nid yw bob amser yn cynnwys yr holl wybodaeth sydd o ddiddordeb i ni, neu gall ddiffinio pethau'n wahanol. Byddwn yn dweud wrthyhch pryd y mae hyn yn wir.

Gall y ffordd y mae data'n cael ei gasglu, ei gofnodi a'i ddehongli fod yn wahanol hefyd ar gyfer pob sefydliad, neu hyd yn oed ar gyfer setiau data tebyg o fewn yr un sefydliad. Oherwydd hyn mae'n rhaid i ni hefyd fod yn ofalus ynghylch sut rydym yn ei ddadansoddi ac yn ei adrodd. Lle bydd hyn yn digwydd, byddwn yn sôn amdano yn y bwletin.

Lle bo'n bosibl, rydym wedi edrych ar y data diweddaraf a darparu cymhariaeth â'r hyn a oedd yn digwydd 10 mlynedd yn flaenorol, i helpu i fesur newidiadau dros amser. Nid yw'r cyfnodau amser a gaiff eu mesur gan wahanol ffynonellau data yn cyd-fynd. Lle bo'n bosibl, mae unrhyw nodweddion (er enghraifft, sylfaen boblogaeth wrth gyfrifo canran) wedi'u paru â'r ffynhonnell ddata.

Mae amcangyfrifon o niferoedd poblogaeth wedi'u hadolygu yn dilyn rhyddhau canlyniadau o Gyfrifiad 2021, felly mae'r hyn yr ydym yn ei ddeall am dueddiadau'r boblogaeth wedi newid ers i Asesiad o Anghenion y Boblogaeth 2022 gael ei gyhoeddi. Mae hyn yn golygu y bydd rhai rhifau, cyfraddau a chanrannau yn edrych yn wahanol iawn i'r hyn a welwyd o'r blaen, ac ni ystyrir bod rhai ffynonellau data yr ydym wedi'u defnyddio o'r blaen yn ddibynadwy bellach (yn benodol, amcanestyniadau a rhagolygon sy'n seiliedig ar dueddiadau'r gorffennol).

Amharodd y pandemig Covid-19 ar ddilyniant data a'r gallu i gymharu rhai setiau data â'i gilydd – boed hynny oherwydd newid y drefn o gasglu data neu roi'r gorau iddi'n gyfan gwbl, neu oherwydd bod pobl yn ymddwyn yn wahanol ac felly heb gael eu cyfrif yn yr un ffordd neu yn yr un lleoedd. Rydym wedi nodi'r rhannau hynny o'r adroddiad hwn lle mae'r pandemig yn debygol o fod wedi effeithio ar y data.

Mae data ar gael ym mhrif gorff yr adroddiad ar lefel Gogledd Cymru ac awdurdod lleol. Mae rhai o'r dangosyddion ar gael ar lefel clwstwr gofal sylfaenol a chyflwynir y rhain yn yr atodiad.

## Rhan 1: poblogaeth presennol

Nid oes gennym gyfrif 'byw' o boblogaeth unrhyw ardal, ond rydym yn dibynnu ar amcangyfrifon poblogaeth blynyddol i ddweud wrthym am nifer a strwythur oedran cyffredinol pobl mewn ardal. Mae amcangyfrifon poblogaeth yn gwneud dyfaliad wedi'i fodelu'n ystadegol ar boblogaeth ardal, gan ddechrau gyda chyfrif poblogaeth sylfaenol neu amcangyfrif o gyfnod blaenorol a defnyddio data am enedigaethau, marwolaethau a symudiadau poblogaeth i gyfrifo newid. Weithiau gelwir y mewnbynnau hyn yn gydrannau newid yn y boblogaeth.

[Yn y DU, ein hamcangyfrifon poblogaeth mwyaf dibynadwy yw'r amcangyfrifon poblogaeth canol blwyddyn a gyhoeddir fel arfer yn flynyddol gan y Swyddfa Ystadegau Gwladol](#). Y data diweddaraf yw ar gyfer canol 2024. Rhyddhawyd y data hwn ar gyfer ardaloedd awdurdodau unedol ym mis Gorffennaf 2025 ac ar gyfer daearyddiaethau llai ym mis Tachwedd 2025. Caiff data amcangyfrifon poblogaeth ganol blwyddyn eu diwygio am ddwy flynedd ar ôl iddynt gael eu cyhoeddi gyntaf, felly efallai na fydd data yn y bwletin hwn yn cyfateb i'r ffigurau diweddaraf sydd ar gael unwaith y bydd y diweddariadau cyntaf hyn yn cael eu rhyddhau (disgwyli'r yn haf 2026).

## Mae tua 697,100 o bobl fel arfer yn byw yng Ngogledd Cymru

**Ffigur 1: cyfansymiau poblogaeth ar gyfer awdurdodau lleol Gogledd Cymru, 2024**

Ardal	Pob person	Gwrywod - nifer	Benywod - nifer	Gwrywod - canran	Benywod - canran
Ynys Môn	69,100	33,800	35,300	48.9%	51.1%
Gwynedd	120,800	59,150	61,650	49.0%	51.0%
Conwy	114,900	55,600	59,300	48.4%	51.6%
Sir Ddinbych	98,200	47,600	50,600	48.5%	51.5%
Sir y Fflint	155,850	76,250	79,650	48.9%	51.1%
Wrecsam	138,250	68,700	69,550	49.7%	50.3%
<b>Gogledd Cymru</b>	<b>697,100</b>	<b>341,100</b>	<b>356,050</b>	<b>48.9%</b>	<b>51.1%</b>

Mae'r niferoedd wedi eu talgrynnu felly efallai na fyddan nhw'n adio at y cyfanswm.

Ffynhonnell: amcangyfrifon poblogaeth ganol blwyddyn, Y Swyddfa Ystadegau Gwladol

Mae'r amcangyfrifon poblogaeth diweddaraf (2024) yn rhoi cyfanswm nifer y bobl yng Ngogledd Cymru ar tua 697,100.

## Mae Gogledd Cymru yn cynnwys tua un rhan o bump o boblogaeth Cymru gyfan ac 1% o boblogaeth y DU

Sir y Fflint sydd â'r boblogaeth fwyaf yng Ngogledd Cymru (22% o gyfanswm y rhanbarth) ac Ynys Môn sydd â'r lleiaf (10%).

**Ffigur 2: poblogaeth awdurdodau lleol Gogledd Cymru fel cyfran o'r rhanbarth, Cymru a'r DU, 2024**

Ardal	Poblogaeth	% Gogledd Cymru	% Cymru	% Y DU
Ynys Môn	69,100	9.9%	2.2%	0.10%
Gwynedd	120,800	17.3%	3.8%	0.17%
Conwy	114,900	16.5%	3.6%	0.17%
Sir Ddinbych	98,200	14.1%	3.1%	0.14%
Sir y Fflint	155,850	22.4%	4.9%	0.22%
Wrecsam	138,250	19.8%	4.3%	0.20%
<b>Gogledd Cymru</b>	<b>697,100</b>	<b>100.0%</b>	<b>21.9%</b>	<b>1.01%</b>

Mae'r niferoedd wedi eu talgrynnu felly efallai na fyddan nhw'n adio at y cyfanswm.

Ffynhonnell: amcangyfrifon poblogaeth ganol blwyddyn, Y Swyddfa Ystadegau Gwladol

## Mae nifer y bobl yn y boblogaeth yn cynyddu'n gyffredinol, ond mae patrymau'n amrywio ar draws y rhanbarth

**Ffigur 3: cyfansymiau poblogaeth ar gyfer awdurdodau lleol Gogledd Cymru – cymariaethau blwyddyn, deng mlynedd ac ugain mlynedd**

Ardal	2024 (diweddaraf)	2023 (1 flwyddyn)	2014 (10 mlynedd)	2004 (20 mlynedd)
Ynys Môn	69,100	69,250	69,750	68,750
Gwynedd	120,800	120,050	119,800	118,700
Conwy	114,900	114,800	115,700	112,250
Sir Ddinbych	98,200	97,400	94,650	94,000
Sir y Fflint	155,850	155,600	153,450	149,700
Wrecsam	138,250	136,900	136,000	129,000
<b>Gogledd Cymru</b>	<b>697,100</b>	<b>693,950</b>	<b>689,350</b>	<b>672,450</b>

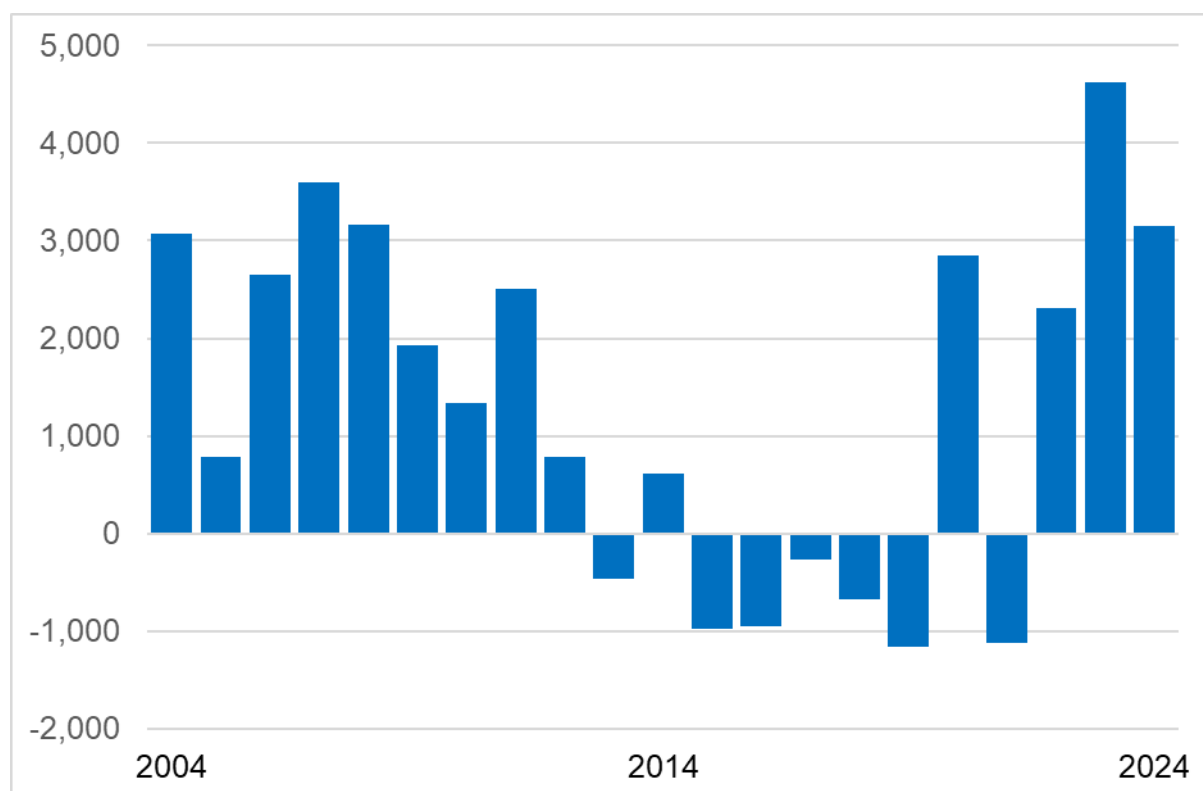
Mae'r niferoedd wedi eu talgrynnu felly efallai na fyddan nhw'n adio at y cyfanswm.

Ffynhonnell: amcangyfrifon poblogaeth ganol blwyddyn, Y Swyddfa Ystadegau Gwladol

Cynyddodd cyfanswm poblogaeth Gogledd Cymru tua 7,750 neu 1% yn y deng mlynedd diwethaf (ers 2014). Yn ystod y cyfnod hwnnw, gostyngodd y boblogaeth mewn rhai blynyddoedd.

Yn flaenorol, cynyddodd poblogaeth y rhanbarth tua 16,900 neu 2.5% yn y deng mlynedd rhwng 2004 a 2014. Am y cyfnod llawn o ugain mlynedd rhwng 2004 a 2024 cynyddodd y boblogaeth 24,650 neu 3.5%.

**Ffigur 4: newid poblogaeth blynyddol ar gyfer Gogledd Cymru**



Ffynhonnell: amcangyfrifon poblogaeth ganol blwyddyn, Y Swyddfa Ystadegau Gwladol

Mae cyfraddau twf yn amrywio ar draws y rhanbarth. Am y 10 mlynedd rhwng 2014 a 2024 mae amcangyfrifon yn dangos gostyngiad yn y boblogaeth ar gyfer Ynys Môn a Chonwy, er bod Conwy wedi gweld twf ym mhob un o'r ddwy flynedd ddiwethaf.

Mae'n bosibl bod lefelau twf a welwyd yn Sir Ddinbych yn ystod y 10 mlynedd diwethaf – sy'n ymddangos yn annormal o'i gymharu â gweddill y rhanbarth – yn rhannol oherwydd addasiadau ystadegol a wnaed i ddata poblogaeth yn dilyn rhyddhau Cyfrifiad 2021. Ni welir yr un lefelau twf mewn cofnodion gweinyddol fel y gofrestr etholiadol a chofrestrau meddygon teulu.

**Ffigur 5: newid poblogaeth ar gyfer awdurdodau lleol Gogledd Cymru – cymariaethau blwyddyn, deng mlynedd ac ugain mlynedd â chyfanswm poblogaeth 2024**

Ardal	1 flwyddyn	10 mlynedd	20 mlynedd	1 flwyddyn	10 mlynedd	20 mlynedd
Ynys Môn	-150	-650	350	-0.2%	-1.0%	0.5%
Gwynedd	750	1,000	2,100	0.6%	0.8%	1.7%
Conwy	100	-800	2,600	0.1%	-0.7%	2.3%
Sir Ddinbych	850	3,550	4,200	0.8%	3.6%	4.3%
Sir y Fflint	250	2,450	6,200	0.2%	1.6%	4.0%
Wrecsam	1,350	2,250	9,250	1.0%	1.6%	6.7%
<b>Gogledd Cymru</b>	<b>3,150</b>	<b>7,750</b>	<b>24,650</b>	<b>0.5%</b>	<b>1.1%</b>	<b>3.5%</b>

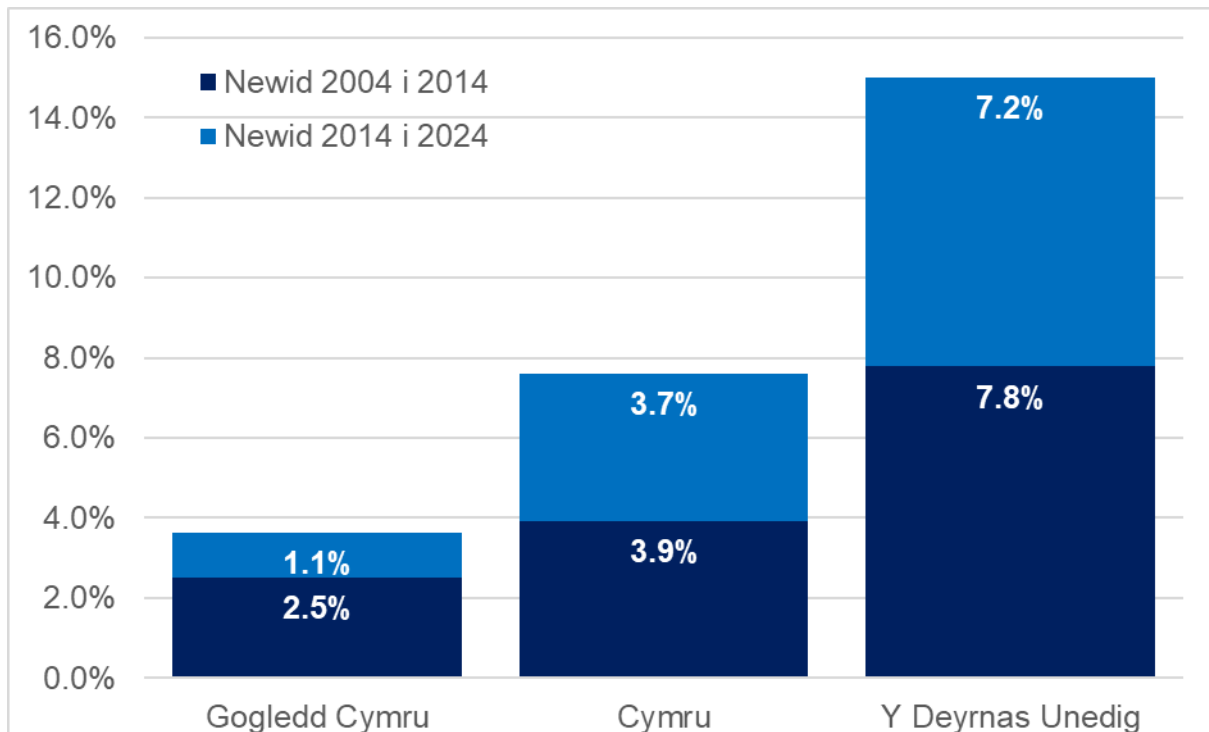
Mae'r niferoedd wedi eu talgrynnu felly efallai na fyddan nhw'n adio at y cyfanswm.

Canran yw'r newid yn y boblogaeth yn yr ardal honno yn y cyfnod hwnnw.

Ffynhonnell: amcangyfrifon poblogaeth ganol blwyddyn, Y Swyddfa Ystadegau Gwladol

## Mae cyfraddau twf yn isel o'u cymharu â chyfartaledd y DU

**Ffigur 6: canran y newid yn y boblogaeth ar gyfer Gogledd Cymru, Cymru a'r DU rhwng 2004 a 2024**



Mae'r niferoedd wedi eu talgrynnu felly efallai na fyddan nhw'n adio at y cyfanswm.

Canran yw'r newid yn y boblogaeth yn yr ardal honno yn y cyfnod hwnnw.

Ffynhonnell: amcangyfrifon poblogaeth ganol blwyddyn, Y Swyddfa Ystadegau Gwladol

Dros yr ugain mlynedd rhwng 2004 a 2024, tyfodd poblogaeth Gogledd Cymru gyfanswm o 3.5% yn unig, o'i gymharu â ffigur Cymru o 7.7% a chynnydd o 15.7% yn y DU yn yr un cyfnod.

## Rhan 2: poblogaeth y dyfodol

Mae amcanestyniadau poblogaeth yn edrych ar dueddiadau poblogaeth y gorffennol a'r presennol ac yn ceisio rhagweld sut fydd y boblogaeth yn edrych yn y dyfodol os bydd y tueddiadau hyn yn parhau. [Ym mis Tachwedd 2025 cynhyrchodd tîm Gwasanaethau Gwybodaeth a Dadansoddiad Llywodraeth Cymru set o amcanestyniadau yn seiliedig ar nodweddion y boblogaeth ar lefel awdurdod unedol yn 2022.](#)

Mae'r adroddiad hwn yn defnyddio'r prif (canolog) amcanestyniad poblogaeth gan Lywodraeth Cymru. Mae amcanestyniadau amrywiol ar gael sy'n edrych ar wahanol gyfraddau twf ac yn gwneud gwahanol dybiaethau am dueddiadau poblogaeth yn y dyfodol.

Mae'r prif amcanestyniad yn seiliedig ar duedd mudo pum mlynedd. Yn ogystal â chael ei ddefnyddio i'n helpu i ddeall sut y gallai ein poblogaeth edrych yn y dyfodol, defnyddir y prif amcanestyniad yn y cyfrifiad asesiad gwariant safonol sy'n pennu dyraniadau cyllideb Llywodraeth Cymru ar gyfer awdurdodau lleol yng Nghymru, a gytunir ar gylchred o 3 blynedd.

## Rhagwelir y bydd poblogaeth Gogledd Cymru yn tyfu tua 19,050 neu 2.7% erbyn 2034

**Ffigur 7: amcanestyniadau poblogaeth ar gyfer awdurdodau unedol yng Ngogledd Cymru, 2034 a 2044**

Ardal	2024 amcangyfrif	2034 amcanestyniad	2044 amcanestyniad
Ynys Môn	69,100	70,550	71,900
Gwynedd	120,800	127,150	131,200
Conwy	114,900	117,950	121,150
Sir Ddinbych	98,200	102,650	106,650
Sir y Fflint	155,850	160,300	164,400
Wrecsam	138,250	137,550	138,600
Gogledd Cymru	697,100	716,150	733,900

Mae'r niferoedd wedi eu talgrynnu felly efallai na fyddan nhw'n adio at y cyfanswm.

Ffynonellau: amcangyfrifon poblogaeth ganol blwyddyn, Y Swyddfa Ystadegau Gwladol; amcanestyniadau poblogaeth is-genedlaethol, sail-2022 (prif amcanestyniad), Llywodraeth Cymru

Mae'r prif amcanestyniadau poblogaeth sail-2022 Llywodraeth Cymru yn rhagweld y bydd tua 716,150 yn byw yng Ngogledd Cymru erbyn 2034 (deng mlynedd). Ymhen ugain mlynedd (2044) rhagwelir y bydd y boblogaeth tua 733,900.

Mae rhagor o wybodaeth am strwythur oedran poblogaeth y dyfodol yn [adran 3 y bwletin hwn](#).

## Mae cyfraddau twf rhagfynegol yn y dyfodol ar gyfer y rhanbarth yn is na chyfartaledd Cymru, ond maent yn amrywio ar lefel awdurdod unedol

Ar gyfer y cyfnod o ddeng mlynedd ac ugain mlynedd, rhagwelir y bydd cyfraddau twf yn is ar lefel Gogledd Cymru nag ar gyfer Cymru gyfan.

**Ffigur 8: gwahaniaeth rhwng amcangyfrifon poblogaeth 2024 a amcanestyniadau poblogaeth 2024 ar gyfer awdurdodau unedol yng Ngogledd Cymru**

Ardal	Newid 10 mlynedd - nifer	Newid 10 mlynedd - canran	Newid 20 mlynedd - nifer	Newid 20 mlynedd - canran
Ynys Môn	1,450	2.1%	2,800	4.0%
Gwynedd	6,350	5.3%	10,400	8.6%
Conwy	3,050	2.7%	6,250	5.4%
Sir Ddinbych	4,450	4.5%	8,450	8.6%
Sir y Fflint	4,450	2.8%	8,550	5.5%
Wrecsam	-700	-0.5%	350	0.2%
Gogledd Cymru	19,050	2.7%	36,750	5.3%
Cymru	149,000	4.7%	260,700	8.2%

Mae'r niferoedd wedi eu talgrynnu felly efallai na fyddan nhw'n adio at y cyfanswm.

Ffynonellau: amcangyfrifon poblogaeth ganol blwyddyn, Y Swyddfa Ystadegau Gwladol; amcanestyniadau poblogaeth is-genedlaethol, sail-2022 (prif amcanestyniad), Llywodraeth Cymru

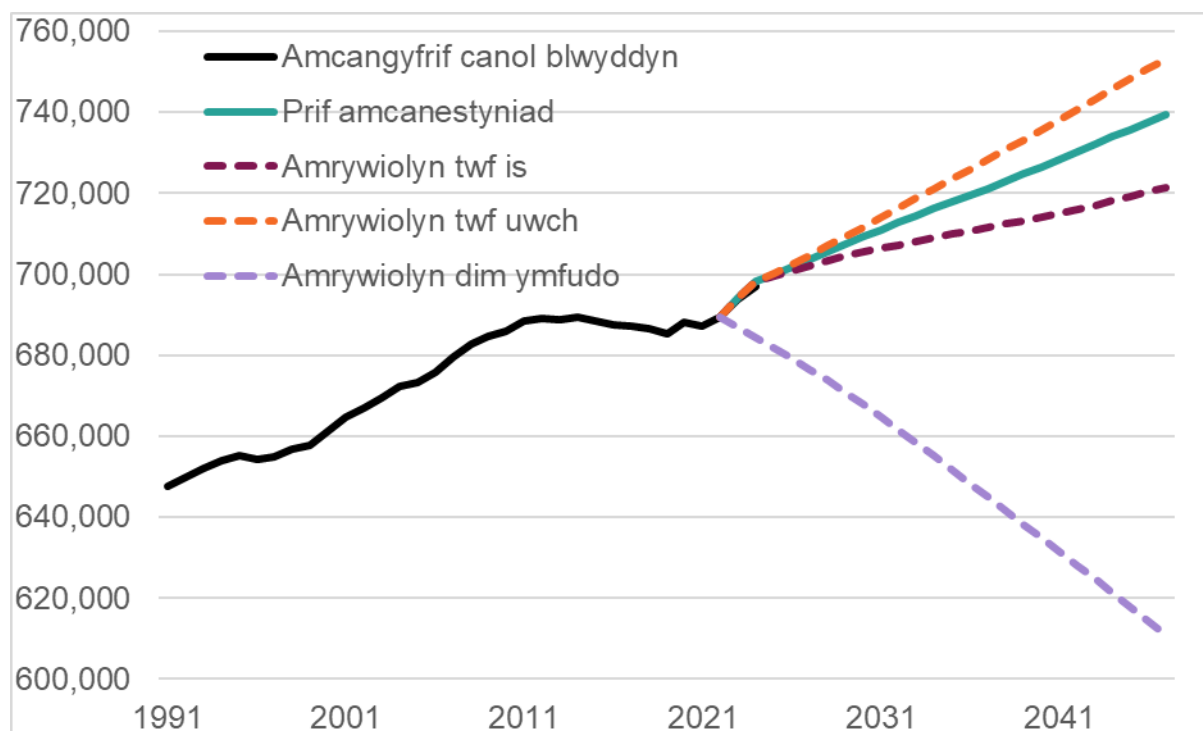
Mae cyfraddau twf yn amrywio rhwng awdurdodau unedol fodd bynnag, gyda rhagolygon twf yng Ngwynedd a Sir Ddinbych sy'n uwch na chyfradd Cymru gyfan dros yr ugain mlynedd hyd at 2044. Rhagwelir y lefel isaf o dwf ar gyfer Wrecsam, lle mae'r amcanestyniadau swyddogol yn dangos gostyngiad yn y boblogaeth yn y deng mlynedd nesaf cyn twf bach yn yr ail ddegawd.

## Mae cyfyngiadau i'w hystyried wrth ddefnyddio amcanestyniadau poblogaeth

Dim ond un fersiwn bosibl o'r dyfodol yw'r amcanestyniadau. Maent yn seiliedig ar dueddiadau'r gorffennol – mae amcanestyniadau yn ystyried yr hyn a ddigwyddodd yn y gorffennol yn unig ac yn gweld beth fydd yn digwydd os bydd y tueddiadau hynny yn parhau.

Mae'r siart isod yn dangos rhai o'r amcanestyniadau amrywiol sail-2022 a gynhrychwyd gan Lywodraeth Cymru ac yn cymharu eu tueddiadau ar gyfer cyfansymiau poblogaeth y dyfodol ar gyfer Gogledd Cymru yn erbyn y duedd amcangyfrifon poblogaeth canol blwyddyn ers 1991. Gallai cyfansymiau poblogaeth gwirioneddol yn 2047 fod yn un o'r tueddiadau hyn, neu gallent ddilyn tuedd gwbl wahanol. Dim ond y dyfaliad gorau y gallwn ei wneud ar hyn o bryd yw'r prif amcanestyniad.

**Ffigur 9: amcangyfrifon ac amcanestyniadau poblogaeth ar gyfer Gogledd Cymru, 1991 i 2047**



Nid yw echelin yn dechrau ar sero.

Ffynonellau: amcangyfrifon poblogaeth ganol blwyddyn, Y Swyddfa Ystadegau Gwladol; amcanestyniadau poblogaeth is-genedlaethol sail-2022, Llywodraeth Cymru

Os bydd tueddiadau'n newid, neu os yw'r cyfnod y mae'r duedd yn cael ei mesur ohono yn anarferol, efallai na fydd yn rhoi'r darlun llawn. Felly gall amcanestyniadau

'ddyddio' yn gymharol gyflym. Cynhyrchwyd y set ddiwethaf o amcanestyniadau ar gyfer 2022, ac ni fydd y set nesaf o amcanestyniadau poblogaeth swyddogol (a fydd yn ôl pob tebyg yn defnyddio data 2025) yn cael eu cyhoeddi cyn 2027. Ond, mae amcanestyniadau poblogaeth yn cael eu cynhyrchu bob blwyddyn. Er bod amcanestyniadau ac amcangyfrifon poblogaeth yn 'cyd-fynd' a'i gilydd yn 2022, erbyn cynhyrchu amcangyfrifon 2024 roedd mân amrywiaeth rhwng yr amcanestyniadau poblogaeth ac amcangyfrif y Swyddfa Ystadegau Gwladol o'r cyfrif.

**Ffigur 10: gwahaniaeth rhwng amcangyfrifon poblogaeth 2024 a amcanestyniadau poblogaeth 2024 ar gyfer awdurdodau unedol yng Ngogledd Cymru**

Ardal	Amcangyfrif poblogaeth	Amcanestyniad poblogaeth	Gwahaniaeth - nifer	Gwahaniaeth - canran
Ynys Môn	69,100	69,400	300	0.5%
Gwynedd	120,800	121,800	1,000	0.8%
Conwy	114,900	115,250	350	0.3%
Sir Ddinbych	98,200	98,200	0	0.0%
Sir y Fflint	155,850	156,350	500	0.3%
Wrecsam	138,250	137,250	-1,000	-0.7%
Gogledd Cymru	697,100	698,250	1,150	0.2%
Cymru	3,186,600	3,197,300	10,750	0.3%

Mae'r niferoedd wedi eu talgrynnu felly efallai na fyddan nhw'n adio at y cyfanswm.

Ffynonellau: amcangyfrifon poblogaeth ganol blwyddyn, Y Swyddfa Ystadegau Gwladol; amcanestyniadau poblogaeth is-genedlaethol, sail-2022 (prif amcanestyniad), Llywodraeth Cymru

Nid yw elfennau polisi yn cael eu cynnwys yn y amcanestyniadau, hyd yn oed os gwyddir am y rhain yn barod.

Nid yw amcanestyniadau yn wirionedd eithaf – gall nifer o ffactorau na allwn eu rheoli neu nad ydym yn gwybod amdanynt effeithio ar ddeinamig y boblogaeth: Ni allwn fod wedi rhagweld y pandemig byd eang diweddar a mudo gan weithwyr Dwyrain Ewrop yn dilyn cytundeb yr UE, er enghraifft, ond mae'r ddau wedi cael effaith ar lif y boblogaeth. Gallwn hyd yn oed ddylanwadu ar y dyfodol trwy ein penderfyniadau ein hunain. Bydd rhoi cymeradwyaeth ar gyfer datblygu tir cyflogaeth yn gallu denu gweithwyr a'u teuluoedd i'r ardal, er enghraifft.

## Rhan 3: proffil oedran

Mae angen i ni ddeall strwythur oedran ein poblogaeth er mwyn ein helpu i ddarparu cyfleusterau a gwasanaethau sy'n gweddu orau i'w hanghenion. Yn yr adran hon, rydym yn edrych ar y data diweddaraf ar gyfer grwpiau oedran o gyfnodau o tua 15 mlynedd, ac yna'n edrych ar newid dros amser ar gyfer grwpiau oedran eang (plant, oedran gweithio, oedran ymddeol) yn fanylach.

### O'i gymharu â chyfartaleddau'r DU, mae gan Ogledd Cymru lai o bobl ifanc a mwy o bobl canol oed a hŷn

**Ffigur 11: strwythurau oedran eang yn awdurdodau lleol Gogledd Cymru, 2024**

Ardal	Pob person	0 i 15 oed	16 i 24 oed	25 i 44 oed	45 i 65 oed	66 i 84 oed	85 oed a throsodd
Ynys Môn	69,100	11,400	5,500	14,300	20,000	15,450	2,450
Gwynedd	120,800	19,000	14,650	27,600	32,850	22,850	3,850
Conwy	114,900	17,850	8,950	23,950	33,450	26,250	4,450
Sir Ddinbych	98,200	17,050	8,500	21,600	27,700	20,150	3,150
Sir y Fflint	155,850	26,850	13,750	37,900	45,000	28,250	4,150
Wrecsam	138,250	24,650	13,150	35,350	37,900	23,600	3,600
Gogledd Cymru	697,100	116,750	64,550	160,700	196,950	136,600	21,600

Ardal	Pob person	0 i 15 oed	16 i 24 oed	25 i 44 oed	45 i 65 oed	66 i 84 oed	85 oed a throsodd
Ynys Môn	69,100	16.5%	8.0%	20.7%	28.9%	22.3%	3.6%
Gwynedd	120,800	15.7%	12.1%	22.9%	27.2%	18.9%	3.2%
Conwy	114,900	15.5%	7.8%	20.8%	29.1%	22.8%	3.9%
Sir Ddinbych	98,200	17.3%	8.7%	22.0%	28.2%	20.5%	3.2%
Sir y Fflint	155,850	17.2%	8.8%	24.3%	28.9%	18.1%	2.7%
Wrecsam	138,250	17.8%	9.5%	25.6%	27.4%	17.1%	2.6%
Gogledd Cymru	697,100	16.7%	9.3%	23.1%	28.2%	19.6%	3.1%
Cymru	-	17.1%	10.6%	24.9%	26.8%	17.7%	2.7%
Y Deyrnas Unedig	-	18.2%	10.8%	26.9%	26.3%	15.4%	2.5%

Mae'r niferoedd wedi eu talgrynnu felly efallai na fyddan nhw'n adio at y cyfanswm.

Mae'r ganran o gyfanswm poblogaeth yr ardal.

Ffynhonnell: amcangyfrifon poblogaeth ganol blwyddyn, Y Swyddfa Ystadegau Gwladol

Yn 2024 roedd gan bob ardal awdurdod unedol yng Ngogledd Cymru gyfran uwch o bobl mewn grwpiau oedran hŷn (45 i 65 oed, 66 i 84 oed, ac 85 oed a throsodd) na'r cyfartaledd ar gyfer y Deyrnas Unedig gyfan. Mae cyfrannau hefyd yn uwch yn gyffredinol na chyfartaledd Cymru gyfan.

Mae hyn yn cael ei gydbwysu gan gyfran is na'r cyfartaleddau cenedlaethol yn y grwpiau oedran iau. Yr un eithriad yw Gwynedd, sydd â chyfran uwch na'r cyfartaledd o'i phoblogaeth yn y grŵp oedran 16 i 29 oed oherwydd effaith poblogaeth myfyrwyr Prifysgol Bangor.

Mae data ar gael fesul blwyddyn oedran sengl os oes angen gwybodaeth am wahanol grwpiau oedran.

## **Mae oedran canolrifol yng Ngogledd Cymru yn sylweddol uwch na'r cyfartaleddau cenedlaethol**

Yr oedran canolrifol y boblogaeth yw'r pwynt canol yn strwythur oedran yr ardal – mae hanner y boblogaeth yn hŷn na'r oedran hwn a hanner yn iau.

**Ffigur 12: oedran canolrifol (cyfartalog) yn awdurdodau lleol Gogledd Cymru, 2024 a 2014**

Ardal	Oedran canolrifol 2024	Oedran canolrifol 2014	Newid
Ynys Môn	49.8	46.2	3.6
Gwynedd	44.4	43.6	0.8
Conwy	50.7	47.7	3.0
Sir Ddinbych	47.0	45.3	1.7
Sir y Fflint	44.7	43.1	1.6
Wrecsam	42.8	41.4	1.4
Gogledd Cymru	44.9	43.2	1.7
Cymru	42.8	42.3	0.5
Y Deyrnas Unedig	40.3	39.9	0.4

Ffynhonnell: amcangyfrifon poblogaeth ganol blwyddyn, Y Swyddfa Ystadegau Gwladol

Yn 2024, roedd oedran canolrifol Gogledd Cymru yn 44.9 oed. Roedd oedran canolrifol Cymru yn 42.8 oed a 40.3 oed ar gyfer y DU. Mae hyn yn golygu bod ein poblogaeth yn sylweddol hŷn na'r cyfartaledd cenedlaethol. Mae oedran canolrifol Gogledd Cymru wedi cynyddu o 43.2 i 44.9 oed dros y degawd diwethaf, sy'n

gynnydd o 1.7 oed. Mae'r oedran canolrifol yn codi'n gyflymach na ffigurau Cymru neu'r DU.

Conwy ac Ynys Môn sydd â'r oedrannau canolrifol uchaf yn y rhanbarth, er bod gan bob ardal awdurdod unedol oedran canolrifol sy'n uwch na chyfartaledd y DU.

## **Mae cymhareb dibyniaeth yn uchel yng Ngogledd Cymru, a all roi straen ar yr economi leol ac adnoddau gofal cymdeithasol**

Gellir defnyddio cymhareb dibyniaeth fel dangosyddion o strwythurau oedran y boblogaeth a gofynion cymorth cymdeithasol. Mae cymhareb dibyniaeth is yn golygu bod mwy o oedolion o oedran gweithio i gefnogi dibynyddion, naill ai'n uniongyrchol fel darparwyr gofal a chymorth â thâl a heb dâl, neu'n anuniongyrchol fel y gweithlu o fewn yr economi leol a chenedlaethol. Gall cymhareb ddibyniaeth uchel roi straen ar yr economi leol ac ar yr adnoddau sydd eu hangen i ddarparu gofal cymdeithasol.

Ar gyfer y cyfrifiadau yn y bwletin hwn, diffinnir y boblogaeth o oedran gweithio fel y rhai rhwng 16 a 65 oed – o oedran gadael ysgol cyfreithiol i oedran pensiwn y wladwriaeth.

**Ffigur 13: cymhareb dibyniaeth ar gyfer awdurdodau lleol Gogledd Cymru, 2024**

Ardal	Cymhareb dibyniaeth	Cymhareb dibyniaeth henaint
Ynys Môn	73.5	44.9
Gwynedd	60.8	35.5
Conwy	73.1	46.2
Sir Ddinbych	69.8	40.3
Sir y Fflint	61.3	33.6
Wrecsam	60.0	31.5
Gogledd Cymru	65.1	37.5
Cymru	60.3	32.8
Y Deyrnas Unedig	56.4	28.0

Ffynhonnell: amcangyfrifon poblogaeth ganol blwyddyn, Y Swyddfa Ystadegau Gwladol

Y gymhareb ddibyniaeth gyffredinol ar gyfer ardal yw nifer y bobl yn y boblogaeth sydd ddim o oedran gweithio ar gyfer bob 100 o bobl sydd mewn oed gweithio. Y dibynyddion yn y cyfrifiad hwn yw plant neu bobl dros oedran pensiwn y wladwriaeth.

Y gymhareb dibyniaeth henaint yw nifer y bobl yn y boblogaeth sydd 66 oed neu throsodd ar gyfer bob 100 o bobl sydd mewn oed gweithio. Y dibynyddion yn y cyfrifiad hwn yw pobl dros oedran pensiwn y wladwriaeth.

Ar gyfer y ddau fesur, mae cymhareb dibyniaeth yn uchel ar gyfer pob ardal awdurdod unedol yng Ngogledd Cymru o'i gymharu â chyfartaleddau'r DU. Mae cyfraddau'n arbennig o uchel yng Nghonwy, Ynys Môn a Sir Ddinbych.

Nid yw cyfrifiad y gymhareb dibyniaeth yn ystyried a yw pobl yn y grŵp oedran gweithio yn economaidd weithgar (mewn gwaith neu'n chwilio am waith), felly efallai y bydd angen mesurau eraill o gyfranogiad yn y gweithlu i gael darlun llawn ar gyfer ardal.

## Mae nifer y plant a phobl ifanc yn y boblogaeth yn lleihau

Mae'r amcangyfrifon poblogaeth diweddaraf yn nodi bod cyfanswm nifer y bobl 0 i 15 oed yng Ngogledd Cymru yn oddeutu 116,750.

Fel arfer, gelwir y grŵp oedran hwn yn blant neu'n blant a phobl ifanc. Weithiau mae'r diffiniad o blant a phobl ifanc yn cynnwys pobl hyd at 17 neu 24 oed, neu'n eithrio plant cyn-ysgol, felly mae'n well gwirio beth sy'n cael ei fesur.

**Ffigur 14: nifer y bobl oedran 0 i 15 65 yng Ngogledd Cymru, 2024**

Ardal	Pawb oedran 0 i 15	Gwrywod - nifer	Benywod - nifer	Gwrywod - canran	Benywod - canran
Ynys Môn	11,400	5,800	5,550	51.1%	48.9%
Gwynedd	19,000	9,750	9,250	51.3%	48.7%
Conwy	17,850	9,100	8,750	51.0%	49.0%
Sir Ddinbych	17,050	8,700	8,350	51.1%	48.9%
Sir y Fflint	26,850	13,850	13,000	51.5%	48.5%
Wrecsam	24,650	12,550	12,100	51.0%	49.0%
Gogledd Cymru	116,750	59,750	57,000	51.2%	48.8%

Mae'r niferoedd wedi eu talgrynnu felly efallai na fyddan nhw'n adio at y cyfanswm.

Canran yw pawb yn y grŵp oedran hwnnw yn yr ardal honno.

Ffynhonnell: amcangyfrifon poblogaeth ganol blwyddyn, Y Swyddfa Ystadegau Gwladol

Mae ychydig mwy o fechgyn na merched yn y boblogaeth. Mae hyn oherwydd bod mwy o fechgyn yn cael eu geni na merched, sy'n duedd a welir ledled y byd.

Mae cyfran y plant yn y boblogaeth yn isel yng Ngogledd Cymru (16.7%) a'i holl ardaloedd awdurdod lleol o'i gymharu â chyfartaledd y DU (18.2%). Yng Gogledd Cymru, y gyfran isaf o blant yn y boblogaeth yw yng Nghonwy a'r uchaf yn Wrecsam.

### **Ffigur 15: newid yn y gorffennol yn nifer y bobl oedran 0 i 15 yng Ngogledd Cymru**

Ardal	2024 nifer	2024 canran	2014 nifer	2014 canran	Newid 2014-24
Ynys Môn	11,400	16.5%	12,100	17.3%	-700
Gwynedd	19,000	15.7%	20,550	17.1%	-1,550
Conwy	17,850	15.5%	18,900	16.3%	-1,000
Sir Ddinbych	17,050	17.3%	17,100	18.1%	-100
Sir y Fflint	26,850	17.2%	28,100	18.3%	-1,300
Wrecsam	24,650	17.8%	26,050	19.1%	-1,400
<b>Gogledd Cymru</b>	<b>116,750</b>	<b>16.7%</b>	<b>122,750</b>	<b>17.8%</b>	<b>-6,000</b>

Mae'r niferoedd wedi eu talgrynnu felly efallai na fyddan nhw'n adio at y cyfanswm.

Mae'r ganran o gyfanswm poblogaeth yr ardal.

Ffynhonnell: amcangyfrifon poblogaeth ganol blwyddyn, Y Swyddfa Ystadegau Gwladol

Yn gyffredinol, mae nifer y plant a phobl ifanc yn y boblogaeth wedi bod yn gostwng ar draws Gogledd Cymru yn y degawd diwethaf. Ym mhob ardal mae plant a phobl ifanc hefyd yn ffurfio cyfran lai o'r boblogaeth yn 2024 nag yn 2014. Mae nifer y plant a phobl ifanc 0 i 15 oed yng Ngogledd Cymru wedi gostwng tua -6,000 yn y cyfnod hwnnw.

Bu gostyngiad yn nifer y genedigaethau a'r cyfraddau geni ymhob ardal awdurdod lleol rhwng 2014 a 2024 ac mae'r tueddiad wedi bod ar i lawr ers y 1970au. Mae'r cyfraddau geni'n is na'r lefel naturiol ar gyfer adnewyddu'r boblogaeth ledled Gogledd Cymru.

Mae allfudiad net oedolion ifanc mewn rhai ardaloedd wedi cael effaith ar nifer y plant hefyd, gan ei fod yn lleihau nifer y menyw o oed cael plant yn y boblogaeth.

Mae'r rhain yn dueddiadau sy'n debygol o barhau yn y dyfodol.

**Ffigur 16: newid yn y dyfodol yn nifer y bobl oedran 0 i 15 yng Ngogledd Cymru**

Ardal	2024 amcan-gyfrif - nifer	2034 amcan-estyniad - nifer	2034 amcan-estyniad - canran	Newid 10 mlynedd - nifer	Newid 10 mlynedd - canran
Ynys Môn	11,400	9,400	13.3%	-2,000	-17.4%
Gwynedd	19,000	18,500	14.5%	-500	-2.6%
Conwy	17,850	15,450	13.1%	-2,400	-13.4%
Sir Ddinbych	17,050	15,950	15.6%	-1,050	-6.2%
Sir y Fflint	26,850	24,600	15.3%	-2,250	-8.3%
Wrecsam	24,650	20,550	15.0%	-4,100	-16.6%
Gogledd Cymru	116,750	104,500	14.6%	-12,250	-10.5%

Mae'r niferoedd wedi eu talgrynnu felly efallai na fyddan nhw'n adio at y cyfanswm.

Y ganran ar gyfer 2034 yw o gyfanswm poblogaeth yr ardal.

Ffynonellau: amcangyfrifon poblogaeth ganol blwyddyn, Y Swyddfa Ystadegau Gwladol; amcanestyniadau poblogaeth is-genedlaethol, sail-2022 (prif amcanestyniad), Llywodraeth Cymru

Disgwylir i nifer y plant yn y boblogaeth ostwng -12,250 neu -10.5% erbyn 2034 pan fydd pobl o dan 16 oed yn ffurfio dim ond 14.6% o'r boblogaeth. Disgwylir i nifer a chyfran y bobl yn y grŵp oedran hwn ostwng ymhellach rhwng 2034 a 2044, pan ragwelir mai dim ond 13.9% o'r boblogaeth fydd plant.

## **Mae nifer y bobl o oedran gweithio yn lleihau'n gyffredinol, ond mae'r patrwm yn gymysg ar draws y rhanbarth**

Mae'r amcangyfrifon poblogaeth diweddaraf (2024) yn nodi bod y bobl 16 i 65 oed yng Ngogledd Cymru yn oddeutu 422,150. Mae'r ffigur hwn yn cynnwys 64,550 o bobl 16 i 24 oed, 160,700 o bobl 25 i 44 oed a 196,950 o bobl 45 i 65 oed.

Fel arfer, gelwir y grŵp oedran hwn yn grŵp oedran gweithio. Mae'n dechrau ar oedran gadael ysgol cyfreithiol ac yn gorffen ar oedran pensiwn y wladwriaeth. Weithiau mae diffiniad oedran gweithio yn dechrau yn 18 oed felly mae'n well gwirio beth sy'n cael ei fesur.

Mae cyfrannau dynion a menywod yn y grŵp oedran gweithio tua'r un fath.

**Ffigur 17: nifer y bobl oedran 16 i 65 yng Ngogledd Cymru, 2024**

Ardal	Pawb oedran 16 i 65	Gwrywod - nifer	Benywod - nifer	Gwrywod - canran	Benywod - canran
Ynys Môn	39,800	19,600	20,200	49.3%	50.7%
Gwynedd	75,150	36,900	38,250	49.1%	50.9%
Conwy	66,350	32,400	34,000	48.8%	51.2%
Sir Ddinbych	57,850	28,100	29,750	48.6%	51.4%
Sir y Fflint	96,600	47,450	49,150	49.1%	50.9%
Wrecsam	86,400	43,550	42,850	50.4%	49.6%
<b>Gogledd Cymru</b>	<b>422,150</b>	<b>208,050</b>	<b>214,150</b>	<b>49.3%</b>	<b>50.7%</b>

Mae'r niferoedd wedi eu talgrynnu felly efallai na fyddan nhw'n adio at y cyfanswm.

Canran yw pawb yn y grŵp oedran hwnnw yn yr ardal honno.

Ffynhonnell: amcangyfrifon poblogaeth ganol blwyddyn, Y Swyddfa Ystadegau Gwladol

Rhwng 2014 a 2024 gostyngodd nifer y bobl rhwng 16 a 65 oed yng Ngogledd Cymru gyfan tua -3,150, er bod rhai ardaloedd wedi gweld cynnydd bach yn y niferoedd. Y twf mwyaf oedd yng Ngwynedd lle bydd poblogaeth y myfyrwyr sy'n gysylltiedig â Phrifysgol Bangor yn cael effaith. Gwelodd holl ardaloedd awdurdod unedol Gogledd Cymru ostyngiad yng nghyfran y bobl o oedran gweithio yn eu poblogaeth yn ystod y cyfnod o ddeng mlynedd.

**Ffigur 18: newid yn y gorffennol yn nifer y bobl oedran 16 i 65 yng Ngogledd Cymru**

Ardal	2024 nifer	2024 canran	2014 nifer	2014 canran	Newid 2014-24
Ynys Môn	39,800	57.6%	41,950	60.1%	-2,150
Gwynedd	75,150	62.2%	74,100	61.9%	1,050
Conwy	66,350	57.8%	68,600	59.3%	-2,200
Sir Ddinbych	57,850	58.9%	57,200	60.4%	650
Sir y Fflint	96,600	62.0%	97,150	63.3%	-500
Wrecsam	86,400	62.5%	86,350	63.5%	50
<b>Gogledd Cymru</b>	<b>422,150</b>	<b>60.6%</b>	<b>425,350</b>	<b>61.7%</b>	<b>-3,150</b>

Mae'r niferoedd wedi eu talgrynnu felly efallai na fyddan nhw'n adio at y cyfanswm.

Mae'r ganran o gyfanswm poblogaeth yr ardal.

Ffynhonnell: amcangyfrifon poblogaeth ganol blwyddyn, Y Swyddfa Ystadegau Gwladol

Mae cyfran y bobl 16 i 65 oed yn y boblogaeth yn isel yng Ngogledd Cymru (60.6%) a'i holl ardaloedd awdurdod lleol o'i gymharu â chyfartaledd y DU (63.9%). Y gyfran

isaf o bobl o oedran gweithio yn y boblogaeth yng Ngogledd Cymru yw yn Ynys Môn a'r uchaf yw yn Wrecsam.

### Ffigur 19: newid yn y dyfodol yn nifer y bobl oedran 16 i 65 yng Ngogledd Cymru

Ardal	2024 amcangyfrif - nifer	2034 amcangyfrif - nifer	2034 amcangyfrif - canran	Newid 10 mlynedd - nifer	Newid 10 mlynedd - canran
Ynys Môn	39,800	39,600	56.2%	-200	-0.5%
Gwynedd	75,150	77,000	60.6%	1,900	2.5%
Conwy	66,350	65,250	55.3%	-1,100	-1.7%
Sir Ddinbych	57,850	58,400	56.9%	550	1.0%
Sir y Fflint	96,600	96,900	60.5%	300	0.3%
Wrecsam	86,400	84,450	61.4%	-1,950	-2.3%
Gogledd Cymru	422,150	421,650	58.9%	-500	-0.1%

Mae'r niferoedd wedi eu talgrynnu felly efallai na fyddan nhw'n adio at y cyfanswm.

Y ganran ar gyfer 2034 yw o gyfanswm poblogaeth yr ardal.

Ffynonellau: amcangyfrifon poblogaeth ganol blwyddyn, Y Swyddfa Ystadegau Gwladol; amcangyfrifon poblogaeth is-genedlaethol, sail-2022 (prif amcangyfrif), Llywodraeth Cymru

Disgwylir i nifer y bobl rhwng 16 a 65 oed ym mhoblogaeth Gogledd Cymru gyfan ostwng ychydig bach iawn rhwng 2024 a 2034, er y bydd rhai ardaloedd yn gweld cynnydd bach. Bydd y grŵp oedran gweithio yn gostwng ym mhob ardal yn y 10 mlynedd nesaf, fel cyfran o'r boblogaeth gyfan, gan ostwng i 58.9% o'r boblogaeth ar draws y rhanbarth.

### Mae nifer y bobl o oedran ymddeol yn cynyddu

Mae'r amcangyfrifon poblogaeth diweddaraf (2024) yn nodi bod cyfanswm nifer y bobl 66 oed a throsodd yng Ngogledd Cymru yn oddeutu 158,200. Mae'r ffigur hwn yn cynnwys 74,400 o bobl 66 i 74 oed, 62,200 o bobl 75 i 84 oed a 21,600 o bobl 85 oed a throsodd.

Oedran pensiwn y wladwriaeth, sydd ar hyn o bryd yn 66 oed yn y DU, yw dechrau'r grŵp oedran ymddeol, ac mae'n cynnwys pawb dros yr oedran hwnnw. Dyma'r diffiniad a ddefnyddir ar gyfer cymariaethau dros amser yn yr adran hon o'r bwletin.

Gall y diffiniad fod yn wahanol mewn cyfnodau amser eraill felly mae'n well gwirio beth sy'n cael ei fesur.

Mae mwy o fenywod nag o ddynion 65 oed a hŷn. Mae cyfran y menywod yn y boblogaeth yn cynyddu yn y grwpiau oedran hŷn – mae menywod yn cyfrif am 51% o'r boblogaeth 65-69 oed a 67% o'r boblogaeth 90 oed a throsodd.

**Ffigur 20: nifer y bobl 66 oed a throsodd yng Ngogledd Cymru, 2024**

Ardal	Pawb 66 oed a throsodd	Gwrywod - nifer	Benywod - nifer	Gwrywod - canran	Benywod - canran
Ynys Môn	17,900	8,350	9,500	46.8%	53.2%
Gwynedd	26,700	12,500	14,200	46.9%	53.1%
Conwy	30,700	14,100	16,550	46.0%	54.0%
Sir Ddinbych	23,350	10,800	12,550	46.3%	53.7%
Sir y Fflint	32,400	14,950	17,500	46.1%	53.9%
Wrecsam	27,200	12,550	14,650	46.2%	53.8%
Gogledd Cymru	158,200	73,300	84,900	46.3%	53.7%

Mae'r niferoedd wedi eu talgrynnu felly efallai na fyddan nhw'n adio at y cyfanswm.

Ffynhonnell: amcangyfrifon poblogaeth ganol blwyddyn, Y Swyddfa Ystadegau Gwladol

Mae gan Ogledd Cymru gyfran uwch o'i phoblogaeth sy'n 65 oed neu'n hŷn nag ar draws Cymru (20.5%) neu'r DU ar y cyfan (17.9%). Yng Ngogledd Cymru, mae'r cyfrannau o bobl hŷn yn y boblogaeth ar eu huchaf yng Nghonwy ac Ynys Môn.

Cynyddodd y boblogaeth 66 oed a throsodd yng Ngogledd Cymru gan 16,950 rhwng 2014 a 2024 – gan gynyddu o 20.5% o gyfanswm y boblogaeth i 22.7%.

Disgwylir i nifer y bobl hŷn yn y boblogaeth gynyddu 31,800 neu 20.1% erbyn 2034 pan fydd pobl 66 oed a throsodd yn ffurfio mwy na chwarter y boblogaeth. Disgwylir y bydd cyfran a nifer y bobl hŷn yn y boblogaeth yn parhau cynyddu ganol y 2040au, pan fydd y garfan fawr a aned yn ystod y twf babanod yn dechrau gadael y boblogaeth.

**Ffigur 21: newid yn y gorffennol yn nifer y bobl 66 oed a throsodd yng Ngogledd Cymru**

Ardal	2024 nifer	2024 canran	2014 nifer	2014 canran	Newid 2014-24
Ynys Môn	17,900	25.9%	15,700	22.5%	2,150
Gwynedd	26,700	22.1%	25,150	21.0%	1,500
Conwy	30,700	26.7%	28,250	24.4%	2,450
Sir Ddinbych	23,350	23.8%	20,350	21.5%	3,000
Sir y Fflint	32,400	20.8%	28,200	18.4%	4,250
Wrecsam	27,200	19.7%	23,600	17.3%	3,600
Gogledd Cymru	158,200	22.7%	141,250	20.5%	16,950

Mae'r niferoedd wedi eu talgrynnu felly efallai na fyddan nhw'n adio at y cyfanswm. Mae'r ganran o gyfanswm poblogaeth yr ardal.

Ffynhonnell: amcangyfrifon poblogaeth ganol blwyddyn, Y Swyddfa Ystadegau Gwladol

**Ffigur 22: newid yn y dyfodol yn nifer y bobl 66 oed a throsodd yng Ngogledd Cymru**

Ardal	2024 amcangyfrif - nifer	2034 amcangyfrif - nifer	2034 amcangyfrif - canran	Newid 10 mlynedd - nifer	Newid 10 mlynedd - canran
Ynys Môn	17,900	21,500	30.5%	3,650	20.3%
Gwynedd	26,700	31,650	24.9%	4,950	18.6%
Conwy	30,700	37,200	31.6%	6,550	21.3%
Sir Ddinbych	23,350	28,300	27.5%	4,950	21.2%
Sir y Fflint	32,400	38,800	24.2%	6,350	19.7%
Wrecsam	27,200	32,550	23.7%	5,350	19.7%
Gogledd Cymru	158,200	190,000	26.5%	31,800	20.1%

Mae'r niferoedd wedi eu talgrynnu felly efallai na fyddan nhw'n adio at y cyfanswm. Y ganran ar gyfer 2034 yw o gyfanswm poblogaeth yr ardal.

Ffynonellau: amcangyfrifon poblogaeth ganol blwyddyn, Y Swyddfa Ystadegau Gwladol; amcangyfrifon poblogaeth is-genedlaethol, sail-2022 (prif amcangyfrif), Llywodraeth Cymru

## Disgwylir i nifer y bobl 85 oed a throsodd (y grŵp oedran sydd fwyaf tebygol o fod angen gofal a chymorth) gynyddu 11,150 rhwng 2024 a 2034

Wedi'u cynnwys yn y 158,200 o bobl o oedran ymddeol yn 2024 mae 21,600 o bobl 85 oed a throsodd. Dyma'r grŵp oedran sydd fwyaf tebygol o fod angen gofal a chymorth.

Cynyddodd y boblogaeth 85 oed a throsodd gan 1,900 rhwng 2014 a 2024 ac roedd yn ffurfio 3.1% o'r boblogaeth (o'i chymharu â 2.9% yn 2014). Y gyfran ar gyfer Cymru ac ar gyfer y DU yn 2024 oedd 2.5%. Yng Ngogledd Cymru, mae'r cyfrannau o bobl 85 a throsodd yn y boblogaeth ar eu huchaf yng Nghonwy ac Ynys Môn.

Erbyn 2034 disgwylir i nifer y bobl yn y grŵp oedran hwn fod wedi cynyddu i 32,750 a chyfrifo 4.6% o boblogaeth Gogledd Cymru. Mae hyn yn gynydd o 11,150 neu fwy na 50% o'i gymharu â 2024.

### Ffigur 23: newid yn y dyfodol yn nifer y bobl 85 oed a throsodd yng Ngogledd Cymru

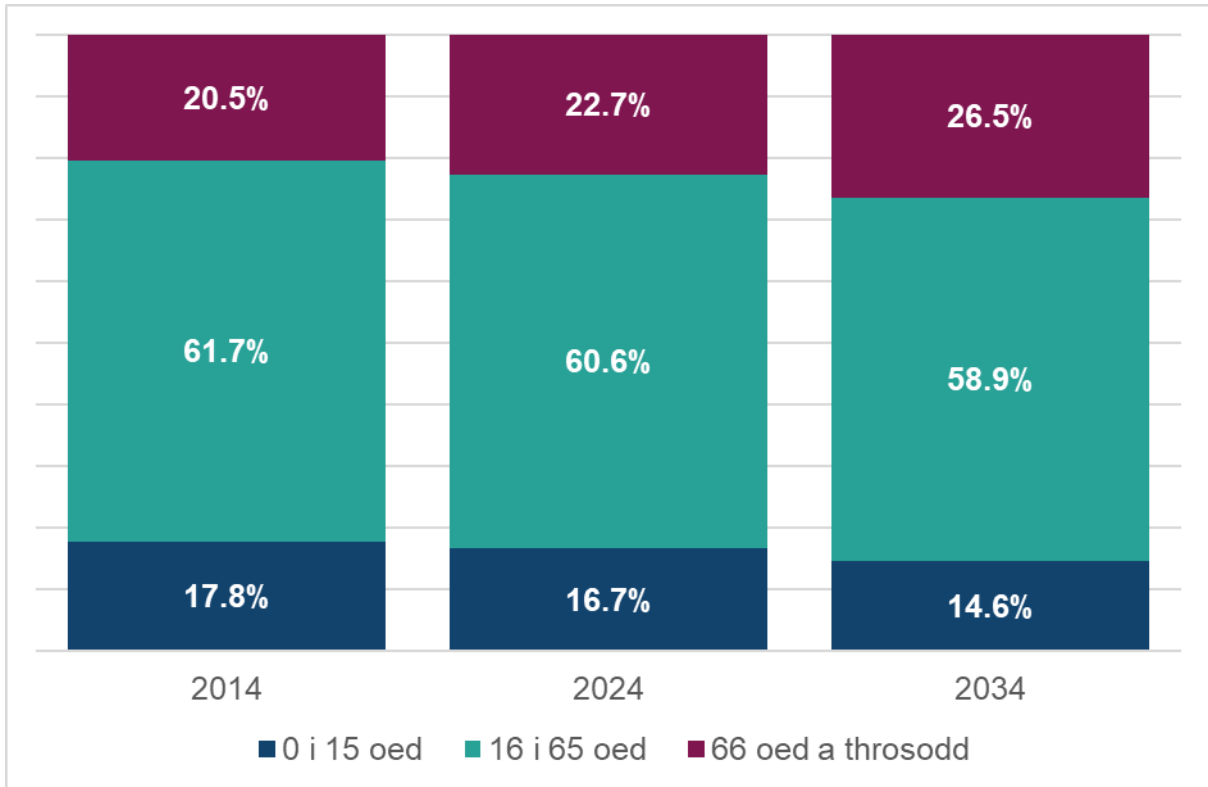
Ardal	2024 amcangyfrif - nifer	2024 amcangyfrif - canran	2034 amcangyfrif - nifer	2034 amcangyfrif - canran	Newid 10 mlynedd - nifer	Newid 10 mlynedd - canran
Ynys Môn	2,450	3.6%	3,750	5.3%	1,250	51.9%
Gwynedd	3,850	3.2%	5,500	4.3%	1,700	43.7%
Conwy	4,450	3.9%	6,500	5.5%	2,050	46.5%
Sir Ddinbych	3,150	3.2%	4,700	4.6%	1,550	49.2%
Sir y Fflint	4,150	2.7%	6,500	4.1%	2,350	57.0%
Wrecsam	3,600	2.6%	5,750	4.2%	2,200	61.3%
Gogledd Cymru	21,600	3.1%	32,750	4.6%	11,150	51.5%

Mae'r niferoedd wedi eu talgrynnu felly efallai na fyddan nhw'n adio at y cyfanswm.

Mae'r ganran o gyfanswm poblogaeth yr ardal.

Ffynonellau: amcangyfrifon poblogaeth ganol blwyddyn, Y Swyddfa Ystadegau Gwladol; amcangyfrifon poblogaeth is-genedlaethol, sail-2022 (prif amcangyfrif), Llywodraeth Cymru

**Ffigur 24: cyfran y boblogaeth yng Ngogledd Cymru yn ôl grwpiau oedran eang, 2014, 2024 a 2034**



Mae'r ganran o gyfanswm poblogaeth yr ardal.

Ffynonellau: amcangyfrifon poblogaeth ganol blwyddyn, Y Swyddfa Ystadegau Gwladol; amcanestyniadau poblogaeth is-genedlaethol, sail-2022 (prif amcanestyniad), Llywodraeth Cymru

## Rhan 4: cydrannau newid yn y boblogaeth

Cyfrifir newidiadau yn y boblogaeth rhwng gwahanol gyfnodau amser drwy adio nifer y genedigaethau at y boblogaeth sylfaenol, tynnu marwolaethau, ychwanegu mewnfudo (o fannau eraill yn y DU ac o dramor), a thynnu allfudo. Gelwir y rhain yn gydrannau newid yn y boblogaeth.

Mae nifer y genedigaethau a'r marwolaethau yn gymharol sefydlog bob blwyddyn, gyda thueddiadau sydd fel arfer yn hawdd eu holrhain a'u modelu - mae siociau mawr i'r data fel y rhai yn ystod pandemig Covid-19 yn brin. Mae mudo yn gyfran newid poblogaeth mwy cyfnewidiol sy'n anodd ei fesur, ac anoddach fyth i'w ragfynegi.

Weithiau bydd data poblogaeth swyddogol hefyd yn dangos addasiad o'r enw 'arall' neu 'newid na ellir ei briodoli'. Fel arfer, mae hyn yn ffordd o gywiro gwallau gweinyddol yn y gorffennol wrth gasglu neu adrodd data, neu mae'n cwmpasu gwahaniaethau mewn niferoedd na ellir eu cyfrif gan gydrannau eraill y newid. Fel arfer, mae'r newid 'arall' hwn yn nifer fach iawn ac roedd yn gyfanswm o lai nag 20 o bobl ar draws Gogledd Cymru gyfan rhwng 2023 a 2024.

### **Mae mwy o farwolaethau na genedigaethau bob blwyddyn yng Ngogledd Cymru**

Nid yw poblogaeth Gogledd Cymru yn disodli ei hun yn naturiol. Gyda marwolaethau dros gyfnod o ddeng mlynedd yn gyfartaledd o 8,250 y flwyddyn a genedigaethau cyn lleied â 6,500 byddai poblogaeth y rhanbarth yn lleihau tua 1,750 unigolyn y flwyddyn os na fyddai mewnfudo i'r ardal.

Rhwng canol 2023 a chanol 2024 roedd y newid mewn poblogaeth yng Ngogledd Cymru o ganlyniad i:

- newid naturiol negyddol o -2,700 o bobl (5,800 o enedigaethau a 8,500 o farwolaethau);
- cynnydd mudo net o 1,550 o bobl (daeth tua 25,900 o bobl i Ogledd Cymru i fyw a gadawodd tua 20,050 o bobl. Symudodd 7,250 o bobl eraill rhwng ardaloedd awdurdod unedol Gogledd Cymru).

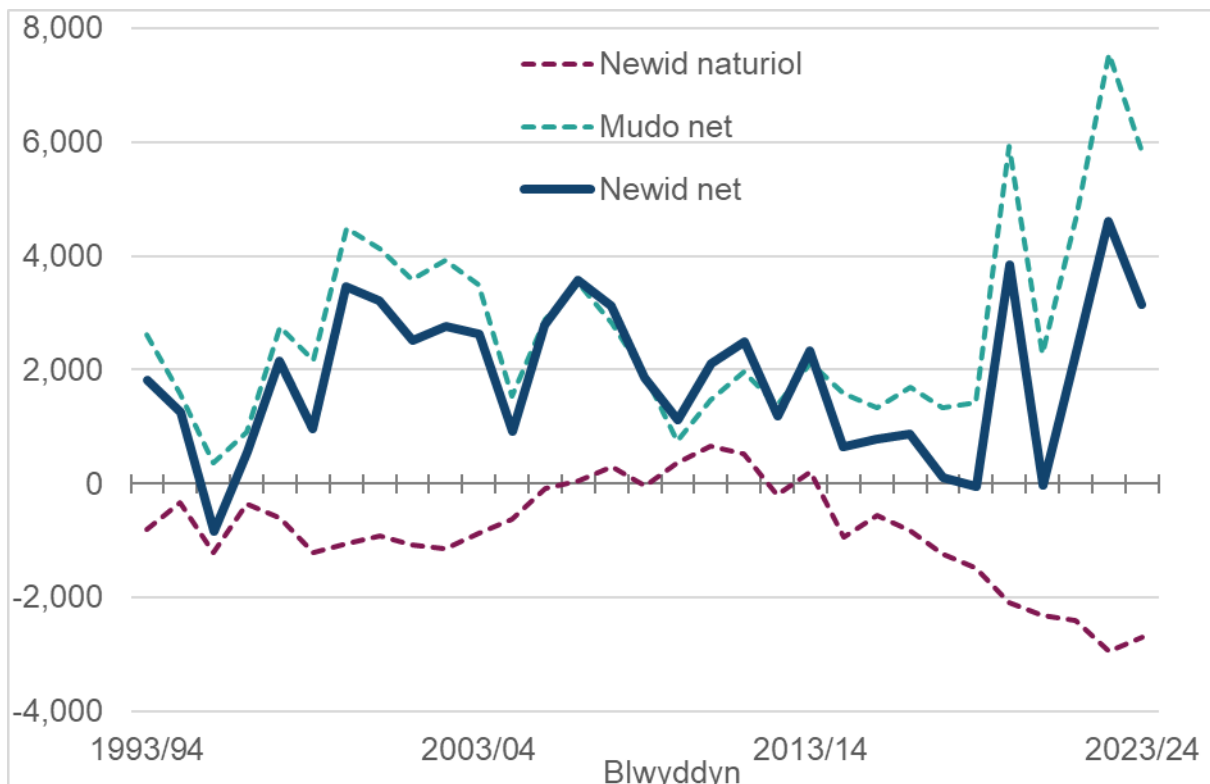
**Ffigur 25: cydrannau newid yn y boblogaeth yng Ngogledd Cymru rhwng canol 2023 a chanol 2024**

Ardal	Poblogaeth canol 2023	Newid naturiol	Mudo net	Poblogaeth canol 2024
Ynys Môn	69,250	-450	300	69,100
Gwynedd	120,050	-450	1,200	120,800
Conwy	114,800	-750	900	114,900
Sir Ddinbych	97,400	-500	1,350	98,200
Sir y Fflint	155,600	-300	550	155,850
Wrecsam	136,900	-200	1,500	138,250
Gogledd Cymru	693,950	-2,700	5,800	697,100

Mae'r niferoedd wedi eu talgrynnu felly efallai na fyddan nhw'n adio at y cyfanswm.

Ffynhonnell: amcangyfrifon poblogaeth ganol blwyddyn, Y Swyddfa Ystadegau Gwladol

**Ffigur 26: cydrannau blynyddol newid poblogaeth ar gyfer Gogledd Cymru – tuedd 30 mlynedd**



Nid yw'r siart yn cynnwys newidiadau 'eraill' felly ni fydd y newid net yn cyd-fynd â ffigur 4.

Ffynhonnell: amcangyfrifon poblogaeth ganol blwyddyn, Y Swyddfa Ystadegau Gwladol

## Mae nifer y genedigaethau a'r cyfraddau ffrwythlondeb gyffredinol wedi bod yn gostwng ers sawl degawd

**Nodyn:** mae'r adran hon yn defnyddio data o gyfnodau casglu blynyddoedd calendr ac felly nid yw'n gymharol uniongyrchol â'r data yn ffigur 25, sydd ar gyfer cyfnod canol blwyddyn i ganol blwyddyn.

**Cyfradd enedigaeth amrwd** yw nifer y genedigaethau am bob 1,000 o breswylwyr (gwryw a benyw) yn yr ardal.

Mae'r **cyfradd ffrwythlondeb gyffredinol** (GFR – general fertility rate) yn nodi nifer y genedigaethau byw i bob 1,000 o fenywod 15 i 44 oed.

**Cyfartaledd y gyfradd ffrwythlondeb** (TFR – total fertility rate) yw nifer cyfartalog y plant a fyddai'n cael eu geni i bob menyw os byddai menywod yn profi'r cyfraddau ffrwythlondeb penodol i'w hoedran yn y flwyddyn dan sylw drwy gydol eu cyfnod planta.

Yn 2024 ganwyd 5,600 o fabanod i famau sy'n byw yng Ngogledd Cymru. Roedd hun tua 150 yn llai o enedigaethau nag yn 2023 (blwyddyn ynghynt), a 1,800 yn llai nag deng mlynedd yn ôl (2014).

### Ffigur 27: genedigaethau byw a chyfraddau ffrwythlondeb yng Ngogledd Cymru, 2024

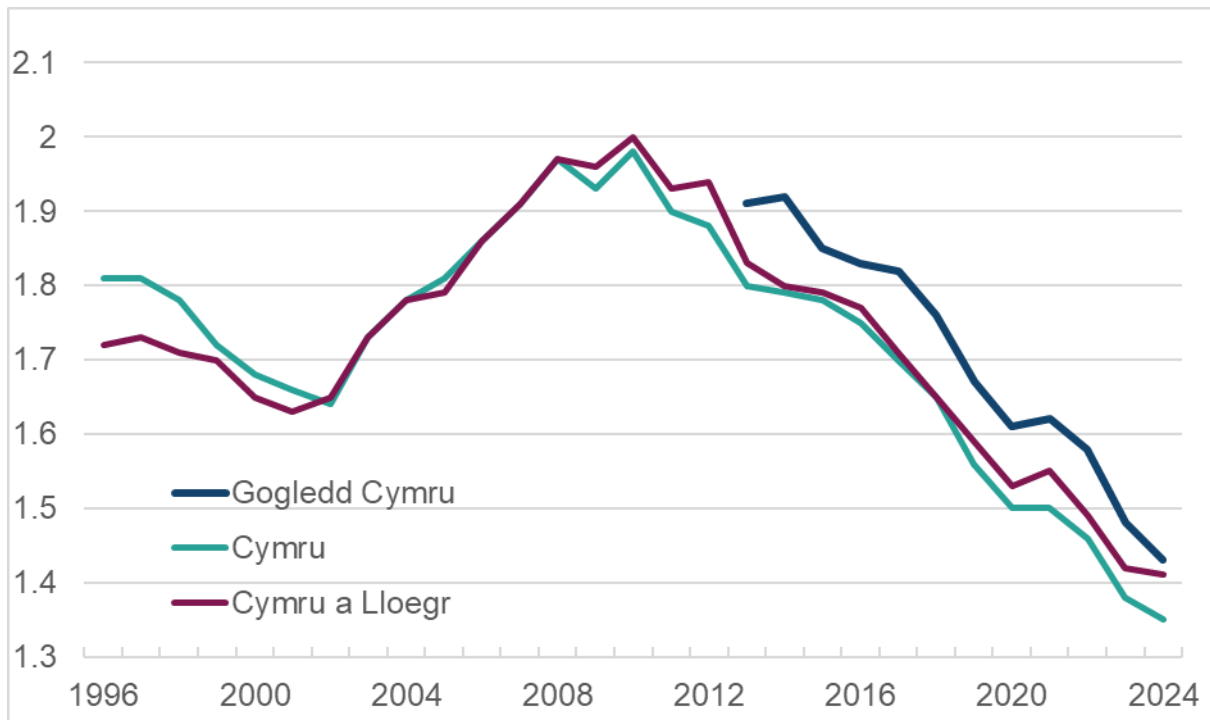
Ardal	Pob genedigaeth	Cyfradd enedigaeth amrwd	Cyfradd ffrwythlondeb gyffredinol	Cyfartaledd y gyfradd ffrwythlondeb
Ynys Môn	500	7.3	48.6	1.48
Gwynedd	950	7.8	42.7	1.29
Conwy	800	7.0	46.8	1.42
Sir Ddinbych	800	7.9	49.2	1.48
Sir y Fflint	1,350	8.5	49.3	1.48
Wrecsam	1,200	8.8	49.8	1.51
Gogledd Cymru	5,600	8.0	47.7	1.43
Cymru	-	8.4	45.7	1.35
Cymru a Lloegr	-	9.6	48.9	1.41

Mae'r niferoedd wedi eu talgrynnu felly efallai na fyddan nhw'n adio at y cyfanswm.

Ffynhonnell: ystadegau genedigaethau, Y Swyddfa Ystadegau Gwladol (o NOMIS)

Ar ôl cyfnod hir o leihau, mae lefelau ffrwythlondeb yn Lloegr a Chymru wedi dechrau cynyddu yn y 2000au cynnar. Fodd bynnag, yn y 2010au maent wedi dechrau gostwng eto ac mae'n bosibl bod y cyfnod o gynnydd wedi ei achosi gan newid diwylliannol gyda chenhedlaeth o ferched yn dewis peidio â chael plant tan eu 20au hwyr/30au cynnar.

**Ffigur 28: cyfartaledd cyfraddau ffrwythlondeb cyfnodol ers 1996, Gogledd Cymru a chymariaethau cenedlaethol**



Nid yw echelin yn dechrau ar sero.

Ffynhonnell: ystadegau genedigaethau, Y Swyddfa Ystadegau Gwladol (o NOMIS)

Mae lefelau ffrwythlondeb Gogledd Cymru wedi dilyn yn fras y tueddiad hwn, ac amcangyfrifir gyda'r patrwm ffrwythlondeb presennol y bydd y ddynes "arferol" yn cael 1.43 o blant yn ei bywyd. Mae hyn yn uwch na chyfartaleddau Cymru a Chymru & Lloegr, ond yn llawer is na'r lefel y bydd poblogaeth yn disodli ei hun yn naturiol (2.07 TFR).

Mae cyfartaledd y cyfraddau ffrwythlondeb yn arbennig o isel yng Ngwynedd oherwydd effaith poblogaeth y myfyrwyr ym Mangor. Mae myfyrwyr benywaidd wedi'u cynnwys yng nghyfrif y sylfaen boblogaeth, ond mae'n fwyaf tebygol eu bod wedi symud allan o'r ardaloedd cyn iddynt gael plant, sy'n ystumio'r cyfrifiad.

Er gwaethaf cyfraddau ffrwythlondeb uwch ymysg merched o oedran beichiogi, mae'r gyfradd genedigaethau amrwd (cyfradd genedigaethau i'w cymharu â

chyfanswm y boblogaeth) yng Ngogledd Cymru yn llawer is na'r cyfartaleddau cenedlaethol, o ganlyniad i'r strwythur oedran hŷn cyffredinol o fewn y rhanbarth.

### Ffigur 29: newid mewn genedigaethau byw a chyfraddau ffrwythlondeb yng Ngogledd Cymru, 2014 i 2024

Ardal	Pob genedigaeth	Cyfradd enedigaeth amrwd	Cyfradd ffrwythlondeb gyffredinol	Cyfartaledd y gyfradd ffrwythlondeb
Ynys Môn	-250	-3.4	-18.9	-0.60
Gwynedd	-250	-2.0	-12.8	-0.49
Conwy	-300	-2.6	-14.7	-0.50
Sir Ddinbych	-350	-3.8	-22.1	-0.75
Sir y Fflint	-300	-2.1	-10.1	-0.36
Wrecsam	-400	-3.0	-14.2	-0.41
Gogledd Cymru	-1,800	-2.7	-14.6	-0.49
Cymru	-	-2.5	-13.7	-0.44
Cymru a Lloegr	-	-2.5	-12.5	-0.39

Mae'r niferoedd wedi eu talgrynnu felly efallai na fyddan nhw'n adio at y chyfanswm.

Ffynhonnell: ystadegau genedigaethau, Y Swyddfa Ystadegau Gwladol (o NOMIS)

Mae pob mesur o gyfraddau geni a ffrwythlondeb wedi gostwng ym mhob ardal awdurdod unedol yng Ngogledd Cymru yn ystod y deng mlynedd diwethaf.

### Mae cyfraddau marwoldeb yn uwch na'r cyfartaleddau cenedlaethol

**Nodyn:** mae'r adran hon yn defnyddio data o gyfnodau casglu blynyddoedd calendr ac felly nid yw'n gymharol uniongyrchol â'r data yn ffigur 25, sydd ar gyfer cyfnod canol blwyddyn i ganol blwyddyn.

Y **gyfradd marwoldeb amrwd** yw nifer y marwolaethau am bob 1,000 o drigolion (gwryw a benyw) yn yr ardal.

Mae'r **gyfradd marwoldeb safonedig** (SMR – standardised mortality rate) yn ystyried gwahanol strwythurau oedran mewn gwahanol ardaloedd. Mae'n defnyddio cyfrifiad Poblogaeth Safonol Ewropeaidd fel y llinell sylfaen, gan ddefnyddio cyfartaledd pwysol o'r cyfraddau marwolaethau penodol i oedran am bob 100,000 o bobl sy'n byw mewn ardal. Byddai cyfradd Poblogaeth Safonol Ewrop yn 1,000 am bob 100,000 o bobl. Mae gan gyfradd sy'n fwy na 1,000 gyfradd marwoldeb uwch na'r cyfartaledd.

Yn 2024, bu farw tua 8,400 o drigolion Gogledd Cymru. Roedd hun tua 150 yn llai o enedigaethau nag yn 2023 (blwyddyn ynghynt), a 850 yn llai nag deng mlynedd yn ôl (2014).

**Ffigur 30: genedigaethau byw a chyfraddau ffrwythlondeb yng Ngogledd Cymru, 2024**

Ardal	Pob marwolaeth	Gwrywod	Benywod	Cyfradd marwoldeb amrwd	Cyfradd marwoldeb safonedig (SMR)
Ynys Môn	950	500	450	13.5	998.4
Gwynedd	1,400	750	650	11.8	982.5
Conwy	1,600	800	800	13.9	976.7
Sir Ddinbych	1,300	650	650	13.4	1,069.6
Sir y Fflint	1,650	850	800	10.6	969.3
Wrecsam	1,500	750	750	10.9	1,024.6
Gogledd Cymru	8,400	4,300	4,100	12.1	999.2
Cymru	-	-	-	11.1	1,016.5
Cymru a Lloegr	-	-	-	9.2	928.4

Mae'r niferoedd wedi eu talgrynnu felly efallai na fyddan nhw'n adio at y cyfanswm.

Ffynhonnell: ystadegau marwolaethau, Y Swyddfa Ystadegau Gwladol (o NOMIS)

Mae'r gyfradd marwolaethau gyffredinol – a elwir yn ystadegol yn gyfradd marwoldeb amrwd – wedi gostwng yn ystod y flwyddyn ddiwethaf, ac mae'r gymhariaeth 10 mlynedd yn gweld cynnydd gyda 12.1 o farwolaethau fesul 1,000 o'r boblogaeth yn 2024 o'i gymharu ag 11.0 o farwolaethau fesul 1,000 o'r boblogaeth yn 2014. Mae'r gyfradd yn uchel o'i chymharu â chyfartaleddau Cymru, a Chymru a Lloegr. Mae hyn oherwydd strwythur oedran hŷn ein poblogaeth. Fel arfer, mae gan ardaloedd â strwythurau poblogaeth iau gyfraddau marwoldeb amrwd is.

Mae'r mesur marwoldeb safonedig yn dangos bod cyfraddau marwolaethau yng Ngogledd Cymru yn gyffredinol gymharol â Phoblogaeth Safonol Ewrop, neu tua'r hyn y byddech chi'n ei ddisgwyl o ystyried strwythur oedran ein hardal ar sail Ewrop gyfan. Fodd bynnag, mae'r cyfraddau'n uchel o'i gymharu â chyfartaledd Cymru a Lloegr. Mae gan Gonwy, sydd â'r gyfradd marwoldeb amrwd uchaf yn y rhanbarth oherwydd ei strwythur poblogaeth hŷn, gyfradd marwolaethau safonol oedran gymharol isel.

Dros y degawd diwethaf mae tuedd fach ar i fyny yn nifer cyffredinol y marwolaethau ym mhob ardal, a disgwylir i hyn ddod yn fwy amlwg wrth i'r garfan fawr a aned yn ystod y twf babanod yn dechrau gadael y boblogaeth.

## Heb bobl yn symud i'r ardal byddai'r boblogaeth yn lleihau

Mudo yw'r newid poblogaeth sy'n cael yr effaith fwyaf yng Gogledd Cymru. Heb gynnydd net o fudo mewnol, ni fyddai'r boblogaeth yn disodli ei hun yn naturiol a byddai nifer y bobl sydd yn byw yn yr ardal yn lleihau, oherwydd bod tua 1,750 yn fwy o farwolaethau na genedigaethau yn yr ardal bob blwyddyn (cyfartaledd deng mlynedd). Ond, mae lefelau mudo yn amrywio flwyddyn ar ôl blwyddyn, ac maent yn anodd eu mesur, ac yn anodd eu rhagweld.

**Ffigur 31: genedigaethau byw a chyfraddau ffrwythlondeb yng Ngogledd Cymru, 2024**

### Cyfansymiau

Ardal	Net – pawb	Mewnfudo net (o fewn y DU)	Mudo rhyngwladol net
Ynys Môn	300	250	50
Gwynedd	1,200	-100	1,300
Conwy	900	650	250
Sir Ddinbych	1,350	900	450
Sir y Fflint	550	500	50
Wrecsam	1,500	450	1,050
Gogledd Cymru	5,800	2,600	3,200

### Llifadau

Ardal	Mewnol - i mewn	Mewnol - allanol	Rhyngwladol - i mewn	Rhyngwladol - allanol
Ynys Môn	2,350	2,100	150	50
Gwynedd	6,000	6,100	2,350	1,000
Conwy	4,700	4,050	450	200
Sir Ddinbych	4,800	3,900	550	100
Sir y Fflint	5,450	4,950	500	400
Wrecsam	4,500	4,050	1,400	350
Gogledd Cymru	20,550	17,950	5,350	2,150

Mae'r niferoedd wedi eu talgrynnu felly efallai na fyddan nhw'n adio at y cyfanswm.

Nid yw cyfansymiau Gogledd Cymru ar gyfer mewnfudo yn cynnwys symudiadau rhwng awdurdodau unedol yn y rhanbarth.

Ffynhonnell: amcangyfrifon poblogaeth ganol blwyddyn, Y Swyddfa Ystadegau Gwladol

Mae mudo wedi'i wahanu'n ddwy ran sef mewnfudo, sydd yn symudiadau rhwng awdurdodau lleol yn y Deyrnas Unedig (DU), a mudo rhyngwladol, sydd yn symudiadau rhwng Gogledd Cymru a gwledydd eraill y byd y tu allan i'r DU. Mae'r ddau fath o fudo yn cynnwys dinasyddion y DU a phobl nad ydynt yn ddinasyddion. Gall mewnfudo gynnwys pobl a symudodd i'r DU mewn cyfnod blaenorol, gan gynnwys y rhai sydd wedi bod yma ers blyneddau lawer. Mae ffigurau mudo rhyngwladol yn cynnwys dinasyddion y DU sy'n dychwelyd ac sydd wedi byw dramor, a'r rhai sy'n ymfudo.

Rhwng canol 2023 a chanol 2024 profodd Gogledd Cymru gynnydd mudo net o 5,800 o bobl (daeth tua 25,900 o bobl i Ogledd Cymru i fyw a gadawodd tua 20,050 o bobl. Symudodd 7,250 o bobl eraill rhwng ardaloedd awdurdod unedol Gogledd Cymru). Roedd mudo net tua 1,750 yn llai o bobl nag yn y flwyddyn flaenorol.

Mae'r ffigurau mudo rhyngwladol net uchel wedi'u dylanwadu'n sylweddol gan fyfyrwyr rhyngwladol ym Mhrifysgol Bangor yng Ngwynedd a Phrifysgol Wrecsam. Fel arfer, bydd mewnlif ac all-lif myfyrwyr rhyngwladol yn ffurfio cydbwysedd rhesymol i'w gilydd, ond mae data ar gyfer 2024 yn dal i gael ei effeithio gan bandemig Covid-19, a welodd niferoedd llawer is o fyfyrwyr rhyngwladol yn dod i'r DU ym mlwyddyn academaidd 2021/22. Mae hyn yn golygu bod all-lif yn is nag y byddem fel arfer yn ei ddisgwyl oherwydd bod llai o fyfyrwyr rhyngwladol yn y garfan a fyddai'n gorffen eu cyrsiau israddedig tair blynedd ac yn bennaf yn gadael y wlad. Mae'n debygol y bydd y niferoedd yn fwy cytbwys yn nata 2025.

### **Ffigur 32: genedigaethau byw a chyfraddau ffrwythlondeb yng Ngogledd Cymru, 2024**

Ardal	Y flwyddyn ddiweddaraf	Cyfartaledd 5 mlynedd	Cyfartaledd 10 mlynedd	Cyfartaledd 15 mlynedd
Ynys Môn	300	550	250	200
Gwynedd	1,200	1,300	850	650
Conwy	900	950	700	650
Sir Ddinbych	1,350	1,150	750	600
Sir y Fflint	550	600	500	350
Wrecsam	1,500	700	250	300
<b>Gogledd Cymru</b>	<b>5,800</b>	<b>5,250</b>	<b>3,350</b>	<b>2,750</b>

Mae'r niferoedd wedi eu talgrynnu felly efallai na fyddan nhw'n adio at y cyfanswm.

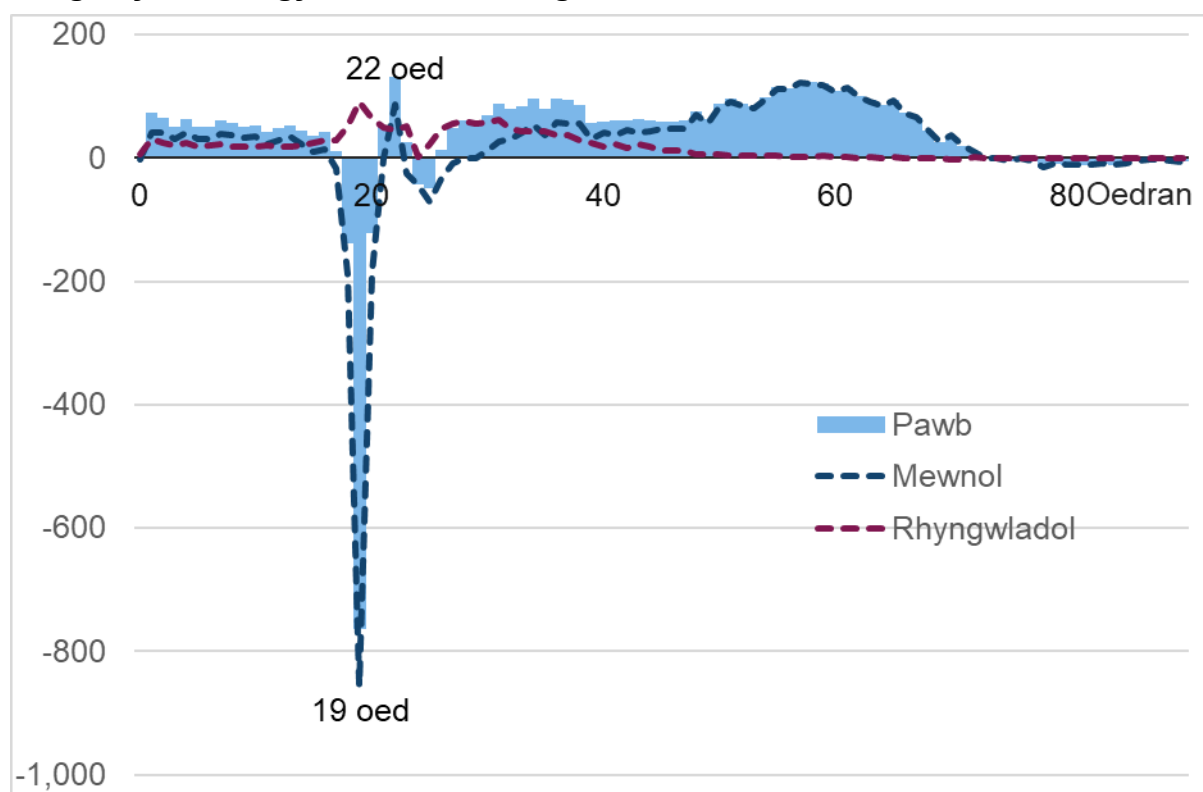
Ffynhonnell: amcangyfrifon poblogaeth ganol blwyddyn, Y Swyddfa Ystadegau Gwladol

Gan fod ffigurau mudo mor anwadal, mae hefyd yn ddefnyddiol edrych ar gyfnod hirach i weld beth yw'r duedd wedi bod. Dros y 10 mlynedd diwethaf bu mudo net blynyddol ar gyfartaledd tua 3,350 o bobl i mewn i Ogledd Cymru bob blwyddyn. Ond, mae mudo yn gydran newid poblogaeth gyfnewidiol ac mae wedi amrywio rhwng ffigwr net o +750 a +7,550 o unigolion dros y 20 mlynedd diwethaf. Mae'r patrwm hefyd yn amrywio o ardal i ardal ac mae rhai awdurdodau unedol wedi cael mwy o allfudo nag o fewnfudo mewn rhai blynyddoedd. Gall yr anwadalrwydd hwn fod yn broblem wrth ddefnyddio mudo i helpu i ragweld newid poblogaeth yn y dyfodol. Bydd dewis setiau gwahanol o flynyddoedd i roi tuedd yn y gorffennol yn cynhyrchu canlyniadau gwahanol iawn, fel y gwelir yn ffigur 32.

## Mae allfudo net oedolion ifanc yn effeithio ar gydbwysedd strwythur ein poblogaeth

I gael gwared ag ychydig o'r amrywiaeth, wrth edrych ar strwythur oedran y mudwyr rydym wedi defnyddio cyfartaledd 10 mlynedd. Mae oed cymharol y strwythur mudwyr yn llawer mwy sefydlog na chyfanswm cyfrif i mewn neu allan, felly mae'r cyfartaledd 10 mlynedd yn rhoi awgrym da o'r patrwm mudo.

**Ffigur 33: proffil oed mudwyr ar gyfartaledd yng Ngogledd Cymru, cyfartaledd deng mlynedd ar gyfer canol 2014 i ganol 2024**



Ffynhonnell: amcangyfrifon poblogaeth ganol blwyddyn, Y Swyddfa Ystadegau Gwladol

Mae'r rhan fwyaf o grwpiau oedran yn gweld cynnydd net yn y boblogaeth oherwydd mwy o fewnfudo nag allfudo. Fodd bynnag, mae cynnydd mawr mewn allfudo ymhlith y rhai 18 i 20 oed, ac yna, ar ôl uchafbwynt llai mewn mewnfudo rhwng 21 a 23 oed, mae tuedd allfudo net ar gyfer y rhai 24 i 25 oed. Mae'n debygol y bydd llawer o'r symudiad hwn yn ymwneud â phobl ifanc yn gadael Gogledd Cymru am addysg uwch gan mai ychydig o sefydliadau addysg uwch sydd yn y rhanbarth. Nid yw'r ffigurau'n cynnwys unrhyw un sydd wedi symud o fewn Gogledd Cymru – er enghraifft, ni fyddai rhywun yn symud o'r Rhyl i fynychu Prifysgol Bangor yn cael ei gyfrif yn y graff hwn.

Hwn hefyd yw'r grŵp oedran sydd fwyaf tebygol o ddatblygu yn economaidd ac yn gymdeithasol, am geisio gwaith a chyfleoedd cymdeithasol eraill y tu allan i'r ardal. Mae'r grŵp oedran hwn wedi datblygu yn gynyddol yn y blynyddoedd diwethaf ac mae eu maint ac effaith eu allfudo hefyd wedi tyfu. Fel cyfartaledd 10 mlynedd, mae'r oedran 18 i 25 yn tua 30% o fudwyr allanol.

Mae'r cynnydd ym mhroffil oed mewnfudwyr rhwng 21 a 23 oed yn awgrymu bod rhai o'r bobl ifanc hyn yn dychwelyd i'r ardal pan fyddant wedi gorffen eu haddysg. Ond, nid yw pawb sy'n gadael yn eu harddegau hwyr neu eu hugeiniau yn dychwelyd i'r ardal, ac mae hyn yn cynyddu cyfartaledd proffil oedran hyn ein strwythur poblogaeth. Er bod mewnfudo net o bobl yn eu 20au hwyr i'w 30au hwyr, nid yw'n cydbwysu'r golled net o oedolion ifanc, ac mae'n arwain at anghydbwysedd yn ein strwythur poblogaeth a chymharebau dibyniaeth uwch na'r cyfartaledd.

Mae allfudiad net oedolion ifanc wedi cael effaith ar nifer y plant hefyd, gan ei fod yn lleihau nifer y menyw o oed cael plant yn y boblogaeth.

Mae cynnydd sydyn mewn mudo i mewn yn y grwpiau oedran cyn ymddeol – mae'r rhai rhwng 50 a 65 oed yn cyfrif am tua 47% o'r mudo net, sef cynnydd blynyddol cyfartalog o tua 1,650 o bobl yn y 10 mlynedd diwethaf. Mae cynnydd mewn mudo net hefyd yn y grŵp oedran 66 i 75.

Mae cyfanswm y symudiadau i mewn neu allan yn lleihau'n sylweddol ar ôl tua 75 oed, gyda chydbwysedd bach iawn tuag at allfudo.

Mae mudo wedi ei effeithio gan sawl ffactor nad oes gennym reolaeth arnynt ar lefel lleol, fel polisi economaidd cenedlaethol neu dueddiadau cymdeithasol tuag at ymddeol dramor. Gall ddigwyddiadau unigol neu ddigwyddiadau nad ydym wedi'u

rhagweld gael effaith sylweddol ar fudo fel llif y mudwyr economaidd o Ddwyrain Ewrop a welwyd ar ôl cytundeb yr UE yn 2004 neu arafu mudiad mewnol a rhyngwladol ar ôl dirywiad economaidd 2008. Mae hefyd yn anodd rhagweld beth fydd yr effaith ar fudiad y boblogaeth o ddigwyddiadau, megis Brexit. Yn sicr mae pandemig Covid-19 wedi cael effaith ar fudo, gan nad yw pobl yn gallu symud mor hawdd ag o'r blaen, ond nid ydym yn gwybod eto beth fydd yr effeithiau hirdymor ar batrymau mudo – yn rhyngwladol nac o fewn y DU. Felly mae angen i ni fod yn ofalus wrth geisio dehongli tueddiadau mudo.

## **Rhan 5: cymharu mesuriadau poblogaeth**

Y prif ddata poblogaeth a ddefnyddir yn yr adroddiad yw'r rhagamcanion poblogaeth canol blwyddyn swyddogol neu ddata a geir o'r rhain (fel rhagamcanion poblogaeth). Mae amcangyfrifon poblogaeth canol blwyddyn yn cael eu cyfrifo gan y Swyddfa Ystadegau Gwladol (ONS).

Weithiau efallai y byddwn ni eisiau edrych ar gyfrifon neu amcangyfrifon poblogaeth eraill oherwydd eu bod nhw'n gweddu'n well i'n dibenion ni, neu angen deall defnydd rhywun arall o'r cyfrifon neu'r amcangyfrifon gwahanol hyn. Mae'r adran hon yn edrych ar rai o'r ffynonellau data hyn ac yn eu cymharu â'r amcangyfrifon poblogaeth canol blwyddyn.

### **Amcangyfrifon poblogaeth canol blwyddyn**

#### **Beth ydyw?**

Maent yn amcangyfrif, ac nid yn gyfrif o'r boblogaeth bresennol, ac maent yn cael eu cynhyrchu bob blwyddyn. Mae oedi o 12-mis wrth ryddhau'r data (er enghraifft, cyhoeddwyd data ar gyfer 30 Mehefin 2024 ym mis Gorffennaf 2025).

Y man cychwyn ar gyfer amcangyfrif yw ffigur poblogaeth preswylwyr canol blwyddyn y flwyddyn flaenorol ac ystyrir y newid poblogaeth trwy ychwanegu genedigaethau a dileu marwolaethau yn ystod y flwyddyn a chaniatáu ar gyfer mudo i mewn ac allan o'r ardal. Gwneir addasiadau hefyd ar gyfer grwpiau poblogaeth arbennig nad ydynt wedi eu dal gan amcangyfrifon mudo, fel y lluoedd arfog.

Mae amcangyfrifon poblogaeth canol blwyddyn ar gael ar gyfer cenhedloedd y DU, ardaloedd awdurdod lleol, etholaethau seneddol ac ardaloedd bwrdd iechyd lleol ac maent yn cael eu cyhoeddi gan ONS. Maent yn cael eu cynhyrchu ar gyfer blwyddyn sengl fesul oed a rhyw ar lefel ardal awdurdod lleol ac uwch.

Mae amcangyfrifon poblogaeth ONS hefyd ar gael ar gyfer rhanbarthau etholiadol (wardiau) ac ardaloedd daearyddol ystadegol, ond credir bod y rhain yn 'ystadegau arbrol' oherwydd eu bod wrthi'n cael eu gwerthuso.

#### **Beth yw cyfyngiadau'r data?**

Bydd amcangyfrifon poblogaeth canol blwyddyn yn cael eu cyflwyno o Gyfrifiad Poblogaeth. Os oes problemau gyda sut yr amcangyfrifwyd y boblogaeth sylfaenol hon, mae'r problemau hyn mewn perygl o gael eu cario ymlaen i'r amcangyfrifon ar

gyfer y blynyddoedd dilynol. Cynhaliwyd Cyfrifiad 2021 yn ystod pandemig y coronafeirws (COVID-19). Amharodd y pandemig ar ddilyniant data a'r gallu i gymharu y Cyfrifiad rhai setiau data eraill â'i gilydd – boed hynny oherwydd newid y drefn o gasglu data neu roi'r gorau iddi'n gyfan gwbl, neu oherwydd bod pobl yn ymddwyn yn wahanol ac felly heb gael eu cyfrif yn yr un ffordd neu yn yr un lleoedd.

Mae'r Swyddfa Ystadegau Gwladol yn monitro ac yn asesu ei methodoleg ar gyfer amcangyfrifon poblogaeth yn barhaus a bydd yn gwneud diwygiadau i ddatganiadau blaenorol wrth iddi wella ffynonellau data a methodoleg. Caiff data amcangyfrifon poblogaeth canol blwyddyn eu diwygio am ddwy flynedd ar ôl iddynt gael eu cyhoeddi gyntaf, felly efallai na fydd data yn y bwletin hwn yn cyfateb i'r ffigurau diweddaraf sydd ar gael unwaith y bydd y diweddariadau cyntaf hyn yn cael eu rhyddhau (disgwylir yn haf 2026).

Mae'r Swyddfa Ystadegau Gwladol yn ymchwilio i fesurau amgen o amcangyfrifon poblogaeth gan ddefnyddio setiau data gweinyddol ac efallai y bydd y rhain yn disodli'r amcangyfrifon canol blwyddyn fel ein prif ffynhonnell data poblogaeth yn ystod y blynyddoedd nesaf.

Er bod data genedigaethau a marwolaethau yn yr amcangyfrifon yn gadarn iawn, mae data mudo yn llai cadarn. Mae mesuriadau mewnfudo wedi gwella yn sylweddol yn y blynyddoedd diwethaf a chredir ei bod rŵan yn gymharol gadarn. Mae data mudo rhyngwladol (tramor) yn dal ei fod yn anodd ei gasglu a hyd yn oed yn fwy anodd ei briodoli i'r ardal ddaearyddol gywir. Mae gan yr ONS raglen waith i wella'r data hwn.

### **Sut y gellir ei ddefnyddio i gyfrif poblogaeth?**

Y rhain yw'r mesur poblogaeth swyddogol a ddefnyddir gan lywodraeth leol a chenedlaethol a sawl corff swyddogol arall. Maent hefyd yn cael eu defnyddio yn helaeth gan unigolion a chwmnïau masnachol yn y sector preifat ac academaidd.

Gellir defnyddio amcangyfrifon poblogaeth os oes angen amcangyfrif poblogaeth preswylwyr. Maent yn cael eu defnyddio pan fydd niferoedd absoliwt preswylwyr o bwysigrwydd allweddol. Gall hyn fod o ran dyrannu adnoddau ariannol, cynllunio gwasanaethau neu lunio canlyniadau arolygon.

Maent hefyd yn cael eu defnyddio pan fydd ffigurau poblogaeth yn cael eu defnyddio fel enwaduron, er enghraifft wrth gyfrifo dangosyddion economaidd a chymdeithasol

fel cyfraddau diweithdra neu wrth wneud amcangyfrifon o gyffredinolrwydd cyflyrau iechyd yn y boblogaeth.

Mae amcangyfrif poblogaeth canol blwyddyn yr ONS yn ffurfio'r mewnbwn allweddol i amcanestyniadau poblogaeth, gan roi poblogaeth sylfaenol (blwyddyn ddechreuol ar gyfer amcanestyniadau) a helpu i ffurfio rhagdybiaethau tuedd.

## Cyfrifiad poblogaeth

### Beth ydyw?

Mae'r Cyfrifiad yn arolwg o bob person ac aelwyd yn y wlad. Yn y DU, cynhelir y Cyfrifiad bob 10 mlynedd. Mae'r Swyddfa Ystadegau Gwladol (ONS) yn cynnal y Cyfrifiad yng Nghymru a Lloegr. Mae'n darparu amcangyfrif o gyfanswm y boblogaeth ac er nad yw'n gyfrif cyflawn mae ganddo gyfradd ymateb uchel iawn (97% yn 2021). Mae data am y rhai nad ydynt yn ymateb yn cael eu modelu i gael amcangyfrif llawn.

**Ffigur 34: cymharu amcangyfrifon poblogaeth canol blwyddyn ag amcangyfrifon Cyfrifiad 2021 ar gyfer Gogledd Cymru – 2021**

Ardal	Cyfrifiad 2021 (21/03/21)	Amcangyfrif poblogaeth canol blwyddyn (30/06/21)	Gwahan-iaeth - nifer	Gwahan-iaeth - canran
Ynys Môn	68,900	68,950	50	0.1%
Gwynedd	117,400	117,050	-300	-0.3%
Conwy	114,750	114,800	50	0.0%
Sir Ddinbych	95,800	96,050	250	0.2%
Sir y Fflint	154,950	155,050	100	0.1%
Wrecsam	135,100	135,150	50	0.0%
Gogledd Cymru	686,900	687,050	150	0.0%

Ffynonellau: amcangyfrifon poblogaeth ganol blwyddyn, Y Swyddfa Ystadegau Gwladol; Cyfrifiad poblogaeth, Y Swyddfa Ystadegau Gwladol

**Ffigur 35: cymharu amcangyfrifon poblogaeth canol blwyddyn ag amcangyfrifon Cyfrifiad 2021 ar gyfer Gogledd Cymru – diweddaf**

Ardal	Cyfrifiad 2021 (21/03/21)	Amcangyfrif poblogaeth canol blwyddyn (30/06/24)	Gwahan-iaeth - nifer	Gwahan-iaeth - canran
Ynys Môn	68,900	69,100	200	0.3%
Gwynedd	117,400	120,800	3,400	2.9%
Conwy	114,750	114,900	150	0.1%
Sir Ddinbych	95,800	98,200	2,400	2.5%
Sir y Fflint	154,950	155,850	900	0.6%
Wrecsam	135,100	138,250	3,150	2.3%
Gogledd Cymru	686,900	697,100	10,200	1.5%

Ffynonellau: amcangyfrifon poblogaeth ganol blwyddyn, Y Swyddfa Ystadegau Gwladol; Cyfrifiad poblogaeth, Y Swyddfa Ystadegau Gwladol

Y data diweddaraf sydd ar gael yw o Gyfrifiad 2021 a gynhaliwyd ar 21 Mawrth 2021. Rhyddhawyd y data cyntaf o hwn ym mis Mehefin 2022. [Defnyddiwyd canlyniadau'r cyfrifiad i ail-seilio'r amcangyfrifon poblogaeth canol blwyddyn ar gyfer 2012 i 2021 ac maent yn fan cychwyn ar gyfer yr amcangyfrifon a roliwyd ymlaen.](#)

Mae data poblogaeth y Cyfrifiad ar gael ar gyfer pob ardal ddaearyddol weinyddol ac ystadegol ac maent yn cael eu cyhoeddi gan y Swyddfa Ystadegau Gwladol.

### **Pam mae'n wahanol i'r amcangyfrif poblogaeth canol blwyddyn a beth yw cyfyngiadau'r data hwn?**

Mae Cyfrifiad 2021 bellach bum mlynedd yn rhy hen. Cynhelir y Cyfrifiad nesaf yn 2031.

Cynhaliwyd Cyfrifiad 2021 yn ystod pandemig y coronafeirws (COVID-19). Amharodd y pandemig ar ddilyniant data a'r gallu i gymharu y Cyfrifiad rhai setiau data eraill â'i gilydd – boed hynny oherwydd newid y drefn o gasglu data neu roi'r gorau iddi'n gyfan gwbl, neu oherwydd bod pobl yn ymddwyn yn wahanol ac felly heb gael eu cyfrif yn yr un ffordd neu yn yr un lleoedd.

Bydd yn cael ei gynnal bob deng mlynedd yn unig ac mae fwyaf defnyddiol yn y blynyddoedd cynnar ar ôl y Cyfrifiad.

Hyd yn oed yn y flwyddyn gyntaf, bydd newid rhwng amcangyfrif poblogaeth y Cyfrifiad ac amcangyfrif canol blwyddyn yr un flwyddyn, gan eu bod yn cael eu cynnal ar wahanol adegau ac yn defnyddio gwahanol fethodoleg i wneud yr amcangyfrif.

Mae'r tablau uchod yn dangos sut mae'r gwahaniaeth rhwng y cyfrif poblogaeth Cyfrifiad a'r amcangyfrif poblogaeth canol blwyddyn wedi cynyddu dros amser.

### **Sut y gellir ei ddefnyddio i gyfrif poblogaeth?**

Y Cyfrifiad yw'r ffynhonnell fwyaf cynhwysfawr a chadarn o ddata poblogaeth ar gyfer Cymru. Gallai dadansoddi data lle mae angen i'r rhifiadur a'r enwadur sicrhau eu bod yn edrych ar yr un cyfnod amser, yr un ddaearyddiaeth a'r un diffiniadau o'r hyn sy'n cael ei gyfrif neu ei amcangyfrif ddibynnu ar ddata poblogaeth y Cyfrifiad i sicrhau ein bod yn cymharu'r un pethau..

Oherwydd bod y Cyfrifiad yn casglu cymaint o wybodaeth ynglŷn â nodweddion ein poblogaeth sydd ddim ar gael yn unrhyw le arall, efallai y bydd angen defnyddio poblogaeth Cyfrifiad i gyfrifo cyfraddau/cyfrannau, yn enwedig ar lefel ardal fechan. Er enghraifft, mae cyfran y bobl sydd â salwch tymor hir ar gael o Gyfrifiad 2021 yn unig.

Ar gyfer rhai setiau data, mae data Cyfrifiad yn parhau i fod yn fwy dibynnol a chadarn na data arall mwy diweddar. Mae pa mor ddefnyddiol yw'r Cyfrifiad yn dibynnu ar ba nodweddion poblogaeth sy'n cael eu mesur ac ar gyfer pa ardal. Rydym yn cynghori defnyddio data'r Cyfrifiad wrth edrych ar ethnigrwydd mewn ardaloedd awdurdodau unedol er enghraifft, ond byddem yn argymhell arolygon ac amcangyfrifon mwy diweddar wrth edrych ar ffigurau ar gyfer y DU gyfan.

Y data poblogaeth yng Nghyfrifiad 2021 yw sail amcangyfrifon poblogaeth canol blwyddyn swyddogol ac amcanestyniadau poblogaeth a gynhyrchir rhwng Cyfrifiadau. Dyma'r pwynt y mae pob data poblogaeth arall yn cael ei gymharu yn ei erbyn.

## Cofrestr meddyg teulu y Gwasanaeth Iechyd Genedlaethol

### Beth ydyw?

Mae'r data yn y tabl isod o adroddiad ystadegol Llywodraeth Cymru ar nifer y bobl sy'n byw yng Nghymru sydd wedi cofrestru gyda meddyg teulu yng Nghymru neu Lloegr. Mae'n seiliedig ar y cyfeiriad cartref a ddarperir i feddygfeydd.

Mae cyfrif cofrestru meddygfeydd teulu (MT) yn gronfa ddata amser real sy'n cofnodi manylion pob person sydd wedi cofrestru gyda meddygfa. Mae data ar gael ar gyfer pob awdurdod unedol ac ardaloedd cynnyrch uwch is (LSOAs) yng Nghymru, ar gais gan y Gwasanaeth Iechyd Gwladol. Mae'r gronfa ddata lawn yn cynnwys gwybodaeth yn ôl oedran a rhyw.

### Ffigur 36: cymharu amcangyfrifon poblogaeth canol blwyddyn â data cofrestr meddygon teulu ar gyfer Gogledd Cymru

Ardal	Cofrestr meddygon teulu (22/07/24)	Amcangyfrif poblogaeth canol blwyddyn (30/06/24)	Gwahan-iaeth - nifer	Gwahan-iaeth - canran
Ynys Môn	70,150	69,100	-1,050	-1.5%
Gwynedd	121,250	120,800	-450	-0.4%
Conwy	118,900	114,900	-4,000	-3.4%
Sir Ddinbych	102,900	98,200	-4,700	-4.6%
Sir y Fflint	163,050	155,850	-7,150	-4.4%
Wrecsam	141,450	138,250	-3,200	-2.2%
Gogledd Cymru	717,700	697,100	-20,550	-2.9%

Ffynonellau: amcangyfrifon poblogaeth ganol blwyddyn, Y Swyddfa Ystadegau Gwladol; Cleifion sydd wedi'u cofrestru â phractisau cyffredinol yng Nghymru a Lloegr, Llywodraeth Cymru

### Pam mae'n wahanol i'r amcangyfrif poblogaeth canol blwyddyn a beth yw cyfyngiadau'r data hwn?

Mae hwn yn gyfrif o unigolion sydd wedi cofrestru gyda meddygfa meddyg teulu. Nid yw'n amcangyfrif poblogaeth.

Gellir tan gyfrif rhai grwpiau oed/rhyw oherwydd nad ydynt wedi cofrestru gyda meddyg lleol.

- Dynion ifanc, sengl yw'r rhai mwyaf tebygol i gael eu tan gyfrif oherwydd eu bod yn llai tebygol o gofrestru gyda meddyg teulu.
- Gellir tan gyfrif babanod newydd eu geni oherwydd efallai nad ydynt wedi cofrestru gyda meddyg teulu eto.
- Gall unigolion tramor fod wedi'u tan amcangyfrif oherwydd efallai na fyddant yn cofrestru gyda meddyg teulu os nad oes hawl ganddynt gael triniaeth GIG.

Bydd rhai grwpiau yn cael eu tros gyfrif.

- Gall cyfrifon cofrestrau meddyg teulu o fyfyrwyr gael eu tros amcangyfrif, oherwydd efallai y byddant wedi cofrestru yng nghyfeiriad eu rhieni yn hytrach na'u cyfeiriad tymor. Bydd y cyfeiriad tymor yn cael ei gyfrif fel y brif breswylfa ar gyfer amcangyfrifon canol blwyddyn, felly efallai na fydd amcangyfrifon poblogaeth canol blwyddyn yr ONS a'r cofrestr meddyg teulu yn cyd-fynd.
- Gellir tros gyfrif grwpiau oedran hŷn - yn enwedig yr hen iawn. Er bod cofnodion presennol yn gywir iawn, efallai nad yw cofrestriadau marwolaeth mewn degawdau a fu (pan oedd y broses ar bapur) wedi eu trosglwyddo i'r gofrestr meddyg teulu.

Gall bob grŵp oedran gael eu tan gyfrif a'u tros gyfrif yn dibynnu a ydynt wedi cofrestru neu ddadgofrestru wrth symud tŷ.

Gall pobl sydd â mwy nag un cyfeiriad ddewis cofrestru mewn ardal lle maen nhw'n credu y byddan nhw'n cael gwell mynediad at wasanaethau iechyd yn hytrach nag yn eu prif gyfeiriad.

### **Sut gellir ei ddefnyddio i gyfrif poblogaeth?**

Gellir defnyddio data cofrestr meddyg teulu i wirio amcangyfrifon poblogaeth canol blwyddyn.

Mae'r cofrestr meddyg teulu yn cofnodi symudiad cleifion. Defnyddir y data i amcangyfrif nifer y mudwyr i mewn ac allan yn ardaloedd gweinyddol y DU, ac mae'n ffynhonnell fawr o ddata mewnfudo ar gyfer amcangyfrifon canol blwyddyn yr ONS.

## Cofrestr etholiadol

### Beth ydyw?

Dyma gyfrif o nifer y bobl sydd wedi'u cofrestru ar y rhestr etholiadol ac felly sydd â hawl i bleidleisio mewn unrhyw flwyddyn benodol. Gweinyddir y rhestr etholiadol gan yr adran gwasanaethau etholiadol yn y cyngor lleol.

Mae data'r gofrestr etholiadol ar gael gan yr ONS ar gyfer pob ardal awdurdod unedol yng Nghymru. Gall data ar gyfer rhanbarthau etholiadol (wardiau) fod ar gael gan gynghorau unigol.

### Ffigur 37: cymharu amcangyfrifon poblogaeth canol blwyddyn â data cofrestr etholiadol ar gyfer Gogledd Cymru

Ardal	Gofrestr etholiadol (01/12/23)	Amcangyfrif poblogaeth canol blwyddyn (30/06/24)	Gwahan-iaeth - nifer	Gwahan-iaeth - canran
Ynys Môn	52,550	57,700	5,150	9.8%
Gwynedd	86,300	101,800	15,500	18.0%
Conwy	87,950	97,050	9,100	10.3%
Sir Ddinbych	75,000	81,150	6,200	8.3%
Sir y Fflint	120,900	129,050	8,150	6.7%
Wrecsam	100,850	113,600	12,700	12.6%
Gogledd Cymru	523,550	580,350	56,800	10.8%

Ffynonellau: amcangyfrifon poblogaeth ganol blwyddyn, Y Swyddfa Ystadegau Gwladol; ystadegau etholiadol, Y Swyddfa Ystadegau Gwladol

### Pam mae'n wahanol i amcangyfrifon poblogaeth canol blwyddyn a beth yw cyfyngiadau'r data hwn?

Mae'r gofrestr etholiadol yn gyfrif o unigolion sydd wedi cofrestru i bleidleisio. Nid yw'n amcangyfrif o'r boblogaeth.

Mae'r gofrestr etholiadol yn gyfrif poblogaeth yn rhannol.

- Dim ond unigolion sy'n 16 oed neu hŷn (neu'n cyrraedd 16 oed yn y flwyddyn sydd i ddod) ac unigolion sydd â hawl i bleidleisio sy'n cael eu cofrestru.
- Nid yw plant wedi'u cynnwys ar y rhestr.

- Nid yw unigolion tramor sydd heb hawl i bleidleisio yn cael eu cofrestru, hyd yn oed os ydynt yn byw yn y DU.
- Nid yw pawb yn cofrestru i bleidleisio hyd yn oed os oes hawl ganddynt.
- Mae'r rheolau newydd a gyflwynwyd yn 2015 yn golygu bod unigolion bellach yn gyfrifol am gofrestru eu hunain, yn flaenorol roedd holl bleidleiswyr cymwys mewn cartref yn gallu cael eu cofrestru ar un ffurflen. Roedd hyn wedi achosi gostyngiad yn y niferoedd etholiadol i dros 800,000 ledled Cymru a Lloegr rhwng 2015 a 2016, yn bennaf ymysg pobl ifanc a rheiny a oedd yn byw mewn tai a rennir.

Gall y gofrestr etholiadol fod yn or gyfrif - gelwir hyn weithiau yn 'chwyddiant rhestr'.

- Mae cywirdeb y gofrestr yn dibynnu ar roi gwybod i'r adran cofrestru etholiadol os yw rhywun yn symud neu yn marw neu angen eu dileu o'r gofrestr.
- Gall myfyrwyr sydd wedi symud o'r ardal i astudio aros ar y rhestr yng nghyfeiriad eu rhieni, ond ar gyfer amcangyfrifon poblogaeth canol blwyddyn swyddogol bydd myfyrwyr fel arfer yn cael eu cyfrif yn eu cyfeiriad tymor.

Mae'r niferoedd yn amrywio – mae nifer y bobl ar y gofrestr etholiadol fel arfer yn uwch ym mlynnyddoedd etholiadau cyffredinol.

### **Sut gellir ei ddefnyddio i gyfrif y boblogaeth?**

Gellir defnyddio data'r gofrestr etholiadol i wirio amcangyfrifon poblogaeth canol blwyddyn ar gyfer poblogaeth 16 oed a hŷn.

## **Ffynonellau gweinyddol – y cyfrifiad ysgol**

### **Beth ydyw?**

Bydd y data yn dod o Gyfrifiad Ysgol Blynnyddol Lefel Disgyblion (PLASC) sy'n cael ei gwblhau ym mis Ionawr bob blwyddyn. Mae'r tabl yn dangos y disgyblion ar gofrestrau ysgol yr awdurdod addysg lleol ar ddyddiad y cyfrifiad ysgol 1 Ionawr 2025, a bydd eu hoedrannau yn cael eu cyfrifo ar 31 Awst 2024.

**Ffigur 38: cymharu amcangyfrifon poblogaeth canol blwyddyn â data cyfrifiad ysgolion ar gyfer Gogledd Cymru**

Ardal	Cyfrifiad ysgol (31/08/24)	Amcangyfrif poblogaeth canol blwyddyn (30/06/24)	Gwahan-iaeth - nifer	Gwahan-iaeth - canran
Ynys Môn	8,350	9,150	800	9.5%
Gwynedd	14,700	14,900	200	1.3%
Conwy	13,250	14,150	900	6.6%
Sir Ddinbych	14,050	13,450	-600	-4.1%
Sir y Fflint	19,700	21,000	1,300	6.7%
Wrecsam	17,200	19,450	2,250	13.1%
<b>Gogledd Cymru</b>	<b>87,250</b>	<b>92,050</b>	<b>4,850</b>	<b>5.6%</b>

Ffynonellau: amcangyfrifon poblogaeth ganol blwyddyn, Cyfrifiad Ysgolion Blynyddol ar Lefel Disgyblion (PLASC), Llywodraeth Cymru

### **Pam mae'n wahanol i amcangyfrifon poblogaeth canol blwyddyn a beth yw cyfyngiadau'r data hwn?**

Mae'r cyfrifiad ysgol yn gyfrif o ddisgyblion sydd ar y gofrestr mewn ysgolion sy'n cael eu cynnal gan awdurdodau addysg lleol. Nid yw'n amcangyfrif o'r boblogaeth.

Mae'r cyfrifiad ysgol yn gyfrif poblogaeth rhannol.

- Mae'n ymwneud â phlant oedran ysgol yn unig (3 i 18 oed) .Hyd yn oed yn y grŵp poblogaeth hwn, mae data ar gyfer rhai grwpiau oedran yn llai cyflawn, wrth i blant ddechrau neu adael ysgol ffurfiol. Dim ond data ar gyfer unigolion 4 i 15 oed y dylid ei ddefnyddio wrth gymharu ag amcangyfrifon poblogaeth swyddogol canol blwyddyn.
- Nid yw pob plentyn yn cael eu cynnwys yn y cyfrifiad ysgol. Mae'n cynnwys gwybodaeth gan ysgolion awdurdodau lleol yn unig, ac nid yw'n cyfrif disgyblion mewn ysgolion annibynnol neu breifat neu unigolion sy'n cael eu haddysgu gartref.
- Mae'n cyfrif plant yn y man y darperir addysg iddynt yn hytrach na ble maent yn byw. Nid yw'r data ar gyfer unrhyw ardal benodol yn cynnwys gwybodaeth am y rheiny sy'n teithio i'r ysgol o awdurdod cyfagos, er enghraifft. Bydd y data hefyd yn cynnwys rhai plant sy'n byw y tu allan i ardal yr awdurdod lleol ond yn derbyn addysg yn un o'i ysgolion.

## **Sut gellir ei ddefnyddio i gyfrif y boblogaeth**

Gellir defnyddio data cyfrifiad ysgol i wirio amcangyfrifon poblogaeth canol blwyddyn ar gyfer y boblogaeth rhwng 4 ac 15 oed.

## Atodiad 1: ystadegau poblogaeth ar gyfer ardaloedd iechyd lleol a clystyrau gofal sylfaenol

Nid yw pob ffynhonnell ddata a ddefnyddiwyd yn y prif adroddiad ar gael ar gyfer ardaloedd bach. Rydym wedi cynnwys y rhai sydd ar gael yn y tablau yn yr adran hon.

**Ffigur 39: cyfansymiau poblogaeth ar gyfer ardaloedd iechyd lleol a clystyrau gofal sylfaenol yng Ngogledd Cymru, 2024**

Ardal	Pob person	Gwrywod - nifer	Benywod - nifer	Gwrywod - canran	Benywod - canran
Gogledd Cymru	697,100	341,100	356,050	48.9%	51.1%
Ynys Môn a Gwynedd	189,900	92,950	96,950	48.9%	51.1%
Conwy a Sir Ddinbych	213,100	103,200	109,900	48.4%	51.6%
Sir y Fflint a Wrecsam	294,100	144,900	149,200	49.3%	50.7%
Ynys Môn	66,000	32,300	33,700	48.9%	51.1%
Arfon	64,100	31,300	32,800	48.9%	51.1%
Canol a De Sir Ddinbych	43,800	21,550	22,250	49.2%	50.8%
Dwyrain Conwy	54,300	26,250	28,050	48.4%	51.6%
Gorllewin Conwy	58,750	28,400	30,350	48.3%	51.7%
Gogledd Dwyrain Sir y Fflint	56,250	27,750	28,500	49.3%	50.7%
Dwyfor a Gogledd Meirionnydd	40,650	19,900	20,750	49.0%	51.0%
Gogledd Orllewin Sir y Fflint	36,400	17,900	18,500	49.2%	50.8%
De Meirionnydd	19,150	9,400	9,750	49.2%	50.8%
De Sir y Fflint	56,850	27,550	29,300	48.4%	51.6%
Gogledd Sir Ddinbych	58,350	28,000	30,350	48.0%	52.0%
De Wrecsam	49,400	24,200	25,250	48.9%	51.1%
Gorllewin a Gogledd Wrecsam	33,100	16,150	17,000	48.7%	51.3%
Canol Wrecsam	59,850	30,400	29,450	50.8%	49.2%

Mae'r niferoedd wedi eu talgrynnu felly efallai na fyddan nhw'n adio at y cyfanswm.

Ffynhonnell: amcangyfrifon poblogaeth ganol blwyddyn, Y Swyddfa Ystadegau Gwladol

**Ffigur 40: poblogaeth ar gyfer ardaloedd iechyd lleol a clystyrau gofal sylfaenol yng Ngogledd Cymru fel cyfran o'r rhanbarth, Cymru a'r DU, 2024**

Ardal	Poblogaeth	% Gogledd Cymru	% Cymru	% Y DU
Gogledd Cymru	697,100	100.0%	21.9%	1.01%
Ynys Môn a Gwynedd	189,900	27.2%	6.0%	0.27%
Conwy a Sir Ddinbych	213,100	30.6%	6.7%	0.31%
Sir y Fflint a Wrecsam	294,100	42.2%	9.2%	0.42%
Ynys Môn	66,000	9.5%	2.1%	0.10%
Arfon	64,100	9.2%	2.0%	0.09%
Canol a De Sir Ddinbych	43,800	6.3%	1.4%	0.06%
Dwyrain Conwy	54,300	7.8%	1.7%	0.08%
Gorllewin Conwy	58,750	8.4%	1.8%	0.08%
Gogledd Dwyrain Sir y Fflint	56,250	8.1%	1.8%	0.08%
Dwyfor a Gogledd Meirionnydd	40,650	5.8%	1.3%	0.06%
Gogledd Orllewin Sir y Fflint	36,400	5.2%	1.1%	0.05%
De Meirionnydd	19,150	2.7%	0.6%	0.03%
De Sir y Fflint	56,850	8.2%	1.8%	0.08%
Gogledd Sir Ddinbych	58,350	8.4%	1.8%	0.08%
De Wrecsam	49,400	7.1%	1.6%	0.07%
Gorllewin a Gogledd Wrecsam	33,100	4.8%	1.0%	0.05%
Canol Wrecsam	59,850	8.6%	1.9%	0.09%

Mae'r niferoedd wedi eu talgrynnu felly efallai na fyddan nhw'n adio at y cyfanswm.

Ffynhonnell: amcangyfrifon poblogaeth ganol blwyddyn, Y Swyddfa Ystadegau Gwladol

**Ffigur 41: cyfansymiau poblogaeth ar gyfer ardaloedd iechyd lleol a clystyrau gofal sylfaenol yng Ngogledd Cymru – cymariaethau blwyddyn a deng mlynedd**

Ardal	2024 (diweddaraf)	2023 (1 flwyddyn)	2014 (10 mlynedd)
Gogledd Cymru	697,100	693,950	689,350
Ynys Môn a Gwynedd	189,900	189,300	189,550
Conwy a Sir Ddinbych	213,100	212,150	210,350
Sir y Fflint a Wrecsam	294,100	292,500	289,400
Ynys Môn	66,000	66,150	66,450
Arfon	64,100	63,750	62,250
Canol a De Sir Ddinbych	43,800	43,450	43,050
Dwyrain Conwy	54,300	54,300	55,000
Gorllewin Conwy	58,750	58,700	58,800
Gogledd Ddwyrain Sir y Fflint	56,250	56,200	55,550
Dwyfor a Gogledd Meirionnydd	40,650	40,450	41,650
Gogledd Orllewin Sir y Fflint	36,400	36,350	35,500
De Meirionnydd	19,150	19,000	19,250
De Sir y Fflint	56,850	56,700	55,950
Gogledd Sir Ddinbych	58,350	57,900	56,000
De Wrecsam	49,400	48,950	50,050
Gorllewin a Gogledd Wrecsam	33,100	33,000	33,250
Canol Wrecsam	59,850	59,100	56,700

Mae'r niferoedd wedi eu talgrynnu felly efallai na fyddan nhw'n adio at y cyfanswm.

Ffynhonnell: amcangyfrifon poblogaeth ganol blwyddyn, Y Swyddfa Ystadegau Gwladol

**Ffigur 42: newid poblogaeth ar gyfer ardaloedd iechyd lleol a clystyrau gofal sylfaenol yng Ngogledd Cymru – cymariaethau blwyddyn a deng mlynedd â chyfanswm poblogaeth 2024**

Ardal	1 flwyddyn	10 mlynedd	1 flwyddyn	10 mlynedd
Gogledd Cymru	3,150	7,750	0.5%	1.1%
Ynys Môn a Gwynedd	600	350	0.3%	0.2%
Conwy a Sir Ddinbych	950	2,700	0.4%	1.3%
Sir y Fflint a Wrecsam	1,600	4,700	0.5%	1.6%
Ynys Môn	-100	-400	-0.2%	-0.6%
Arfon	350	1,850	0.6%	2.9%
Canol a De Sir Ddinbych	400	750	0.9%	1.7%
Dwyrain Conwy	50	-650	0.0%	-1.2%
Gorllewin Conwy	100	-50	0.1%	-0.1%
Gogledd Ddwyrain Sir y Fflint	50	700	0.1%	1.2%
Dwyfor a Gogledd Meirionnydd	250	-1,000	0.6%	-2.4%
Gogledd Orllewin Sir y Fflint	50	950	0.2%	2.6%
De Meirionnydd	150	-100	0.7%	-0.4%
De Sir y Fflint	150	900	0.3%	1.6%
Gogledd Sir Ddinbych	450	2,350	0.8%	4.1%
De Wrecsam	500	-600	1.0%	-1.2%
Gorllewin a Gogledd Wrecsam	100	-100	0.3%	-0.3%
Canol Wrecsam	800	3,200	1.3%	5.3%

Mae'r niferoedd wedi eu talgrynnu felly efallai na fyddan nhw'n adio at y cyfanswm.

Canran yw'r newid yn y boblogaeth yn yr ardal honno yn y cyfnod hwnnw.

Ffynhonnell: amcangyfrifon poblogaeth ganol blwyddyn, Y Swyddfa Ystadegau Gwladol

**Ffigur 43: strwythurau oedran eang ar gyfer ardaloedd iechyd lleol a clystyrau gofal sylfaenol yng Ngogledd Cymru, 2024 – nifer**

Ardal	Pob person	0 i 15 oed	16 i 24 oed	25 i 44 oed	45 i 65 oed	66 i 84 oed	85 oed a throsodd
Gogledd Cymru	697,100	116,750	64,550	160,700	196,950	136,600	21,600
Ynys Môn a Gwynedd	189,900	30,400	20,200	41,950	52,850	38,300	6,300
Conwy a Sir Ddinbych	213,100	34,900	17,500	45,550	61,200	46,400	7,600
Sir y Fflint a Wrecsam	294,100	51,500	26,900	73,200	82,900	51,900	7,750
Ynys Môn	66,000	11,000	5,250	13,600	19,050	14,800	2,350
Arfon	64,100	10,600	10,000	16,200	16,050	9,800	1,450
Canol a De Sir Ddinbych	43,800	7,150	3,700	9,200	13,100	9,250	1,400
Dwyrain Conwy	54,300	8,700	4,350	11,450	15,300	12,400	2,100
Gorllewin Conwy	58,750	8,900	4,450	12,150	17,550	13,450	2,300
Gogledd Ddwyrain Sir y Fflint	56,250	10,100	5,000	14,900	15,850	9,050	1,350
Dwyfor a Gogledd Meirionnydd	40,650	6,200	3,450	8,450	11,850	9,000	1,700
Gogledd Orllewin Sir y Fflint	36,400	6,450	3,400	8,850	10,450	6,400	850
De Meirionnydd	19,150	2,650	1,450	3,700	5,900	4,700	800
De Sir y Fflint	56,850	9,400	4,850	12,900	16,600	11,350	1,750
Gogledd Sir Ddinbych	58,350	10,500	5,150	13,100	16,000	11,750	1,850
De Wrecsam	49,400	8,500	4,500	11,350	14,300	9,350	1,450
Gorllewin a Gogledd Wrecsam	33,100	5,850	2,850	7,850	9,300	6,350	850
Canol Wrecsam	59,850	10,850	6,050	17,000	15,600	8,900	1,450

Mae'r niferoedd wedi eu talgrynnu felly efallai na fyddan nhw'n adio at y cyfanswm.

Ffynhonnell: amcangyfrifon poblogaeth ganol blwyddyn, Y Swyddfa Ystadegau Gwladol

**Ffigur 44: strwythurau oedran eang ar gyfer ardaloedd iechyd lleol a clystyrau gofal sylfaenol yng Ngogledd Cymru, 2024 – canran**

Ardal	0 i 15 oed	16 i 24 oed	25 i 44 oed	45 i 65 oed	66 i 84 oed	85 oed a throsodd
Gogledd Cymru	16.7%	9.3%	23.1%	28.2%	19.6%	3.1%
Ynys Môn a Gwynedd	16.0%	10.6%	22.1%	27.8%	20.2%	3.3%
Conwy a Sir Ddinbych	16.4%	8.2%	21.4%	28.7%	21.8%	3.6%
Sir y Fflint a Wrecsam	17.5%	9.1%	24.9%	28.2%	17.6%	2.6%
Ynys Môn	16.6%	8.0%	20.6%	28.9%	22.4%	3.6%
Arfon	16.5%	15.6%	25.3%	25.0%	15.3%	2.2%
Canol a De Sir Ddinbych	16.3%	8.4%	21.0%	29.9%	21.2%	3.2%
Dwyrain Conwy	16.0%	8.0%	21.1%	28.1%	22.9%	3.9%
Gorllewin Conwy	15.1%	7.6%	20.7%	29.9%	22.9%	3.9%
Gogledd Ddwyrain Sir y Fflint	17.9%	8.9%	26.5%	28.2%	16.1%	2.4%
Dwyfor a Gogledd Meirionnydd	15.2%	8.4%	20.8%	29.1%	22.2%	4.2%
Gogledd Orllewin Sir y Fflint	17.7%	9.4%	24.3%	28.8%	17.6%	2.3%
De Meirionnydd	13.7%	7.7%	19.2%	30.7%	24.5%	4.2%
De Sir y Fflint	16.6%	8.6%	22.7%	29.2%	19.9%	3.1%
Gogledd Sir Ddinbych	18.0%	8.8%	22.4%	27.4%	20.2%	3.1%
De Wrecsam	17.2%	9.1%	22.9%	28.9%	18.9%	2.9%
Gorllewin a Gogledd Wrecsam	17.7%	8.6%	23.7%	28.2%	19.2%	2.6%
Canol Wrecsam	18.1%	10.1%	28.4%	26.1%	14.9%	2.4%

Mae'r ganran o gyfanswm poblogaeth yr ardal.

Ffynhonnell: amcangyfrifon poblogaeth ganol blwyddyn, Y Swyddfa Ystadegau Gwladol

**Ffigur 45: oedran canolrifol (cyfartalog) ar gyfer ardaloedd iechyd lleol a clystyrau gofal sylfaenol yng Ngogledd Cymru, 2024 a 2014**

Ardal	Oedran canolrifol 2024	Oedran canolrifol 2014	Newid
Gogledd Cymru	44.9	43.2	1.7
Ynys Môn a Gwynedd	45.3	43.6	1.7
Conwy a Sir Ddinbych	49.0	45.6	3.4
Sir y Fflint a Wrecsam	42.8	41.3	1.5
Ynys Môn	48.8	45.4	3.4
Arfon	37.4	36.6	0.8
Canol a De Sir Ddinbych	48.0	45.0	3.0
Dwyrain Conwy	49.0	46.4	2.6
Gorllewin Conwy	50.3	46.9	3.4
Gogledd Ddwyrain Sir y Fflint	41.5	39.6	1.9
Dwyfor a Gogledd Meirionnydd	49.5	47.2	2.3
Gogledd Orllewin Sir y Fflint	42.9	41.7	1.2
De Meirionnydd	52.4	50.1	2.3
De Sir y Fflint	46.0	44.0	2.0
Gogledd Sir Ddinbych	44.7	43.8	0.9
De Wrecsam	44.7	42.2	2.5
Gorllewin a Gogledd Wrecsam	44.0	42.5	1.5
Canol Wrecsam	39.2	37.9	1.3

Ffynhonnell: amcangyfrifon poblogaeth ganol blwyddyn, Y Swyddfa Ystadegau Gwladol

**Ffigur 46: cymhareb dibyniaeth ar gyfer ardaloedd iechyd lleol a clystyrau gofal sylfaenol yng Ngogledd Cymru, 2024**

Ardal	Cymhareb dibyniaeth	Cymhareb dibyniaeth henaint
Gogledd Cymru	65.1	37.5
Ynys Môn a Gwynedd	65.2	38.8
Conwy a Sir Ddinbych	71.6	43.5
Sir y Fflint a Wrecsam	60.7	32.6
Ynys Môn	74.1	45.2
Arfon	51.6	26.6
Canol a De Sir Ddinbych	68.6	41.1
Dwyrain Conwy	74.7	46.6
Gorllewin Conwy	72.1	46.1
Gogledd Ddwyrain Sir y Fflint	57.2	29.0
Dwyfor a Gogledd Meirionnydd	71.3	45.3
Gogledd Orllewin Sir y Fflint	60.2	31.9
De Meirionnydd	73.6	49.8
De Sir y Fflint	65.5	38.1
Gogledd Sir Ddinbych	70.4	39.7
De Wrecsam	63.9	35.7
Gorllewin a Gogledd Wrecsam	65.4	36.1
Canol Wrecsam	54.9	26.8

Y gymhareb ddibyniaeth gyffredinol ar gyfer ardal yw nifer y bobl yn y boblogaeth sydd ddim o oedran gweithio ar gyfer bob 100 o bobl sydd mewn oed gweithio. Y dibynyddion yn y cyfrifiad hwn yw plant neu bobl dros oedran pensiwn y wladwriaeth.

Y gymhareb dibyniaeth henaint yw nifer y bobl yn y boblogaeth sydd 66 oed neu throsodd ar gyfer bob 100 o bobl sydd mewn oed gweithio. Y dibynyddion yn y cyfrifiad hwn yw pobl dros oedran pensiwn y wladwriaeth.

Ffynhonnell: amcangyfrifon poblogaeth ganol blwyddyn, Y Swyddfa Ystadegau Gwladol

**Ffigur 47: nifer y bobl oedran 0 i 15 ar gyfer ardaloedd iechyd lleol a clystyrau gofal sylfaenol yng Ngogledd Cymru, 2024**

Ardal	Pawb oedran 0 i 15	Gwrywod - nifer	Benywod - nifer	Gwrywod - canran	Benywod - canran
Gogledd Cymru	116,750	59,750	57,000	51.2%	48.8%
Ynys Môn a Gwynedd	30,400	15,550	14,800	51.2%	48.8%
Conwy a Sir Ddinbych	34,900	17,800	17,100	51.0%	49.0%
Sir y Fflint a Wrecsam	51,500	26,400	25,100	51.3%	48.7%
Ynys Môn	11,000	5,600	5,400	51.1%	48.9%
Arfon	10,600	5,500	5,100	51.8%	48.2%
Canol a De Sir Ddinbych	7,150	3,700	3,450	51.5%	48.5%
Dwyrain Conwy	8,700	4,450	4,300	50.8%	49.2%
Gorllewin Conwy	8,900	4,550	4,350	51.0%	49.0%
Gogledd Ddwyrain Sir y Fflint	10,100	5,300	4,800	52.4%	47.6%
Dwyfor a Gogledd Meirionnydd	6,200	3,100	3,050	50.3%	49.7%
Gogledd Orllewin Sir y Fflint	6,450	3,250	3,150	50.8%	49.2%
De Meirionnydd	2,650	1,350	1,250	51.7%	48.3%
De Sir y Fflint	9,400	4,800	4,600	51.1%	48.9%
Gogledd Sir Ddinbych	10,500	5,350	5,150	51.1%	48.9%
De Wrecsam	8,500	4,300	4,150	50.8%	49.2%
Gorllewin a Gogledd Wrecsam	5,850	3,000	2,850	51.0%	49.0%
Canol Wrecsam	10,850	5,550	5,300	51.0%	49.0%

Mae'r niferoedd wedi eu talgrynnu felly efallai na fyddan nhw'n adio at y cyfanswm.

Canran yw pawb yn y grŵp oedran hwnnw yn yr ardal honno.

Ffynhonnell: amcangyfrifon poblogaeth ganol blwyddyn, Y Swyddfa Ystadegau Gwladol

**Ffigur 48: newid yn y gorffennol yn nifer y bobl oedran 0 i 15 ar gyfer ardaloedd iechyd lleol a clystyrau gofal sylfaenol yng Ngogledd Cymru**

Ardal	2024 nifer	2024 canran	2014 nifer	2014 canran	Newid 2014-24
Gogledd Cymru	116,750	16.7%	122,750	17.8%	-6,000
Ynys Môn a Gwynedd	30,400	16.0%	32,600	17.2%	-2,250
Conwy a Sir Ddinbych	34,900	16.4%	36,000	17.1%	-1,100
Sir y Fflint a Wrecsam	51,500	17.5%	54,150	18.7%	-2,650
Ynys Môn	11,000	16.6%	11,550	17.4%	-550
Arfon	10,600	16.5%	11,050	17.8%	-450
Canol a De Sir Ddinbych	7,150	16.3%	7,450	17.4%	-350
Dwyrain Conwy	8,700	16.0%	9,350	17.0%	-600
Gorllewin Conwy	8,900	15.1%	9,200	15.7%	-300
Gogledd Dwyrain Sir y Fflint	10,100	17.9%	10,550	19.0%	-500
Dwyfor a Gogledd Meirionnydd	6,200	15.2%	7,100	17.1%	-900
Gogledd Orllewin Sir y Fflint	6,450	17.7%	6,750	19.0%	-300
De Meirionnydd	2,650	13.7%	2,900	15.1%	-300
De Sir y Fflint	9,400	16.6%	9,850	17.6%	-450
Gogledd Sir Ddinbych	10,500	18.0%	10,400	18.6%	100
De Wrecsam	8,500	17.2%	9,400	18.8%	-950
Gorllewin a Gogledd Wrecsam	5,850	17.7%	6,150	18.5%	-300
Canol Wrecsam	10,850	18.1%	11,050	19.4%	-150

Mae'r niferoedd wedi eu talgrynnu felly efallai na fyddan nhw'n adio at y cyfanswm.

Mae'r ganran o gyfanswm poblogaeth yr ardal.

Ffynhonnell: amcangyfrifon poblogaeth ganol blwyddyn, Y Swyddfa Ystadegau Gwladol

**Ffigur 49: nifer y bobl oedran 16 i 65 ar gyfer ardaloedd iechyd lleol a clystyrau gofal sylfaenol yng Ngogledd Cymru, 2024**

Ardal	Pawb oedran 16 i 65	Gwrywod - nifer	Benywod - nifer	Gwrywod - canran	Benywod - canran
Gogledd Cymru	422,150	208,050	214,150	49.3%	50.7%
Ynys Môn a Gwynedd	114,950	56,500	58,450	49.2%	50.8%
Conwy a Sir Ddinbych	124,200	60,500	63,700	48.7%	51.3%
Sir y Fflint a Wrecsam	183,000	91,050	92,000	49.7%	50.3%
Ynys Môn	37,900	18,650	19,250	49.2%	50.8%
Arfon	42,250	20,600	21,700	48.7%	51.3%
Canol a De Sir Ddinbych	26,000	12,800	13,200	49.3%	50.7%
Dwyrain Conwy	31,100	15,200	15,900	48.9%	51.1%
Gorllewin Conwy	34,150	16,600	17,550	48.6%	51.4%
Gogledd Ddwyrain Sir y Fflint	35,800	17,650	18,150	49.3%	50.7%
Dwyfor a Gogledd Meirionnydd	23,750	11,750	11,950	49.6%	50.4%
Gogledd Orllewin Sir y Fflint	22,750	11,200	11,500	49.4%	50.6%
De Meirionnydd	11,050	5,500	5,550	49.8%	50.2%
De Sir y Fflint	34,350	16,800	17,550	48.9%	51.1%
Gogledd Sir Ddinbych	34,250	16,500	17,750	48.1%	51.9%
De Wrecsam	30,150	14,800	15,350	49.1%	50.9%
Gorllewin a Gogledd Wrecsam	20,050	9,800	10,200	49.0%	51.0%
Canol Wrecsam	38,650	20,150	18,500	52.1%	47.9%

Mae'r niferoedd wedi eu talgrynnu felly efallai na fyddan nhw'n adio at y cyfanswm.

Canran yw pawb yn y grŵp oedran hwnnw yn yr ardal honno.

Ffynhonnell: amcangyfrifon poblogaeth ganol blwyddyn, Y Swyddfa Ystadegau Gwladol

**Ffigur 50: newid yn y gorffennol yn nifer y bobl oedran 16 i 65 ar gyfer ardaloedd iechyd lleol a clystyrau gofal sylfaenol yng Ngogledd Cymru**

Ardal	2024 nifer	2024 canran	2014 nifer	2014 canran	Newid 2014-24
Gogledd Cymru	422,150	60.6%	425,350	61.7%	-3,150
Ynys Môn a Gwynedd	114,950	60.5%	116,050	61.2%	-1,100
Conwy a Sir Ddinbych	124,200	58.3%	125,800	59.8%	-1,550
Sir y Fflint a Wrecsam	183,000	62.2%	183,500	63.4%	-500
Ynys Môn	37,900	57.4%	39,800	59.9%	-1,900
Arfon	42,250	66.0%	41,050	66.0%	1,200
Canol a De Sir Ddinbych	26,000	59.3%	26,700	62.0%	-700
Dwyrain Conwy	31,100	57.3%	32,100	58.3%	-1,000
Gorllewin Conwy	34,150	58.1%	35,300	60.0%	-1,150
Gogledd Ddwyrain Sir y Fflint	35,800	63.6%	36,000	64.8%	-200
Dwyfor a Gogledd Meirionnydd	23,750	58.4%	24,050	57.8%	-350
Gogledd Orllewin Sir y Fflint	22,750	62.4%	22,600	63.6%	150
De Meirionnydd	11,050	57.6%	11,150	57.8%	-100
De Sir y Fflint	34,350	60.4%	34,600	61.8%	-250
Gogledd Sir Ddinbych	34,250	58.7%	33,300	59.5%	950
De Wrecsam	30,150	61.0%	31,300	62.6%	-1,150
Gorllewin a Gogledd Wrecsam	20,050	60.5%	20,950	63.0%	-900
Canol Wrecsam	38,650	64.6%	36,450	64.3%	2,200

Mae'r niferoedd wedi eu talgrynnu felly efallai na fyddan nhw'n adio at y cyfanswm.

Mae'r ganran o gyfanswm poblogaeth yr ardal.

Ffynhonnell: amcangyfrifon poblogaeth ganol blwyddyn, Y Swyddfa Ystadegau Gwladol

**Ffigur 51: nifer y bobl 66 oed a throsodd ar gyfer ardaloedd iechyd lleol a clystyrau gofal sylfaenol yng Ngogledd Cymru, 2024**

Ardal	Pawb 66 oed a throsodd	Gwrywod - nifer	Benywod - nifer	Gwrywod - canran	Benywod - canran
Gogledd Cymru	158,200	73,300	84,900	46.3%	53.7%
Ynys Môn a Gwynedd	44,600	20,900	23,700	46.8%	53.2%
Conwy a Sir Ddinbych	54,000	24,900	29,100	46.1%	53.9%
Sir y Fflint a Wrecsam	59,600	27,500	32,100	46.1%	53.9%
Ynys Môn	17,100	8,050	9,100	46.9%	53.1%
Arfon	11,200	5,250	6,000	46.6%	53.4%
Canol a De Sir Ddinbych	10,700	5,100	5,600	47.5%	52.5%
Dwyrain Conwy	14,500	6,650	7,850	45.7%	54.3%
Gorllewin Conwy	15,750	7,250	8,450	46.1%	53.9%
Gogledd Ddwyrain Sir y Fflint	10,400	4,800	5,550	46.4%	53.6%
Dwyfor a Gogledd Meirionnydd	10,750	5,050	5,700	47.0%	53.0%
Gogledd Orllewin Sir y Fflint	7,250	3,400	3,850	47.1%	52.9%
De Meirionnydd	5,500	2,550	2,950	46.8%	53.2%
De Sir y Fflint	13,100	5,950	7,150	45.3%	54.7%
Gogledd Sir Ddinbych	13,600	6,150	7,450	45.3%	54.7%
De Wrecsam	10,800	5,050	5,700	47.0%	53.0%
Gorllewin a Gogledd Wrecsam	7,250	3,350	3,900	46.0%	54.0%
Canol Wrecsam	10,350	4,750	5,600	45.7%	54.3%

Mae'r niferoedd wedi eu talgrynnu felly efallai na fyddan nhw'n adio at y cyfanswm.

Canran yw pawb yn y grŵp oedran hwnnw yn yr ardal honno.

Ffynhonnell: amcangyfrifon poblogaeth ganol blwyddyn, Y Swyddfa Ystadegau Gwladol

**Ffigur 52: newid yn y gorffennol yn nifer y bobl 66 oed a throsodd ar gyfer ardaloedd iechyd lleol a clystyrau gofal sylfaenol yng Ngogledd Cymru**

Ardal	2024 nifer	2024 canran	2014 nifer	2014 canran	Newid 2014-24
Gogledd Cymru	158,200	22.7%	141,250	20.5%	16,950
Ynys Môn a Gwynedd	44,600	23.5%	40,900	21.6%	3,700
Conwy a Sir Ddinbych	54,000	25.3%	48,600	23.1%	5,400
Sir y Fflint a Wrecsam	59,600	20.3%	51,750	17.9%	7,850
Ynys Môn	17,100	25.9%	15,100	22.7%	2,050
Arfon	11,200	17.5%	10,100	16.3%	1,100
Canol a De Sir Ddinbych	10,700	24.4%	8,900	20.6%	1,800
Dwyrain Conwy	14,500	26.7%	13,600	24.7%	950
Gorllewin Conwy	15,750	26.8%	14,300	24.3%	1,400
Gogledd Ddwyrain Sir y Fflint	10,400	18.5%	9,000	16.2%	1,400
Dwyfor a Gogledd Meirionnydd	10,750	26.4%	10,500	25.2%	250
Gogledd Orllewin Sir y Fflint	7,250	19.9%	6,200	17.4%	1,050
De Meirionnydd	5,500	28.7%	5,200	27.0%	300
De Sir y Fflint	13,100	23.0%	11,500	20.6%	1,600
Gogledd Sir Ddinbych	13,600	23.3%	12,300	21.9%	1,350
De Wrecsam	10,800	21.8%	9,300	18.6%	1,500
Gorllewin a Gogledd Wrecsam	7,250	21.8%	6,150	18.5%	1,100
Canol Wrecsam	10,350	17.3%	9,200	16.2%	1,150

Mae'r niferoedd wedi eu talgrynnu felly efallai na fyddan nhw'n adio at y cyfanswm.

Mae'r ganran o gyfanswm poblogaeth yr ardal.

Ffynhonnell: amcangyfrifon poblogaeth ganol blwyddyn, Y Swyddfa Ystadegau Gwladol

**Ffigur 53: nifer y bobl 85 oed a throsodd ar gyfer ardaloedd iechyd lleol a clystyrau gofal sylfaenol yng Ngogledd Cymru, 2024**

Ardal	Pawb 85 oed a throsodd	Gwrywod - nifer	Benywod - nifer	Gwrywod - canran	Benywod - canran
Gogledd Cymru	21,600	8,300	13,300	38.5%	61.5%
Ynys Môn a Gwynedd	6,300	2,400	3,900	38.3%	61.7%
Conwy a Sir Ddinbych	7,600	2,900	4,700	38.0%	62.0%
Sir y Fflint a Wrecsam	7,750	3,050	4,700	39.2%	60.8%
Ynys Môn	2,350	950	1,400	40.2%	59.8%
Arfon	1,450	450	950	32.4%	67.6%
Canol a De Sir Ddinbych	1,400	550	850	40.6%	59.4%
Dwyrain Conwy	2,100	800	1,300	37.6%	62.4%
Gorllewin Conwy	2,300	850	1,400	37.8%	62.2%
Gogledd Ddwyrain Sir y Fflint	1,350	550	800	40.8%	59.2%
Dwyfor a Gogledd Meirionnydd	1,700	700	1,050	40.2%	59.8%
Gogledd Orllewin Sir y Fflint	850	300	500	37.3%	62.7%
De Meirionnydd	800	300	500	39.3%	60.7%
De Sir y Fflint	1,750	700	1,050	40.2%	59.8%
Gogledd Sir Ddinbych	1,850	650	1,200	35.9%	64.1%
De Wrecsam	1,450	600	850	39.9%	60.1%
Gorllewin a Gogledd Wrecsam	850	350	500	41.3%	58.7%
Canol Wrecsam	1,450	500	900	36.4%	63.6%

Mae'r niferoedd wedi eu talgrynnu felly efallai na fyddan nhw'n adio at y cyfanswm.

Canran yw pawb yn y grŵp oedran hwnnw yn yr ardal honno.

Ffynhonnell: amcangyfrifon poblogaeth ganol blwyddyn, Y Swyddfa Ystadegau Gwladol

**Ffigur 54: ffigurau genedigaethau, marwolaethau a newid naturiol ar gyfer ardaloedd iechyd lleol a clystyrau gofal sylfaenol yng Ngogledd Cymru, 2024**

Ardal	Genedigaethau	Marwolaethau	Newid naturiol
Gogledd Cymru	5,600	8,400	-2,850
Ynys Môn a Gwynedd	1,450	2,350	-900
Conwy a Sir Ddinbych	1,600	2,900	-1,350
Sir y Fflint a Wrecsam	2,550	3,150	-600
Ynys Môn	490	900	-410
Arfon	540	620	-80
Canol a De Sir Ddinbych	320	510	-190
Dwyrain Conwy	400	790	-390
Gorllewin Conwy	400	780	-380
Gogledd Ddwyrain Sir y Fflint	510	570	-60
Dwyfor a Gogledd Meirionnydd	300	590	-300
Gogledd Orllewin Sir y Fflint	300	400	-100
De Meirionnydd	120	240	-120
De Sir y Fflint	470	590	-120
Gogledd Sir Ddinbych	510	860	-350
De Wrecsam	430	550	-120
Gorllewin a Gogledd Wrecsam	260	410	-150
Canol Wrecsam	550	620	-60

Ffynhonnell: ystadegau genedigaethau a marwolaethau, Y Swyddfa Ystadegau Gwladol (o NOMIS)

**Ffigur 55: cymharu amcangyfrifon poblogaeth canol blwyddyn ag amcangyfrifon Cyfrifiad 2021 ar gyfer ardaloedd iechyd lleol a clystyrau gofal sylfaenol yng Ngogledd Cymru – 2021 a 2024**

Ardal	Cyfrifiad 2021 (21/03/21)	Amcangyfrif poblogaeth canol blwyddyn (30/06/21)	Gwahan-iaeth - nifer	Gwahan-iaeth - canran	Amcangyfrif poblogaeth canol blwyddyn (30/06/24)	Gwahan-iaeth - nifer	Gwahan-iaeth - canran
Gogledd Cymru	686,900	687,050	150	0.0%	697,100	10,200	1.5%
Ynys Môn a Gwynedd	186,250	186,000	-250	-0.1%	189,900	3,650	2.0%
Conwy a Sir Ddinbych	210,550	210,850	300	0.1%	213,100	2,550	1.2%
Sir y Fflint a Wrecsam	290,050	290,200	150	0.0%	294,100	4,050	1.4%
Ynys Môn	65,850	65,900	50	0.1%	66,000	150	0.2%
Arfon	61,750	61,400	-350	-0.5%	64,100	2,350	3.8%
Canol a De Sir Ddinbych	42,700	42,900	200	0.5%	43,800	1,150	2.7%
Dwyrain Conwy	54,250	54,150	-150	-0.2%	54,300	50	0.1%
Gorllewin Conwy	58,700	58,800	150	0.2%	58,750	100	0.1%
Gogledd Ddwyrain Sir y Fflint	55,950	55,950	50	0.1%	56,250	300	0.6%
Dwyfor a Gogledd Meirionnydd	40,050	39,900	-150	-0.4%	40,650	600	1.5%
Gogledd Orllewin Sir y Fflint	36,150	36,150	0	0.0%	36,400	250	0.7%
De Meirionnydd	18,750	18,800	50	0.2%	19,150	400	2.1%
De Sir y Fflint	56,550	56,550	0	0.0%	56,850	300	0.5%
Gogledd Sir Ddinbych	57,300	57,350	50	0.1%	58,350	1,050	1.8%
De Wrecsam	48,650	48,650	50	0.1%	49,400	800	1.6%
Gorllewin a Gogledd Wrecsam	32,550	32,750	150	0.5%	33,100	550	1.7%
Canol Wrecsam	57,900	57,800	-100	-0.2%	59,850	2,000	3.4%

Ffynonellau: amcangyfrifon poblogaeth ganol blwyddyn, Y Swyddfa Ystadegau Gwladol; Cyfrifiad poblogaeth, Y Swyddfa Ystadegau Gwladol

**Ffigur 56: cymharu amcangyfrifon poblogaeth canol blwyddyn â data cofrestr meddygon teulu ar gyfer ardaloedd iechyd lleol a clystyrau gofal sylfaenol yng Ngogledd Cymru**

Ardal	Cofrestr meddygon teulu (22/07/24)	Amcangyfrif poblogaeth canol blwyddyn (30/06/24)	Gwahaniaeth - nifer	Gwahaniaeth - canran
Gogledd Cymru	717,700	697,100	-20,550	-2.9%
Ynys Môn a Gwynedd	191,400	189,900	-1,500	-0.8%
Conwy a Sir Ddinbych	221,800	213,100	-8,750	-3.9%
Sir y Fflint a Wrecsam	304,450	294,100	-10,350	-3.4%
Ynys Môn	66,900	66,000	-900	-1.3%
Arfon	64,650	64,100	-550	-0.9%
Canol a De Sir Ddinbych	44,750	43,800	-950	-2.1%
Dwyrain Conwy	56,250	54,300	-1,900	-3.4%
Gorllewin Conwy	60,850	58,750	-2,100	-3.5%
Gogledd Dwyrain Sir y Fflint	59,200	56,250	-2,950	-5.0%
Dwyfor a Gogledd Meirionnydd	40,750	40,650	-100	-0.2%
Gogledd Orllewin Sir y Fflint	38,300	36,400	-1,900	-5.0%
De Meirionnydd	19,100	19,150	50	0.2%
De Sir y Fflint	58,850	56,850	-2,000	-3.4%
Gogledd Sir Ddinbych	62,100	58,350	-3,750	-6.0%
De Wrecsam	51,400	49,400	-1,950	-3.8%
Gorllewin a Gogledd Wrecsam	34,200	33,100	-1,100	-3.2%
Canol Wrecsam	60,350	59,850	-500	-0.8%

Ffynonellau: amcangyfrifon poblogaeth ganol blwyddyn, Y Swyddfa Ystadegau Gwladol; Cleifion sydd wedi'u cofrestru â phractisau cyffredinol yng Nghymru a Lloegr, Llywodraeth Cymru

## Atodiad 2: ffynonellau data

### Amcangyfrifon poblogaeth

Canllaw gan Swyddfa Ystadegau Gwladol (ONS) ar y fethodoleg sy'n cael ei ddefnyddio i greu amcangyfrifon poblogaeth canol blwyddyn.

<https://cy.ons.gov.uk/peoplepopulationandcommunity/populationandmigration/populationestimates/topicspecificmethodology>

Gellir dod o hyd i ddata amcangyfrifon canol blwyddyn (gan gynnwys cydrannau newid data canol blwyddyn) ar wefan ONS

<https://cy.ons.gov.uk/peoplepopulationandcommunity/populationandmigration/populationestimates>

neu ar wefan Llywodraeth Cymru

<https://www.llyw.cymru/amcangyfrifon-canol-blwyddyn-or-boblogaeth>

### Cyfrifiad poblogaeth

Mae gwybodaeth am Gyfrifiad y Boblogaeth ar gael yma:

<https://cy.ons.gov.uk/census>

### Cydrannau newid yn y boblogaeth

Mae data genedigaethau ar gael yma:

<http://cy.ons.gov.uk/peoplepopulationandcommunity/birthsdeathsandmarriages/livebirths>

Mae data marwolaethau ar gael yma:

<http://cy.ons.gov.uk/peoplepopulationandcommunity/birthsdeathsandmarriages/deaths>

Mae mwy o wybodaeth am fudo ar gael ar wefan ONS

<https://cy.ons.gov.uk/peoplepopulationandcommunity/populationandmigration/migrationwithintheuk>

<https://cy.ons.gov.uk/peoplepopulationandcommunity/populationandmigration/internationalmigration>

## **Amcanestyniadau poblogaeth**

Mae dadansoddiad a data ar gyfer rhagamcanion poblogaeth ar gyfer awdurdodau unedol yng Nghymru a nodiadau ar y fethodoleg ar gael ar wefan Llywodraeth Cymru yn

<https://www.llyw.cymru/amcanestyniadau-genedlaethol-or-boblogaeth>

## **Amcangyfrifon poblogaeth ardaloedd bychain**

Mwy o wybodaeth am amcangyfrifon poblogaeth rhanbarth etholiadol (ward) ac ardaloedd bychain eraill

<https://cy.ons.gov.uk/peoplepopulationandcommunity/populationandmigration/populationestimates/bulletins/annualsmallareapopulationestimates/previousreleases>